

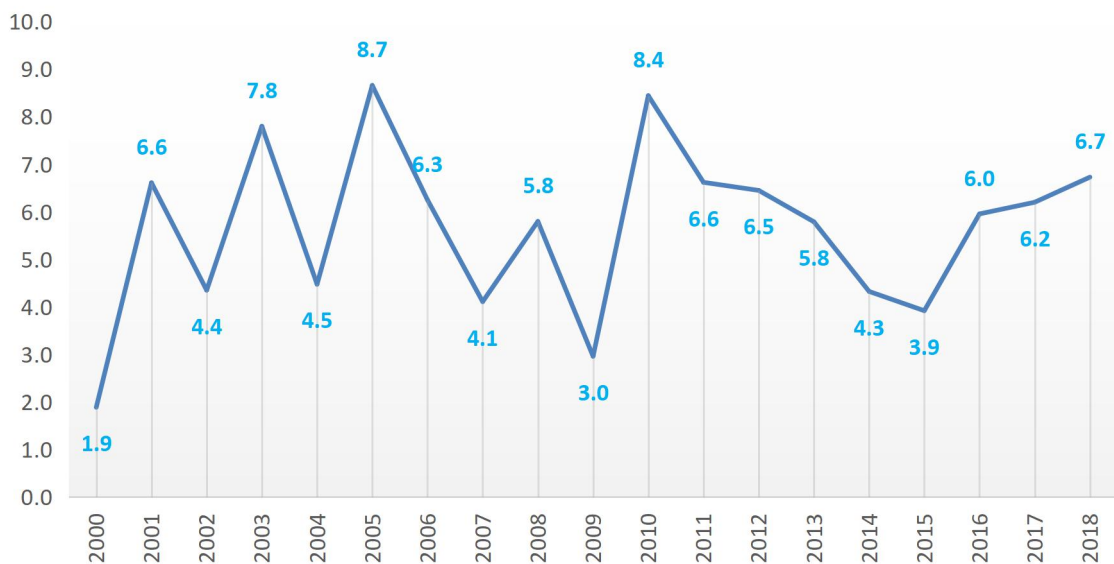


LES COMPTES ECONOMIQUES DE LA NATION EN 2018

Version semi-définitive

base 2015, SCN 2008

Taux de croissance du PIB de 2000 à 2018



SOMMAIRE

LISTE DES SIGLES ET ABREVIATIONS	5
AVANT PROPOS	7
CONTENU DU DOCUMENT	8
1. CADRE METHODOLOGIQUE ACTUEL D'ELABORATION DES COMPTES NATIONAUX	8
2. LES DONNEES UTILISEES ET LEURS SOURCES	17
3. ANALYSE DES COMPTES NATIONAUX PROVISOIRES DE 2018	19
Tableau 2 : Production Intérieur Brut (PIB) selon l'optique production, Volumes chaînés (en milliards de FCFA) à partir de 2015	27
Tableau 3 : Production Intérieur Brut (PIB) selon l'optique production, Taux de croissance en volume (en pourcentage)	27
Tableau 4 : Production Intérieur Brut (PIB) selon l'optique production, Déflateurs (référence 100=2015)	28
Tableau 5 : Production Intérieur Brut (PIB) selon l'optique production, Taux de croissance des déflateurs (en pourcentage)	28
Tableau 6 : Production Intérieur Brut (PIB) selon l'optique dépenses, Valeurs courantes (en milliards de FCFA)	29
Tableau 7 : Production Intérieur Brut (PIB) selon l'optique dépense, Volumes chaînés (en milliards de FCFA) à partir de 2015	30
Tableau 8 : Production Intérieur Brut (PIB) selon l'optique dépense, Taux de croissance en volume (en pourcentage)	31
Tableau 9 : Production Intérieur Brut (PIB) selon l'optique dépense, Déflateurs (référence 100=2015)	32
Tableau 10 : Production Intérieur Brut (PIB) selon l'optique dépense, Taux de croissance des déflateurs (en pourcentage)	33
Tableau 11 : Production Intérieur Brut (PIB) selon l'optique dépense, Structure / contribution à la formation du PIB en volume (en pourcentage)	34
Tableau 12 : Production Intérieur Brut (PIB) selon l'optique dépense, Contributions à la croissance du PIB en volume (en pourcentage)	35
Tableau 14 : Valeurs ajoutées brutes par branche d'activité, Volumes chaînés à partir de 2015, (en milliards de FCFA)	37
Tableau 15 : Valeur ajoutées brutes par branche d'activité, taux de croissance en volume (en pourcentage)	38
Tableau 16 : Valeurs ajoutées brutes par branche d'activité, Déflateurs (référence 100=2015)	39
Tableau 17 : Valeurs ajoutées brutes par branche d'activité, Taux de croissance des déflateurs (en pourcentage)	39
Tableau 18 : Valeurs ajoutées brutes par branche d'activité, Structure (contribution à la formation du PIB en volume) (en pourcentage)	41
Tableau 19 : Valeurs ajoutées brutes par branche d'activité, Contribution à la croissance du PIB (en pourcentage)	42
ANNEXES	44

Annexe-1. Nomenclature des opérations	44
Annexe-2. Nomenclature des produits	48
Annexe-3. Nomenclature des branches d'activités	57
Annexe-4. Nomenclature des secteurs institutionnels	62
<i>MEMBRES DE L'EQUIPE DE TRAVAIL</i>	63

LISTE DES SIGLES ET ABREVIATIONS

AFRISTAT.....	: Observatoire économique et statistique de l'Afrique subsaharienne
APU.....	: Administration Publique
BAD.....	: Banque africaine de développement
BCEAO.....	: Banque centrale des Etats de l'Afrique de l'ouest
CARFO	: Caisse autonome de retraite des fonctionnaires
CF	: Consommation finale
CI	: Consommation intermédiaire
CITI	: Classification internationale type par industrie des branches d'activités économiques
CNSS	: Caisse nationale de sécurité sociale
CPC :	: Classification centrale des produits
DGPER	: Direction générale de la promotion de l'économie rurale
DGI	: Direction générale des impôts
DGTCP	: Direction générale du trésor et de la comptabilité publique
DSF	: Déclaration statistique et fiscale
DSSE	: Direction des statistiques et des synthèses économiques
EBE	: Excédent brut d'exploitation
ENESI	: Enquête nationale sur l'emploi et le secteur informel
ENONGA	: Enquête nationale auprès des ONG et Associations
ERI-ESI	: Enquête régionale intégrée sur l'emploi et le secteur informel
ERE	: Equilibre ressources-emplois
ERETES	: Equilibre Ressources Emplois – Tableau Entrées Sorties
FCFA	: Franc de la communauté financière d'Afrique
FBCF	: Formation brute de capital fixe
FMI	: Fonds monétaire international
IHPC	: Indice harmonisé des prix à la consommation
INSD	: Institut national de la statistique et de la démographie
INSEE	: Institut national de la statistique et des études économiques
ISBLSM	: Institution sans but lucratif au service des ménage
ODAC	: Organisme divers de l'administration centrale
ONG	: Organisation Non Gouvernementale
PAGPS	: Programme d'appui à la gestion publique et aux statistiques
PIB	: Produit intérieur brut
PNUD	: Programme des Nations unies pour le développement
RGPH	: Recensement général de la population et de l'habitation
SCEAM	: Service des comptes économiques et des analyses macroéconomiques
SCN	: Système de comptabilité nationale
SIFIM	: Services d'intermédiation financière indirectement mesurés
SF	: Société financière
SNF	: Société non financière
SONAGESS	: Société nationale de gestion du stock de sécurité
TCEI	: Tableau des comptes économiques intégrés
TEI	: Tableau des échanges inter industriels
TOFE	: Tableau des opérations financières de l'Etat
TRE	: Tableau ressources-emplois
TVA	: Taxe sur la valeur ajoutée

UEMOA : Union économique et monétaire ouest-africaine
VA : Valeur ajoutée

AVANT PROPOS

L'Institut national de la statistique et de la démographie (INSD) a le plaisir de répondre aux attentes des nombreux utilisateurs en mettant à leur disposition une nouvelle édition des Comptes économiques sémi-définitifs de la Nation pour l'année 2018 et conformes au nouveau système de comptabilité nationale de 2008 (SCN 2008). La nouvelle année de base utilisée pour l'élaboration des comptes nationaux est 2015.

La mise en œuvre du SCN 2008, édité par les Nations Unies en 2009, répond au souci de l'Institut de mettre à la disposition des utilisateurs des données de qualité et garantissant les normes et standards internationaux. L'INSD a bénéficié pour cela du soutien du Gouvernement et de l'appui technique, matériel et financier de nombreux partenaires.

Cette publication des Comptes de la Nation se veut un instrument pertinent, répondant aux normes internationales d'élaboration des comptes nationaux et pouvant contribuer à la dynamisation de l'appareil statistique national. Nul n'ignore en effet l'importance des données issues de la comptabilité nationale aussi bien pour les décideurs politiques, les partenaires économiques et financiers, les acteurs de la sphère économique et de bien d'autres domaines. En outre, de multiples utilisateurs privés (chercheurs, étudiants, etc.) ont recours aux comptes nationaux pour soutenir leurs activités de recherche. C'est à tous ces utilisateurs que la présente édition s'adresse.

L'INSD remercie très sincèrement tous ceux qui ont bien voulu apporter leur coopération, sous quelque forme que ce soit, à la réalisation de cet ouvrage. L'Institut exprime sa reconnaissance et sa gratitude au Gouvernement et aux partenaires internationaux tels que la Commission de l'UEMOA, AFRISTAT, le Fonds Monétaire International, la Banque Mondiale et l'INSEE pour leurs appuis multiformes. Il n'oublie pas également toutes les structures publiques et privées qui ont répondu favorablement aux différentes requêtes en informations indispensables à la bonne conduite des travaux. Il s'agit notamment des différents démembrements de l'Administration publique, des ONG et associations, des ménages et des entreprises (financières et non financières) qui n'ont pas hésité à fournir les documents sollicités.

Le Directeur Général

Boureima OUEDRAOGO

Chevalier de l'ordre du Mérite de l'Economie et des Finances

CONTENU DU DOCUMENT

La présente publication porte sur les comptes nationaux semi-définitifs de 2018 selon le SCN 2008.

Le document est structuré en quatre parties et une annexe.

La première partie donne le cadre méthodologique actuel d'élaboration des comptes nationaux et apporte quelques précisions sur le système de comptabilité nationale au Burkina Faso.

La deuxième partie examine les données utilisées ainsi que leurs sources

La troisième partie donne une synthèse de l'activité économique en 2018 à partir des comptes nationaux semi-définitifs.

La quatrième partie donne la liste des publications qui se répartit en trois sous parties et l'annexe :

La première sous partie (du tableau 1 au tableau 5) présente la série du PIB selon l'approche par la production en valeurs courantes, en volumes chaînés à partir de 2015, et les taux de croissance en volume, les déflateurs et les taux de croissance des déflateurs qui s'y rattachent.

La seconde sous partie (tableaux 6 à 12) présente la série du PIB selon l'approche par les dépenses en valeurs courantes, en volumes chaînés à partir de 2015 ainsi que les taux de croissance en volume, les déflateurs, les taux de croissance des déflateurs, les contributions à la formation du PIB en volume et les contributions à la croissance du PIB en volume qui en découlent.

La troisième sous partie (tableau 13 à 19) est relative à la Valeur Ajoutée par branche d'activité en valeurs courantes, en volumes chaînés à partir de 2015 de même que les taux de croissance en volume, les déflateurs, les taux de croissance des déflateurs, les contributions à la formation du PIB en volume et les contributions à la croissance du PIB en volume.

L'annexe quant à elle, comprend les nomenclatures des branches d'activités, des produits, des opérations et des secteurs institutionnels.

Nous prions les utilisateurs de nous faire part de leurs remarques et suggestions pour l'amélioration des travaux futurs.

1. CADRE METHODOLOGIQUE ACTUEL D'ELABORATION DES COMPTES NATIONAUX

1.1 Le système de comptabilité utilisé

Le Système de comptabilité nationale (SCN) est un ensemble de concepts et de méthodes de compilation des comptes économiques adopté par consensus pour l'ensemble des pays. Le SCN 2008 est le nouveau référentiel en matière d'élaboration des comptes nationaux adopté par les Nations Unies après le SCN-1993. Il s'agit du cinquième système de comptabilité nationale depuis le premier système adopté en 1952, (le SCN 1952). Le Burkina Faso en vue de se conformer aux normes internationales et de produire des comptes économiques comparables aux autres pays a adopté le SCN 2008. Cette publication réalisée par l'INSD est conforme aux recommandations du SCN 2008.

1.2 L'année de base

1.2.1 La nécessité de changer d'année de base

En tant qu'outil utile pour la mesure de la santé économique du pays, la prise de décision, l'analyse et la modélisation économique, la surveillance, etc., les données produites par la comptabilité nationale doivent être comparables dans le temps. Pour ce faire, il est défini une année de base qui est le point de départ et la base des estimations pour la production d'une série chronologique de données au sein de laquelle les méthodes et les nomenclatures de travail ne changent pas afin de garantir la comparabilité des données. C'est le lieu également pour certains volets comme l'activité informelle, la consommation des ménages, où l'on ne dispose pas de données régulières à travers des enquêtes, d'asseoir donc des estimations à partir des dernières enquêtes disponibles et de faire des projections pour les autres années à venir.

L'année de base utilisée pour le calcul des comptes nationaux doit être actualisée idéalement tous les cinq ans et au pire des cas chaque dix ans comme le recommandent les Nations Unies dans le document sur le SCN qui encadre les techniques de compilation dans tous les pays membres afin de garantir la comparaison internationale.

La disponibilité d'un nouveau SCN, de nouvelles nomenclatures, la vétusté des structures de projection, etc. rendent nécessaire le changement de l'année de base. L'ancienne série des comptes élaborée sous le SCN -1993 avait comme année de base 1999. Elle est vieille de vingt ans, ce qui ne respecte pas les normes fixées par le SCN et n'intègre pas les mutations de l'économie.

Le Gouvernement burkinabè a mis en place un projet de changement de l'année de base des comptes nationaux. Ce projet financé principalement par la partie nationale a bénéficié de l'appui financier des partenaires techniques et financiers. Il s'agit de l'Union économique et monétaire ouest africain (UEMOA) à travers le Programme statistique régional (PSR), de la Banque africaine de développement (BAD) à travers le Programme de renforcement des capacités statistiques (PRCS) et de l'Union Européenne à travers le Programme d'appui à la gestion publique et aux statistiques (PAGPS). Il a également bénéficié de l'appui technique du Fonds monétaire international (FMI), de l'Observatoire économique et statistique d'Afrique subsaharienne (AFRISTAT) et de la Banque Mondiale.

1.2.2 Une nouvelle année de base conforme aux méthodes et aux nomenclatures internationales en vigueur

La nouvelle année de base 2015 est conforme au SCN-2008. Les principaux aspects du SCN-2008 qui sont intégrés concernent entre autres le mode de calcul des services d'intermédiation financière indirectement mesurés (SIFIM) évalués maintenant sur la base d'un taux de référence et des taux d'intérêts débiteurs et créditeurs, le calcul de la production de l'assurance dommage et de la réassurance, la distinction d'un secteur institutionnel dédié aux institutions sans but lucratif au service des ménages (ISBL-SM), le passage de la recherche développement en actif, etc.

Les nomenclatures d'activités et de produits sont conformes à la Classification internationale type par industrie de toutes les branches d'activités, Révision 4 (CITI Rév4) et à la Classification centrale des produits, Révision 2.1 (CPC Rév2.1). Pour les besoins d'analyse et de suivi au niveau national et international, les comptes de branches (CB) d'activités sont regroupés en 118 branches d'activités contre 44 dans l'ancienne base. Les comptes d'équilibres ressources emplois (ERE) sont quant à eux regroupés en 203 produits contre 70 dans l'ancienne base.

Dans les comptes de branche d'activités, une restructuration des modes de production permet de distinguer des modes particuliers pour les ISBLSM, les grandes et moyennes entreprises, les petites entreprises et les établissements publics de l'état (EPE) considérées comme marchandes. La nomenclature des secteurs institutionnels est également élargie pour être conforme au SCN-2008.

Tout comme dans l'ancienne base, l'INSD élaborera annuellement un tableau des ressources et des emplois (TRE) et un tableau des comptes économiques intégrés (TCEI) allant jusqu'au compte de capital. Le PIB est disponible selon les trois optiques : production, dépenses, revenus. Les volumes sont mesurés au prix de l'année précédente conformément au SCN.

1.2.3 Les principaux résultats

Le PIB en valeur de la nouvelle année de base 2015 selon le SCN2008 est évalué à 6 995,3 milliards de FCFA, soit une révision de 13,5% par rapport aux anciennes estimations du PIB de 2015 selon le SCN93. Cette révision s'explique essentiellement par l'apport de nouvelles données sur le secteur informel et les institutions sans but lucratif au service des ménages :

- i) l'enquête nationale sur l'emploi et le secteur informel (ENESI-2015) qui a permis de cerner pour la première fois la production du secteur informel non agricole à travers une enquête nationale de type probabiliste;
- ii) les résultats de l'enquête nationale sur le secteur de l'orpillage tablent sur une production de 232 milliards de FCFA en 2016 qui sont cohérents avec les données de l'ENESI 2015 relatives à l'orpillage et offrent plus de détails en termes de structure pour les comptes de la nouvelle année de base. Il faut signaler que les estimations dans l'ancienne base étaient à moins de 30 milliards de FCFA ;
- iii) l'intégration des données du recensement général de l'agriculture (RGA), notamment l'arboriculture qui n'était pas prise en compte et la pêche qui était sous-estimée ;

iv) la prise en compte des institutions sans but lucratif au service des ménages (ISBLSM) grâce aux rapports d'activités des ONG fournies par la DGCOOP et à l'enquête sur les ONG et les associations (ENONGA).

D'autres secteurs dont les estimations étaient hautes par rapport à la réalité ont été revues à la baisse grâce aux dernières données disponibles notamment l'élevage et la sylviculture ainsi que l'aide publique au développement.

Du côté de la demande, les principales révisions s'expliquent essentiellement par :

- i) la consommation finale des ménages en raison de la réévaluation du secteur primaire et du secteur informel non agricole ;
- ii) la consommation finale des ISBL-SM grâce aux nouvelles données sur les ONG et les associations ;
- iii) les exportations qui prennent maintenant en compte les exportations non contrôlées du secteur de l'orpaillage.

1.2.4 La mise en cohérence avec l'ancienne série et la poursuite de la production courante

La disponibilité d'une nouvelle année de base implique la révision de l'ancienne série des comptes produite selon le SCN -1993 avec comme année de base 1999. Ces travaux appelés « rétopolations » permettent de prendre en compte les évolutions méthodologiques ou non qui n'auraient pas été intégrées dans l'ancienne série. Une rétopolation synthétique avec une nomenclature réduite 42 branches et 42 produits a été faite selon les optiques « offre » et « demande ».

L'année de base des comptes coïncide avec l'année de référence des prix des comptes en volume. Il est donc nécessaire de ramener l'année de référence des prix de l'ancienne série des comptes en volume à 2015. Ce processus s'appelle le chaînage.

Les travaux de rétopolation et de chaînage ont permis de disposer de comptes définitifs en valeurs et en volume de 1999 à 2015.

La production courante des comptes s'est poursuivie pour rendre disponible des comptes semi définitifs de 2016 et 2017.

1.2.5 Les perspectives

L'INSD a d'ores et déjà engagé des discussions avec les partenaires techniques et financiers et projette de réaliser un certain nombre d'activités en vue du rebasage périodique (tous les cinq ans) des comptes nationaux. Cela implique au minimum de disposer des résultats d'enquêtes sur l'emploi et le secteur informel et sur la consommation des ménages à cette périodicité.

D'autres innovations sont en cours pour l'extension du champ des comptes nationaux Burkinabè notamment le calcul de la consommation de capital fixe pour tous les secteurs et la dérivation du produit intérieur net ainsi que l'extension du TCEI aux comptes financiers.

1.3 Les nomenclatures

Les agents économiques, les opérations économiques, les biens et services, et les activités sont répartis à travers des nomenclatures. Ces nomenclatures constituent le squelette du cadre central du système et permettent de caractériser au mieux les données économiques.

Pour bien définir le cadre comptable, des nomenclatures répondant aux concepts et exigences du SCN 2008 ont été élaborées. L'élaboration des différentes nomenclatures s'est appuyée sur des documents mis en place par AFRISTAT qui tiennent compte du contexte général de tous les Etats membres.

1.3.1 Les activités et les produits

La nomenclature des activités utilisée dans le SCN 2008 est la CITI. Rév4. Dans le cadre de l'année de base, une nomenclature d'activités de 118 branches d'activités a été élaborée à partir de la NAEMA (Nomenclature d'activités des Etats membres d'AFRISTAT). Il faut rappeler que cette nomenclature tient compte des spécificités du pays. C'est dans ce sens qu'une nomenclature de 203 produits a été mise en place et adaptée à partir de la NOPEMA (Nomenclature de produits des Etats membres d'AFRISTAT). Ces deux nomenclatures sont utilisées pour le travail d'élaboration des comptes nationaux, mais pas pour la publication.

Pour les besoins de la publication, la nomenclature des branches d'activités de l'UEMOA a été utilisée. Un passage a été établi entre la nomenclature de travail et celle de l'UEMOA permettant ainsi de disposer les comptes d'exploitation des branches d'activités ainsi que le tableau du PIB selon les ressources dans cette nouvelle nomenclature.

1.3.2 Les secteurs institutionnels

Dans les terminologies de la comptabilité nationale, un secteur institutionnel désigne un ensemble d'unités institutionnelles ayant un comportement économique homogène. Les unités institutionnelles constituent des agents économiques qui peuvent être des ménages ou des personnes morales. Les personnes morales regroupent 3 principales catégories d'entités:

- les entités créées principalement à des fins de production, les sociétés ;
- les entités établies à des fins non lucratifs ;
- les entités instituées par l'Etat, l'administration publique

Par ailleurs, les entités déclarées non résidentes d'une économie donnée sont regroupés dans le secteur institutionnel "reste du monde".

L'analyse du comportement économique d'une unité institutionnelle passe par la caractérisation de la fonction économique principale exercée par cette dernière ainsi que l'origine des ressources qu'elle acquiert.

Dans le cadre de la migration vers la nouvelle année de base (année 2015), la nomenclature adoptée au Burkina Faso, comprend les secteurs institutionnels suivants :

- les sociétés non financières ;
- les sociétés financières ;
- les administrations publiques ;
- les ménages ;
- les institutions sans but lucratif au service des ménages (ISBL-SM) ;
- le reste du monde ;

▪ Les sociétés non financières

La fonction principale de ces unités institutionnelles est la production de biens et services marchands non financiers. La vente de ces biens et services constitue la principale composante de leurs ressources.

▪ Les institutions financières

Elles fournissent des services d'intermédiation financière ou exercent des activités d'auxiliaires financiers et leurs ressources principales proviennent des engagements financiers pour les banques, et des primes contractuelles ou cotisations volontaires pour les sociétés d'assurance.

▪ Les administrations publiques

Les administrations publiques sont des entités qui exercent principalement les fonctions régaliennes dans une économie donnée. En plus de ces fonctions, elles sont également caractérisées par la production de biens et services non marchands, à savoir des biens dégageant des coûts de production importants, les services stratégiques de par leur sensibilité, etc. Les impôts et autres versements obligatoires effectués par les autres secteurs constituent les principales ressources des administrations publiques.

▪ Les ménages

Les ménages interviennent dans l'économie en fournissant la main d'œuvre nécessaire à la production ou en offrant des biens et services en tant qu'entreprises individuelles. Les salaires perçus, les revenus de la

vente des biens et services ou les transferts acquis par ces unités constituent leurs ressources et ces ressources sont utilisées dans l'acquisition des biens et services destinés à la consommation.

▪ **Les institutions sans but lucratif au service des ménages**

Ce secteur institutionnel regroupe les organisations non gouvernementales et autres associations produisant des services non marchands destinés aux ménages. En ressources, pour financer leurs activités, ces unités reçoivent des contributions volontaires.

▪ **Le reste du monde**

Il regroupe toutes les unités institutionnelles non résidentes qui effectuent des opérations avec des unités résidentes.

1.3.3 La nomenclature d'opérations

Les opérations économiques élémentaires sont regroupées, en un nombre relativement limité de catégories en fonction de leur nature, dans une nomenclature. Cette nomenclature doit être systématiquement utilisée dans les comptes et dans les tableaux du cadre central, et doit être croisée avec les nomenclatures des secteurs institutionnels, des branches d'activités et des produits.

On distingue quatre grandes catégories d'opérations :

- les opérations sur biens et services (P) ;
- les opérations de répartition (D) ;
- les opérations sur instruments financiers (F) ;
- les autres entrées des comptes d'accumulation (K).

▪ **Les opérations sur biens et services**

Elles retracent l'origine des biens et services (ressources) utilisés par l'économie nationale et leurs différentes utilisations (emplois). Les opérations sur biens et services portent sur la production, la consommation intermédiaire, la consommation finale, la formation de capital fixe, les variations de stocks, les acquisitions moins cessions d'objets de valeur, les importations et les exportations.

• **La production**

La production est l'activité économique socialement organisée consistant à créer des biens et des services s'échangeant habituellement sur le marché et/ou obtenus à partir de facteurs de production s'échangeant sur le marché. On distingue deux types de production : la production marchande et la production non marchande.

La production est marchande lorsqu'elle s'échange ou est susceptible de s'échanger sur le marché à un prix tel que l'on puisse considérer qu'il vise au moins à couvrir les coûts de production. Tous les biens sont considérés comme marchands. Les services marchands sont tous les services pouvant faire l'objet de vente et d'achat sur le marché et qui sont produits par une unité marchande, c'est-à-dire une unité dont les ressources proviennent pour la plus grande part de la vente de sa production.

La production non marchande comprend les services fournis par les administrations publiques ou privées à la collectivité dans son ensemble à titre gratuit ou quasi-gratuit ainsi que les services fournis par les ménages à titre d'employés domestiques et production pour usage final propre (autoconsommation et production des entreprises destinée à leur propre équipement)

La production est valorisée au prix de base. C'est le prix correspondant à ce que le producteur reçoit effectivement de sa production diminué des impôts nets des subventions sur les produits.

Dans la pratique, la production marchande est valorisée à partir des ventes réalisées (sortie-usine et hors taxes). La production non marchande des administrations et des ISBL-SM est évaluée à partir des coûts des

facteurs (CI + RS + Autres impôts sur la production – Autres subventions sur la production + Consommation de capital fixe).

La mesure de la production de certaines activités mérite d'être mentionnée. Il s'agit du commerce, des établissements de crédit et des assurances.

La production du commerce

La production du commerce est mesurée par les marges commerciales réalisées par les commerçants à l'occasion de la distribution.

La production des établissements de crédit

Les sociétés d'intermédiation financière (les banques et les sociétés de crédit) empruntent des capitaux qu'elles prêtent à d'autres unités institutionnelles : on dit qu'elles rendent des services d'intermédiation financière. Ils sont alors appelés « Services d'intermédiation financière indirectement mesurés (SIFIM) ». Ils sont déterminés par la différence entre les intérêts sur les prêts versés et les intérêts sur les emprunts et dépôts reçus.

La production des intermédiaires financiers est évaluée de la manière suivante :

La production des intermédiaires financiers =

Services explicitement facturés (commissions)

+ Marges d'intérêt (réalisées sur les dépôts collectés et les prêts octroyés) encore appelé Service d'Intermédiation Financière Indirectement Mesuré (SIFIM).

En plus de ces services d'intermédiation financière, elles offrent d'autres services financiers en tant qu'activités secondaires : opérations de change, transferts de fonds, conseils en matière de placements, etc. La production de ces services est évaluée sur la base des commissions et des honoraires facturés.

La production des assurances

L'activité des assurances a pour but de fournir, à des unités institutionnelles individuellement exposées à certains risques, une protection financière contre les conséquences que pourrait avoir la réalisation de ces risques. Elle constitue aussi une forme d'intermédiation financière par laquelle des fonds sont collectés auprès des assurés pour être ensuite investis afin de générer des bénéfices pour mieux couvrir les risques. Les entreprises d'assurance constituent également des réserves techniques, pour faire face aux demandes d'indemnités futures consécutives à la réalisation de risques.

En plus des fonds cités ci-dessus, les entreprises d'assurance facturent des services qui sont payés directement ou indirectement par les assurés (ce sont des frais liés à la constitution des dossiers ou liés à la gestion et à l'administration de façon générale). Ces services sont secondaires et ne font pas partie des services d'assurance.

Pour ce qui concerne l'assurance vie, les entreprises sont tenues de constituer des réserves pour couvrir les assurés.

La production de services d'assurance non vie est mesurée de la façon suivante :

La production de services d'assurance non vie =

Primes totales acquises à l'exercice (primes reçues – variations des réserves de primes)

+ Suppléments des primes (revenus tirés des placements)

- Indemnités ajustées encourues (estimés sur la base de l'expérience passée)

La production de services d'assurance vie est mesurée de la façon suivante:

La production de services d'assurance vie =

- Primes totales acquises à l'exercice (primes reçues – variations des réserves de primes)**
- + Suppléments des primes (revenus tirés des placements)**
- Prestations dues**
- Augmentations (plus diminutions) des réserves techniques d'assurance-vie.**

• **La consommation intermédiaire**

La consommation intermédiaire est constituée des biens et services consommés lors de la production. Ces biens et services peuvent être transformés ou simplement utilisés lors de ce processus. Par exemple, le blé est transformé en farine et cette dernière transformée en pain. Par contre, l'électricité ou la plupart des services disparaissent au cours du processus de production.

La consommation intermédiaire exclut l'achat par les entreprises d'œuvres d'art, de métaux précieux ou de bijoux, puisqu'ils ne participent pas au processus de production. Elle ne comprend pas non plus l'usure du capital fixe, enregistrée comme « consommation de capital fixe ».

La consommation intermédiaire est valorisée au prix d'acquisition (prix de base + taxes).

• **La formation brute de capital fixe**

La formation brute de capital fixe est mesurée par la valeur totale des acquisitions diminuée des cessions d'actifs fixes. Elle est valorisée au prix d'acquisition.

• **Les variations des stocks**

Les variations de stocks sont égales à la valeur des stocks acquis moins la valeur des stocks cédés. Elles concernent :

- les stocks de matières premières et de fournitures ;
- les stocks de travaux en cours ;
- les stocks de produits finis ;
- les stocks de marchandises ;
- les stocks militaires.

• **Acquisitions moins cessions d'objets de valeur**

Les objets de valeur sont des actifs acquis pour servir de réserve de valeur : ils ne sont pas détruits dans la production et ils ne se détériorent pas physiquement avec le temps.

• **La consommation finale**

Trois secteurs réalisent des dépenses de consommation finale : les ménages, les administrations publiques et les ISBL-SM.

La dépense de consommation finale des ménages correspond à la dépense consacrée à l'acquisition de biens ou de services de consommation. La dépense de consommation finale des administrations publiques et des ISBL-SM correspond à la dépense consacrée à l'acquisition de biens ou de services de consommation individuelle ou collective. La dépense de consommation individuelle des administrations publiques et des ISBL-SM est transférée entièrement aux ménages comme transferts en nature. La dépense

de consommation collective des administrations publiques représente leur consommation effective. Les ISBL n'ont pas de dépense de consommation collective.

Tout comme la consommation intermédiaire, la consommation finale est valorisée au prix d'acquisition.

▪ Les opérations de répartition

Ces sont les opérations de répartition des revenus primaires (rémunérations des salariés, revenus de la propriété, impôts sur la production et les importations, subventions), les transferts courants (impôts courants sur le revenu et le patrimoine, cotisations et prestations sociales, et autres transferts courants), les ajustements pour variation des droits des ménages sur les fonds de pension et les transferts en capital.

- D.1 Rémunération des salariés
- D.2 Impôts sur la production et les importations
- D.3 Subventions
- D.4 Revenus de la propriété
- D.5 Impôts courants sur le revenu, le patrimoine, etc.
- D.6 Cotisations et prestations sociales
- D.7 Autres transferts courants
- D.8 Ajustement pour variation des droits des ménages sur les fonds de pension
- D.9 Transferts en capital

▪ Les opérations sur instruments financiers

Les opérations sur instruments financiers ou opérations financières décrivent les créances acquises et cédées et les dettes contractées et remboursées. Elles sont enregistrées dans le compte financier. On distingue sept (7) principales catégories d'instruments financiers :

- F.1 Or monétaire et droits de tirage spéciaux (DTS)
- F.2 Numéraires et dépôts
- F.3 Titres de créance
- F.4 Crédits
- F.5 Actions et parts de fonds d'investissement
- F.6 Systèmes d'assurance, pension et garantie standard
- F.7 Produits financiers dérivés, options sur titres salariés
- F.8 Autres comptes à recevoir / à payer.

1.3.4 Autres nomenclatures

Les autres nomenclatures sont :

- la nomenclature des sources de données
- la nomenclature des modes de production
- la nomenclature des modes de valorisation
- la nomenclature d'unités de quantité.

1.4 Le PIB et ses méthodes de calcul

1.4.1 Qu'est-ce que le PIB ?

Le produit intérieur brut (PIB) est un indicateur économique qui mesure les richesses créées dans un pays et pour une année donnée. Il est défini comme la valeur ajoutée totale de la production interne de biens et services dans un pays au cours d'une année donnée par les agents résidant à l'intérieur du territoire national.

1.4.2 Méthodes de calcul du PIB

Le PIB est obtenu suivant les trois approches à savoir l'approche par la production, l'approche par les revenus et l'approche par les dépenses. L'élaboration du tableau d'équilibre ressources-emplois par produit et la construction du compte d'exploitation par branche d'activité permet d'obtenir le PIB selon ces trois approches avec le module ERETES.

1.4.2.1 L'approche basée sur les dépenses

Calculer la valeur de la production par l'approche basée sur les dépenses consiste à additionner toutes les dépenses engagées pour la consommation ou l'utilisation de biens ou de services au cours de la période considérée. Celles-ci comprennent :

- les dépenses des ménages en biens de consommation et en services ;
- les dépenses d'investissements des secteurs privé et public;
- les dépenses courantes des gouvernements;
- les variations des stocks;
- les exportations moins les importations.

$$\begin{aligned} \text{PIB au prix du marché} &= \text{Consommation finale} \\ &+ \text{Formation brute de capitale fixe} \\ &+ \text{Variation de stocks} \\ &+ \text{Exportations} \\ &- \text{Importations} \end{aligned}$$

1.4.2.2 L'approche basée sur les revenus

Elle consiste à additionner tous les revenus du compte d'exploitation, les impôts sur les produits et les subventions sur les produits au cours de l'année.

$$\begin{aligned} \text{PIB au prix du marché} &= \text{Rémunérations des salariés} \\ &+ \text{Impôts sur la production et les importations} \\ &- \text{Subventions sur la production} \\ &+ \text{Excédent brut d'exploitation} \end{aligned}$$

1.4.2.3 L'approche basée sur la production

Le concept du PIB repose sur le principe qu'il doit mesurer la valeur ajoutée totale produite par toutes les unités institutionnelles résidentes de l'économie. Cependant, le PIB se définit comme comprenant la somme des valeurs ajoutées de tous les producteurs résidents, plus tous les impôts, moins toutes les subventions sur les produits.

L'approche par la valeur ajoutée (ou par la production) qui est la plus complexe consiste d'abord, à additionner à chaque stade de transformation d'un bien, la valeur que l'activité a ajoutée à la matière nécessaire à la fabrication de ce bien ; c'est-à-dire la différence, pour un secteur d'activité, entre la valeur de sa production et ses achats de matières premières ou de produits intermédiaires. Ensuite, on ajoute tous les impôts diminués des subventions sur les produits pour obtenir le PIB.

PIB aux prix du marché = Somme des valeurs ajoutées (au prix de base) de toutes les branches d'activité

+ Impôts sur les produits

- Subventions sur les produits

2. LES DONNEES UTILISEES ET LEURS SOURCES

L'élaboration des comptes nationaux est un travail fastidieux qui nécessite l'exploration de plusieurs sources d'information afin d'avoir une couverture complète de l'économie nationale. Ces informations sont d'une manière générale coûteuses en ressources et en temps. Les principales sources de données utilisées sont présentées comme suit :

Les statistiques agricoles : Les données sur la production agricole sont obtenues à partir d'enquêtes permanentes agricoles (EPA) réalisées par la Direction générale de la promotion de l'économie rurale (DGPER). On note également le recensement général de l'agriculture (RGA) de 2008 qui fournit des informations pour le calcul des coefficients techniques. Les prix aux producteurs des produits agricoles sont obtenus par l'intermédiaire de la Société nationale de gestion des stocks de sécurité alimentaire (SONAGESS) et les prix à la consommation par l'Indice harmonisé des prix à la consommation (IHPC).

Les statistiques de l'élevage : les effectifs du cheptel, les prix des différentes espèces sont publiés dans le bulletin des statistiques animales du Ministère des ressources animales et halieutiques. Ces informations sont mentionnées dans les Enquêtes nationales sur les effectifs du cheptel (ENEC)

Les données relatives à la sylviculture, à la pêche et à la chasse, sont le plus souvent estimées car aucune enquête n'a encore été réalisée dans ce domaine à part les quelques opérations qui ont été menées sur le bois de chauffe dans la seule ville de Ouagadougou. Quelques informations de base sont collectées à la Direction générale des eaux et forêts, à la Direction de la faune et de la chasse et à la Direction générale des ressources halieutiques. Pour l'année de base, la principale source d'information pour ce domaine, provient essentiellement de l'inventaire forestier national réalisée par le Ministère de l'environnement.

Les déclarations statistiques et fiscales (DSF) : ce sont les bilans et rapports financiers des sociétés et établissements publics et privés. Elles sont fournies par les entreprises formelles et déposées au niveau de la Direction générale des impôts (DGI) en 3 exemplaires. Une copie de ces DSF est transmise à l'INSD par la DGI. Ces déclarations statistiques et fiscales permettent d'élaborer les comptes des sociétés non financières et financières du secteur formel.

Les documents comptables de la BCEAO (Rapport sur le secteur de banques, compte de résultat de la BCEAO ...).

Les données relatives à l'Etat : il s'agit de la balance générale du trésor ainsi que du tableau des opérations financières de l'Etat (TOFE). Ils sont tous les deux fournis par la Direction générale du trésor et de la comptabilité publique (DGTCP).

Les données sur les administrations de sécurité sociale : il existe deux administrations de sécurité sociale au Burkina : la Caisse nationale de sécurité sociale (CNSS) et la Caisse autonome de retraite de fonctionnaires (CARFO) qui fournissent leurs rapports d'activités et leurs documents financiers chaque année. La CARFO est toutefois reclassée parmi les fonds de pension et fournit ainsi un service d'assurance à ses clients restreints que sont les fonctionnaires.

Les données sur les organismes divers de l'administration centrale (ODAC) : ce sont les démembrements de l'administration centrale généralement appelés établissements publics à caractère administratif. Leurs documents comptables sont centralisés à la Direction générale du trésor et de la comptabilité publique où les informations les concernant sont collectées afin d'être exploitées pour les besoins de la comptabilité nationale.

Les données sur les administrations locales : les communes et les provinces fournissent leurs comptes de gestion à la Direction générale du trésor et de la comptabilité publique.

Les statistiques du commerce extérieur : elles sont fournies par l'INSD qui exploite les données de la Direction générale des douanes à travers le module EUROTRACE.

Les données relatives aux échanges avec le reste du monde : la principale source est la balance des paiements élaborée par la BCEAO.

Les données sur l'aide : le rapport sur la coopération pour le développement constitue la source des données. C'est un document élaboré par la Direction générale de la coopération dont les informations de base viennent du PNUD.

L'enquête nationale sur les ONG et Associations (ENONGA) : il s'agit d'une enquête réalisée en 2017 sur les ONG et associations du Burkina. La base de sondage est fournie par le répertoire des ONG et Associations de la DGCOOP.

Les données sur le secteur informel : la principale source d'information pour la mesure de l'activité du secteur informel pour l'élaboration des comptes de l'année de base est l'Enquête nationale sur l'emploi et le secteur informel (ENESI), réalisée en 2015. Une autre source d'information est disponible pour la compilation des comptes pour des années ultérieures, notamment l'Enquête régionale intégrée sur l'emploi et le secteur informel (ERI-ESI) effectuée en 2018.

A cela, on note également les recensements généraux de la population de 1985, de 1996 et de 2006 et bientôt le RGPH de 2019 qui fournissent les effectifs des emplois des différentes activités informelles ;

Autres sources de données :

- L'enquête multisectorielle continue de 2014 pour l'estimation de la consommation finale ainsi que l'auto-construction.
- L'enquête intégrale harmonisée sur les conditions de vie des ménages de 2009 pour l'estimation de la consommation finale par produits (désagrégation de la consommation finale).
- L'indice harmonisé des prix à la consommation (IHPC).

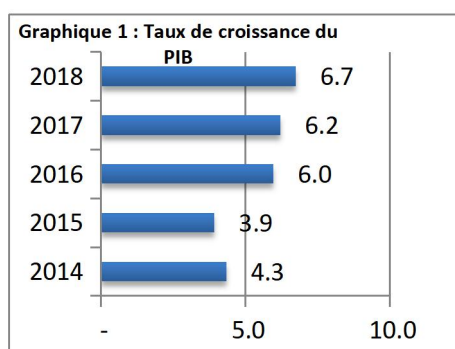
3. ANALYSE DES COMPTES NATIONAUX SEMI-DEFINITIFS DE 2018

3.1. Résumé de l'activité économique de l'année 2018

La croissance économique demeure soutenue en 2018 (+6,7%)

Les prévisions du FMI sur l'évolution de l'économie mondiale en 2018 font état d'une croissance de 3,7% résultante d'une croissance de 2,4% dans les économies avancées et de 4,7% dans les pays émergents et les pays en développement. En Afrique subsaharienne, la croissance réalisée en 2018 est évaluée à 3,1%.

L'UEMOA évoluerait dans ce climat économique mondial en réalisant une croissance de 6,6% selon les prévisions de la commission de l'UEMOA.



Dans le contexte du Burkina Faso, avec un taux de croissance économique de 6,7% réalisé en 2018, l'activité économique a gardé son allure haussière entamée depuis 2015 (Graphique 1). En 2018, l'accélération de l'activité économique par rapport à 2017 est évaluée à 0,5 point de pourcentage.

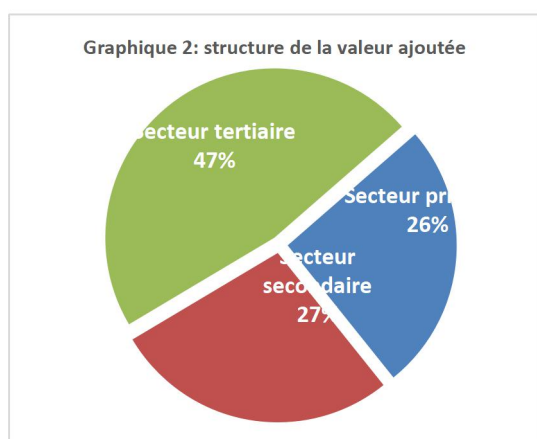
Les performances économiques réalisées globalement en 2018 sont les résultantes d'une importante hausse de l'activité dans le secteur primaire où la valeur ajoutée a augmenté de 18,3% avec une contribution de 2,7 points à la croissance. L'amélioration du niveau de l'activité économique est relativement moindre dans les secteurs secondaire et tertiaire. Au niveau du secteur secondaire, une hausse de 2,8% de la valeur ajoutée est enregistrée, présentant ainsi une décélération des activités comparativement à 2017. En ce qui concerne le secteur tertiaire, la hausse de la valeur ajoutée opérée en 2018 est évaluée à 3,7%. L'analyse du PIB selon l'optique demande fait ressortir une prépondérance de la consommation finale qui compose à 83,6% le PIB en volume obtenu dans l'économie burkinabè en 2018. L'évolution de cette consommation finale durant l'année 2018 a été de 3,2% contribuant ainsi à hauteur de 2,7 points à la croissance. La formation brute de capital effectuée en 2018 représente 26,7% du PIB en volume (24,1% lorsque l'analyse est focalisée sur la formation brute de capital fixe). La formation brute de capital (respectivement la formation brute de capital fixe) a connu en 2018 une hausse de 27,4% (respectivement 22,5%) avec une contribution de 6,0 points (respectivement 4,7 points) à la croissance du PIB en volume. En ce qui concerne le commerce international, le niveau des exportations nettes (des importations) reste négatif et évalué à -11,0% du PIB en volume en 2018. Ce solde contribue négativement à la croissance (-2,0%). Les exportations ont évolué de 12,8% en 2018 contre une hausse de 16,5% des importations. A la suite d'une inflation de 2,9% en 2017, le niveau des prix dans l'économie burkinabè a augmenté de 1,9% en 2018. L'inflation observée en 2018 est principalement portée par les boissons alcoolisées tabac et stupéfiants ainsi que les produits alimentaires et boissons non alcoolisées.

3.2. Analyse détaillée de la situation économique de l'année 2018

3.2.1. Evolution globale de l'offre

Le niveau de l'activité économique s'améliore de 6,7% au Burkina Faso en 2018.

La croissance économique réalisée en 2018 au Burkina Faso est principalement portée par le secteur primaire qui a présenté une hausse de 13,3% de sa valeur ajoutée. L'amélioration de l'activité des secteurs secondaire et tertiaire reste moindre par rapport au secteur primaire. En 2018, la valeur ajoutée du secteur secondaire de l'économie burkinabè a progressé de 2,8%. Quant au secteur tertiaire, une hausse de 3,7% y a été enregistrée.

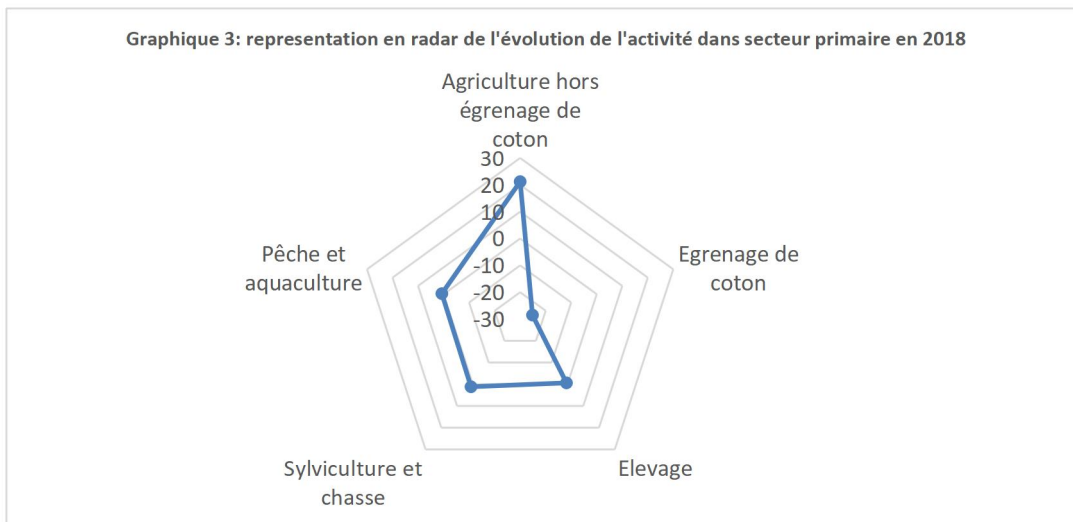


En 2018, au total, le fonctionnement de l'économie burkinabè a abouti à un PIB de 8 920,4 milliards de F CFA. Dans la structure du PIB selon les branches de l'économie, le secteur tertiaire ressort prédominant en représentant près de la moitié du PIB global. Quant aux secteurs primaire et secondaire, leurs poids respectifs dans la composition du PIB sont de 23,1 et 24,5%. En outre, le niveau des impôts et taxes nets sur les produits représente 11,2% du PIB de 2018. La valeur ajoutée est quant à elle répartie entre les trois secteurs de l'économie selon la structure illustrée au niveau du Graphique 2.

3.2.2. Evolution sectorielle de l'offre

Une bonne tenue du secteur primaire

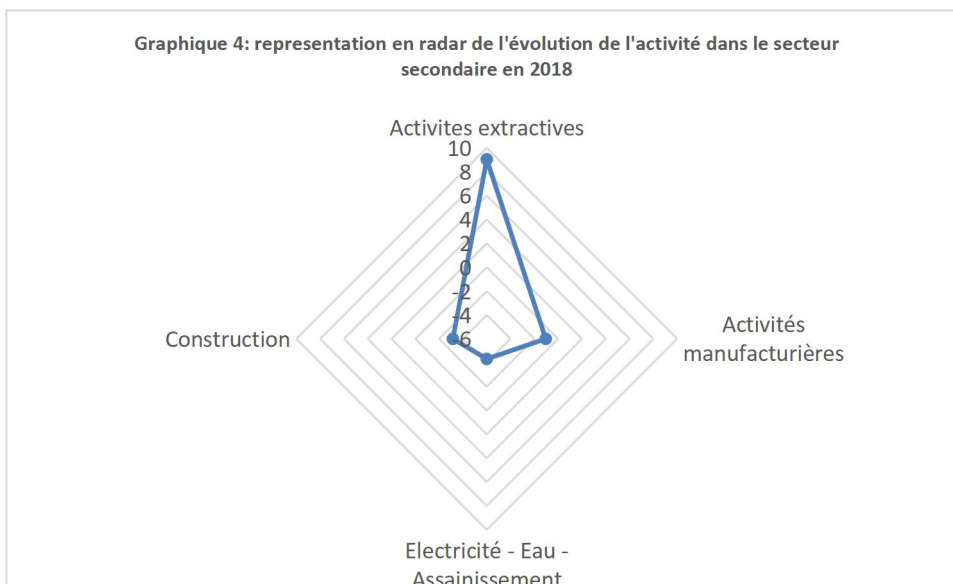
En 2018, le niveau de l'activité économique s'est amélioré de 13,3% dans le secteur primaire avec une contribution de 2,7 points à la croissance. Cependant cette importante évolution occulte les stagnations de l'activité enregistrées dans les branches spécifiques de l'Élevage (-0,6%) ; de la Sylviculture et chasse (+1,2%) ; de la Pêche et aquaculture (+0,7%) ainsi qu'une forte régression de l'activité d'Égrenage de coton (-25,2%). Ainsi, la hausse de la valeur ajoutée du secteur primaire en 2018 s'explique principalement par l'amélioration de l'activité agricole durant la campagne 2018/2019, en dehors de l'égrenage de coton.



En effet, la valeur ajoutée dans l'agriculture hors égrenage de coton a progressé de 21,2% en volume par rapport à l'année 2017. Cette branche de l'économie burkinabè a fourni les trois quart de la valeur ajoutée du secteur primaire en 2018 et contribue à hauteur de 3,0 points à la croissance économique.

Hausse de la valeur ajoutée du secteur secondaire (2,8%), mais moindre qu'en 2017

La valeur ajoutée du secteur secondaire de l'économie burkinabè augmente de 2,8% en 2018 avec une contribution de 0,7 point à la croissance du PIB. Cependant, l'évolution de l'activité dans les différentes branches du secteur secondaire s'avère bien contrastée.



La valeur ajoutée des activités extractives progresse de 9,0% en 2018. Cette performance de l'extraction est essentiellement imputable à la hausse de la valeur ajoutée de l'extraction de l'or estimée à 10,4% en 2018. L'extraction pèse pour 44,5% de la valeur ajoutée du secteur secondaire en 2018 et sa contribution à la croissance est évaluée à 1,0 points principalement apportée par l'extraction de l'or.

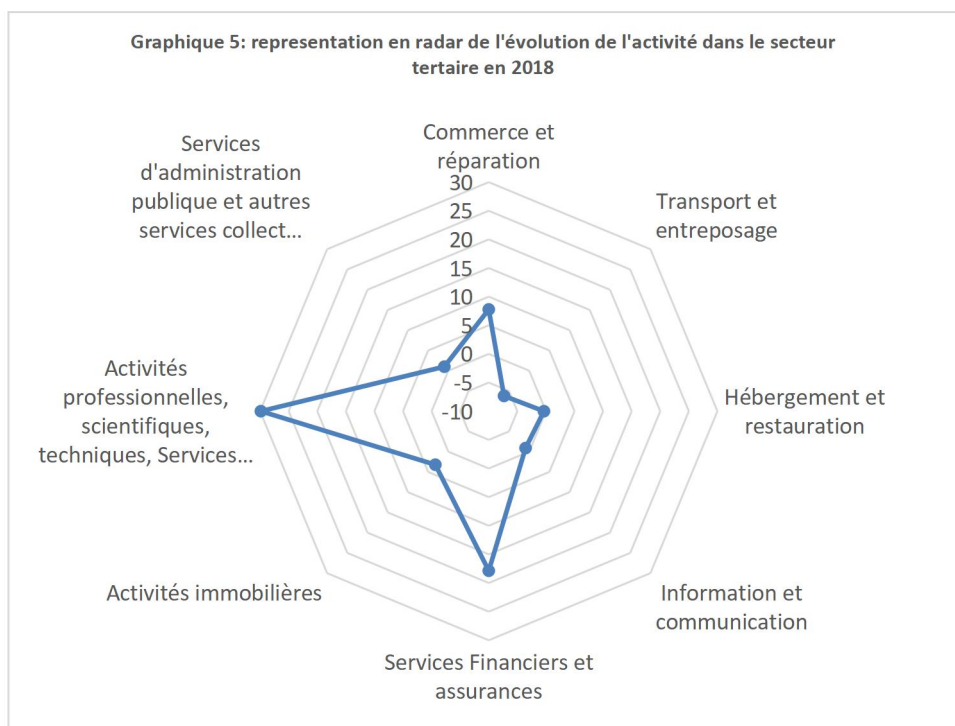
Les activités manufacturières constituent la deuxième branche prédominante du secteur secondaire avec un poids de 39,8% de la valeur ajoutée globale de ce secteur. La valeur ajoutée émanant des activités manufacturières a connu globalement une baisse de 1,0%. Cette contreperformance est due à une

dépréciation du niveau de l'activité dans les branches de l'agroalimentaire (-0,8%), de la fabrication des produits minéraux (-0,2%) et surtout dans les autres industries manufacturières (-6,2%). Contrairement aux autres branches d'activités manufacturières, la fabrication des textiles et des articles d'habillement a présenté une hausse de sa valeur ajoutée (+5,4%) même si cette évolution reste moindre par rapport aux performances réalisées en 2017 (+34,9) dans cette branche.

Dans la branche de l'électricité, eau et assainissement, le niveau de l'activité a également régressé avec une valeur ajoutée diminuant de 4,3% en 2018. Dans le même sens, le niveau des activités de construction y a connu une baisse de 3,2%.

Amélioration du niveau de l'activité dans le secteur tertiaire (3,7%)

Globalement, la valeur ajoutée du secteur tertiaire connaît une hausse de 3,7% en 2018, contribuant ainsi à hauteur de 1,6 point à la croissance. Cette amélioration est principalement entretenue le commerce et la réparation (7,8%), les activités professionnelles, scientifiques et techniques (29,9%), ainsi que les services financiers et d'assurances (17,9).



Les services d'administration publique et autres services collectifs ou personnels, qui représentent 45,2% de la valeur ajoutée du secteur tertiaire en 2018, ont progressé que de +1,0% durant l'année 2018 (contre une hausse de 6,3% en 2017). Ce ralentissement s'expliquerait en partie par la situation sécuritaire nationale mais aussi par les mouvements d'humeurs ayant répercuté sur le fonctionnement de l'administration.

Le Commerce et la réparation, avec un poids de 20,6% de la valeur ajoutée du tertiaire, constituent la seconde branche la plus importante du secteur tertiaire. Ce secteur a connu une amélioration en 2018 caractérisée par une hausse de 7,8% contre une hausse de 3,1% en 2017. Avec le poids de cette branche dans le secteur tertiaire, sa contribution à la croissance réalisée en 2018 (0,7 point) a été la plus élevée de ce secteur en cette date.

Troisième plus importante branche du secteur tertiaire, les activités immobilières ont enregistré une hausse de la valeur ajoutée évaluée à 3,2 % en 2018 contre une hausse de 4,5% en 2017.

Les comptes économiques de la Nation : 1999 à 2018

En outre, les performances réalisées dans le secteur tertiaire en 2018 ont été amoindries par la baisse de la valeur ajoutée du transport et entreposage (-6,2%), de l'Hébergement et restauration (-0,3%), de l'information et communication (-0,9%).

Branches d'activité	Evolution en volume chaîné au prix de 2015			2018		
				Prix courant en milliards de FCFA	Volumes chaînés-2015 en milliards de FCFA	Contribution à la croissance
	2016	2017	2018			
Secteur primaire	4,2	-0,2	13,3	2 057,9	1 865,6	2,7
Agriculture	4,8	-2,4	18,3	1 619,0	1 336,6	2,7
<i>Agriculture hors égrenage de coton</i>	4,1	-4,6	21,2	1 555,2	1 294,1	3,0
<i>Egrenage de coton</i>	28,5	60,5	-25,2	63,8	46,1	-0,2
Elevage	2,8	5,7	-0,6	271,8	352,9	-0,0
Sylviculture et chasse	3,3	4,8	1,2	137,7	135,4	0,0
Pêche et aquaculture	2,5	1,2	0,7	29,4	29,4	0,0
Secteur secondaire	5,0	5,9	2,8	2 186,8	1 947,9	0,7
Activités extractives	3,7	25,6	9,0	973,1	850,7	1,0
<i>Extraction de minerais d'or</i>	1,9	18,7	10,4	870,6	759,0	1,0
<i>Autres activités extractives</i>	42,4	99,4	-1,2	74,6	68,4	-0,0
<i>Prospection minière et autres activités de soutien</i>	15,2	225,8	1,5	28,0	24,7	0,0
Activités manufacturières	2,6	-4,3	-1,0	870,0	790,6	-0,1
<i>Agroalimentaire</i>	2,6	-8,4	-0,8	569,3	500,0	-0,1
<i>Fabrication de textiles et articles d'habillements</i>	2,8	36,0	5,4	106,5	105,9	0,1
<i>Fabrication de produits minéraux</i>	25,2	34,9	-0,2	44,7	41,7	-0,0
<i>Autres industries manufacturières</i>	-0,3	-15,6	-6,2	149,4	142,0	-0,1
Electricité - Eau - Assainissement	22,1	-21,7	-4,3	66,7	52,2	-0,0
Construction	12,6	-5,6	-3,2	276,9	241,3	-0,1
Secteur tertiaire	6,7	6,2	3,7	3 786,0	3 621,3	1,6
Commerce et réparation	-1,2	3,1	7,8	779,8	783,9	0,7
Transport et entreposage	16,8	11,4	-6,2	121,8	96,1	-0,1
Hébergement et restauration	5,6	22,3	-0,3	192,6	206,8	-0,0
Information et communication	5,2	7,3	-0,9	224,4	222,3	-0,0
Services Financiers et assurances	18,6	8,6	17,9	183,2	174,6	0,3
Activités immobilières	2,4	4,5	3,2	446,7	446,7	0,2
Activités professionnelles, scientifiques, techniques, Services de soutien et de bureau	39,1	-5,9	29,9	126,1	118,1	0,4
Services d'administration publique et autres services collectifs ou personnels	9,2	6,3	1,0	1 711,4	1 574,7	0,2
Total	5,6	4,6	5,6	8 030,7	7 433,1	5,1
Impôts et taxes nets sur les produits	9,3	21,6	16,3	889,7	965,6	1,7
Produit Intérieur Brut	6,0	6,2	6,7	8 920,4	8 401,8	6,7

Source : INSD, Comptes nationaux, base 2015

3.3. Evolution de la demande

3.3.1. Évolution globale de la demande

Une croissance portée par la demande intérieure

La croissance du PIB en 2018 provient principalement de la demande intérieure totale dont la composante prédominante demeure la consommation finale qui représente 83,6% du PIB en volume. Les investissements continuent leur nette progression avec une contribution de plus en plus importante à la croissance du PIB au fil des années (+3,0 points en 2016, +2,6 points en 2017 et +6,0 points en 2018).

La contribution du solde des échanges avec l'extérieur demeure négative (-2,0 points) et connaît une détérioration depuis 2010 (-1,7 points en 2016, -1,0 point en 2017). Cette situation s'explique par une hausse de la contribution des importations conjuguée à une baisse de celle des exportations depuis 2016.

En 2018, la consommation finale connaît un rythme de croissance faible (+3,2%) comparativement à 2017 où elle s'élevait à 5,4%. Cette forte décélération s'explique par le ralentissement en volume des dépenses de consommation finale des administrations publiques.

3.3.2. Evolution des composantes de la demande

Un ralentissement des dépenses de consommation finale

L'évolution des dépenses de consommation finale connaît un ralentissement en 2018 comparativement à celle enregistrée en 2017. En effet, elles passent d'une croissance en volume de 5,4% en 2017 à 3,2% en 2018. Ce ralentissement est imputable à l'évolution de la composante publique de la demande finale qui est passée de 13,3% en 2017 à 0,6% en 2018. La contribution des dépenses de consommation finale à la croissance du PIB connaît une détérioration en passant de 4,6 points en 2017 à 2,7 points en 2018.

Une forte progression des investissements

L'année 2018 marque une forte progression des investissements qui deviennent le moteur de la croissance économique. En outre, les investissements en 2018 connaissent une croissance remarquable de 27,4%. Cette situation est liée à la poursuite des investissements dans le secteur minier et la poursuite des grands chantiers de construction et de modernisation des infrastructures publiques.

La structure des composantes de la formation brute de capital fixe en 2018 par ordre d'importance pour les trois principales composantes reste inchangée par rapport à 2017. En effet la FBCF est dominée principalement par le BTP dont le poids s'élève à 40,9%, les machines et équipements (49,6%).

Un accroissement du déficit du commerce extérieur

Le déficit du commerce extérieur s'est accru en 2018 en atteignant -927,6 milliards contre -703,0 milliards en 2017, en volume. La forte augmentation des importations conjuguées à la faible hausse des exportations en valeur sont les facteurs explicatifs de cette détérioration du déficit commercial. La contribution à la croissance des échanges extérieurs est de -2,0 points après une contribution de -1,0 point en 2017. Par ailleurs, le déficit de la balance commerciale s'est établi à 4,0 % du PIB en 2018.

Une augmentation notable du volume des exportations en 2018

Les exportations de biens et de services croissent de 12,8% en 2018 alors qu'en 2017 elles se sont accrues de 8,5%. Cette hausse en valeur des exportations est liée à l'expansion du secteur minier avec la fulgurante hausse des exportations d'or. En 2018, le principal produit d'exportation de l'économie burkinabè reste l'or qui représente 64,7% du volume des exportations.

Une forte croissance des importations

Les importations en 2018 connaissent une croissance remarquable en volume de 16,5% alors qu'elles se sont accrues de 10,1% en 2017. Les principaux produits importés demeurent les biens d'équipements (35,1%), les produits pétroliers (17,1%) et les produits alimentaires (8,4%).

Libellés	Évolution en volume au prix constant de 2015			2018		
	2016	2017	2018	Prix courant en milliards de FCFA	Volumes chainés au prix de 2015 en milliards de FCFA	Contribution à la croissance
(1) Consommation finale	5,4	5,4	3,2	7253,9	7019,9	2,7
Dont : Ménage	4,1	3,7	3,9	5424,0	5311,5	2,5
Administrations publiques	10,6	13,3	0,6	1515,9	1406,2	0,1
(2) Investissement : (21) +(22)	15,2	12,4	27,4	2027,3	2240,5	6,0
(21) Formation brute de capitale fixe	13,3	9,0	22,5	1769,0	2026,6	4,7
(22) Variations des stocks	162,6	142,5	115,7	256,9	235,6	1,3
(3) Exportation nette (31) – (32)	25,2	16,8	31,9	-360,8	-927,6	-2,0
(31) Exportations	2,6	8,5	12,8	2509,3	2294,6	3,4
(32) Importations	7,3	10,1	16,5	2870,1	3176,5	5,4
PIB = (1) +(2) +(3)	6,0	6,2	6,7	8920,4	8401,8	6,7

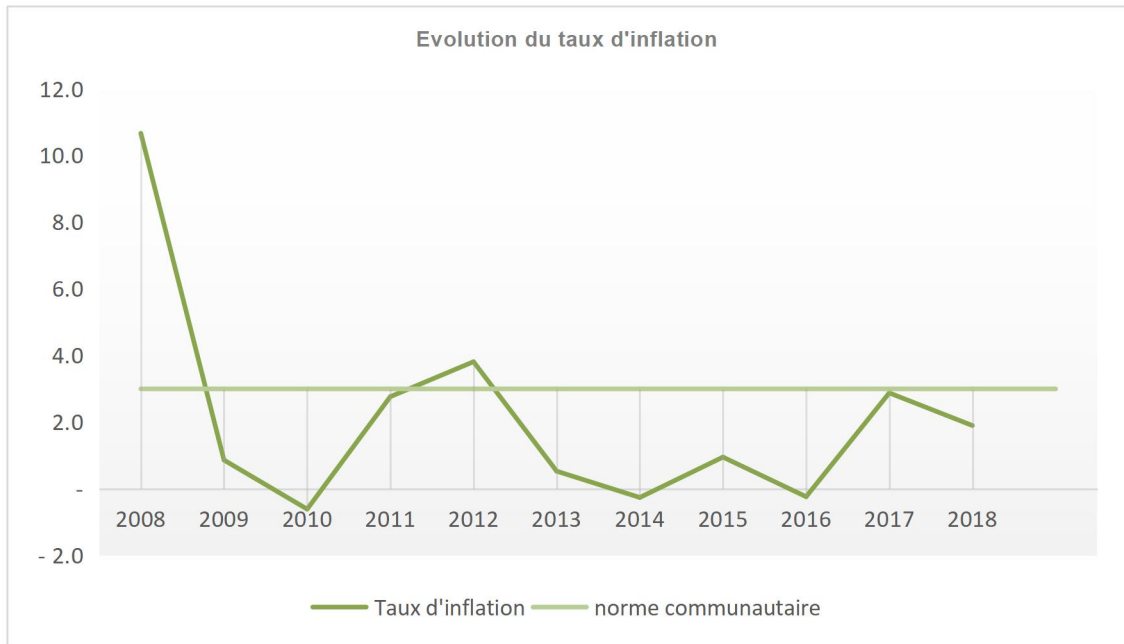
Source : INSD, Comptes nationaux, base 2015

3.4. La formation des prix

Une hausse de 1,9% du niveau général des prix en 2018 au Burkina Faso.

A la suite d'une inflation de 2,9% réalisée en 2017, une décélération de la hausse du niveau général des prix a été enregistrée dans l'économie burkinabè durant l'année 2018 en atteignant 1,9%. Le niveau de l'inflation y est ainsi resté dans les normes communautaires de convergence de l'UEMOA.

Le niveau d'inflation ressentie en 2018 au Burkina est la résultante d'importantes hausses des prix de deux principales fonctions, à savoir les Boissons alcoolisées, tabac et stupéfiants (11,6%) et les Produits alimentaires et boissons non alcoolisées (3,3%). En revanche, une baisse de 5,6% a été enregistrée au niveau des prix du Logement, eau, gaz, électricité et autres combustibles.



Les comptes économiques de la Nation : 1999 à 2018

Tableau 1 : Production Intérieur Brut (PIB) selon l'optique production, Valeurs courantes (en milliards de FCFA)

Libellé FR	1999	2000	2001	2002	2003	2004	2005	2006	2007	2008	2009	2010	2011	2012	2013	2014	2015	2016	2017	2018
Production	3 140,1	3 217,7	3 500,1	3 747,8	4 090,9	4 378,7	4 899,4	5 234,0	5 449,1	6 545,4	6 795,8	7 585,0	8 660,9	9 872,2	10 255,0	10 621,5	10 820,6	11 660,0	12 495,6	13 674,2
Consommations Intermédiaires	1 186,0	1 224,9	1 304,8	1 395,6	1 520,5	1 718,9	1 934,6	2 057,3	2 070,5	2 628,1	2 704,5	2 967,0	3 424,7	4 039,9	4 325,6	4 348,4	4 450,3	4 784,8	5 148,5	5 643,5
Valeur ajoutée	1 954,1	1 992,8	2 195,3	2 352,2	2 570,5	2 659,8	2 964,8	3 176,7	3 378,6	3 917,3	4 091,3	4 618,0	5 236,2	5 832,2	5 929,4	6 273,1	6 370,3	6 875,2	7 347,1	8 030,7
Impôts et taxes sur les produits, net des subventions	132,1	115,4	141,3	160,7	178,7	215,1	275,9	243,8	271,3	298,0	353,3	384,2	456,6	580,9	710,8	611,4	625,0	729,9	844,2	889,7
Produit Intérieur Brut	2 086,2	2 108,2	2 336,6	2 512,9	2 749,2	2 874,9	3 240,7	3 420,5	3 649,9	4 215,3	4 444,6	5 002,2	5 692,8	6 413,1	6 640,1	6 884,5	6 995,3	7 605,1	8 191,3	8 920,4

Tableau 2 : Production Intérieur Brut (PIB) selon l'optique production, Volumes chaînés (en milliards de FCFA) à partir de 2015

Libellé FR	1999	2000	2001	2002	2003	2004	2005	2006	2007	2008	2009	2010	2011	2012	2013	2014	2015	2016	2017	2018
Production	4 373,8	4 491,0	4 655,9	4 845,0	5 206,0	5 559,5	5 977,0	6 373,0	6 537,3	7 241,6	7 400,2	8 071,9	8 611,8	9 400,8	9 953,0	10 371,7	10 820,6	11 515,0	12 166,1	12 980,7
Consommations Intermédiaires	1 632,1	1 692,3	1 664,1	1 719,7	1 837,7	2 059,0	2 169,1	2 312,9	2 323,8	2 794,6	2 848,5	3 153,5	3 401,4	3 909,1	4 165,5	4 219,6	4 450,3	4 785,9	5 131,2	5 552,3
Valeur ajoutée	2 753,8	2 810,8	3 006,2	3 141,1	3 386,2	3 511,0	3 823,7	4 076,9	4 237,6	4 447,8	4 553,1	4 917,2	5 209,1	5 490,0	5 786,5	6 152,5	6 370,3	6 729,1	7 036,6	7 433,1
Impôts et taxes sur les produits, net des subventions	206,1	204,6	206,0	210,7	227,1	263,3	278,1	284,5	302,5	351,6	389,5	442,7	508,5	603,2	661,8	580,1	625,0	683,0	830,5	965,6
Produit Intérieur Brut	2 963,8	3 019,8	3 219,5	3 359,7	3 621,8	3 784,0	4 111,8	4 368,9	4 548,5	4 812,3	4 954,9	5 373,4	5 729,2	6 098,9	6 452,2	6 731,4	6 995,3	7 412,1	7 871,9	8 401,8
Ecart statistique (écart de chaînage)	3,9	4,5	7,2	7,8	8,4	9,8	10,0	7,5	8,5	12,9	12,2	13,5	11,6	5,7	3,9	-1,3	0,0	0,0	4,8	3,1

Tableau 3 : Production Intérieur Brut (PIB) selon l'optique production, Taux de croissance en volume (en pourcentage)

Libellé FR	1999	2000	2001	2002	2003	2004	2005	2006	2007	2008	2009	2010	2011	2012	2013	2014	2015	2016	2017	2018
Production		2,7	3,7	4,1	7,5	6,8	7,5	6,6	2,6	10,8	2,2	9,1	6,7	9,2	5,9	4,2	4,3	6,4	5,7	6,7
Consommations Intermédiaires		3,7	-1,7	3,3	6,9	12,0	5,3	6,6	0,5	20,3	1,9	10,7	7,9	14,9	6,6	1,3	5,5	7,5	7,2	8,2
Valeur ajoutée		2,1	7,0	4,5	7,8	3,7	8,9	6,6	3,9	5,0	2,4	8,0	5,9	5,4	5,4	6,3	3,5	5,6	4,6	5,6
Impôts et taxes sur les produits, net des subventions		-0,8	0,7	2,3	7,8	15,9	5,6	2,3	6,3	16,2	10,8	13,6	14,9	18,6	9,7	-12,3	7,7	9,3	21,6	16,3
Produit Intérieur Brut		1,9	6,6	4,4	7,8	4,5	8,7	6,3	4,1	5,8	3,0	8,4	6,6	6,5	5,8	4,3	3,9	6,0	6,2	6,7

Les comptes économiques de la Nation : 1999 à 2018

Tableau 4 : Production Intérieur Brut (PIB) selon l'optique production, Déflateurs (référence 100=2015)

Libellé FR	1999	2000	2001	2002	2003	2004	2005	2006	2007	2008	2009	2010	2011	2012	2013	2014	2015	2016	2017	2018
Production	71,8	71,6	75,2	77,4	78,6	78,8	82,0	82,1	83,4	90,4	91,8	94,0	100,6	105,0	103,0	102,4	100,0	101,3	102,7	105,3
Consommations Intermédiaires	72,7	72,4	78,4	81,2	82,7	83,5	89,2	88,9	89,1	94,0	94,9	94,1	100,7	103,3	103,8	103,1	100,0	100,0	100,3	101,6
Valeur ajoutée	71,0	70,9	73,0	74,9	75,9	75,8	77,5	77,9	79,7	88,1	89,9	93,9	100,5	106,2	102,5	102,0	100,0	102,2	104,4	108,0
Impôts et taxes sur les produits, net des subventions	64,1	56,4	68,6	76,3	78,7	81,7	99,2	85,7	89,7	84,8	90,7	86,8	89,8	96,3	107,4	105,4	100,0	106,9	101,7	92,1
Produit Intérieur Brut	70,4	69,8	72,6	74,8	75,9	76,0	78,8	78,3	80,2	87,6	89,7	93,1	99,4	105,2	102,9	102,3	100,0	102,6	104,1	106,2

Tableau 5 : Production Intérieur Brut (PIB) selon l'optique production, Taux de croissance des déflateurs (en pourcentage)

Libellé FR	1999	2000	2001	2002	2003	2004	2005	2006	2007	2008	2009	2010	2011	2012	2013	2014	2015	2016	2017	2018
Production		-0,2	4,9	2,9	1,6	0,2	4,1	0,2	1,5	8,4	1,6	2,3	7,0	4,4	-1,9	-0,6	-2,4	1,3	1,4	2,6
Consommations Intermédiaires		-0,4	8,3	3,5	1,9	0,9	6,8	-0,3	0,2	5,5	1,0	-0,9	7,0	2,6	0,5	-0,8	-3,0	0,0	0,4	1,3
Valeur ajoutée		-0,1	3,0	2,5	1,4	-0,2	2,4	0,5	2,3	10,5	2,0	4,5	7,0	5,7	-3,5	-0,5	-1,9	2,2	2,2	3,5
Impôts et taxes sur les produits, net des subventions		-12,0	21,6	11,2	3,2	3,8	21,4	-13,6	4,6	-5,5	7,0	-4,3	3,5	7,2	11,5	-1,9	-5,1	6,9	-4,9	-9,3
Produit Intérieur Brut		-0,8	4,0	3,1	1,5	0,1	3,7	-0,7	2,5	9,2	2,4	3,8	6,7	5,8	-2,1	-0,6	-2,2	2,6	1,4	2,0

Les comptes économiques de la Nation : 1999 à 2018

Tableau 6 : Production Intérieur Brut (PIB) selon l'optique dépenses, Valeurs courantes (en milliards de FCFA)

Libellé FR	1999	2000	2001	2002	2003	2004	2005	2006	2007	2008	2009	2010	2011	2012	2013	2014	2015	2016	2017	2018
Consommation Finale	2 112,3	2 168,5	2 337,2	2 516,1	2 652,1	2 823,1	3 141,1	3 320,2	3 461,3	3 977,4	4 121,4	4 304,4	4 724,1	5 347,9	5 721,9	5 899,8	6 118,6	6 484,6	6 905,4	7 253,9
Menage	1 804,7	1 811,8	1 928,1	2 071,4	2 188,1	2 316,9	2 588,1	2 690,8	2 732,5	3 223,1	3 302,7	3 418,2	3 745,0	4 238,0	4 531,3	4 594,2	4 738,0	4 938,6	5 152,0	5 424,0
Administration Publique	251,6	297,4	341,7	366,6	373,5	409,3	447,0	516,6	609,2	618,4	676,5	723,2	813,3	914,2	973,2	1 065,4	1 115,3	1 255,4	1 453,1	1 515,9
ISBLSM	56,0	59,3	67,4	78,1	90,5	97,0	106,0	112,8	119,7	135,9	142,3	163,0	165,7	195,7	217,5	240,3	265,3	290,6	300,4	314,1
Formation Brute de Capital	360,8	307,2	316,5	338,0	425,0	446,1	569,2	551,6	666,2	873,9	888,5	1 100,0	1 259,5	1 581,0	1 574,4	1 326,1	1 357,6	1 581,5	1 807,2	2 027,3
Formation Brute de Capital Fixe	356,6	347,7	319,3	335,7	395,9	449,5	500,3	543,7	663,7	729,3	835,2	1 006,6	1 202,0	1 420,8	1 559,3	1 284,7	1 339,4	1 539,7	1 710,6	1 769,0
Variation des Stocks	4,3	-40,5	-2,8	2,3	29,1	-3,4	68,9	7,9	2,5	144,6	53,3	93,4	57,5	160,2	15,1	41,4	17,2	40,8	95,3	256,9
Acquisitions moins cessions d'objets de valeur	0,0	0,0	0,0	0,0	0,0	0,0	0,0	0,0	0,0	0,0	0,0	0,0	0,0	0,0	0,0	0,0	1,0	1,1	1,2	1,4
Exportations nettes	-386,9	-367,5	-317,1	-341,3	-327,9	-394,4	-469,5	-451,3	-477,5	-636,0	-565,3	-402,3	-290,7	-515,8	-656,2	-341,4	-480,9	-461,0	-521,3	-360,8
Exportations	174,3	186,5	211,3	222,8	253,5	312,8	318,9	374,8	377,7	427,8	612,9	1 026,2	1 491,3	1 705,8	1 797,9	1 854,1	1 826,3	1 970,9	2 166,8	2 509,3
Biens	156,2	166,1	186,9	190,7	229,1	280,7	285,4	337,0	336,7	374,7	543,2	917,8	1 331,3	1 527,9	1 586,0	1 674,2	1 636,7	1 762,6	1 953,6	2 260,6
Services	18,1	20,4	24,4	32,1	24,4	32,2	33,5	37,8	41,0	53,1	69,7	108,4	160,0	177,8	211,9	179,9	189,6	208,3	213,2	248,7
Importations	561,2	554,0	528,4	564,1	581,4	707,2	788,5	826,0	855,2	1 063,8	1 178,1	1 428,5	1 782,0	2 221,5	2 454,1	2 195,6	2 307,2	2 431,9	2 688,1	2 870,1
Biens	520,9	520,5	490,5	528,0	529,6	645,4	721,3	761,1	787,0	971,3	1 082,2	1 281,2	1 560,9	1 954,5	2 180,3	1 917,1	1 991,2	2 073,8	2 311,2	2 488,1
Services	40,3	33,5	37,9	36,1	51,8	61,8	67,2	65,0	68,3	92,5	96,0	147,3	221,1	267,0	273,9	278,5	316,0	358,1	376,9	382,0
Produit Intérieur Brut	2 086,2	2 108,2	2 336,6	2 512,9	2 749,2	2 874,9	3 240,7	3 420,5	3 649,9	4 215,3	4 444,6	5 002,2	5 692,8	6 413,1	6 640,1	6 884,5	6 995,3	7 605,1	8 191,3	8 920,4

Les comptes économiques de la Nation : 1999 à 2018

Tableau 7 : Production Intérieur Brut (PIB) selon l'optique dépense, Volumes chaînés (en milliards de FCFA) à partir de 2015

Libellé FR	1999	2000	2001	2002	2003	2004	2005	2006	2007	2008	2009	2010	2011	2012	2013	2014	2015	2016	2017	2018
Consommatio Finale	2 877,9	2 946,1	3 032,3	3 199,1	3 340,1	3 573,5	3 787,8	4 002,1	4 100,2	4 326,2	4 407,0	4 637,5	4 916,6	5 360,2	5 696,8	5 818,5	6 118,6	6 449,9	6 800,6	7 019,9
Menage	2 438,2	2 447,0	2 472,7	2 597,8	2 724,6	2 903,7	3 063,8	3 193,7	3 242,4	3 476,0	3 506,1	3 689,8	3 909,7	4 270,8	4 534,6	4 580,4	4 738,0	4 929,9	5 110,2	5 311,5
Administration Publique	347,7	404,4	458,7	488,0	488,9	535,1	583,9	665,8	711,1	692,7	737,4	769,1	828,8	886,1	939,6	997,5	1 115,3	1 233,8	1 398,4	1 406,2
ISBLSM	84,0	87,8	94,5	107,3	119,7	128,1	133,7	140,2	146,7	158,7	166,2	181,9	181,0	207,3	227,2	244,6	265,3	286,2	290,7	301,9
Formation Brute de Capital	403,7	356,9	380,5	386,9	462,6	485,9	611,7	590,9	662,8	800,1	837,9	1 016,9	1 127,5	1 367,5	1 339,5	1 193,6	1 357,6	1 564,2	1 758,6	2 240,5
Formation Brute de Capital Fixe	375,9	370,0	358,6	370,6	414,8	471,0	521,5	565,6	643,8	668,2	787,4	926,2	1 072,3	1 224,3	1 325,6	1 154,4	1 339,4	1 518,1	1 654,5	2 026,6
Variation des Stocks	9,4	-70,0	-16,3	-48,1	-592,6	64,2	-1 222,2	-128,9	4,4	204,5	78,7	141,6	82,3	222,2	14,3	42,5	17,2	45,0	109,2	235,6
Acquisitions moins cessions d'objets de valeur																	1,0	1,0	1,2	1,3
Exportations nettes	-221,5	-203,7	-172,9	-190,3	-179,8	-225,6	-246,1	-222,8	-226,7	-282,4	-278,2	-292,9	-327,5	-695,8	-604,0	-294,2	-480,9	-602,0	-703,0	-927,6
Exportations	318,8	332,0	327,4	321,2	349,4	403,8	430,2	515,3	551,7	597,3	797,4	1 141,7	1 410,1	1 412,9	1 687,7	1 798,4	1 826,3	1 874,1	2 034,2	2 294,6
Biens	292,6	303,7	293,4	276,3	315,9	360,5	385,2	465,1	498,1	527,2	705,4	992,2	1 196,9	1 230,1	1 472,6	1 616,9	1 636,7	1 666,8	1 821,4	2 046,9
Services	30,7	33,0	37,8	48,6	36,8	47,6	49,4	55,0	58,9	75,5	99,1	161,3	238,6	187,9	220,2	181,3	189,6	207,3	212,2	247,5
Importations	686,8	657,6	588,5	619,8	620,5	751,8	811,6	830,9	865,4	1 015,6	1 143,5	1 429,4	1 718,3	2 036,4	2 278,2	2 075,3	2 307,2	2 476,1	2 726,3	3 176,5
Biens	614,8	595,6	526,2	559,6	545,5	663,6	718,9	740,2	770,6	892,1	1 013,8	1 239,5	1 436,2	1 761,7	1 991,9	1 797,6	1 991,2	2 125,7	2 361,0	2 810,4
Services	67,2	54,6	58,6	53,9	74,7	86,7	90,2	86,7	90,9	123,1	125,1	194,9	308,0	274,8	283,4	277,4	316,0	350,3	366,3	370,1
Produit Intérieur Brut	2 963,8	3 019,8	3 219,5	3 359,7	3 621,8	3 784,0	4 111,8	4 368,9	4 548,5	4 812,3	4 954,9	5 373,4	5 729,2	6 098,9	6 452,2	6 731,4	6 995,3	7 412,1	7 871,9	8 401,8
Ecart statistique (écart de chaînage)	-96,2	-79,5	-20,5	-35,9	-1,2	-49,8	-41,7	-1,2	12,3	-31,7	-11,8	11,9	12,6	67,1	20,0	13,5	0,0	0,0	15,7	69,0

Les comptes économiques de la Nation : 1999 à 2018

Tableau 8 : Production Intérieur Brut (PIB) selon l'optique dépense, Taux de croissance en volume (en pourcentage)

Libellé FR	1999	2000	2001	2002	2003	2004	2005	2006	2007	2008	2009	2010	2011	2012	2013	2014	2015	2016	2017	2018
Consommatio Finale		2,4	2,9	5,5	4,4	7,0	6,0	5,7	2,5	5,5	1,9	5,2	6,0	9,0	6,3	2,1	5,2	5,4	5,4	3,2
Menage		0,4	1,0	5,1	4,9	6,6	5,5	4,2	1,5	7,2	0,9	5,2	6,0	9,2	6,2	1,0	3,4	4,1	3,7	3,9
Administration Publique		16,3	13,4	6,4	0,2	9,4	9,1	14,0	6,8	-2,6	6,4	4,3	7,8	6,9	6,0	6,2	11,8	10,6	13,3	0,6
ISBLSM		4,5	7,7	13,5	11,6	6,9	4,4	4,9	4,6	8,2	4,7	9,5	-0,5	14,6	9,6	7,6	8,5	7,9	1,6	3,9
Formation Brute de Capital		-11,6	6,6	1,7	19,6	5,0	25,9	-3,4	12,2	20,7	4,7	21,4	10,9	21,3	-2,0	-10,9	13,7	15,2	12,4	27,4
Formation Brute de Capital Fixe		-1,6	-3,1	3,3	11,9	13,6	10,7	8,4	13,8	3,8	17,9	17,6	15,8	14,2	8,3	-12,9	16,0	13,3	9,0	22,5
Variation des Stocks		-846,6	-76,8	196,2	1 130,8	-110,8	-2 004,1	-89,5	-103,4	4 562,3	-61,5	79,9	-41,9	170,0	-93,6	197,4	-59,6	162,6	142,5	115,7
Acquisitions moins cessions d'objets de valeur																		1,4	14,4	12,3
Exportations nettes		-8,0	-15,1	10,1	-5,5	25,5	9,1	-9,4	1,7	24,5	-1,5	5,3	11,8	112,5	-13,2	-51,3	63,4	25,2	16,8	31,9
Exportations		4,2	-1,4	-1,9	8,8	15,6	6,5	19,8	7,1	8,3	33,5	43,2	23,5	0,2	19,5	6,6	1,5	2,6	8,5	12,8
Biens		3,8	-3,4	-5,8	14,3	14,1	6,9	20,8	7,1	5,8	33,8	40,7	20,6	2,8	19,7	9,8	1,2	1,8	9,3	12,4
Services		7,5	14,7	28,5	-24,3	29,2	3,8	11,5	7,1	28,1	31,3	62,7	48,0	-21,3	17,2	-17,7	4,6	9,3	2,4	16,7
Importations		-4,2	-10,5	5,3	0,1	21,2	8,0	2,4	4,2	17,4	12,6	25,0	20,2	18,5	11,9	-8,9	11,2	7,3	10,1	16,5
Biens		-3,1	-11,6	6,3	-2,5	21,7	8,3	3,0	4,1	15,8	13,6	22,3	15,9	22,7	13,1	-9,8	10,8	6,8	11,1	19,0
Services		-18,7	7,1	-7,9	38,5	16,1	4,1	-3,9	4,8	35,5	1,6	55,8	58,0	-10,8	3,2	-2,1	13,9	10,9	4,5	1,1
Produit Intérieur Brut		1,9	6,6	4,4	7,8	4,5	8,7	6,3	4,1	5,8	3,0	8,4	6,6	6,5	5,8	4,3	3,9	6,0	6,2	6,7

Les comptes économiques de la Nation : 1999 à 2018

Tableau 9 : Production Intérieur Brut (PIB) selon l'optique dépense, Déflateurs (référence 100=2015)

Libellé FR	1999	2000	2001	2002	2003	2004	2005	2006	2007	2008	2009	2010	2011	2012	2013	2014	2015	2016	2017	2018
Consommatio Finale	73,4	73,6	77,1	78,7	79,4	79,0	82,9	83,0	84,4	91,9	93,5	92,8	96,1	99,8	100,4	101,4	100,0	100,5	101,5	103,3
Menage	74,0	74,0	78,0	79,7	80,3	79,8	84,5	84,3	84,3	92,7	94,2	92,6	95,8	99,2	99,9	100,3	100,0	100,2	100,8	102,1
Administration Publique	72,3	73,5	74,5	75,1	76,4	76,5	76,6	77,6	85,7	89,3	91,7	94,0	98,1	103,2	103,6	106,8	100,0	101,7	103,9	107,8
ISBLSM	66,7	67,5	71,3	72,8	75,5	75,7	79,3	80,5	81,6	85,7	85,6	89,6	91,6	94,4	95,7	98,2	100,0	101,5	103,3	104,0
Formation Brute de Capital	89,4	86,1	83,2	87,4	91,9	91,8	93,1	93,3	100,5	109,2	106,0	108,2	111,7	115,6	117,5	111,1	100,0	101,1	102,8	90,5
Formation Brute de Capital Fixe	94,9	94,0	89,0	90,6	95,4	95,4	95,9	96,1	103,1	109,2	106,1	108,7	112,1	116,1	117,6	111,3	100,0	101,4	103,4	87,3
Variation des Stocks	45,7	57,8	17,0	-4,8	-4,9	-5,2	-5,6	-6,1	56,5	70,7	67,7	66,0	69,9	72,1	105,7	97,5	100,0	90,5	87,3	109,1
Acquisitions moins cessions d'objets de valeur																	100,0	106,5	105,0	108,1
Exportations nettes	174,7	180,5	183,4	179,3	182,4	174,8	190,8	202,5	210,6	225,2	203,2	137,3	88,8	74,1	108,6	116,0	100,0	76,6	74,2	38,9
Exportations	54,7	56,2	64,6	69,4	72,5	77,5	74,1	72,7	68,5	71,6	76,9	89,9	105,8	120,7	106,5	103,1	100,0	105,2	106,5	109,4
Biens	53,4	54,7	63,7	69,0	72,5	77,9	74,1	72,4	67,6	71,1	77,0	92,5	111,2	124,2	107,7	103,5	100,0	105,7	107,3	110,4
Services	58,8	61,7	64,5	66,1	66,4	67,7	67,9	68,7	69,6	70,4	70,3	67,2	67,1	94,7	96,2	99,2	100,0	100,5	100,5	100,5
Importations	81,7	84,2	89,8	91,0	93,7	94,1	97,2	99,4	98,8	104,7	103,0	99,9	103,7	109,1	107,7	105,8	100,0	98,2	98,6	90,4
Biens	84,7	87,4	93,2	94,4	97,1	97,3	100,3	102,8	102,1	108,9	106,7	103,4	108,7	110,9	109,5	106,6	100,0	97,6	97,9	88,5
Services	59,9	61,3	64,8	67,0	69,3	71,3	74,5	75,0	75,1	75,1	76,7	75,6	71,8	97,2	96,6	100,4	100,0	102,2	102,9	103,2
Produit Intérieur Brut	70,4	69,8	72,6	74,8	75,9	76,0	78,8	78,3	80,2	87,6	89,7	93,1	99,4	105,2	102,9	102,3	100,0	102,6	104,1	106,2

Les comptes économiques de la Nation : 1999 à 2018

Tableau 10 : Production Intérieur Brut (PIB) selon l'optique dépense, Taux de croissance des déflateurs (en pourcentage)

Libellé FR	1999	2000	2001	2002	2003	2004	2005	2006	2007	2008	2009	2010	2011	2012	2013	2014	2015	2016	2017	2018
Consommatio Finale	0,3	4,7	2,0	1,0	-0,5	5,0	0,0	1,8	8,9	1,7	-0,7	3,5	3,8	0,7	1,0	-1,4	0,5	1,0	1,8	
Menage	0,0	5,3	2,3	0,7	-0,6	5,9	-0,3	0,0	10,0	1,6	-1,7	3,4	3,6	0,7	0,4	-0,3	0,2	0,6	1,3	
Administration Publique	1,7	1,3	0,8	1,7	0,1	0,1	1,4	10,4	4,2	2,8	2,5	4,4	5,1	0,4	3,1	-6,4	1,7	2,1	3,7	
ISBLSM	1,2	5,5	2,2	3,7	0,3	4,7	1,5	1,4	5,0	0,0	4,7	2,2	3,1	1,4	2,6	1,8	1,5	1,8	0,7	
Formation Brute de Capital	-3,7	-3,4	5,0	5,1	-0,1	1,3	0,3	7,7	8,7	-2,9	2,0	3,3	3,5	1,7	-5,5	-10,0	1,1	1,6	-11,9	
Formation Brute de Capital Fixe	-0,9	-5,2	1,7	5,4	0,0	0,5	0,2	7,2	5,9	-2,8	2,5	3,1	3,5	1,4	-5,4	-10,1	1,4	1,9	-15,6	
Variation des Stocks	26,7	-70,6	-128,3	2,3	6,4	7,7	8,2	-1 025,9	25,2	-4,3	-2,5	5,9	3,2	46,7	-7,8	2,6	-9,5	-3,6	25,0	
Acquisitions moins cessions d'objets de valeur																		6,5	-1,4	2,9
Exportations nettes	3,3	1,7	-2,2	1,7	-4,2	9,2	6,1	4,0	6,9	-9,8	-32,4	-35,4	-16,5	46,6	6,8	-13,8	-23,4	-3,2	-47,5	
Exportations	2,7	15,0	7,4	4,6	6,8	-4,3	-1,9	-5,9	4,6	7,3	17,0	17,7	14,2	-11,8	-3,2	-3,0	5,2	1,3	2,7	
Biens	2,4	16,5	8,3	5,1	7,4	-4,8	-2,2	-6,7	5,1	8,3	20,1	20,3	11,7	-13,3	-3,9	-3,4	5,7	1,4	3,0	
Services	4,9	4,4	2,5	0,4	1,9	0,4	1,2	1,3	1,2	-0,1	-4,4	-0,3	41,2	1,7	3,1	0,8	0,5	0,0	0,0	
Importations	3,1	6,6	1,4	3,0	0,4	3,3	2,3	-0,6	6,0	-1,6	-3,0	3,8	5,2	-1,3	-1,8	-5,5	-1,8	0,4	-8,4	
Biens	3,1	6,7	1,2	2,9	0,2	3,2	2,5	-0,7	6,6	-2,0	-3,2	5,1	2,1	-1,3	-2,6	-6,2	-2,4	0,3	-9,6	
Services	2,4	5,6	3,4	3,5	2,8	4,5	0,6	0,2	0,0	2,1	-1,5	-5,0	35,4	-0,6	3,9	-0,4	2,2	0,7	0,3	
Produit Intérieur Brut	-0,8	4,0	3,1	1,5	0,1	3,7	-0,7	2,5	9,2	2,4	3,8	6,7	5,8	-2,1	-0,6	-2,2	2,6	1,4	2,0	

Les comptes économiques de la Nation : 1999 à 2018

Tableau 11 : Production Intérieur Brut (PIB) selon l'optique dépense, Structure / contribution à la formation du PIB en volume (en pourcentage)

Libellé FR	1999	2000	2001	2002	2003	2004	2005	2006	2007	2008	2009	2010	2011	2012	2013	2014	2015	2016	2017	2018
Consommation Finale	101,3	101,7	99,3	101,1	97,2	98,8	95,8	96,4	95,5	94,6	93,4	90,0	85,6	85,2	83,8	84,4	87,5	87,0	86,4	83,6
Menage	86,5	85,2	81,5	83,1	80,3	81,2	78,3	78,3	76,7	75,9	74,9	72,1	67,9	67,7	66,3	66,1	67,7	66,5	64,9	63,2
Administration Publique	12,1	13,8	15,0	14,9	13,6	14,2	14,3	14,8	15,5	15,4	15,2	14,6	14,6	14,4	14,3	14,9	15,9	16,6	17,8	16,7
ISBLSM	2,7	2,8	2,8	3,1	3,2	3,4	3,2	3,2	3,3	3,4	3,3	3,2	3,0	3,1	3,2	3,4	3,8	3,9	3,7	3,6
Formation Brute de Capital	17,3	15,0	14,6	13,2	15,0	15,5	18,0	16,0	17,4	20,8	21,1	22,4	22,9	25,3	22,8	20,3	19,4	21,1	22,3	26,7
Formation Brute de Capital Fixe	17,1	16,5	15,0	13,5	13,9	15,7	15,9	15,8	17,4	17,8	19,8	20,4	21,9	22,7	22,7	19,6	19,1	20,5	21,0	24,1
Variation des Stocks	0,2	-1,5	-0,4	-0,3	1,1	-0,1	2,0	0,2	0,0	3,0	1,3	2,0	1,0	2,6	0,2	0,6	0,2	0,6	1,4	2,8
Acquisitions moins cessions d'objets de valeur	0,0	0,0	0,0	0,0	0,0	0,0	0,0	0,0	0,0	0,0	0,0	0,0	0,0	0,0	0,0	0,0	0,0	0,0	0,0	0,0
Exportations nettes	-18,5	-16,7	-13,9	-14,3	-12,1	-14,3	-13,8	-12,3	-12,9	-15,4	-14,4	-12,3	-8,4	-10,5	-6,6	-4,6	-6,9	-8,1	-8,9	-11,0
Exportations	8,4	8,5	8,2	8,5	9,0	10,2	10,7	11,1	11,3	10,6	13,2	18,2	23,8	24,7	30,0	27,7	26,1	25,3	25,8	27,3
Biens	7,5	7,6	7,1	7,2	8,0	9,1	9,6	10,0	10,1	9,2	11,5	15,2	20,2	22,1	26,5	24,5	23,4	22,5	23,1	24,4
Services	0,9	0,9	1,1	1,3	0,9	1,1	1,1	1,1	1,2	1,4	1,6	3,0	3,6	2,6	3,5	3,1	2,7	2,8	2,7	2,9
Importations	26,9	25,3	22,1	22,8	21,1	24,5	24,4	23,4	24,2	26,0	27,6	30,6	32,2	35,3	36,6	32,3	33,0	33,4	34,6	37,8
Biens	25,0	23,7	20,5	21,4	19,2	22,4	21,9	21,1	21,8	23,5	25,3	26,7	27,2	31,4	32,0	27,9	28,5	28,7	30,0	33,4
Services	1,9	1,5	1,6	1,4	1,9	2,1	2,5	2,3	2,3	2,5	2,3	3,8	5,0	3,9	4,6	4,4	4,5	4,7	4,7	4,4
Produit Intérieur Brut	100,0	100,0	100,0	100,0	100,0	100,0	100,0	100,0	100,0	100,0	100,0	100,0	100,0	100,0	100,0	100,0	100,0	100,0	100,0	100,0

Les comptes économiques de la Nation : 1999 à 2018

Tableau 12 : Production Intérieur Brut (PIB) selon l'optique dépense, Contributions à la croissance du PIB en volume (en pourcentage)

Libellé FR	1999	2000	2001	2002	2003	2004	2005	2006	2007	2008	2009	2010	2011	2012	2013	2014	2015	2016	2017	2018
Consommation Finale	2,4	3,0	5,5	4,4	6,7	5,9	5,5	2,4	5,2	1,8	4,8	5,2	7,5	5,2	1,8	4,4	4,7	4,6	2,7	
Menage	0,3	0,9	4,2	4,0	5,2	4,4	3,4	1,2	5,4	0,7	3,9	4,1	6,1	4,1	0,7	2,3	2,7	2,4	2,5	
Administration Publique	2,0	1,9	0,9	0,0	1,3	1,3	1,9	1,0	-0,4	0,9	0,7	1,1	1,0	0,9	0,9	1,8	1,7	2,2	0,1	
ISBLSM	0,1	0,2	0,4	0,4	0,2	0,1	0,2	0,2	0,3	0,2	0,3	0,0	0,4	0,3	0,2	0,3	0,3	0,1	0,1	
Formation Brute de Capital	-2,0	1,0	0,2	2,6	0,8	4,0	-0,6	2,0	3,8	1,0	4,3	2,4	4,7	-0,5	-2,6	2,6	3,0	2,6	6,0	
Formation Brute de Capital Fixe	-0,3	-0,5	0,5	1,6	2,0	1,7	1,3	2,2	0,7	3,1	3,3	3,2	3,0	1,8	-3,0	3,0	2,6	1,8	4,7	
Variation des Stocks	-1,7	1,5	-0,2	1,0	-1,2	2,3	-1,9	-0,2	3,1	-2,1	1,0	-0,8	1,7	-2,3	0,4	-0,4	0,4	0,8	1,3	
Acquisitions moins cessions d'objets de valeur	0,0	0,0	0,0	0,0	0,0	0,0	0,0	0,0	0,0	0,0	0,0	0,0	0,0	0,0	0,0	0,0	0,0	0,0	0,0	
Exportations nettes	1,5	2,6	-1,4	0,8	-3,0	-1,2	1,4	-0,2	-3,2	0,2	-0,7	-0,9	-5,7	1,1	5,1	-3,1	-1,7	-1,0	-2,0	
Exportations	0,3	-0,1	-0,2	0,8	1,4	0,7	1,9	0,8	0,9	3,4	6,0	4,8	0,1	5,2	1,8	0,4	0,7	2,2	3,4	
Biens	0,3	-0,3	-0,5	1,1	1,2	0,7	1,8	0,7	0,5	3,0	5,0	3,8	0,6	4,7	2,3	0,3	0,4	2,2	3,0	
Services	0,1	0,1	0,3	-0,3	0,3	0,0	0,1	0,1	0,3	0,4	1,0	1,0	-0,6	0,5	-0,6	0,1	0,3	0,1	0,4	
Importations	-1,1	-2,8	1,2	0,0	4,5	2,0	0,6	1,0	4,1	3,2	6,6	5,8	5,8	4,1	-3,3	3,6	2,4	3,2	5,4	
Biens	-0,8	-2,9	1,3	-0,5	4,2	1,9	0,7	0,9	3,4	3,1	5,4	4,1	6,2	4,0	-3,2	3,0	1,9	3,0	5,4	
Services	-0,4	0,1	-0,1	0,6	0,3	0,1	-0,1	0,1	0,7	0,0	1,2	1,7	-0,4	0,1	-0,1	0,6	0,5	0,2	0,0	
Produit Intérieur Brut	1,9	6,6	4,4	7,8	4,5	8,7	6,3	4,1	5,8	3,0	8,4	6,6	6,5	5,8	4,3	3,9	6,0	6,2	6,7	

Les comptes économiques de la Nation : 1999 à 2018

Tableau 13 : Valeurs ajoutées brutes par branche d'activité, Valeurs courantes (en milliards de FCFA)

Libellé FR	1999	2000	2001	2002	2003	2004	2005	2006	2007	2008	2009	2010	2011	2012	2013	2014	2015	2016	2017	2018
Secteur primaire	568,5	525,2	629,0	662,7	713,7	672,2	867,6	863,0	797,1	1 151,4	1 031,4	1 207,7	1 311,8	1 523,5	1 569,8	1 631,2	1 583,3	1 651,4	1 686,2	2 057,9
Agriculture	479,6	417,2	523,6	541,2	574,4	523,3	725,9	719,6	573,3	904,9	752,3	880,8	961,6	1 133,6	1 139,1	1 162,1	1 104,6	1 179,5	1 227,5	1 619,0
<i>Agriculture hors égrenage de coton</i>	463,9	402,3	503,7	523,5	546,8	491,5	691,2	680,4	546,5	890,9	733,4	859,3	937,3	1 099,3	1 107,4	1 127,7	1 074,8	1 139,0	1 149,7	1 555,2
<i>Élevage</i>	15,7	14,8	19,9	17,7	27,6	31,8	34,7	39,2	26,8	14,0	18,9	21,5	24,3	34,3	31,7	34,4	29,8	40,5	77,7	63,8
Élevage	44,2	59,9	66,3	77,9	93,0	102,4	92,6	87,1	153,5	161,5	189,8	229,5	235,7	261,2	294,7	309,7	326,8	314,5	291,8	271,8
Sylviculture et chasse	36,6	39,6	31,3	34,6	36,9	36,4	37,8	47,0	54,2	67,1	69,0	75,6	88,4	103,0	110,1	132,1	123,7	129,0	137,5	137,7
Pêche et aquaculture	8,1	8,6	7,8	9,0	9,4	10,1	11,3	9,2	16,2	17,8	20,3	21,8	26,1	25,7	25,9	27,4	28,2	28,5	29,4	29,4
Secteur secondaire	468,7	461,1	482,3	518,5	622,0	651,4	653,5	701,3	823,0	866,2	1 020,3	1 303,3	1 615,2	1 723,0	1 600,0	1 716,3	1 703,4	1 892,3	2 059,3	2 186,8
<i>Activités extractives</i>	36,5	38,5	41,9	51,0	75,2	81,9	83,3	54,9	102,9	94,1	184,6	402,2	619,4	737,9	592,7	627,9	599,0	698,9	865,2	973,1
<i>Extraction de minerais d'or</i>																	568,2	651,9	759,0	870,6
<i>Autres activités extractives</i>																	24,4	39,1	79,8	74,6
<i>Prospection minière et autres activités de soutien</i>																	6,5	7,8	26,5	28,0
Activités manufacturières	337,7	323,7	349,1	373,2	428,5	435,3	432,3	480,4	523,3	548,5	602,2	607,3	661,1	663,3	675,3	757,0	812,9	845,7	840,4	870,0
<i>Agroalimentaire</i>	190,0	180,2	206,8	204,2	264,2	258,1	250,1	281,9	303,6	347,9	381,3	396,4	435,4	439,9	437,0	499,2	536,5	557,1	535,1	569,3
<i>Fabrication de textiles et articles d'habillements</i>	57,4	57,3	63,3	67,4	60,3	66,5	68,4	74,5	82,3	75,5	78,8	61,9	65,2	65,2	65,2	68,0	71,9	73,7	101,4	106,5
<i>Fabrication de produits minéraux</i>	1,5	2,3	2,0	2,2	7,2	7,8	9,5	13,4	14,7	14,6	15,0	16,6	19,3	12,1	20,4	16,5	24,7	35,1	45,3	44,7
<i>Autres industries manufacturières</i>	88,8	83,9	77,0	99,4	96,8	102,9	104,3	110,5	122,7	110,5	127,0	132,4	141,2	146,0	152,8	173,3	179,8	179,9	158,6	149,4
Electricité - Eau - Assainissement	18,2	18,7	19,8	20,8	25,4	26,1	28,2	31,6	36,9	40,7	45,1	46,2	45,1	38,2	38,5	41,9	57,1	72,1	66,0	66,7
Construction	76,3	80,1	71,5	73,5	92,9	108,1	109,7	134,5	159,9	182,8	188,4	247,7	289,6	283,7	293,4	289,5	234,4	275,6	287,7	276,9
Secteur tertiaire	916,9	1 006,5	1 084,0	1 171,0	1 234,8	1 336,2	1 443,7	1 612,4	1 758,5	1 899,7	2 039,6	2 107,0	2 309,2	2 585,7	2 759,6	2 925,6	3 083,7	3 331,5	3 601,5	3 786,0
Commerce et réparation	179,3	195,6	203,0	229,1	234,4	275,6	304,6	361,0	392,7	462,7	480,5	480,9	554,4	611,5	667,3	648,3	714,3	702,1	724,0	779,8
Transport et entreposage	20,4	25,4	23,5	26,3	29,5	32,5	40,6	44,1	48,2	58,1	60,5	65,2	67,9	94,0	96,0	100,3	78,7	101,8	130,3	121,8
Hébergement et restauration	60,1	60,9	70,7	68,4	91,7	96,8	96,8	105,3	108,3	97,1	112,8	114,5	135,1	132,7	144,5	146,2	160,6	169,7	196,6	192,6
Information et communication	39,3	43,6	49,0	54,0	57,0	66,2	79,2	84,6	103,9	103,9	114,8	119,3	119,9	151,0	166,8	179,8	198,6	211,6	232,6	224,4
Services Financiers et assurances	23,4	21,5	27,7	33,3	35,3	36,3	49,0	53,3	55,8	64,0	67,2	68,4	75,9	82,7	108,2	119,6	115,0	137,4	155,9	183,2
Activités immobilières	229,8	230,6	235,2	241,9	254,0	261,1	272,5	286,4	293,7	303,1	348,7	354,8	365,0	373,5	383,6	394,7	404,4	414,0	432,8	446,7
Activités professionnelles, scientifiques, techniques, Services de soutien et de bureau	11,3	13,4	14,2	13,8	16,5	23,9	25,6	31,6	36,2	43,0	46,8	59,3	68,2	102,5	76,6	78,6	69,5	99,5	97,1	126,1
Services d'administration publique et autres services collectifs ou personnels	353,4	415,5	460,8	504,2	516,3	543,7	575,5	646,2	719,7	767,9	808,3	844,6	922,8	1 037,7	1 116,7	1 258,0	1 342,5	1 495,5	1 632,3	1 711,4
Total	1 954,1	1 992,8	2 195,3	2 352,2	2 570,5	2 659,8	2 964,8	3 176,7	3 378,6	3 917,3	4 091,3	4 618,0	5 236,2	5 832,2	5 929,4	6 273,1	6 370,3	6 875,2	7 347,1	8 030,7
Impôts et taxes nets sur les produits	132,1	115,4	141,3	160,7	178,7	215,1	275,9	243,8	271,3	298,0	353,3	384,2	456,6	580,9	710,8	611,4	625,0	729,9	844,2	889,7
Produit Intérieur Brut	2 086,2	2 108,2	2 336,6	2 512,9	2 749,2	2 874,9	3 240,7	3 420,5	3 649,9	4 215,3	4 444,6	5 002,2	5 692,8	6 413,1	6 640,1	6 884,5	6 995,3	7 605,1	8 191,3	8 920,4

Les comptes économiques de la Nation : 1999 à 2018

Tableau 14 : Valeurs ajoutées brutes par branche d'activité, Volumes chaînés à partir de 2015, (en milliards de FCFA)

Libellé FR	1999	2000	2001	2002	2003	2004	2005	2006	2007	2008	2009	2010	2011	2012	2013	2014	2015	2016	2017	2018	
Secteur primaire	1 023,5	970,5	1 049,4	1 040,1	1 136,4	1 077,6	1 209,2	1 229,1	1 165,9	1 354,0	1 214,2	1 391,0	1 359,6	1 475,4	1 567,0	1 636,0	1 583,3	1 650,2	1 646,8	1 865,6	
Agriculture	751,2	730,0	790,9	779,2	832,3	760,6	875,3	928,8	786,1	986,0	837,6	992,5	945,2	1 054,4	1 146,2	1 178,9	1 104,6	1 157,7	1 130,2	1 336,6	
<i>Agriculture hors égrenage de coton</i>	727,5	705,6	766,5	760,1	803,8	730,5	836,4	882,8	749,2	968,0	823,4	979,1	922,0	1 038,9	1 115,8	1 139,6	1 074,8	1 119,3	1 067,8	1 294,1	
<i>Egrenage de coton</i>	41,7	42,8	43,2	35,4	49,0	49,7	61,7	72,3	58,4	28,3	22,0	22,5	31,1	21,0	31,6	40,5	29,8	38,3	61,6	46,1	
Elevage	217,7	135,2	170,2	176,6	232,1	261,4	261,3	171,7	279,1	247,5	271,4	281,4	293,5	294,3	284,6	312,1	326,8	335,9	355,2	352,9	
Sylviculture et chasse	76,8	80,5	70,3	69,0	68,0	68,8	72,7	84,3	93,6	96,5	96,9	101,6	106,2	106,9	111,4	118,9	123,7	127,7	133,8	135,4	
Pêche et aquaculture	30,9	27,1	18,7	19,4	20,5	21,3	23,8	14,6	25,0	22,7	24,5	25,6	27,0	26,6	26,7	27,4	28,2	28,9	29,2	29,4	
Secteur secondaire	628,1	608,7	639,5	678,1	772,2	815,2	856,3	901,4	1 025,7	1 003,6	1 118,1	1 252,5	1 409,3	1 385,0	1 449,4	1 600,0	1 703,4	1 789,3	1 894,9	1 947,9	
<i>Activités extractives</i>	103,5	110,6	115,9	135,0	185,7	201,3	218,3	142,0	246,3	203,6	325,0	449,4	529,4	514,0	558,1	626,3	599,0	621,3	780,2	850,7	
<i>Extraction de minerais d'or</i>																					
<i>Autres activités extractives</i>																					
<i>Prospection minière et autres activités de soutien</i>																					
<i>Activités manufacturières</i>	402,7	375,7	400,9	425,4	471,1	482,7	505,4	547,6	591,9	574,7	595,9	608,9	654,8	652,5	675,1	763,4	812,9	834,4	798,9	790,6	
<i>Agroalimentaire</i>	229,0	212,2	247,4	243,9	298,3	298,6	304,2	332,4	360,1	365,8	377,7	387,2	414,6	409,1	419,3	487,7	536,5	550,2	504,1	500,0	
<i>Fabrication de textiles et articles d'habillements</i>	68,6	63,2	62,2	63,6	58,2	62,7	68,0	73,7	77,6	69,4	70,2	64,1	68,2	67,6	67,4	69,2	71,9	73,9	100,5	105,9	
<i>Fabrication de produits minéraux</i>	2,5	3,5	3,2	3,4	10,7	11,4	14,3	19,8	20,3	17,8	20,1	21,1	25,1	20,7	24,9	20,3	24,7	31,0	41,8	41,7	
<i>Autres industries manufacturières</i>	94,6	89,6	82,0	106,3	101,6	106,9	115,3	119,2	131,1	121,1	127,7	137,5	148,5	156,2	166,7	187,4	179,8	179,3	151,4	142,0	
Electricité - Eau - Assainissement	19,9	19,9	20,5	20,2	24,6	26,4	28,4	31,6	35,8	43,0	46,6	48,7	54,3	49,2	47,6	48,1	57,1	69,7	54,6	52,2	
Construction	58,9	63,3	62,7	63,7	70,8	83,0	85,6	104,5	114,9	120,6	133,1	159,1	185,1	183,1	179,8	183,0	234,4	263,9	249,1	241,3	
Secteur tertiaire	1 146,5	1 252,0	1 342,3	1 435,0	1 496,6	1 614,1	1 761,5	1 941,6	2 029,4	2 094,8	2 219,2	2 278,3	2 427,8	2 636,5	2 779,5	2 920,3	3 083,7	3 289,6	3 493,0	3 621,3	
Commerce et réparation	249,2	286,1	294,9	323,7	332,3	386,3	431,4	506,5	543,6	556,2	592,9	579,0	609,1	651,1	688,4	675,9	714,3	705,8	727,3	783,9	
Transport et entreposage	32,4	34,4	34,7	34,1	39,6	46,6	49,6	55,5	59,9	66,7	70,6	73,2	79,7	99,6	103,4	109,8	78,7	92,0	102,4	96,1	
Hébergement et restauration	96,7	91,2	94,7	98,2	116,9	121,3	131,3	143,2	133,2	122,5	151,0	147,1	156,7	149,2	151,9	156,8	160,6	169,7	207,5	206,8	
Information et communication	28,6	30,2	36,2	40,9	43,2	50,2	60,6	64,7	79,4	79,4	87,0	109,9	127,6	158,4	174,4	184,5	198,6	209,0	224,3	222,3	
Services Financiers et assurances	18,7	18,6	23,4	27,3	30,0	33,4	45,4	50,5	52,5	60,1	63,8	65,6	74,4	82,1	109,1	120,1	115,0	136,4	148,1	174,6	
Activités immobilières	259,7	259,6	263,9	266,7	280,2	288,2	301,2	308,6	315,4	323,1	338,5	352,3	361,7	370,3	381,0	394,8	404,4	413,9	432,8	446,7	
Activités professionnelles, scientifiques, techniques, Services de soutien et de bureau	23,9	24,4	24,4	23,4	26,5	28,6	32,4	35,2	40,4	48,0	50,3	58,9	70,8	108,6	81,1	82,4	69,5	96,7	90,9	118,1	
Services d'administration publique et autres services collectifs ou personnels	453,8	527,7	586,3	637,3	645,3	680,9	728,6	806,1	828,3	861,5	890,7	904,0	957,4	1 027,9	1 099,3	1 203,0	1 342,5	1 466,1	1 559,2	1 574,7	
Total	2 753,8	2 810,8	3 006,2	3 141,1	3 386,2	3 511,0	3 823,7	4 076,9	4 237,6	4 447,8	4 553,1	4 917,2	5 209,1	5 490,0	5 786,5	6 152,5	6 370,3	6 729,1	7 036,6	7 433,1	
Impôts et taxes nets sur les produits	206,1	204,6	206,0	210,7	227,1	263,3	278,1	284,5	302,5	351,6	389,5	442,7	508,5	603,2	661,8	580,1	625,0	683,0	830,5	965,6	
Produit Intérieur Brut	2 963,8	3 019,8	3 219,5	3 359,7	3 621,8	3 784,0	4 111,8	4 368,9	4 548,5	4 812,3	4 954,9	5 373,4	5 729,2	6 098,9	6 452,2	6 731,4	6 995,3	7 412,1	7 871,9	8 401,8	

Les comptes économiques de la Nation : 1999 à 2018

Tableau 15 : Valeur ajoutées brutes par branche d'activité, taux de croissance en volume (en pourcentage)

Libellé FR	1999	2000	2001	2002	2003	2004	2005	2006	2007	2008	2009	2010	2011	2012	2013	2014	2015	2016	2017	2018
Secteur primaire		-5,2	8,1	-0,9	9,3	-5,2	12,2	1,6	-5,1	16,1	-10,3	14,6	-2,3	8,5	6,2	4,4	-3,2	4,2	-0,2	13,3
Agriculture		-2,8	8,3	-1,5	6,8	-8,6	15,1	6,1	-15,4	25,4	-15,1	18,5	-4,8	11,5	8,7	2,9	-6,3	4,8	-2,4	18,3
<i>Agriculture hors égrenage de coton</i>		-3,0	8,6	-0,8	5,7	-9,1	14,5	5,5	-15,1	29,2	-14,9	18,9	-5,8	12,7	7,4	2,1	-5,7	4,1	-4,6	21,2
<i>Egrenage de coton</i>		2,8	0,9	-18,1	38,6	1,4	24,1	17,3	-19,3	-51,5	-22,2	1,9	38,3	-32,3	50,5	27,8	-26,3	28,5	60,5	-25,2
Élevage		-37,9	26,0	3,7	31,4	12,6	0,0	-34,3	62,6	-11,3	9,7	3,7	4,3	0,3	-3,3	9,7	4,7	2,8	5,7	-0,6
Sylviculture et chasse		4,9	-12,7	-1,9	-1,5	1,3	5,6	16,0	11,0	3,1	0,4	4,8	4,6	0,6	4,2	6,7	4,0	3,3	4,8	1,2
Pêche et aquaculture		-12,3	-30,9	3,8	5,6	3,9	11,5	-38,5	70,7	-9,1	7,9	4,3	5,8	-1,8	0,5	2,7	2,8	2,5	1,2	0,7
Secteur secondaire		-3,1	5,1	6,0	13,9	5,6	5,0	5,3	13,8	-2,1	11,4	12,0	12,5	-1,7	4,6	10,4	6,5	5,0	5,9	2,8
<i>Activités extractives</i>		6,8	4,8	16,5	37,5	8,4	8,4	-35,0	73,5	-17,4	59,7	38,3	17,8	-2,9	8,6	12,2	-4,4	3,7	25,6	9,0
<i>Extraction de minerais d'or</i>																		1,9	18,7	10,4
<i>Autres activités extractives</i>																		42,4	99,4	-1,2
<i>Prospection minière et autres activités de soutien</i>																		15,2	225,8	1,5
<i>Activités manufacturières</i>		-6,7	6,7	6,1	10,7	2,5	4,7	8,3	8,1	-2,9	3,7	2,2	7,5	-0,4	3,5	13,1	6,5	2,6	-4,3	-1,0
<i>Agroalimentaire</i>		-7,3	16,6	-1,4	22,3	0,1	1,9	9,3	8,3	1,6	3,3	2,5	7,1	-1,3	2,5	16,3	10,0	2,6	-8,4	-0,8
<i>Fabrication de textiles et articles d'habillements</i>		-7,9	-1,5	2,3	-8,6	7,8	8,5	8,4	5,2	-10,5	1,1	-8,7	6,4	-0,8	-0,4	2,8	3,9	2,8	36,0	5,4
<i>Fabrication de produits minéraux</i>		39,1	-8,7	5,1	216,4	6,8	25,1	38,7	2,2	-12,3	13,3	4,9	18,8	-17,5	20,4	-18,4	21,8	25,2	34,9	-0,2
<i>Autres industries manufacturières</i>		-5,4	-8,4	29,6	-4,4	5,2	7,9	3,3	10,1	-7,7	5,5	7,7	8,0	5,2	6,8	12,4	-4,0	-0,3	-15,6	-6,2
Electricité - Eau - Assainissement		0,0	2,7	-1,2	21,6	7,3	7,6	11,5	13,2	20,1	8,4	4,5	11,6	-9,5	-3,2	0,9	18,8	22,1	-21,7	-4,3
Construction		7,5	-1,0	1,6	11,2	17,2	3,2	22,0	10,0	4,9	10,4	19,5	16,3	-1,1	-1,8	1,8	28,1	12,6	-5,6	-3,2
Secteur tertiaire		9,2	7,2	6,9	4,3	7,9	9,1	10,2	4,5	3,2	5,9	2,7	6,6	8,6	5,4	5,1	5,6	6,7	6,2	3,7
Commerce et réparation		14,8	3,1	9,8	2,7	16,2	11,7	17,4	7,3	2,3	6,6	-2,4	5,2	6,9	5,7	-1,8	5,7	-1,2	3,1	7,8
Transport et entreposage		6,0	0,9	-1,6	16,1	17,8	6,4	11,8	8,1	11,3	5,9	3,7	8,9	24,9	3,8	6,2	-28,3	16,8	11,4	-6,2
Hébergement et restauration		-5,7	3,9	3,7	19,0	3,8	8,2	9,0	-7,0	-8,0	23,3	-2,6	6,6	-4,8	1,8	3,3	2,4	5,6	22,3	-0,3
Information et communication		5,8	19,8	12,9	5,7	16,1	20,7	6,9	22,7	0,0	9,6	26,2	16,2	24,1	10,1	5,8	7,6	5,2	7,3	-0,9
Services Financiers et assurances		-0,1	25,5	16,5	10,2	11,3	35,8	11,3	4,0	14,5	6,1	2,9	13,4	10,3	32,9	10,1	-4,3	18,6	8,6	17,9
Activités immobilières		0,0	1,6	1,1	5,0	2,8	4,5	2,4	2,2	2,4	4,8	4,1	2,7	2,4	2,9	3,6	2,4	2,4	4,5	3,2
Activités professionnelles, scientifiques, techniques, Services de soutien et de bureau		2,2	-0,1	-4,2	13,3	7,8	13,3	8,9	14,8	18,7	4,7	17,2	20,2	53,5	-25,4	1,6	-15,7	39,1	-5,9	29,9
Services d'administration publique et autres services collectifs ou personnels		16,3	11,1	8,7	1,3	5,5	7,0	10,6	2,8	4,0	3,4	1,5	5,9	7,4	6,9	9,4	11,6	9,2	6,3	1,0
Total		2,1	7,0	4,5	7,8	3,7	8,9	6,6	3,9	5,0	2,4	8,0	5,9	5,4	5,4	6,3	3,5	5,6	4,6	5,6
Impôts et taxes nets sur les produits		-0,8	0,7	2,3	7,8	15,9	5,6	2,3	6,3	16,2	10,8	13,6	14,9	18,6	9,7	-12,3	7,7	9,3	21,6	16,3
Produit Intérieur Brut		1,9	6,6	4,4	7,8	4,5	8,7	6,3	4,1	5,8	3,0	8,4	6,6	6,5	5,8	4,3	3,9	6,0	6,2	6,7

Les comptes économiques de la Nation : 1999 à 2018

Tableau 16 : Valeurs ajoutées brutes par branche d'activité, Déflateurs (référence 100=2015)

Libellé FR	1999	2000	2001	2002	2003	2004	2005	2006	2007	2008	2009	2010	2011	2012	2013	2014	2015	2016	2017	2018
Secteur primaire	55,5	54,1	59,9	63,7	62,8	62,4	71,7	70,2	68,4	85,0	84,9	86,8	96,5	103,3	100,2	99,7	100,0	100,1	102,4	110,3
Agriculture	63,9	57,1	66,2	69,5	69,0	68,8	82,9	77,5	72,9	91,8	89,8	88,8	101,7	107,5	99,4	98,6	100,0	101,9	108,6	121,1
<i>Agriculture hors égrenage de coton</i>	63,8	57,0	65,7	68,9	68,0	67,3	82,6	77,1	72,9	92,0	89,1	87,8	101,7	105,8	99,3	99,0	100,0	101,8	107,7	120,2
<i>Egrenage de coton</i>	37,6	34,6	46,1	50,1	56,3	64,0	56,2	54,3	46,0	49,6	85,7	95,9	78,2	163,2	100,2	85,0	100,0	105,5	126,3	138,6
Elevage	20,3	44,3	38,9	44,1	40,0	39,2	35,4	50,7	55,0	65,2	69,9	81,6	80,3	88,8	103,5	99,2	100,0	93,6	82,2	77,0
Sylviculture et chasse	47,7	49,2	44,6	50,1	54,3	52,8	52,0	55,8	57,9	69,5	71,2	74,4	83,2	96,4	98,8	111,1	100,0	101,0	102,8	101,7
Pêche et aquaculture	26,3	31,6	41,8	46,1	45,9	47,2	47,5	62,9	64,9	78,6	82,7	85,1	96,4	96,6	97,0	99,7	100,0	98,5	100,6	99,8
Secteur secondaire	74,6	75,7	75,4	76,5	80,5	79,9	76,3	77,8	80,2	86,3	91,2	104,1	114,6	124,4	110,4	107,3	100,0	105,8	108,7	112,3
<i>Activités extractives</i>	35,2	34,8	36,1	37,8	40,5	40,7	38,2	38,7	41,8	46,2	56,8	89,5	117,0	143,6	106,2	100,2	100,0	112,5	110,9	114,4
<i>Extraction de minerais d'or</i>																	100,0	112,6	110,4	114,7
<i>Autres activités extractives</i>																	100,0	112,7	115,3	109,1
<i>Prospection minière et autres activités de soutien</i>																	100,0	104,9	108,7	113,2
<i>Activités manufacturières</i>	83,9	86,2	87,1	87,7	91,0	90,2	85,5	87,7	88,4	95,4	101,0	99,7	101,0	101,6	100,0	99,2	100,0	101,4	105,2	110,0
<i>Agroalimentaire</i>	82,9	84,9	83,6	83,7	88,6	86,4	82,2	84,8	84,3	95,1	101,0	102,4	105,0	107,5	104,2	102,4	100,0	101,3	106,2	113,9
<i>Fabrication de textiles et articles d'habillements</i>	83,6	90,7	101,8	105,9	103,7	106,0	100,6	101,1	106,1	108,8	112,2	96,6	95,6	96,4	96,8	98,3	100,0	99,6	100,9	100,6
<i>Fabrication de produits minéraux</i>	60,2	64,3	62,8	64,2	67,5	68,5	66,6	67,8	72,7	82,4	74,8	78,6	76,9	58,4	81,7	81,3	100,0	113,4	108,3	107,3
<i>Autres industries manufacturières</i>	93,8	93,7	93,9	93,5	95,3	96,3	90,5	92,7	93,5	91,3	99,5	96,3	95,1	93,5	91,6	92,5	100,0	100,3	104,8	105,2
Electricité - Eau - Assainissement	91,4	93,8	96,7	102,9	103,2	99,1	99,3	99,8	103,1	94,7	96,8	94,9	83,0	77,7	80,9	87,1	100,0	103,4	120,8	127,7
Construction	129,5	126,5	114,0	115,3	131,2	130,3	128,1	128,7	139,2	151,6	141,5	155,7	156,4	155,0	163,2	158,2	100,0	104,4	115,5	114,8
Secteur tertiaire	80,0	80,4	80,8	81,6	82,5	82,8	82,0	83,0	86,7	90,7	91,9	92,5	95,1	98,1	99,3	100,2	100,0	101,3	103,1	104,5
Commerce et réparation	71,9	68,3	68,8	70,8	70,5	71,3	70,6	71,3	72,2	83,2	81,0	83,1	91,0	93,9	96,9	95,9	100,0	99,5	99,5	99,5
Transport et entreposage	62,9	73,8	67,7	77,3	74,6	69,7	81,8	79,5	80,4	87,1	85,6	89,0	85,1	94,4	92,8	91,4	100,0	110,7	127,2	126,8
Hébergement et restauration	62,1	66,8	74,7	69,7	78,4	79,8	73,7	73,5	81,3	79,2	74,7	77,9	86,2	88,9	95,2	93,2	100,0	100,0	94,8	93,2
Information et communication	137,6	144,2	135,3	132,0	131,9	131,9	130,8	130,8	130,8	130,8	131,9	108,6	93,9	95,3	95,6	97,4	100,0	101,2	103,7	100,9
Services Financiers et assurances	125,2	115,5	118,3	122,3	117,6	108,7	108,1	105,5	106,3	106,5	105,5	104,3	102,0	100,8	99,1	99,6	100,0	100,7	105,2	105,0
Activités immobilières	88,5	88,8	89,1	90,7	90,7	90,6	90,5	92,8	93,1	93,8	103,0	100,7	100,9	100,9	100,7	100,0	100,0	100,0	100,0	100,0
<i>Activités professionnelles, scientifiques, techniques, Services de soutien et de bureau</i>	47,3	54,8	58,2	59,0	62,4	83,8	79,1	89,7	89,6	89,5	93,2	100,7	96,3	94,4	94,4	95,4	100,0	102,9	106,8	106,8
<i>Services d'administration publique et autres services collectifs ou personnels</i>	77,9	78,7	78,6	79,1	80,0	79,8	79,0	80,2	86,9	89,1	90,7	93,4	96,4	101,0	101,6	104,6	100,0	102,0	104,7	108,7
Total	71,0	70,9	73,0	74,9	75,9	75,8	77,5	77,9	79,7	88,1	89,9	93,9	100,5	106,2	102,5	102,0	100,0	102,2	104,4	108,0
Impôts et taxes nets sur les produits	64,1	56,4	68,6	76,3	78,7	81,7	99,2	85,7	89,7	84,8	90,7	86,8	89,8	96,3	107,4	105,4	100,0	106,9	101,7	92,1
Produit Intérieur Brut	70,4	69,8	72,6	74,8	75,9	76,0	78,8	78,3	80,2	87,6	89,7	93,1	99,4	105,2	102,9	102,3	100,0	102,6	104,1	106,2

Tableau 17 : Valeurs ajoutées brutes par branche d'activité, Taux de croissance des déflateurs (en pourcentage)

Les comptes économiques de la Nation : 1999 à 2018

Libellé FR	1999	2000	2001	2002	2003	2004	2005	2006	2007	2008	2009	2010	2011	2012	2013	2014	2015	2016	2017	2018
Secteur primaire	-2,6	10,8	6,3	-1,4	-0,7	15,0	-2,1	-2,6	24,4	-0,1	2,2	11,1	7,0	-3,0	-0,5	0,3	0,1	2,3	7,7	
Agriculture	-10,5	15,8	4,9	-0,6	-0,3	20,5	-6,6	-5,9	25,8	-2,1	-1,2	14,6	5,7	-7,6	-0,8	1,4	1,9	6,6	11,5	
<i>Agriculture hors égrenage de coton</i>	-10,6	15,3	4,8	-1,2	-1,1	22,8	-6,7	-5,4	26,2	-3,2	-1,5	15,8	4,1	-6,2	-0,3	1,1	1,8	5,8	11,6	
<i>Egrenage de coton</i>	-7,9	33,0	8,7	12,4	13,6	-12,1	-3,5	-15,2	7,8	72,9	11,8	-18,4	108,7	-38,6	-15,2	17,7	5,5	19,6	9,8	
Elevage	118,3	-12,1	13,4	-9,3	-2,2	-9,6	43,1	8,4	18,7	7,2	16,7	-1,6	10,5	16,6	-4,2	0,8	-6,4	-12,2	-6,3	
Sylviculture et chasse	3,1	-9,5	12,4	8,3	-2,7	-1,6	7,3	3,7	20,2	2,4	4,5	11,9	15,8	2,5	12,5	-10,0	1,0	1,7	-1,0	
Pêche et aquaculture	20,5	32,2	10,3	-0,6	2,8	0,7	32,4	3,2	21,1	5,2	3,0	13,3	0,2	0,4	2,8	0,3	-1,5	2,1	-0,8	
Secteur secondaire	1,5	-0,4	1,4	5,3	-0,8	-4,5	2,0	3,1	7,6	5,7	14,0	10,1	8,6	-11,3	-2,8	-6,8	5,8	2,8	3,3	
<i>Activités extractives</i>	-1,1	3,7	4,6	7,1	0,5	-6,2	1,3	8,0	10,7	22,9	57,6	30,7	22,7	-26,0	-5,6	-0,2	12,5	-1,4	3,1	
<i>Extraction de minerais d'or</i>																		12,6	-1,9	3,9
<i>Autres activités extractives</i>																		12,7	2,3	-5,4
<i>Prospection minière et autres activités de soutien</i>																		4,9	3,6	4,1
Activités manufacturières	2,8	1,0	0,7	3,7	-0,9	-5,2	2,5	0,8	7,9	5,9	-1,3	1,2	0,7	-1,6	-0,9	0,8	1,4	3,8	4,6	
<i>Agroalimentaire</i>	2,4	-1,6	0,2	5,8	-2,4	-4,9	3,2	-0,6	12,8	6,1	1,4	2,6	2,4	-3,1	-1,8	-2,3	1,3	4,8	7,3	
<i>Fabrication de textiles et articles d'habillements</i>	8,4	12,2	4,1	-2,1	2,2	-5,1	0,5	4,9	2,5	3,2	-14,0	-1,0	0,9	0,4	1,5	1,8	-0,4	1,2	-0,3	
<i>Fabrication de produits minéraux</i>	6,8	-2,3	2,3	5,1	1,5	-2,8	1,7	7,2	13,4	-9,3	5,1	-2,1	-24,0	39,9	-0,6	23,1	13,4	-4,5	-1,0	
<i>Autres industries manufacturières</i>	-0,1	0,1	-0,4	1,9	1,0	-6,0	2,5	0,9	-2,4	9,0	-3,2	-1,2	-1,7	-2,0	0,9	8,1	0,3	4,5	0,4	
Electricité - Eau - Assainissement	2,6	3,1	6,5	0,3	-4,0	0,2	0,4	3,3	-8,1	2,2	-2,0	-12,5	-6,4	4,2	7,6	14,8	3,4	16,9	5,7	
Construction	-2,3	-9,9	1,1	13,8	-0,7	-1,7	0,5	8,1	8,9	-6,6	10,0	0,5	-0,9	5,3	-3,0	-36,8	4,4	10,6	-0,6	
Secteur tertiaire	0,5	0,5	1,0	1,1	0,3	-1,0	1,3	4,3	4,7	1,3	0,6	2,8	3,1	1,2	0,9	-0,2	1,3	1,8	1,4	
Commerce et réparation	-5,0	0,7	2,8	-0,3	1,1	-1,1	1,0	1,4	15,2	-2,6	2,5	9,6	3,2	3,2	-1,0	4,3	-0,5	0,1	-0,1	
Transport et entreposage	17,3	-8,3	14,1	-3,5	-6,5	17,3	-2,8	1,2	8,2	-1,6	4,0	-4,4	10,8	-1,6	-1,6	9,4	10,7	14,8	-0,3	
Hébergement et restauration	7,5	11,7	-6,7	12,6	1,8	-7,6	-0,3	10,6	-2,5	-5,7	4,2	10,7	3,2	7,0	-2,1	7,3	0,0	-5,2	-1,7	
Information et communication	4,7	-6,2	-2,4	0,0	0,0	-0,9	0,0	0,0	0,0	0,8	-17,7	-13,5	1,5	0,3	1,9	2,6	1,2	2,4	-2,7	
Services Financiers et assurances	-7,8	2,5	3,4	-3,9	-7,6	-0,5	-2,4	0,7	0,2	-1,0	-1,1	-2,2	-1,2	-1,6	0,5	0,4	0,7	4,4	-0,3	
Activités immobilières	0,4	0,4	1,7	0,0	-0,1	-0,2	2,6	0,3	0,7	9,8	-2,2	0,2	0,0	-0,2	-0,7	0,0	0,0	0,0	0,0	
Activités professionnelles, scientifiques, techniques, Services de soutien et de bureau	15,9	6,2	1,4	5,8	34,2	-5,6	13,3	-0,1	-0,1	4,1	8,1	-4,3	-2,0	0,1	1,0	4,8	2,9	3,8	0,0	
Services d'administration publique et autres services collectifs ou personnels	1,1	-0,2	0,7	1,1	-0,2	-1,1	1,5	8,4	2,6	1,8	3,0	3,2	4,7	0,6	2,9	-4,4	2,0	2,6	3,8	
Impôts et taxes nets sur les produits	-12,0	21,6	11,2	3,2	3,8	21,4	-13,6	4,6	-5,5	7,0	-4,3	3,5	7,2	11,5	-1,9	-5,1	6,9	-4,9	-9,3	
Produit Intérieur Brut	-0,8	4,0	3,1	1,5	0,1	3,7	-0,7	2,5	9,2	2,4	3,8	6,7	5,8	-2,1	-0,6	-2,2	2,6	1,4	2,0	

Les comptes économiques de la Nation : 1999 à 2018

Tableau 18 : Valeurs ajoutées brutes par branche d'activité, Structure (contribution à la formation du PIB en volume) (en pourcentage)

Libellé FR	1999	2000	2001	2002	2003	2004	2005	2006	2007	2008	2009	2010	2011	2012	2013	2014	2015	2016	2017	2018	
Secteur primaire		25,4	25,3	25,6	26,7	23,6	24,1	25,6	23,0	24,0	23,8	24,5	22,1	23,5	23,8	23,7	22,1	22,3	20,4	21,9	
Agriculture		21,9	20,1	21,2	21,3	18,3	19,3	22,4	17,1	18,6	17,7	18,5	15,7	17,7	18,2	16,9	15,2	15,6	14,3	16,6	
<i>Agriculture hors égrenage de coton</i>		21,2	19,4	20,5	20,4	17,3	18,0	21,2	16,2	18,3	17,5	18,1	15,2	17,4	17,4	16,3	14,9	15,1	13,5	15,9	
<i>Egrenage de coton</i>		0,8	0,7	0,7	0,9	1,0	1,3	1,2	0,9	0,3	0,3	0,4	0,6	0,3	0,8	0,6	0,4	0,5	0,8	0,7	
Élevage		1,3	3,4	2,8	3,8	3,6	3,3	1,8	4,0	3,5	4,1	4,1	4,5	3,9	3,7	4,7	4,5	4,5	4,1	3,3	
Sylviculture et chasse		1,8	1,5	1,3	1,3	1,3	1,2	1,3	1,5	1,4	1,6	1,5	1,5	1,5	1,6	1,7	1,9	1,7	1,7	1,6	
Pêche et aquaculture		0,3	0,3	0,3	0,3	0,3	0,4	0,2	0,4	0,4	0,4	0,4	0,4	0,4	0,4	0,4	0,4	0,4	0,4	0,3	
Secteur secondaire		21,4	21,6	21,0	21,8	22,9	21,9	20,0	22,4	20,9	22,2	23,7	27,5	26,2	26,6	25,5	25,5	24,1	24,8	24,2	
<i>Activités extractives</i>		1,8	1,8	2,0	2,6	2,8	2,8	1,6	2,7	2,2	3,5	5,3	8,9	9,9	11,8	9,6	8,4	8,4	10,9	10,8	
<i>Extraction de minerais d'or</i>																			7,8	9,6	9,6
<i>Autres activités extractives</i>																			0,5	1,0	0,9
<i>Prospection minière et autres activités de soutien</i>																			0,1	0,3	0,3
<i>Activités manufacturières</i>		14,8	15,4	15,2	15,3	15,3	14,6	13,6	14,6	13,2	13,1	12,8	12,2	10,9	10,1	11,0	11,3	11,3	10,0	9,5	
<i>Agroalimentaire</i>		8,3	9,3	8,4	9,2	9,2	8,4	7,9	8,6	8,0	8,3	8,1	8,0	7,1	6,6	7,3	7,7	7,4	6,3	6,1	
<i>Fabrication de textiles et articles d'habillements</i>		2,5	2,5	2,7	2,3	2,3	2,3	2,2	2,2	1,9	1,8	1,5	1,2	1,1	1,0	1,0	1,0	1,0	1,2	1,2	
<i>Fabrication de produits minéraux</i>		0,1	0,1	0,1	0,3	0,3	0,3	0,4	0,4	0,3	0,4	0,3	0,4	0,3	0,2	0,2	0,3	0,4	0,6	0,5	
<i>Autres industries manufacturières</i>		4,0	3,4	4,1	3,5	3,5	3,6	3,1	3,4	2,9	2,7	2,8	2,7	2,5	2,3	2,5	2,3	2,4	1,9	1,7	
Electricité - Eau - Assainissement		0,9	0,9	0,8	0,9	0,9	0,9	0,9	1,0	1,1	1,0	1,0	1,0	0,7	0,5	0,6	0,7	0,9	0,7	0,7	
Construction		3,9	3,5	3,0	3,0	3,8	3,6	3,9	4,2	4,3	4,6	4,7	5,4	4,7	4,1	4,3	5,2	3,6	3,2	3,2	
Secteur tertiaire		47,1	48,0	47,5	45,1	46,4	46,7	46,2	47,3	47,0	46,4	43,4	42,1	41,4	40,2	41,9	43,2	44,4	43,8	42,7	
Commerce et réparation		9,7	9,0	9,1	8,7	9,5	9,9	10,4	10,9	10,4	11,4	9,7	9,5	9,8	9,5	9,5	9,6	9,5	9,0	8,9	
Transport et entreposage		1,0	1,1	0,9	1,1	1,2	1,1	1,3	1,3	1,4	1,4	1,3	1,3	1,4	1,4	1,5	1,0	1,2	1,4	1,4	
Hébergement et restauration		2,7	2,8	3,0	3,0	3,3	3,4	3,1	2,8	2,6	2,8	2,3	2,3	2,1	2,0	2,2	2,1	2,3	2,6	2,2	
Information et communication		2,0	2,3	2,3	2,1	2,3	2,6	2,5	2,9	2,7	2,6	3,0	2,6	2,5	2,5	2,5	2,7	2,8	2,8	2,6	
Services Financiers et assurances		1,1	1,2	1,3	1,4	1,4	1,6	1,6	1,6	1,7	1,6	1,4	1,5	1,4	1,6	1,7	1,6	1,8	1,8	2,1	
Activités immobilières		10,8	10,4	9,8	9,4	9,1	8,7	8,1	8,2	7,8	7,3	7,5	6,8	6,2	5,7	5,7	5,7	5,6	5,4	5,1	
Activités professionnelles, scientifiques, techniques, Services de soutien et de bureau		0,5	0,6	0,6	0,6	0,6	0,9	0,8	1,0	1,1	1,0	1,1	1,3	1,7	1,1	1,1	0,9	1,3	1,2	1,4	
Services d'administration publique et autres services collectifs ou personnels		19,3	20,5	20,5	18,8	19,0	18,6	18,5	18,6	19,4	18,3	17,0	16,8	16,3	16,4	17,6	19,6	19,8	19,7	18,9	
Total		93,8	94,8	94,1	93,6	92,8	92,7	91,8	92,7	91,8	92,4	91,7	91,7	91,1	90,6	91,0	90,8	90,8	89,0	88,8	
Impôts et taxes nets sur les produits		6,2	5,2	5,9	6,4	7,2	7,3	8,2	7,3	8,2	7,6	8,3	8,3	8,9	9,4	9,0	9,2	9,2	11,0	11,2	
Produit Intérieur Brut		100,0	100,0	100,0	100,0	100,0	100,0	100,0	100,0	100,0	100,0	100,0	100,0	100,0	100,0	100,0	100,0	100,0	100,0	100,0	

Les comptes économiques de la Nation : 1999 à 2018

Tableau 19 : Valeurs ajoutées brutes par branche d'activité, Contribution à la croissance du PIB (en pourcentage)

Libellé FR	1999	2000	2001	2002	2003	2004	2005	2006	2007	2008	2009	2010	2011	2012	2013	2014	2015	2016	2017	2018
Secteur primaire	-1,4	2,0	-0,2	2,4	-1,3	2,9	0,4	-1,3	3,5	-2,8	3,4	-0,5	2,0	1,5	1,0	-0,8	1,0	0,0	2,7	
Agriculture	-0,6	1,7	-0,3	1,5	-1,8	2,7	1,4	-3,2	4,0	-3,2	3,1	-0,8	2,0	1,5	0,5	-1,1	0,8	-0,4	2,7	
Agriculture hors égrenage de coton	-0,7	1,6	-0,2	1,2	-1,8	2,5	1,2	-3,0	4,4	-3,2	3,1	-1,0	2,1	1,3	0,4	-0,9	0,6	-0,7	3,0	
Egrenage de coton	0,0	0,0	-0,2	0,3	0,0	0,3	0,2	-0,2	-0,4	-0,1	0,0	0,2	-0,1	0,3	0,1	-0,1	0,1	0,3	-0,2	
Élevage	-0,8	0,7	0,1	1,0	0,4	0,0	-1,0	1,6	-0,5	0,4	0,2	0,2	0,0	-0,1	0,4	0,2	0,1	0,2	0,0	
Sylviculture et chasse	0,1	-0,2	0,0	0,0	0,0	0,1	0,2	0,2	0,0	0,0	0,1	0,1	0,0	0,1	0,1	0,1	0,1	0,1	0,0	
Pêche et aquaculture	0,0	-0,1	0,0	0,0	0,0	0,0	-0,1	0,2	0,0	0,0	0,0	0,0	0,0	0,0	0,0	0,0	0,0	0,0	0,0	
Secteur secondaire	-0,7	1,1	1,2	2,9	1,3	1,1	1,1	2,8	-0,5	2,3	2,8	3,3	-0,5	1,2	2,5	1,6	1,2	1,5	0,7	
Activités extractives	0,1	0,1	0,3	0,8	0,2	0,2	-0,9	1,2	-0,5	1,3	1,6	1,4	-0,3	1,0	1,1	-0,4	0,3	2,3	1,0	
Extraction de minerais d'or																		0,2	1,6	1,0
Autres activités extractives																		0,1	0,5	0,0
Prospection minière et autres activités de soutien																		0,0	0,2	0,0
Activités manufacturières	-1,1	1,0	0,9	1,6	0,4	0,7	1,1	1,1	-0,4	0,5	0,3	0,9	0,0	0,4	1,3	0,7	0,3	-0,5	-0,1	
Agroalimentaire	-0,7	1,4	-0,1	1,8	0,0	0,2	0,7	0,7	0,1	0,3	0,2	0,6	-0,1	0,2	1,1	0,7	0,2	-0,6	-0,1	
Fabrication de textiles et articles d'habillements	-0,2	0,0	0,1	-0,2	0,2	0,2	0,2	0,1	-0,2	0,0	-0,2	0,1	0,0	0,0	0,0	0,0	0,0	0,3	0,1	
Fabrication de produits minéraux	0,0	0,0	0,0	0,2	0,0	0,1	0,1	0,0	0,0	0,0	0,0	0,1	-0,1	0,0	-0,1	0,1	0,1	0,2	0,0	
Autres industries manufacturières	-0,2	-0,3	1,0	-0,2	0,2	0,3	0,1	0,3	-0,3	0,1	0,2	0,2	0,1	0,2	0,3	-0,1	0,0	-0,4	-0,1	
Electricité - Eau - Assainissement	0,0	0,0	0,0	0,2	0,1	0,1	0,1	0,1	0,2	0,1	0,0	0,1	-0,1	0,0	0,0	0,1	0,2	-0,2	0,0	
Construction	0,3	0,0	0,0	0,3	0,6	0,1	0,7	0,4	0,2	0,5	0,8	0,8	-0,1	-0,1	0,1	1,2	0,4	-0,2	-0,1	
Secteur tertiaire	4,0	3,4	3,2	2,0	3,5	4,2	4,6	2,1	1,6	2,7	1,2	2,8	3,5	2,2	2,1	2,4	2,9	2,7	1,6	
Commerce et réparation	1,3	0,3	0,8	0,2	1,4	1,1	1,6	0,8	0,2	0,7	-0,3	0,5	0,7	0,5	-0,2	0,5	-0,1	0,3	0,7	
Transport et entreposage	0,1	0,0	0,0	0,2	0,2	0,1	0,1	0,1	0,1	0,1	0,1	0,1	0,1	0,3	0,1	0,1	-0,4	0,2	0,2	
Hébergement et restauration	-0,2	0,1	0,1	0,5	0,1	0,3	0,3	-0,2	-0,2	0,5	-0,1	0,2	-0,1	0,0	0,1	0,1	0,1	0,1	0,5	
Information et communication	0,1	0,4	0,3	0,1	0,3	0,5	0,2	0,6	0,0	0,2	0,7	0,4	0,5	0,2	0,1	0,2	0,1	0,2	0,0	
Services Financiers et assurances	0,0	0,3	0,2	0,1	0,1	0,5	0,2	0,1	0,2	0,1	0,0	0,2	0,1	0,4	0,2	-0,1	0,3	0,2	0,3	
Activités immobilières	0,0	0,2	0,1	0,5	0,3	0,4	0,2	0,2	0,2	0,3	0,3	0,2	0,2	0,2	0,2	0,1	0,1	0,2	0,2	
Activités professionnelles, scientifiques, techniques, Services de soutien et de bureau	0,0	0,0	0,0	0,1	0,0	0,1	0,1	0,1	0,2	0,0	0,2	0,2	0,6	-0,4	0,0	-0,2	0,4	-0,1	0,4	
Services d'administration publique et autres services collectifs ou personnels	2,8	2,2	1,7	0,3	1,0	1,3	1,9	0,5	0,8	0,6	0,3	1,0	1,2	1,1	1,6	2,1	1,8	1,2	0,2	
Total	1,9	6,6	4,2	7,3	3,4	8,2	6,1	3,7	4,6	2,2	7,4	5,5	5,0	4,9	5,6	3,2	5,1	4,1	5,1	
Impôts et taxes nets sur les produits	0,0	0,0	0,1	0,5	1,0	0,4	0,2	0,5	1,2	0,8	1,1	1,1	1,5	0,9	-1,3	0,7	0,8	2,1	1,7	
Produit Intérieur Brut	1,9	6,6	4,4	7,8	4,5	8,7	6,3	4,1	5,8	3,0	8,4	6,6	6,5	5,8	4,3	3,9	6,0	6,2	6,7	

ANNEXES

Annexe-1. Nomenclature des opérations

Code Opération	Libellé Opérations
0D1	Rémunération des salariés
0D1001	Salaires bruts
0D100100A	Salaires bruts des salariés déclarés
0D100100B	Salaires bruts des salariés non déclarés
0D1002	Cotisations sociales à la charge des employeurs
0D1002001	Cotisations sociales effectives à charge employeur
0D1002002	Cotisations sociales imputées à charge employeur
0D2	Impôts sur la production et les importations
0D200A	Taxes du type TVA non déductible
0D200B	Impôts sur les importations (hors TVA)
0D200C	Impôts sur les exportations
0D200D	Autres impôts sur les produits
0D200E	Autres impôts sur la production
0D3	Subventions
0D3001	Subventions sur les produits
0D3009	Subventions sur la production
0D4	Revenus de la propriété
0D4001	Intérêts SCN
0D400100A	Correction SIFIM
0D400100B	Intérêts bruts
0D4002	Revenus distribués des sociétés
0D4002001	Dividendes
0D4002002	Prélèvements sur les revenus des quasi-sociétés
0D4003	Bénéfices réinvestis investiss. directs étrangers
0D4004	Revenus d'investissements attribués
0D4004001	Revenus d'investissements attribués aux assurés
0D4004002	Revenus d'investiss. à payer sur droits à pension
0D4004003	Revenus investiss. détenteurs parts fonds invest.
0D4005	Loyers (ress. naturelles : terrains, gisements...)
0D5	Impôts courants sur le revenu, le patrimoine, etc.
0D5001	Impôts sur le revenu
0D5009	Autres impôts courants
0D6	Cotisations sociales et prestations
0D6001	Cotisations sociales nettes
0D6001001	Cot. Soc. effectives à charge employeur D611=D121
0D6001002	Cot. Soc. imputées à charge employeur D612=D122
0D6001003	Cotisations sociales effectives à charge ménages
0D6001004	Suppléments cotisations sociales à charge ménages

0D6002	Prest. sociales autres que transf. soc. en nature
0D6002001	Prestations de sécurité sociale en espèces
0D6002002	Autres prestations d'assurance sociale
0D6002003	Prestations d'assistance sociale en espèces
0D6003	Transferts sociaux en nature
0D6003001	Transf. sociaux en nature production non marchande
0D6003002	Transf. sociaux en nature prod marchande achetée
0D7	Autres transferts courants
0D7001	Primes nettes d'assurance-dommages
0D7002	Indemnités d'assurance-dommages
0D7003	Transferts courants entre administrat publiques
0D7004	Coopération internationale courante
0D7005	Autres transferts courants divers
0D8	Ajustement pour variation des droits à pension
0D9	Transferts en capital
0D9001	Impôts en capital
0D9002	Aides à l'investissement (subventions)
0D9009	Autres transferts en capital
0DZ	Opérations transitoires
0E1	Population active occupée
0E1001	Salariés
0E1001001	Salariés déclarés
0E1001002	Salariés non déclarés
0E1002	Entrepreneurs individuels
0E1002001	Patrons
0E1002002	Travailleurs pour compte propre
0E1003	Aides familiaux
0E2	Population active sans emploi
0E3	Population inactive
0P1	Production
0P100A	Production marchande P11
0P100B	Autre production P12 + P13
0P100B001	Production pour usage final propre P12
0P100B002	Production non marchande P13
0P2	Consommation intermédiaire
0P3	Dépense de consommation finale
0P300A	Dépense de CF en produits marchands
0P300B	Dépense de CF en produits non marchands
0P300B001	Dépense de CF individ. en produits non marchands
0P300B002	Dépense de CF collec. en produits non marchands
0P6	Exportations de biens et de services
0P6001	Exportations de biens
0P6002	Exportations de services
0P7	Importations de biens et de services
0P7001	Importations de biens
0P7002	Importations de services

OP9	Opérations provisoires
OP9001	Pertes
OP9001001	Pertes à la production
OP9001002	Autres pertes
OP9002	Consommation humaine
OPM	Marges
OPM001	Marges commerciales
OPM002	Marges de transport
AF1	Or monétaire et droits de tirage spéciaux (DTS)
AF2	Numéraire et dépôts
AF3	Titres de créance
AF4	Crédits
AF5	Actions et parts de fonds d'investissement
AF6	Systèmes d'assurance, pension et garantie standard
AF7	Prod. fin. dérivés, options sur titres salariés
AF8	Autres comptes à recevoir/à payer
AN1	Actifs non financiers produits
AN1001	Actifs fixes
AN1001001	Logements
AN1001002	Autres bâtiments et structures
AN1001003	Machines et équipements
AN1001004	Systèmes d'armes
AN1001005	Ressources biologiques cultivées
AN1001006	Coûts de transfert de propriété actifs non-produits
AN1001007	Droits de propriété intellectuelle
AN1002	Stocks
AN1002001	Stocks de matières premières et fournitures
AN1002002	Stocks de travaux en cours
AN1002003	Stocks de produits finis
AN1002004	Stocks militaires
AN1002005	Stocks de biens destinés à la revente
AN1003	Placements en objets de valeur
AN2	Actifs non financiers non produits
AN2001	Ressources naturelles
AN2002	Contrats, baux et licences
AN2003	Achats - ventes fonds et autres actifs commerciaux
B01	Valeur ajoutée brute/Produit intérieur brut
B04	Revenu d'entreprise
B05	Solde des revenus primaires / Revenu national
B06	Revenu disponible brut
B07	Revenu disponible ajusté
B08	Epargne brute
B09	Capacité (+)/besoin (-) de financement
B0A	Revenu d'exploitation
B0A001	Excédent brut d'exploitation (EBE)
B0A002	Revenu mixte

B0Z	Ecart Statistique
B10	Variation de la valeur nette
B11	Solde des échanges extérieurs de Biens & Services
B12	Solde des opérations courantes avec l'extérieur
B90	Valeur nette
P51	Formation Brute de Capital Fixe
P52	Variation de stocks
P5200A	Variation de stocks de matières premières
P5200B	Variation de stocks de produits en cours
P5200C	Variation de stocks de produits finis
P5200D	Variation de stocks de biens pour revente
P5200E	Variation de stocks militaires
P53	Acquisitions moins cessions d'objets de valeur

Annexe-2. Nomenclature des produits

CodeProduit	Libellé Produits	Niveau
A01	PRODUITS AGRICOLES	1
A01001	Céréales	2
A01001001	Mil	3
A01001002	Sorgho	3
A01001003	Maïs	3
A01001004	Riz paddy	3
A01001005	Autres céréales n.c.a.	3
A01002	Tubercules	2
A01002001	Pommes de terre	3
A01002002	Autres tubercules	3
A01003	Légumes à cosse secs	2
A01003001	Haricots secs	3
A01003002	Autres légumes à cosse secs	3
A01004	Sésame	2
A01004000	Sésame	3
A01005	Produits d'autres plantes oléagineuses	2
A01005001	Arachide	3
A01005002	Produits d'autres plantes oléagineuses	3
A01006	Coton	2
A01006000	Coton graine	3
A01007	Produits de l'égrenage de coton	2
A01007001	Coton fibre	3
A01007002	Graine de coton	3
A01008	Légumes frais, plants, semences et fleurs	2
A01008001	Légumes frais	3
A01008002	Plants, semences et fleurs	3
A01009	Fruits et noix de cajou	2
A01009000	Fruits et noix de cajou	3
A01010	Autres fruits et noix cultivés	2
A01010000	Autres fruits et noix cultivés	3
A01011	Autres produits agricoles	2
A01011001	Tabac, cola	3
A01011002	Autres produits agricoles	3
A01012	Services de soutien à l'agriculture	2
A01012000	Services de soutien à l'agriculture	3
A02	PRODUITS DE L'ÉLEVAGE ET DES ACTIVITÉS CONNEXES	1
A02001	Bovins	2
A02001001	Bovins	3
A02001002	Lait frais de vaches	3
A02002	Ovins et caprins	2
A02002001	Ovins	3

CodeProduit	Libellé Produits	Niveau
A02002002	Caprins	3
A02002003	Lait frais de chèvres et brebis	3
A02003	Volailles	2
A02003001	Poulets	3
A02003002	Autres volailles	3
A02003003	Œufs	3
A02004	Autres animaux et activités de soutien à l'élevage	2
A02004001	Autres animaux	3
A02004002	Miel	3
A02004003	Autres produits d'origine animale n.c.a	3
A02004004	Services de soutien à l'élevage	3
A03	PRODUITS DE LA SYLVICULTURE, DE L'EXPLOITATION FORESTIÈRE, DE LA PÊCHE ET DE LA CHASSE	1
A03001	Produits de la sylviculture	2
A03001001	Bois sur pied	3
A03001002	Services de pépiniériste forestier	3
A03002	Produits de l'exploitation forestière	2
A03002001	Charbon de bois	3
A03002002	Bois brut	3
A03002003	Bois de chauffe	3
A03002004	Autres produits de l'exploitation forestière	3
A03003	Karité	2
A03003000	Karité	3
A03004	Autres produits de la cueillette et services de soutien à l'exploitation forestière	2
A03004000	Autres produits de la cueillette et services de soutien à l'exploitation forestière	3
A03005	Produits de la pêche et de la pisciculture	2
A03005000	Produits de la pêche et de la pisciculture	3
A03006	Produits de la chasse et activités connexes	2
A03006000	Produits de la chasse et activités connexes	3
B04	PRODUITS DE L'EXTRACTION	1
B04001	Or	2
B04001000	Or	3
B04002	Autres minerais métalliques	2
B04002001	Bauxite	3
B04002002	Zinc	3
B04002003	Manganèse	3
B04002004	Autres minerais métalliques	3
B04003	Autres produits de l'extraction	2
B04003001	Pierres, sables et argiles	3
B04003002	Sel gemme	3
B04003003	Autres produits de l'extraction n.c.a	3
B04004	Services d'exploration et de prospection minières	2
B04004000	Services d'exploration et de prospection	3

CodeProduit	Libellé Produits	Niveau
B04005	Autres services de soutien aux industries extractives	2
B04005001	Services de forages miniers	3
B04005002	Autres services de soutien aux industries extractives	3
C05	PRODUITS ALIMENTAIRES, BOISSONS ET TABACS	1
C05001	Produits de l'abattage, de la transformation et de la conservation des viandes	2
C05001001	Viandes	3
C05001002	Peaux brutes	3
C05001003	Autres produits de l'abattage, de la transformation et de la conservation de la viande	3
C05002	Poissons et produits de la pêche préparés	2
C05002000	Poissons et produits de la pêche préparés	3
C05003	Produits de la transformation et de la Conservation des fruits et légumes	2
C05003001	Jus de fruits ou de légumes	3
C05003002	Amandes de cajou	3
C05003003	Autres produits de la transformation et de la conservation des fruits et légumes	3
C05004	Corps gras d'origine animale et végétale	2
C05004001	Huiles raffinées	3
C05004002	Beurre de karité	3
C05004003	Autres huiles brutes et autres corps gras d'origine animale et végétale	3
C05005	Produits laitiers et de glaces	2
C05005000	Produits laitiers et crèmes glacées	3
C05006	Produits du travail des grains et de produits amylacés	2
C05006001	Riz étuvé et riz décortiqué	3
C05006002	Farine de céréales	3
C05006003	Autres produits du travail des grains; produits amylacés	3
C05007	Autres produits alimentaires à base de céréales n.c.a	2
C05007001	Pain de boulangerie, Galettes, croissants et autres pâtisseries fraîches	3
C05007002	Autres produits alimentaires à base de céréales n.c.a	3
C05008	Aliments pour animaux	2
C05008000	Aliments pour animaux	3
C05009	Sucre, confiseries, chocolats et autres produits à base de cacao	2
C05009001	Sucres et mélasses	3
C05009002	Confiseries, chocolats et autres produits à base de cacao	3
C05010	Condiments et assaisonnements	2
C05010001	Sel alimentaire	3
C05010002	Autres condiments et assaisonnements	3
C05011	Café et thé	2
C05011000	Café et thé transformés	3
C05012	Autres produits alimentaires n.c.a	2
C05012000	Autres produits alimentaires n.c.a	3
C05013	Boissons	2
C05013001	malt	3

CodeProduit	Libellé Produits	Niveau
C05013002	Boissons	3
C05014	Tabac	2
C05014000	Cigares, cigarettes et autres produits à base de tabac	3
C06	TEXTILES ET ARTICLES D'HABILLEMENTS; PRODUITS DU TRAVAIL DU CUIR	1
C06001	Fils, tissus et textile ; autres articles textiles non vestimentaire	2
C06001001	Fils et tissus	3
C06001002	Services d'ennoblissement	3
C06001003	Autres articles en textiles non vestimentaire	3
C06002	Articles d'habillement	2
C06002000	Articles d'habillement	3
C06003	Cuir travaillé et articles de voyage	2
C06003000	Cuirs travaillés, articles de voyage et de maroquinerie, chaussures et autres produits en cuir	3
C07	BOIS, PAPIER ET CARTON; IMPRIMERIE ET REPRODUCTION D'ENREGISTREMENTS	1
C07001	Produits du travail du bois hors meubles	2
C07001000	Bois sciés, ouvrages de charpente, de menuiserie, d'emballages et d'articles divers en bois hors meubles	3
C07002	Produits du travail du papier et du carton	2
C07002000	Papiers et cartons et autres articles en papier ou en carton	3
C07003	Travaux d'impression et reproduction d'enregistrement	2
C07003001	Produits de l'imprimerie	3
C07003002	Produits de la reproduction d'enregistrements	3
C08	PRODUITS DE RAFFINAGE ET COKÉFACTION	1
C08000	Produits de raffinage et Cokéfaction	2
C08000001	Carburants et lubrifiants	3
C08000002	Bitumes	3
C08000003	Autres produits du raffinage pétrolier et produits de la cokéfaction	3
C09	PRODUITS CHIMIQUES ET PHARMACEUTIQUES	1
C09001	Savons, parfums, détergents et autres produits d'entretien et de toilettes	2
C09001000	Savons, parfums, détergents et autres produits d'entretien et de toilettes	3
C09002	Autres produits chimiques	2
C09002001	Engrais	3
C09002002	Pesticides (Insecticides, herbicides, fongicides, etc.)	3
C09002003	Cyanure	3
C09002004	Produits explosifs	3
C09002005	Autres produits chimiques	3
C09003	Produits pharmaceutiques	2
C09003001	Produits pharmaceutiques	3
C09003002	Médicaments traditionnels	3
C10	ARTICLES EN CAOUTCHOUC ET EN PLASTIQUE; AUTRES PRODUITS MINÉRAUX NON MÉTALLIQUES	1
C10001	Articles en caoutchouc et en matières plastiques	2
C10001001	Pneumatiques pour voitures, cycles et motocycles	3

CodeProduit	Libellé Produits	Niveau
C10001002	Articles en plastiques et autres produits en caoutchouc	3
C10002	Ciments et autres produits minéraux	2
C10002001	Ciments	3
C10002002	Clinkers	3
C10002003	Autres produits minéraux non métalliques	3
C10003	Produits céramiques, verres et articles en verre	2
C10003001	Produits céramiques	3
C10003002	Verres, articles en verre	3
C11	OUVRAGE EN MÉTAUX, MACHINES ÉQUIPEMENTS	1
C11001	Ouvrages en métaux et d'équipements métallurgiques	2
C11001001	Produits métallurgiques	3
C11001002	Ouvrages en métaux	3
C11002	Machines et d'équipement	2
C11002001	Produits électroniques et informatiques	3
C11002002	Produits électriques	3
C11002003	Autres machines et équipements	3
C11003	Matériel de transport	2
C11003001	Véhicules automobiles et autres équipements de transport	3
C11003002	Pièces détachées et accessoires (Auto, moto, autres)	3
C12	AUTRES PRODUITS FABRIQUÉS NCA; RÉPARTION ET INSTALLATION DE MACHINES ET DE MATÉRIEL	1
C12001	Meubles et matelas	2
C12001001	Meubles et matelas	3
C12002	Produits des autres activités de fabrication n.c.a	2
C12002001	Articles de bijouterie et de joaillerie	3
C12002002	Autres produits manufacturiers n.c.a.	3
C12003	Service de réparation et installation de machines et de matériel	2
C12003000	Services de réparation et d'installation de machines et de matériel	3
D13	ÉLECTRICITÉ, GAZ	1
D13000	Électricité, gaz	2
D13000001	Electricité	3
D13000002	Gaz distribué et autres supports énergétiques	3
E14	EAU CAPTÉE ET DISTRIBUÉE	1
E14000	Eau distribuée, produits de l'assainissement, de la gestion des déchets et de la récupération	2
E14000001	Eau captée et distribuée	3
E14000002	Produits de l'assainissement, de la gestion des déchets, de la récupération et de la dépollution	3
F15	BÂTIMENTS ET OUVRAGES DE GÉNIE CIVILE	1
F15001	Bâtiments complets	2
F15001000	Bâtiments complets (Produits de la promotion immobilière)	3
F15002	Produits de la construction de bâtiments	2
F15002000	Travaux de construction de bâtiments complets	3
F15003	Ouvrage et travaux de construction d'ouvrages de génie civil	2

CodeProduit	Libellé Produits	Niveau
F15003000	Ouvrage et travaux de construction d'ouvrages de génie civil	3
F15004	Services spécialisés de construction	2
F15004000	Services spécialisés de construction	3
G16	COMMERCE	1
G16001	Commerce de gros et de détail de véhicules automobiles	2
G16001000	Commerce de véhicules automobiles	3
G16002	Commerce de gros et de détail de pièces de rechanges et d'accessoires automobiles	2
G16002000	Commerce de gros et de détail de pièces de rechanges et d'accessoires automobiles	3
G16003	Commerce de gros et de détail de motocycles	2
G16003000	Commerce de motocycles	3
G16004	Commerce de gros et de détail de pièces de rechanges et d'accessoires de motocycles	2
G16004000	Commerce de pièces détachées et accessoires de motocycles	3
G16005	Commerce de gros, hors auto, motos et accessoires	2
G16005001	Commerce de gros de produits alimentaires	3
G16005002	Commerce de gros de produits pharmaceutiques	3
G16005003	Commerce de gros de produits pétroliers	3
G16005004	Commerce de gros de produits de quincaillerie et d'autres matériaux de construction	3
G16005005	Commerce de gros d'autres produits n.c.a	3
G16006	Commerce de détail, hors auto, motos et accessoires	2
G16006001	Commerce de détail de produits alimentaires	3
G16006002	Commerce de détail de produits pharmaceutiques	3
G16006003	Commerce de détail de produits pétroliers	3
G16006004	Commerce de détail de produits de quincaillerie et d'autres matériaux de construction	3
G16006005	Commerce de détail d'autres produits n.c.a	3
G16007	Services d'entretien et de réparation de véhicules automobiles	2
G16007000	Services d'entretien et de réparation de véhicules automobiles	3
G16008	Services d'entretien et de réparation de motocycles	2
G16008000	Services d'entretien et de réparation de motocycles	3
H17	SERVICES DE TRANSPORTS ET D'ENTREPOSAGE	1
H17001	Services de transport ferroviaire	2
H17001001	Services de transport ferroviaire de passagers	3
H17001002	Services de transport ferroviaire de marchandises	3
H17002	services de transports routiers	2
H17002001	Services de transport routier de personnes	3
H17002002	Services de transport routier de marchandises	3
H17003	Services des transports fluvial et maritime	2
H17003001	Services de transports fluviaux et maritime de passagers	3
H17003002	Services de transports fluviaux et maritime de marchandises	3
H17004	Services de transports aériens	2
H17004001	Services de transports aériens de passagers	3

CodeProduit	Libellé Produits	Niveau
H17004002	Services de transports aériens de marchandises	3
H17005	Services d'entreposage et des auxiliaires de transport	2
H17005000	Services d'entreposage et des auxiliaires de transport	3
H17006	Services de poste et de courrier	2
H17006000	Services de poste et de courrier	3
I18	SERVICES D'HÉBERGEMENT	1
I18001	Services d'hébergement	2
I18001000	Services d'hébergement	3
I18002	Services de restauration et services des débits de boisson	2
I18002000	Services de restauration et services des débits de boisson	3
J19	SERVICES D'ÉDITION, AUDIOVISUEL ET DE DIFFUSION; TECHNOLOGIES DE L'INFORMATION ET INFORMATIQUE	1
J19001	Livres, journaux, revues et logiciels	2
J19001000	Livres, journaux, revues et logiciels	3
J19002	Produits des activités cinématographiques et de programmation télévisuelle	2
J19002000	Produits des activités cinématographiques et de programmation télévisuelle	3
J19003	Services de la programmation télévisuelle, radiodiffusion	2
J19003000	Services de la programmation télévisuelle, radiodiffusion	3
J19004	Services des informatiques: conseil, programmation	2
J19004000	Conseil, services de programmation, de fourniture d'information et autres services informatiques	3
J19005	Services liés à l'information	2
J19005000	Services liés à l'information	3
J20	SERVICES DE TÉLÉCOMMUNICATIONS	1
J20000	Services de télécommunications	2
J20000000	Services de télécommunications	3
K21	SERVICES FINANCIERS ET D'ASSURANCES	1
K21001	Services bancaires	2
K21001001	Services de banque centrale	3
K21001002	Services des banques commerciales Hors SIFIM	3
K21001003	SIFIM des banques commerciales	3
K21002	Services des autres établissements financiers à caractère bancaire	2
K21002001	Autres établissements financiers à caractère bancaire	3
K21002002	SIFIM autres établissements financiers à caractère bancaire	3
K21003	Services de microfinance et des autres établissements financiers à caractère bancaire	2
K21003001	Microfinance hors SIFIM	3
K21003002	SIFIM des microfinances	3
K21004	Services d'Assurance	2
K21004001	Assurance-vie	3
K21004002	Assurance non vie	3
K21004003	Réassurance	3
K21004004	Caisse de retraite	3
K21005	Services d'auxiliaires financiers et d'assurance	2

CodeProduit	Libellé Produits	Niveau
K21005001	Transfert d'argent par téléphonie mobile	3
K21005002	Autres services d'auxiliaires financiers	3
K21005003	Services d'auxiliaires d'assurance	3
L22	SERVICES IMMOBILIERS	1
L22000	Services immobiliers	2
L22000000	Services immobiliers	3
M23	SERVICES PROFESSIONNELLES, SCIENTIFIQUES ET TECHNIQUES	1
M23001	Service de publicité et études de marché	2
M23001000	Service de publicité et études de marché	3
M23002	Services juridiques et comptables	2
M23002000	Services juridiques et comptables	3
M23003	Services des sièges sociaux; conseil en gestion	2
M23003000	Services des sièges sociaux; conseil en gestion	3
M23004	Services d'architecture, d'ingénierie et techniques	2
M23004000	Services d'architecture, d'ingénierie et techniques	3
M23005	Services de Recherche-Développement	2
M23005000	Recherche-Développement	3
M23006	Autres services professionnels spécialisés	2
M23006000	Autres services professionnels spécialisés	3
M23007	Services vétérinaires	2
M23007000	Services vétérinaires	3
N24	SERVICES ADMINISTRATIFS ET D'APPUI	1
N24001	Services de Location et location-bail	2
N24001000	Services de Location et location-bail	3
N24002	Enquête et sécurité	2
N24002000	Enquête et sécurité	3
N24003	Services liés aux ressources humaines	2
N24003000	Services liés aux ressources humaines	3
N24004	Services des agences de réservation et voyagistes	2
N24004000	Services des agences de réservation et voyagistes	3
N24005	Services de soutien aux bâtiments ; aménagement paysager	2
N24005000	Services de soutien aux bâtiments ; aménagement paysager	3
N24006	Services de soutien aux entreprises, activités de bureau	2
N24006000	Services de soutien aux entreprises, activités de bureau	3
O25	SERVICES D'ADMINISTRATION PUBLIQUE	1
O25000	Services d'administration publique	2
O25000001	Services d'administration publique	3
O25000002	Services de sécurité sociale obligatoire	3
P26	EDUCATION	1
P26000	Education	2
P26000000	Education	3
Q27	SERVICES POUR LA SANTÉ HUMAINE ET L'ACTION SOCIALE	1
Q27001	Services pour la santé humaine	2

CodeProduit	Libellé Produits	Niveau
Q27001000	Services pour la santé humaine	3
Q27002	Services d'hébergement médicosocial et social	2
Q27002000	Services d'hébergement médicosocial et social	3
Q27003	Services d'Action sociale sans hébergement	2
Q27003000	Services d'Action sociale sans hébergement	3
R28	ARTS, SPECTABLES ET LOISIRS	1
R28001	Jeux de hasard et d'argent	2
R28001000	Jeux de hasard et d'argent	3
R28002	Activités créatives, artistiques et de spectacles	2
R28002000	Activités créatives, artistiques et de spectacles	3
R28003	Services sportifs, récréatifs et de loisir	2
R28003000	Services sportifs, récréatifs et de loisir	3
R28004	Services de conservation et de valorisation du patrimoine	2
R28004000	Services de conservation et de valorisation du patrimoine	3
S29	AUTRES SERVICESA	1
S29001	Services des organisations associatives	2
S29001000	Services des organisations associatives	3
S29002	Réparation d'ordinateurs et de biens personnels et domestiques	2
S29002000	Réparation de biens personnels et domestiques	3
S29003	Services des autres activités de services personnels	2
S29003001	Services des ménages en tant qu'employeurs de personnel domestique	3
S29003002	Autres services personnels	3
X00	TRAVAIL À FAÇON NON VENTILÉ	1
X00000	Travail à façon non ventilé	2
X00000000	Travail à façon non ventilé	3
Y00	CORRECTION TERRITORIALE	1
Y00000	Correction territoriale	2
Y00000000	Correction territoriale	3
Z99	PRODUITS EN ATTENTE DE NIVEAU 1	1
Z99999	Produits en attente de niveau 2	2
Z99999999	Produits en attente de niveau 3	3

Annexe-3. Nomenclature des branches d'activités

Code Branche	Libellé Branches	Niveau
A01	PRODUITS AGRICOLES	1
A01001	Céréales	2
A01002	Tubercules	2
A01003	Légumes à cosse secs	2
A01004	Sésame	2
A01005	Produits d'autres plantes oléagineuses	2
A01006	Coton	2
A01007	Produits de l'égrenage de coton	2
A01008	Légumes frais, plants, semences et fleurs	2
A01009	Fruits et noix de cajou	2
A01010	Autres fruits et noix cultivés	2
A01011	Autres produits agricoles	2
A01012	Services de soutien à l'agriculture	2
A02	PRODUITS DE L'ÉLEVAGE ET DES ACTIVITÉS CONNEXES	1
A02001	Bovins	2
A02002	Ovins et caprins	2
A02003	Volailles	2
A02004	Autres animaux et activités de soutien à l'élevage	2
A03	PRODUITS DE LA SYLVICULTURE, DE L'EXPLOITATION FORESTIÈRE, DE LA PÊCHE ET DE LA CHASSE	1
A03001	Produits de la sylviculture	2
A03002	Produits de l'exploitation forestière	2
A03003	Karité	2
A03004	Autres produits de la cueillette et services de soutien à l'exploitation forestière	2
A03005	Produits de la pêche et de la pisciculture	2
A03006	Produits de la chasse et activités connexes	2
B04	PRODUITS DE L'EXTRACTION	1
B04001	Or	2
B04002	Autres minerais métalliques	2
B04003	Autres produits de l'extraction	2
B04004	Services d'exploration et de prospection minières	2
B04005	Autres services de soutien aux industries extractives	2
C05	PRODUITS ALIMENTAIRES, BOISSONS ET TABACS	1
C05001	Produits de l'abattage, de la transformation et de la conservation des viandes	2
C05002	Poissons et produits de la pêche préparés	2
C05003	Produits de la transformation et de la Conservation des fruits et légumes	2
C05004	Corps gras d'origine animale et végétale	2

Code Branche	Libellé Branches	Niveau
C05005	Produits laitiers et de glaces	2
C05006	Produits du travail des grains et de produits amylacés	2
C05007	Autres produits alimentaires à base de céréales n.c.a	2
C05008	Aliments pour animaux	2
C05009	Sucre, confiseries, chocolats et autres produits à base de cacao	2
C05010	Condiments et assaisonnements	2
C05011	Café et thé	2
C05012	Autres produits alimentaires n.c.a	2
C05013	Boissons	2
C05014	Tabac	2
C06	TEXTILES ET ARTICLES D'HABILLEMENTS;PRODUITS DU TRAVAIL DU CUIR	1
C06001	Fils, tissus et textile ; autres articles textiles non vestimentaire	2
C06002	Articles d'habillement	2
C06003	Cuir travaillé et articles de voyage	2
C07	BOIS, PAPIER ET CARTON; IMPRIMERIE ET REPRODUCTION D'ENREGISTREMENTS	1
C07001	Produits du travail du bois hors meubles	2
C07002	Produits du travail du papier et du carton	2
C07003	Travaux d'impression et reproduction d'enregistrement	2
C08	PRODUITS DE RAFFINAGE ET COKÉFACTION	1
C08000	Produits de raffinage et Cokéfaction	2
C09	PRODUITS CHIMIQUES ET PHARMACEUTIQUES	1
C09001	Savons, parfums, détergents et autres produits d'entretien et de toilettes	2
C09002	Autres produits chimiques	2
C09003	Produits pharmaceutiques	2
C10	ARTICLES EN CAOUTCHOUC ET EN PLASTIQUE; AUTRES PRODUITS MINÉRAUX NON MÉTALLIQUES	1
C10001	Articles en caoutchouc et en matières plastiques	2
C10002	Ciments et autres produits minéraux	2
C10003	Produits céramiques, verres et articles en verre	2
C11	OUVRAGE EN MÉTAUX, MACHINES ÉQUIPEMENTS	1
C11001	Ouvrages en métaux et d'équipements métallurgiques	2
C11002	Machines et d'équipement	2
C11003	Matériel de transport	2
C12	AUTRES PRODUITS FABRIQUÉS NCA; RÉPARTION ET INSTALLATION DE MACHINES ET DE MATÉRIEL	1
C12001	Meubles et matelas	2
C12002	Produits des autres activités de fabrication n.c.a	2
C12003	Service de réparation et installation de machines et de matériel	2
D13	ÉLECTRICITÉ, GAZ	1

Code Branche	Libellé Branches	Niveau
D13000	Électricité, gaz	2
E14	EAU CAPTÉE ET DISTRIBUÉE	1
E14000	Eau distribuée, produits de l'assainissement, de la gestion des déchets et de la récupération	2
F15	BÂTIMENTS ET OUVRAGES DE GÉNIE CIVILE	1
F15001	Bâtiments complets	2
F15002	Produits de la construction de bâtiments	2
F15003	Ouvrage et travaux de construction d'ouvrages de génie civil	2
F15004	Services spécialisés de construction	2
G16	COMMERCE	1
G16001	Commerce de gros et de détail de véhicules automobiles	2
G16002	Commerce de gros et de détail de pièces de rechanges et d'accessoires automobiles	2
G16003	Commerce de gros et de détail de motocycles	2
G16004	Commerce de gros et de détail de pièces de rechanges et d'accessoires de motocycles	2
G16005	Commerce de gros, hors auto, motos et accessoires	2
G16006	Commerce de détail, hors auto, motos et accessoires	2
G16007	Services d'entretien et de réparation de véhicules automobiles	2
G16008	Services d'entretien et de réparation de motocycles	2
H17	SERVICES DE TRANSPORTS ET D'ENTREPOSAGE	1
H17001	Services de transport ferroviaire	2
H17002	services de transports routiers	2
H17003	Services des transports fluvial et maritime	2
H17004	Services de transports aériens	2
H17005	Services d'entreposage et des auxiliaires de transport	2
H17006	Services de poste et de courrier	2
I18	SERVICES D'HÉBERGEMENT	1
I18001	Services d'hébergement	2
I18002	Services de restauration et services des débits de boisson	2
J19	SERVICES D'ÉDITION, AUDIOVISUEL ET DE DIFFUSION; TECHNOLOGIES DE L'INFORMATION ET INFORMATIQUE	1
J19001	Livres, journaux, revues et logiciels	2
J19002	Produits des activités cinématographiques et de programmation télévisuelle	2
J19003	Services de la programmation télévisuelle, radiodiffusion	2
J19004	Services des informatiques: conseil, programmation	2
J19005	Services liés à l'information	2
J20	SERVICES DE TÉLÉCOMMUNICATIONS	1
J20000	Services de télécommunications	2
K21	SERVICES FINANCIERS ET D'ASSURANCES	1
K21001	Services bancaires	2

Code Branche	Libellé Branches	Niveau
K21002	Services des autres établissements financiers à caractère bancaire	2
K21003	Services de microfinance et des autres établissements financiers à caractère bancaire	2
K21004	Services d'Assurance	2
K21005	Services d'auxiliaires financiers et d'assurance	2
L22	SERVICES IMMOBILIERS	1
L22000	Services immobiliers	2
M23	SERVICES PROFESSIONNELLES, SCIENTIFIQUES ET TECHNIQUES	1
M23001	Service de publicité et études de marché	2
M23002	Services juridiques et comptables	2
M23003	Services des sièges sociaux; conseil en gestion	2
M23004	Services d'architecture, d'ingénierie et techniques	2
M23005	Services de Recherche-Développement	2
M23006	Autres services professionnels spécialisés	2
M23007	Services vétérinaires	2
N24	SERVICES ADMINISTRATIFS ET D'APPUI	1
N24001	Services de Location et location-bail	2
N24002	Enquête et sécurité	2
N24003	Services liés aux ressources humaines	2
N24004	Services des agences de réservation et voyagistes	2
N24005	Services de soutien aux bâtiments ; aménagement paysager	2
N24006	Services de soutien aux entreprises, activités de bureau	2
O25	SERVICES D'ADMINISTRATION PUBLIQUE	1
O25000	Services d'administration publique	2
P26	EDUCATION	1
P26000	Education	2
Q27	SERVICES POUR LA SANTÉ HUMAINE ET L'ACTION SOCIALE	1
Q27001	Services pour la santé humaine	2
Q27002	Services d'hébergement médicosocial et social	2
Q27003	Services d'Action sociale sans hébergement	2
R28	ARTS, SPECTACLES ET LOISIRS	1
R28001	Jeux de hasard et d'argent	2
R28002	Activités créatives, artistiques et de spectacles	2
R28003	Services sportifs, récréatifs et de loisir	2
R28004	Services de conservation et de valorisation du patrimoine	2
S29	AUTRES SERVICES A	1
S29001	Services des organisations associatives	2
S29002	Réparation d'ordinateurs et de biens personnels et domestiques	2
S29003	Services des autres activités de services personnels	2
X00	TRAVAIL À FAÇON NON VENTILÉ	1

Code Branche	Libellé Branches	Niveau
X00000	Travail à façon non ventilé	2
Y00	CORRECTION TERRITORIALE	1
Y00000	Correction territoriale	2
Z99	PRODUITS EN ATTENTE DE NIVEAU 1	1
Z99999	Produits en attente de niveau 2	2

Annexe-4. Nomenclature des secteurs institutionnels

Code secteur	Libellé secteur
0S1	Secteurs résidents
0S1001	Sociétés non financières
0S1001001	Sociétés non financières publiques
0S1001002	Sociétés non financières privées
0S1002	Sociétés financières
0S1002001	Banque centrale
0S1002002	Banques et établissements financiers à caractère bancaire
0S1002003	Institutions de microfinance
0S1002004	Sociétés d'assurance
0S1002005	Autres intermédiaires financiers
0S1002006	Auxiliaires financiers
0S1003	Administrations publiques
0S1003001	Administrations centrales
0S1003002	Administrations locales
0S1003003	Administration de sécurité sociale
0S1004	Ménages
0S1004001	Ménages purs
0S1004002	Unités de productions informelles
0S1004003	ISBL Marchandes informelles
0S1005	Institutions sans but lucratif au service des ménages
0S2	Reste du monde
0S2000	Reste du Monde

MEMBRES DE L'EQUIPE DE TRAVAIL

Fonction	Prénom(s) et Nom	Titre
Directeur général	Boureima OUEDRAOGO	Ingénieur statisticien économiste
Directeur Général Adjoint	Bernard BERE	Ingénieur statisticien économiste
Directeur des statistiques et des synthèses économiques	B. François RAMDE	Ingénieur statisticien économiste
Chef de service	Pousga Dieudonné SAWADOGO	Ingénieur statisticien économiste
	Fati ZOURE	Ingénieur statisticien économiste
	Ferdinand NEYA	Ingénieur statisticien économiste
	Bawomo NEZIEN	Ingénieur statisticien économiste
	Israel SAWADOGO	Ingénieur statisticien économiste
	Babou BAKO	Ingénieur statisticien économiste
	Arsène NABI	Ingénieur statisticien économiste
	Wendeyidé KABORE	Ingénieur statisticien
	Moussa TRAORE	Ingénieur statisticien
Membres de l'équipe de Comptabilité Nationale	Alizeta OUEDRAOGO	Ingénieur statisticienne
	Maliki OUEDRAOGO	Statisticien
	Elysée KABORE	Statisticien
	Yacouba KOEFI	Statisticien
	Marguerite SAWADOGO	Statisticienne
	Ibrahima OUEDRAOGO	Statisticien
	Sibiri SEBOGO	Statisticien