



Enquête multisectorielle continue (EMC) 2014

# Santé générale et santé de la reproduction

Novembre 2015



Ministère de l'économie  
et des finances

Secrétariat général  
Institut national de la statistique  
et de la démographie

BURKINA FASO  
Unité - Progrès - Justice



**Enquête multisectorielle continue (EMC) 2014**

# Santé générale et santé de la reproduction

Réalisé avec l'appui de la Coopération suédoise



**Novembre 2015**



# SOMMAIRE

<b>SOMMAIRE</b> .....	<b>3</b>
<b>LISTE DES GRAPHIQUES</b> .....	<b>5</b>
<b>LISTE DES TABLEAUX</b> .....	<b>6</b>
<b>RESUME</b> .....	<b>8</b>
<b>INTRODUCTION</b> .....	<b>10</b>
<b>METHODOLOGIE DE L'ENQUETE</b> .....	<b>12</b>
<b>1 SANTE GENERALE DE LA POPULATION</b> .....	<b>13</b>
1.1 Prévalence de la morbidité .....	13
1.2 Principales maladies survenues sur la période .....	14
1.3 Fréquentation des services de santé .....	16
1.4 Accessibilité des services de santé .....	18
1.5 Utilisation de moustiquaires.....	18
<b>2 PREVALENCE DE LA CONSOMMATION DU TABAC</b> .....	<b>21</b>
2.1 Prévalence de la consommation du tabac en poudre .....	21
2.2 PREVALENCE DE LA CONSOMMATION DE CIGARETTE/PIPE.....	21
<b>3 SANTE DE LA REPRODUCTION</b> .....	<b>23</b>
3.1 Age de la première maternité .....	23
3.2 Suivi des grossesses par les services de santé .....	23
3.3 Lieux d'accouchement des femmes .....	25
3.4 Aboutissement de la grossesse.....	25
3.5 Prévalence contraceptive .....	26
<b>CONCLUSION ET RECOMMANDATIONS</b> .....	<b>29</b>
<b>ANNEXE</b> .....	<b>31</b>



## LISTE DES GRAPHIQUES

Graphique 1.1 : Prévalence de la morbidité des quinze derniers jours selon les régions .....	13
Graphique 1.2 : Prévalence de la morbidité au cours des quinze derniers jours selon les groupes d'âge .....	14
Graphique 1.4 : Répartition de la population morbide selon le groupe d'âge et les trois principales maladies	15
Graphique 1.5 : Répartition des principaux problèmes de santé au cours des 4 dernières semaines selon le milieu de résidence.....	16
Graphique 1.6 : Taux de consultation des services/personnel de santé moderne selon les régions .....	17
Graphique 1.7 : Raisons de non consultations des services/personnel de santé moderne .....	17
Graphique 1.8 : Proportion des ménages se situant à moins de 5 km d'un centre de santé selon les régions	18
Graphique 2.1 : Ampleur de la consommation de tabac en poudre chez les personnes de 15 ans et plus .....	21
Graphique 2.2 : Ampleur de la consommation de cigarette/pipe chez les personnes de 15 ans ou plus .....	22
Graphique 3.1 : Age moyen des femmes à leur premier enfant par région de résidence .....	23
Graphique 3.2 : Proportion de femmes dont la grossesse a été suivie .....	24
Graphique 3.3 : Proportion de femmes dont la grossesse a été suivie .....	24
Graphique 3.4 : Proportion de femmes dont la grossesse a été suivie selon le centre de santé .....	25
Graphique 3.5:Lieux d'accouchement des femmes burkinabè .....	25
Graphique 3.6:Proportion de femmes dont la grossesse n'a pas abouti à une naissance vivante .....	26
Graphique 3.7: Prévalence contraceptive au Burkina Faso.....	27
Graphique 3.8: Type de méthode contraceptive utilisée par les femmes .....	27
Graphique 3.9: Causes de non utilisation des méthodes contraceptives .....	28

# LISTE DES TABLEAUX

Graphique 1.3 : Répartition de la population morbide au cours des quatre dernières semaines selon les principaux problèmes de santé.....	14
Tableau 1 : Taux de morbidité au cours des 15 derniers jours .....	32
Tableau 2 : Taux de morbidité au cours des 30 derniers jours .....	33
Tableau 3 : Proportion des patients d'ayant pas pu travailler à cause de la maladie .....	34
Tableau 4 : Principal problème de santé eu par l'enquêté selon le milieu de résidence et la région .....	35
Tableau 4 : Principal problème de santé eu par l'enquêté selon le milieu de résidence et la région (Suite et fin) .....	36
Tableau 5 : Principal problème de santé eu par l'enquêté selon le sexe et la tranche d'âge (Suite et fin).....	38
Tableau 6 : Principale raison de non consultation d'un service de santé moderne selon le milieu de résidence et la région .....	39
Tableau 6 : Principale raison de non consultation d'un service de santé moderne selon le milieu de résidence et la région (Suite et fin).....	40
Tableau 7 : Principale raison de non consultation d'un service de santé moderne selon le sexe et la tranche d'âge de l'individu .....	41
Tableau 7 : Principale raison de non consultation d'un service de santé moderne selon le sexe et la tranche d'âge de l'individu (Suite et fin).....	42
Tableau 8 : Distance qui sépare le domicile de l'enquêté au lieu de la première consultation selon le milieu de résidence et la région .....	43
Tableau 8 : Distance qui sépare le domicile de l'enquêté au lieu de la première consultation selon le sexe et la tranche d'âge (Suite et fin).....	44
Tableau 9 : Voie d'obtention de la moustiquaire selon le milieu de résidence et la région .....	45
Tableau 9 : Voie d'obtention de la moustiquaire selon le sexe et la tranche d'âge (Suite et fin).....	46
Tableau 10 : Proportion des individus ayant dormi sous une moustiquaire la nuit dernière selon le milieu de résidence et la région .....	47
Tableau 11 : Proportion des individus ayant dormi sous une moustiquaire la nuit dernière selon le sexe et la tranche d'âge de l'individu .....	48
Tableau 12 : Proportion de la population de 15 ans ou plus consommant du tabac selon le milieu de résidence et la région .....	49
Tableau 13 : Proportion de la population de 15 ans ou plus consommant du tabac selon le sexe et la tranche d'âge de l'individu .....	50
Tableau 14 : Nombre moyen d'année de consommation de tabac.....	51
Tableau 15 : suivi des grossesses.....	52
Tableau 16 : Personnel de santé consulté pour le suivi des grossesses.....	53
Tableau 16 : Personnel de santé consulté pour le suivi des grossesses (suite et fin).....	54
Tableau 17 : Centre de santé consulté pour le suivi des grossesses .....	55
Tableau 17 : Centre de santé consulté pour le suivi des grossesses (suite et fin) .....	56
Tableau 18 : Proportion des femmes de 15 à 49 ans ayant eu au moins une naissance vivante au cours de vie .....	57
Tableau 19 : Age au premier accouchement.....	58
Tableau 20 : Principale méthode de contraception utilisée selon la région .....	59
Tableau 20 : Principale méthode de contraception utilisée selon la région (Suite et fin).....	60
Tableau 21 : Principale méthode de contraception utilisée selon le milieu de résidence et le sexe .....	61
Tableau 21 : Principale méthode de contraception utilisée selon le milieu de résidence et le sexe (Suite et fin) .....	61
Tableau 22 : Raison principale de non utilisation d'une méthode contraceptive selon la région .....	62
Tableau 22 : Raison principale de non utilisation d'une méthode contraceptive selon la région (Suite et fin) ..	63
Tableau 23 : Raison principale de non utilisation d'une méthode contraceptive selon le milieu de résidence et la tranche d'âge de l'individu .....	64





## RESUME

Les résultats de l'enquête multisectorielle continue (EMC) sur la santé générale font ressortir un taux de prévalence de la morbidité de 12,8% au cours des 15 derniers jours précédant l'enquête. Le taux de prévalence de la morbidité augmente de 8 points environ (20,7%) lorsqu'on considère une période de référence plus longue de 30 jours. La fièvre/paludisme, les diarrhées/maux de ventre et les douleurs articulaires constituent par ordre d'importance les problèmes de santé les plus vécus par la population sur la période de 30 derniers jours avant l'enquête. Ces problèmes touchent différemment la population selon les groupes d'âge. Si pour la fièvre/paludisme, les enfants sont les plus touchés, les douleurs articulaires quant à elles sont l'apanage des personnes âgées.

Par ailleurs, il ressort des résultats que la fréquentation des services de santé demeure encore une pratique très faible au sein des populations. Seulement la moitié (56,8%) des personnes qui ont été malades ont fréquenté un service de santé. Toutefois, certaines régions, comme le Centre-sud, les Hauts bassins et l'Est, avec des taux de fréquentation de plus de 65% constituent des cas d'exemples de bonne pratique en la matière bien qu'elles ne soient pas forcément les mieux nanties en matière d'infrastructures sanitaires.. L'automédication constitue la première raison de non consultation des services de santé (68,1%), loin devant les contraintes financières (12,6%) et les contraintes d'accessibilité géographique des centres de santé (0,8%).

En ce qui concerne les moustiquaires, les résultats indiquent que leur distribution gratuite semble avoir couvert l'ensemble de la population. En effet, 97,3% des ménages ont déclaré avoir acquis de moustiquaires à travers le canal de distribution gratuite. De même, l'utilisation des moustiquaires est une pratique courante avec 92,7% de la population qui a dormi sous moustiquaire la nuit précédant l'enquête.

La consommation du tabac en poudre touche 8,1% de la population de 15 ans ou plus. Elle concerne aussi bien les femmes que les hommes et est surtout le fait des personnes âgées de plus de 55 ans. En revanche, la cigarette est essentiellement consommée par les hommes de 15 ans ou plus (11,7%) ; la proportion des femmes du même groupe d'âge qui en consomment n'étant que de 0,6%.

En matière de suivi de grossesse, il ressort que l'âge moyen à la première grossesse est de 19,4 ans. Pour les douze derniers mois précédant l'enquête, on note que 94,4% des femmes qui ont eu des grossesses ont été suivies par un personnel de santé. Le suivi des grossesses a été par ailleurs essentiellement assuré par les CSPS (84,3%) qui constituent également le lieu d'accouchement pour plus de 7 sur 10 femmes.

La pratique de la contraception concerne en moyenne 3 femmes sur 10. Parmi celles qui pratiquent la contraception, près d'un tiers utilisent l'abstinence périodique qui peut être faillible. Les méthodes de contraception modernes les plus utilisées sont les injections (21,9%), les préservatifs (15,8%), les implants (12,7%) et les pilules (12,4%). Pour les femmes ayant un partenaire, la raison principale de la non pratique de la contraception est le désir d'avoir des enfants. On note cependant que pour un bon nombre de femmes (14,1%), c'est le refus du partenaire qui justifie la non pratique de la contraception ; toute chose qui invite à la sensibilisation des hommes sur l'importance de la contraception aux fins de l'épanouissement aussi bien de la femme que de la famille.



# INTRODUCTION

La santé est l'un des secteurs sociaux de base qui a reçu et continue de recevoir l'attention des politiques de développement au Burkina Faso. Sur la période 2000-2010, la santé constituait avec l'éducation et l'accès à l'eau potable le deuxième axe prioritaire sur les quatre que comptait le CSLP. Les diagnostics en matière de santé mettaient l'insuffisance de l'offre au centre des défis à relever et les difficultés d'accès des pauvres qui constituaient presque la moitié de la population (46,4% en 2003). Il était question au niveau du CSLP de garantir aux pauvres l'accès à la santé et également à l'éducation et à l'eau potable. La SCADD adoptée en 2011 en remplacement du CSLP qui était à terme a également inscrit le secteur de la santé dans son troisième axe prioritaire « Consolidation du capital humain et promotion de la protection sociale ». Elle entend ainsi consolider et renforcer les acquis du CSLP tout en développant de nouvelles stratégies qui soient efficaces et basées sur des interventions à gains rapides lesquelles conduiront à l'atteinte des OMD.

Cette importance du secteur de la santé justifie la place qui lui a été réservée dans la mise en œuvre de l'Enquête multisectorielle continue (EMC) dont l'objectif est de mettre à la disposition du gouvernement et de ses partenaires des données actuelles pour le suivi de la politique de développement et des différentes politiques nationales et sectorielles. Le module santé de l'EMC a traité des questions d'accessibilité et de fréquentation de la santé, la morbidité et les maladies qui en sont les causes, l'utilisation des moustiquaires de même que la consommation du tabac et cigarettes avec ses conséquences sur la santé et la santé de la reproduction.

Le présent rapportait l'analyse de l'état de la santé de la population en générale, de la consommation du tabac et de la cigarette et de la santé de reproduction à travers des données qui ont été recueillies au cours de la période juillet-septembre 2014. Il est structuré en trois sections principalement à savoir la santé générale de la population pour la première section, la prévalence de la consommation du tabac et de la cigarette pour la deuxième et la santé de reproduction pour la troisième section.



## **METHODOLOGIE DE L'ENQUETE**

L'enquête multisectorielle continue (EMC) est une enquête nationale à quatre passages auprès d'un échantillon représentatif de 10 800 ménages. L'EMC est centrée sur la consommation et l'emploi dans le but de permettre de répondre à la saisonnalité de la consommation qui ne pouvait être bien cernée à partir des enquêtes transversales comme les enquêtes prioritaires précédemment réalisées au Burkina Faso. En plus de la consommation et de l'emploi, l'EMC a intégré des modules rotatifs tels que l'éducation, la santé, la sécurité alimentaire etc. selon les besoins et au moment voulu. Toutefois pour la consommation et l'emploi, il s'est agi d'une enquête panel sur les quatre passages.

Le questionnaire du module « Santé » qui fait l'objet de ce rapport, a été administré au troisième passage qui couvre la période de juillet à septembre 2014. Il a concerné l'ensemble des 10 800 ménages de l'échantillon.

# 1 SANTE GENERALE DE LA POPULATION

L'analyse de cette section sera basée sur la morbidité, les principales maladies dont a souffert la population au cours des quinze et trente derniers jours ayant précédé l'enquête, l'accessibilité des services de santé et l'utilisation des moustiquaires par les enfants de moins de cinq ans.

## 1.1 Prévalence de la morbidité

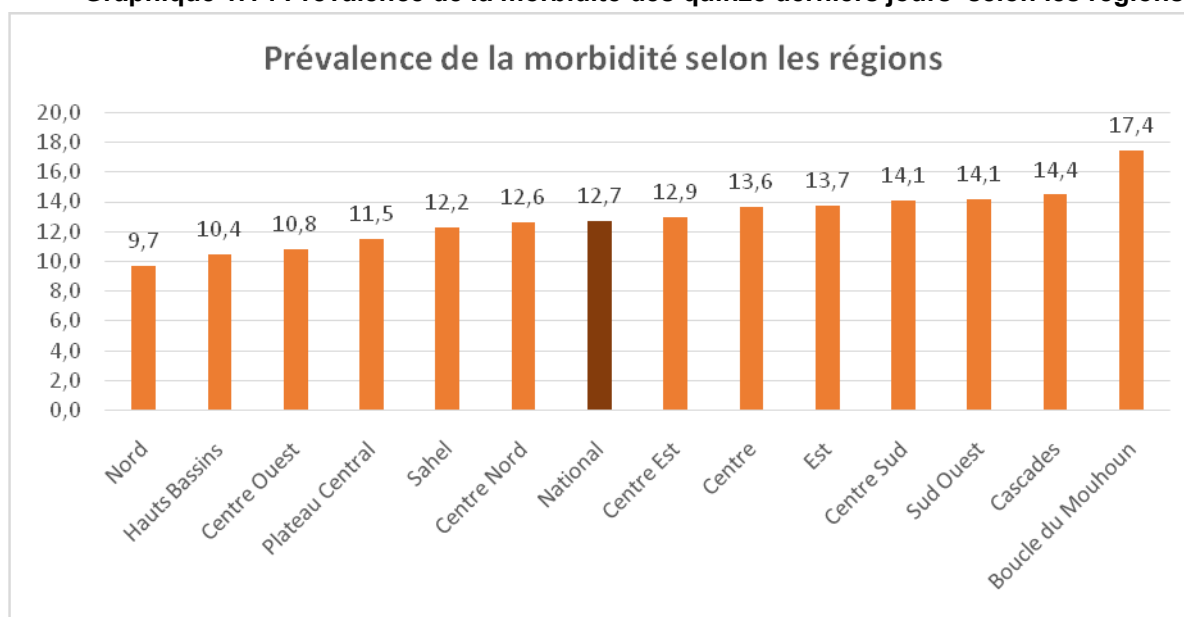
La morbidité de la population a été renseignée sur deux périodes, une période de référence de quinze (15) derniers jours et une période de trente (30) derniers jours. Pour la période de quinze (15) derniers jours, la proportion des individus qui ont eu des problèmes de santé (maladie ou accident) était de 12,8% au niveau national. Selon le milieu de résidence, la prévalence de la morbidité est de 12,7% en milieu rural et de 13,2% en milieu urbain.

Lorsqu'on considère la période de référence de trente (30) derniers jours, on constate que le taux de morbidité passe de 12,8% à 20,7% au niveau national soit une augmentation de près de 8%. Cette augmentation s'observe aussi bien dans le milieu urbain que le milieu rural passant respectivement de 13,2% à 21,6% (respectivement de 12,7% à 20,4%).

### 1.1.1 Prévalence de la morbidité selon les régions

Au niveau régional, ce sont essentiellement les régions de la Boucle du Mouhoun, des Cascades, du Sud-ouest et du Centre-sud où la prévalence de la morbidité est le plus élevée soit au-dessus de 14,1% (Cf. Graphique 1.1). Cette partie correspond à la zone savano-soudanaise qui est la mieux arrosée en cette période hivernale. En revanche, ce sont les régions du Nord, des Hauts-bassins et du Centre-ouest qui ont les plus faibles taux de prévalence de morbidité soit moins de 11,0%.

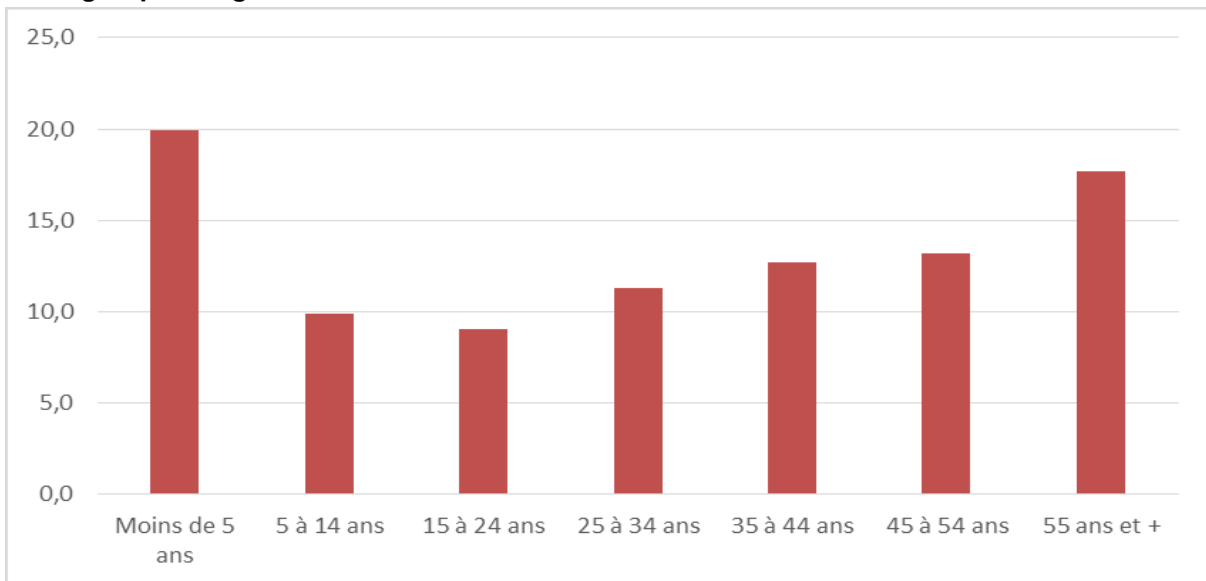
Graphique 1.1 : Prévalence de la morbidité des quinze derniers jours selon les régions



### 1.1.2 Prévalence de la morbidité selon groupe d'âge

Les enfants de moins de cinq (05) ans se trouvent être les plus exposés avec un taux de morbidité de 19,9% (Cf. Graphique 1.2). A partir de quinze (15) ans et plus, on constate que le taux de morbidité croît avec l'âge des individus allant de 9,1% pour les groupes de 15 à 24 ans à 17,7% pour les personnes de 55 ans et plus. Ainsi, les enfants de moins de cinq ans et les personnes de 55 ans et plus sont ceux qui ont le plus souffert de problèmes de santé au cours des quinze (15) derniers jours ayant précédé l'enquête.

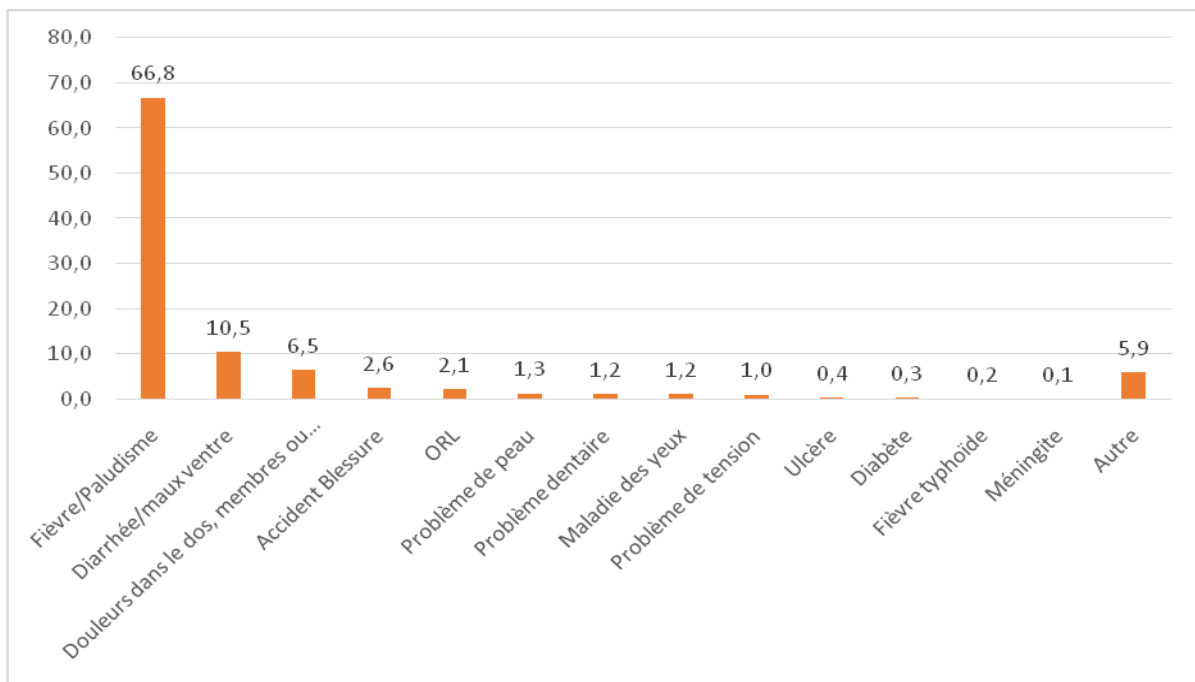
**Graphique 1.2 : Prévalence de la morbidité au cours des quinze derniers jours selon les groupes d'âge**



## 1.2 Principales maladies survenues sur la période

Les trois principaux problèmes de santé dont a souffert la population au cours des quatre dernières semaines sont la fièvre/paludisme (66,8%), les maux de ventre/diarrhée (10,5%) et les douleurs dans le dos, membres ou articulations (6,5%). Les accidents ou blessure occupe la quatrième place avec une proportion de 2,6% suivis des problèmes d'ORL (2,1%).

**Graphique 1.3 : Répartition de la population morbite au cours des quatre dernières semaines selon les principaux problèmes de santé**

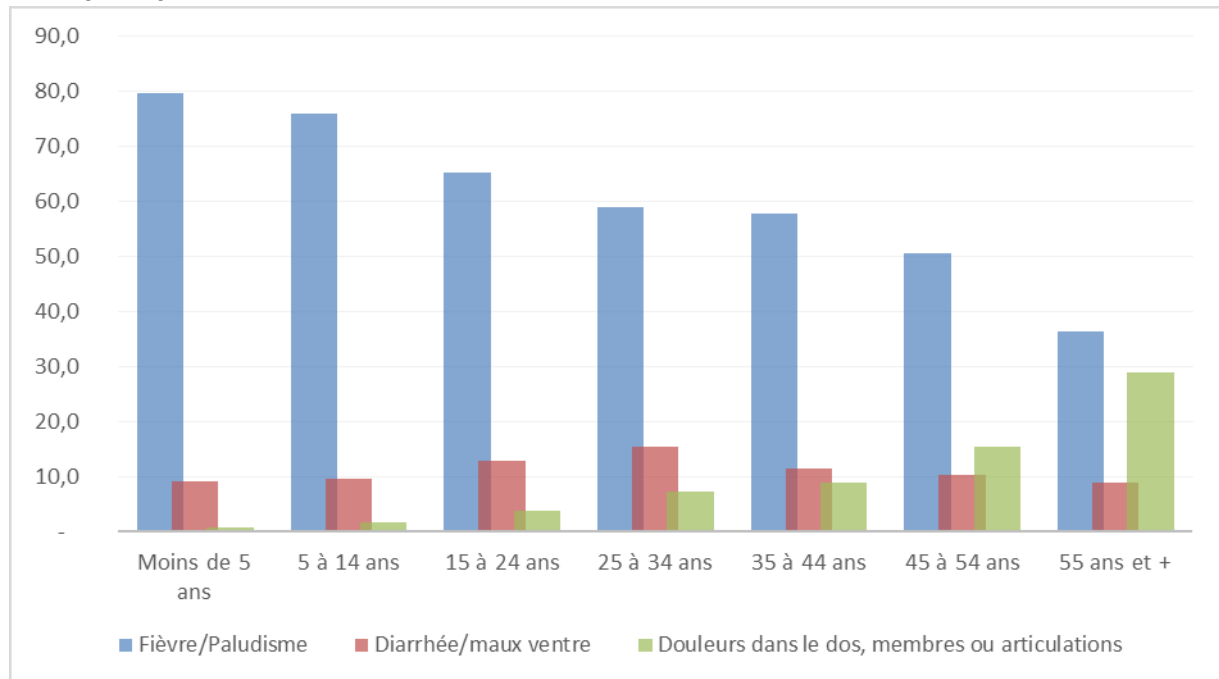




### 1.1.3 Principales maladies survenues sur la période selon l'âge

Le Graphique 1.4 est une représentation des trois principales maladies dont a souffert la population au cours de la période de référence. La fièvre/paludisme est la première cause de maladie quel que soit le groupe d'âge avec des prévalences de la morbidité allant de 79,3% pour les enfants de 0 à 5 ans à 36,3% pour les personnes âgées de plus de 55ans. Les prévalences de la morbidité dues à la fièvre/paludisme est une fonction décroissante de l'âge. A contrario, les douleurs de dos, membres ou articulations sont des maladies qui apparaissent avec l'âge. En ce qui concerne la diarrhée/maux de ventre, elle touche pratiquement tous les groupes d'âges.

**Graphique 1.4 : Répartition de la population morbide selon le groupe d'âge et les trois principales maladies**

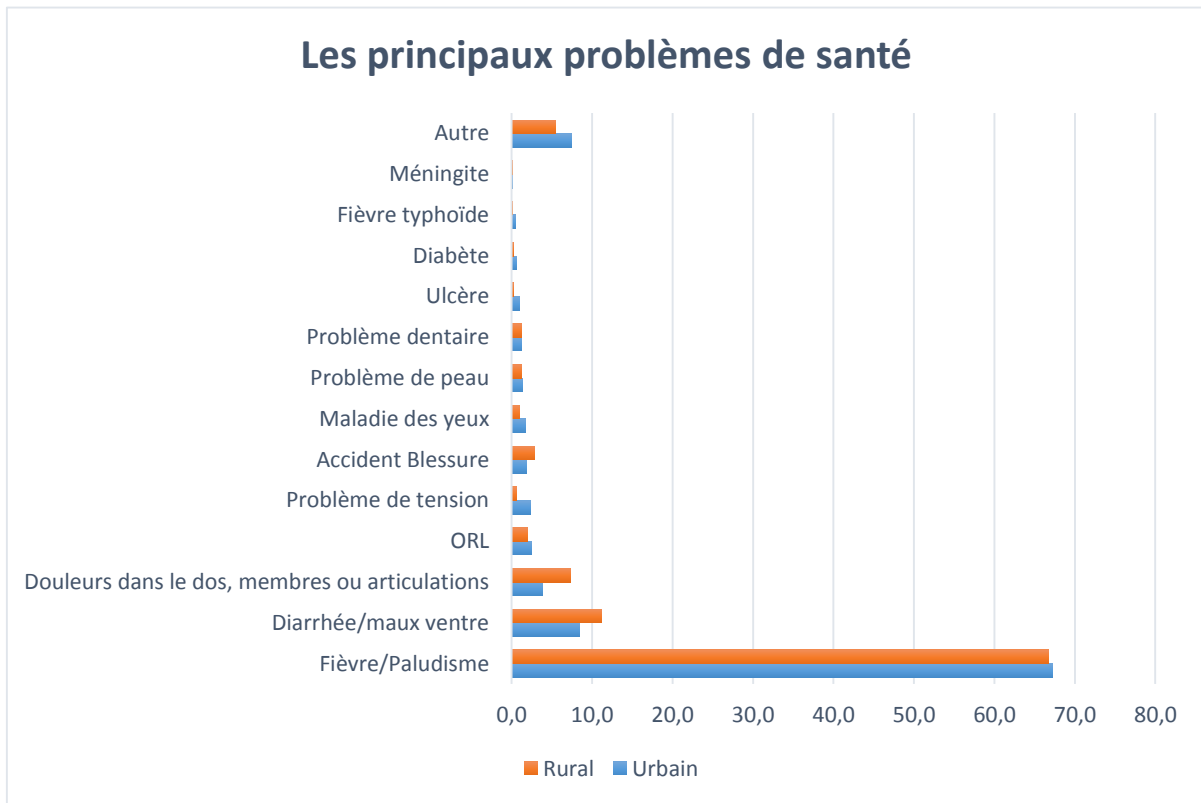


### 1.1.4 Principales maladies survenues sur la période selon le milieu de résidence

Les problèmes de santé rencontrés par les populations au cours des quinze derniers jours ou des quatre dernières semaines sont quasiment dans les mêmes proportions aussi bien en milieu urbain qu'en milieu rural. La fièvre/paludisme, la diarrhée/maux de ventre et les douleurs de dos, membres ou articulations occupent les premières positions de façon respective.

On note cependant que la proportion de la population qui a souffert de la diarrhée/maux de ventre ou des douleurs de dos, membres ou articulations est relativement plus importante en milieu rural qu'en milieu urbain (11,2% contre 8,4% et 7,3% contre 3,8% respectivement). Par ailleurs, les problèmes de tension bien que faibles sont essentiellement présents en milieu urbain.

**Graphique 1.5 : Répartition des principaux problèmes de santé au cours des 4 dernières semaines selon le milieu de résidence**

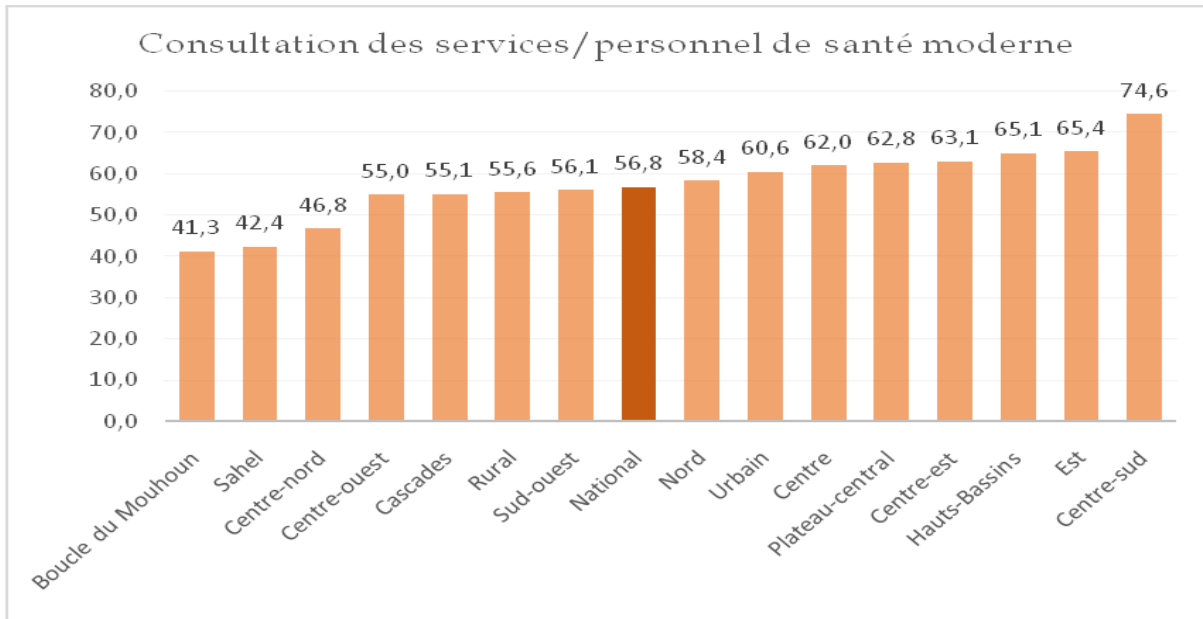


### 1.3 Fréquentation des services de santé

Au niveau national, la proportion de la population morbide au cours des quinze derniers jours ou des quatre dernières semaines ayant été en consultation dans les structures de santé moderne est de 56,8% (Cf. Graphique 1.6).

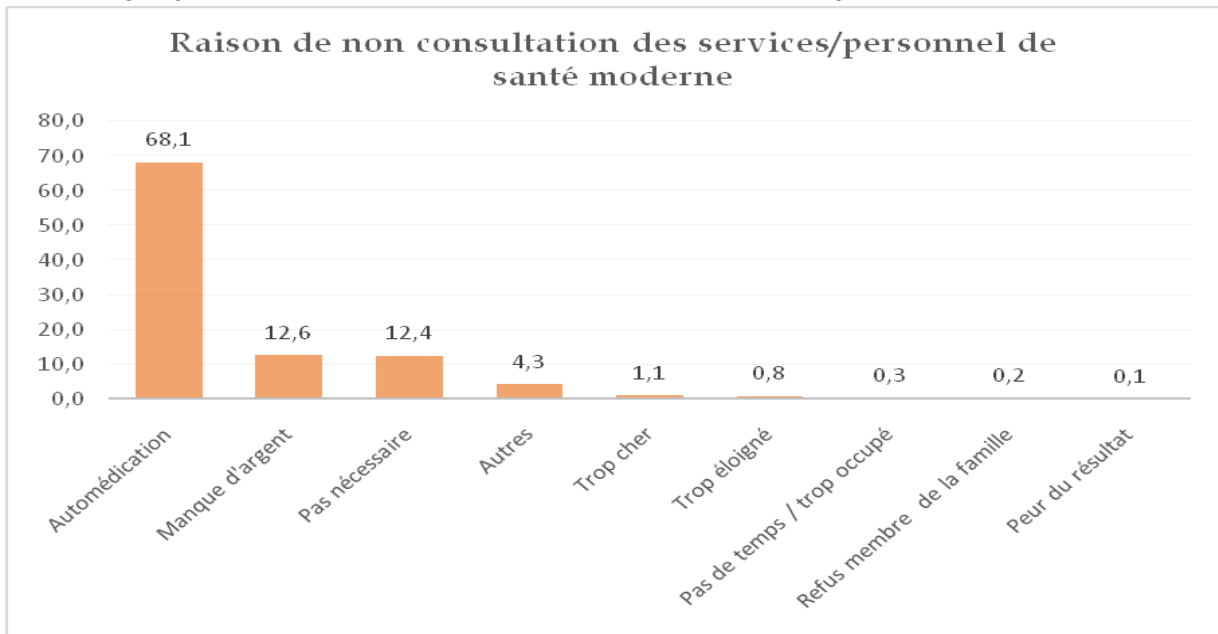
Au niveau régional, on relève que c'est surtout dans les régions du Centre sud, de l'Est, des Hauts Bassins, du Centre est, du Plateau central et du Centre que l'on rencontre les plus forts taux de fréquentation des centres/personnel de santé moderne. Dans ces régions, plus de six malades sur dix ont été consultés dans un service/personnel de santé moderne au cours de la période des quatre dernières semaines. En revanche, ce sont les régions de la Boucle du Mouhoun, du Sahel et du Centre-nord qui enregistrent le plus faible taux de fréquentation des services de santé moderne soit moins de 50%.

**Graphique 1.6 : Taux de consultation des services/personnel de santé moderne selon les régions**



Pour les personnes ayant été malades au cours du mois derniers et n'ayant pas été en consultation, les trois principales raisons de non consultation des services/personnel de santé moderne sont l'automédication (68,1%), le manque d'argent (12,6%) et la non nécessité d'aller en consultation (12,4%) (Cf. Graphique 1.7). L'éloignement des structures sanitaires ne constitue un obstacle à la consultation que dans une moindre proportion (0,8%).

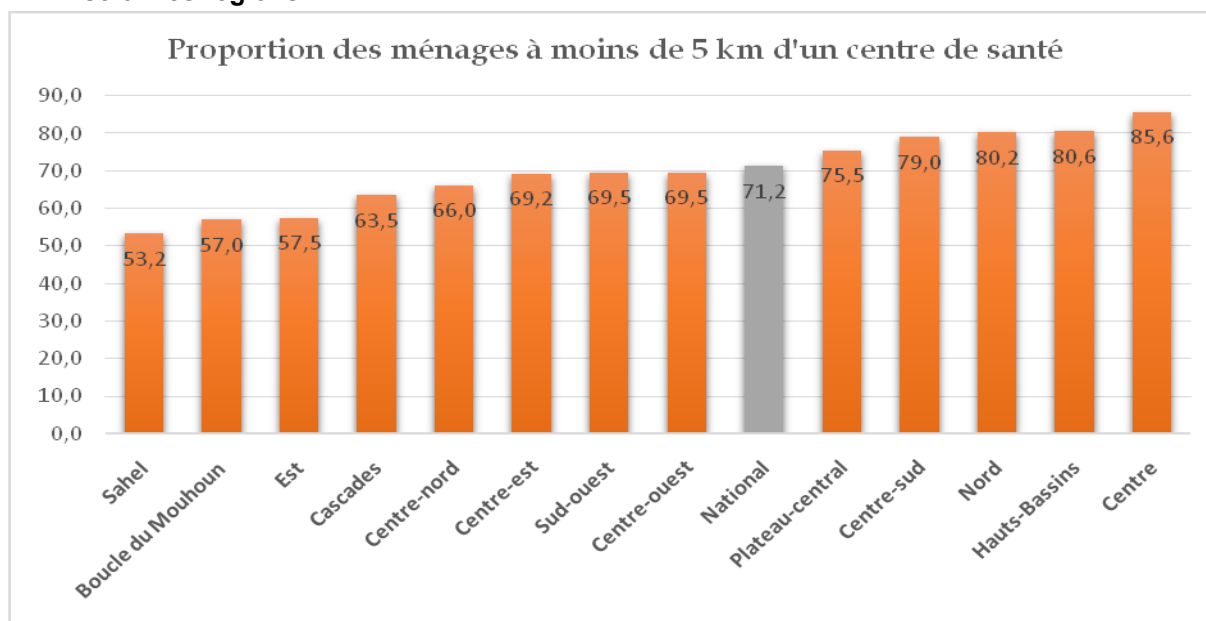
**Graphique 1.7 : Raisons de non consultations des services/personnel de santé moderne**



## 1.4 Accessibilité des services de santé

Selon le Graphique 1.8, plus de deux tiers (71,2%) des ménages, se situent à moins de 5 km d'un centre de santé au niveau national. Sur le plan régional, ce sont les régions du Centre, des Hauts Bassins, du Centre-sud et du Plateau central qui ont la meilleure accessibilité des services de santé. En revanche, ce sont essentiellement les régions du Sahel, de la Boucle du Mouhoun et de l'Est qui ont une très faible accessibilité des services de santé avec quasiment près de la moitié des ménages qui sont à plus de 5 kilomètres d'un centre de santé.

**Graphique 1.8 : Proportion des ménages se situant à moins de 5 km d'un centre de santé selon les régions**



## 1.5 Utilisation de moustiquaires

Le paludisme est l'une des premières causes de mortalité au Burkina Faso plus particulièrement pour la population infantile. Dans un tel contexte, la moustiquaire, « surtout imprégnée », apparaît comme la meilleure arme de lutte contre cette pandémie. C'est dans ce but que le gouvernement mène fréquemment des opérations de distribution des moustiquaires. Cette section aborde la possession et la voie d'obtention des moustiquaires de même que la pratique de dormir sous une moustiquaire.

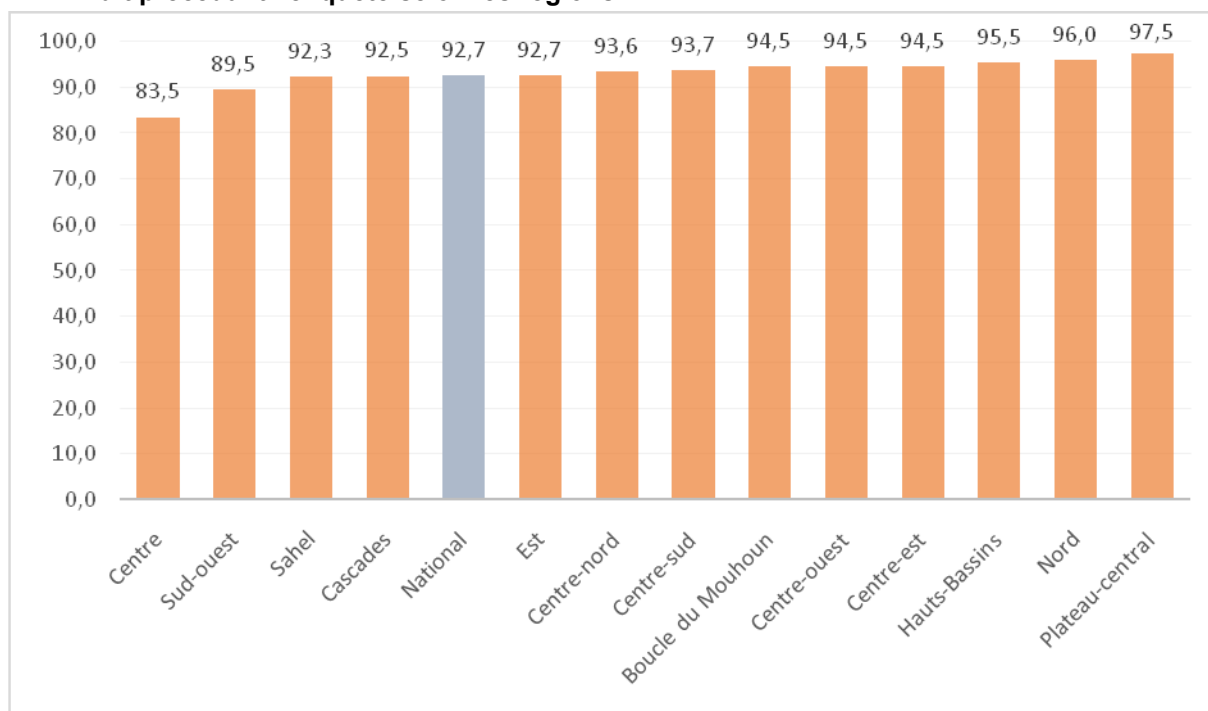
### 1.1.5 Mode d'acquisition des moustiquaires

La quasi-totalité des ménages (97,3%) burkinabé ont reçu gratuitement les moustiquaires dont ils disposent. Cela témoigne d'une certaine réussite de l'opération de distribution gratuite des moustiquaires mise en œuvre par le gouvernement ces dernières années. Cette opération a surtout été une réussite en milieu rural où 98,0% des ménages déclarent avoir obtenu gratuitement les moustiquaires qu'ils utilisent.

#### 1.1.1 Utilisation de la moustiquaire

Au niveau national, c'est 92,7% soit plus de 9 personnes sur 10 qui ont dormi sous une moustiquaire la nuit précédant l'enquête. C'est dans les régions du Centre et du Sud-ouest que la proportion de la population ayant dormi la nuit précédant l'enquête est moindre (respectivement 83,5% et 89,5%). En revanche, les régions du Plateau central et du Nord enregistrent les plus fortes proportions de population ayant dormi sous moustiquaire à la même période.

**Graphique 1.9 : Proportion (%) de la population ayant dormi sous une moustiquaire la nuit précédant l'enquête selon les régions**





## 2 PREVALENCE DE LA CONSOMMATION DU TABAC

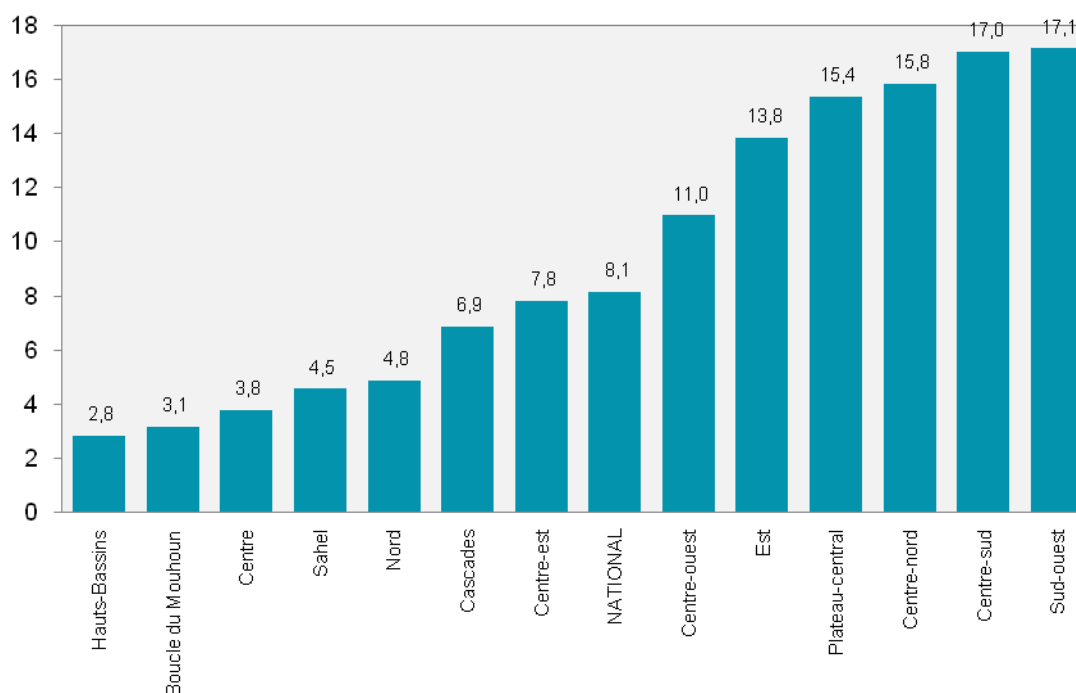
### 2.1 Prévalence de la consommation du tabac en poudre

Moins d'un dixième (8,1%) des burkinabè de 15 ans et plus consomment le tabac en poudre (avec un intervalle de confiance compris entre 7,4% et 8,8%). Les régions les moins touchées par la consommation de tabac sont les Hauts-Bassins et la Boucle du Mouhoun alors que les plus touchées sont le Sud-Ouest et le Centre-Sud (Graphique 2.1).

La consommation du tabac en poudre est 3 fois moins fréquente en milieu urbain qu'en milieu rural, où la proportion de personnes concernées est de 10,1% (avec un intervalle de confiance compris entre 9,2% et 11%). Elle est plus fréquente chez les femmes (8,9%) que chez les hommes (7,1%). Elle croît significativement avec l'âge des personnes (26,9% chez les 55 ans et plus contre 3,3% chez les 25-34 ans). (Voir annexe 18 et 19).

**Graphique 2.1 : Ampleur de la consommation de tabac en poudre chez les personnes de 15 ans et plus**

Pourcentage



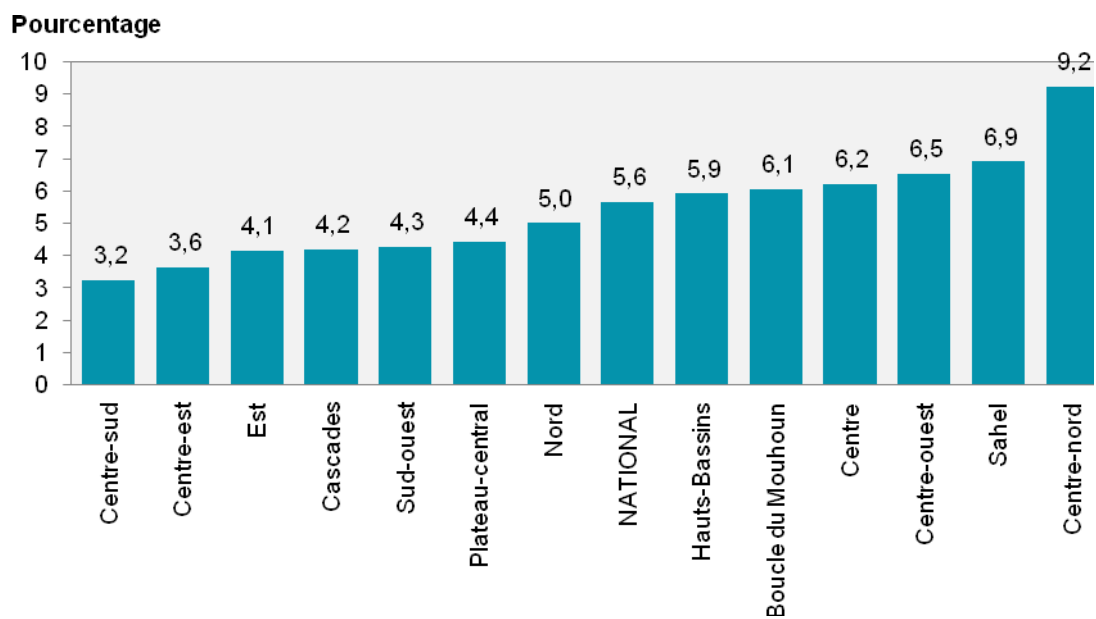
### 2.2 PREVALENCE DE LA CONSOMMATION DE CIGARETTE/PIPE

La consommation de cigarette/pipe est moins fréquente que celle du tabac en poudre. La proportion de personnes d'au moins 15 ans qui fument la cigarette ou la pipe au niveau national est estimée à 5,6%. Les régions où la consommation de cigarette/pipe est la plus fréquente sont le Centre-nord et le Sahel tandis que celles où elle est la moins fréquente sont le Centre-sud et le Centre-est (Graphique 2.2).

La consommation de cigarette/pipe n'est pas significativement associée au milieu de résidence des personnes : La proportion de fumeurs de cigarette/pipe est de 5,5% en milieu rural et 6,1% en milieu urbain (pratiquement similaires).

Suivant le sexe, la proportion de fumeurs de cigarette/pipe est plus élevée chez les hommes (11,7%) comparativement aux femmes (0,6%). Suivant le groupe d'âge, la consommation est plus fréquente chez les 35-44 ans (7,5%) et moins fréquente chez les 55 ans et plus (3,0%).

**Graphique 2.2 : Ampleur de la consommation de cigarette/pipe chez les personnes de 15 ans ou plus**



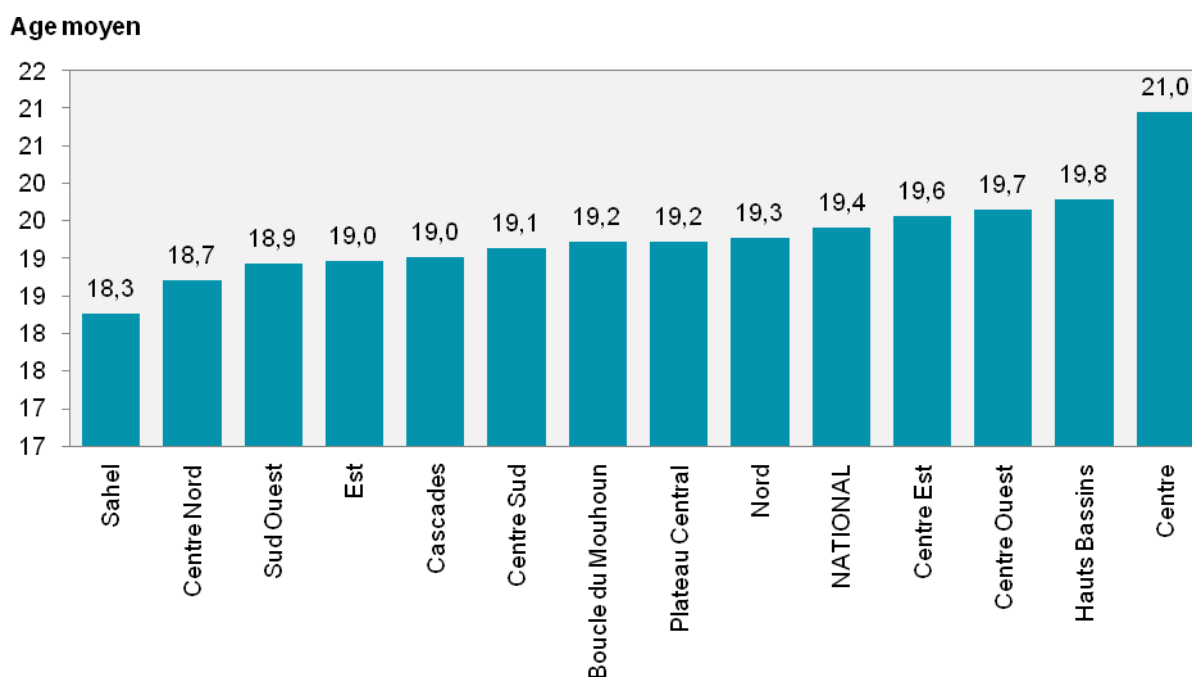


### 3 SANTE DE LA REPRODUCTION

#### 3.1 Age de la première maternité

Trois quart (75,7%) des femmes de 15-49 ans ont eu au moins une naissance vivante au cours de leur vie et 21,7 % n'ont jamais eu de grossesse au cours de leur vie. En moyenne, les femmes ont donné naissance à leur premier enfant à l'âge de 19,4 ans avec un intervalle de confiance compris entre 19,3% et 19,5%). La région du Sahel se distingue des autres avec une maternité plus précoce chez les femmes alors que la région du Centre se distingue avec une maternité plus tardive que la moyenne nationale (Graphique 3.2). La maternité est plus précoce en milieu rural (19,1 ans) qu'en milieu urbain (20,6 ans).

Graphique 3.1 : Age moyen des femmes à leur premier enfant par région de résidence



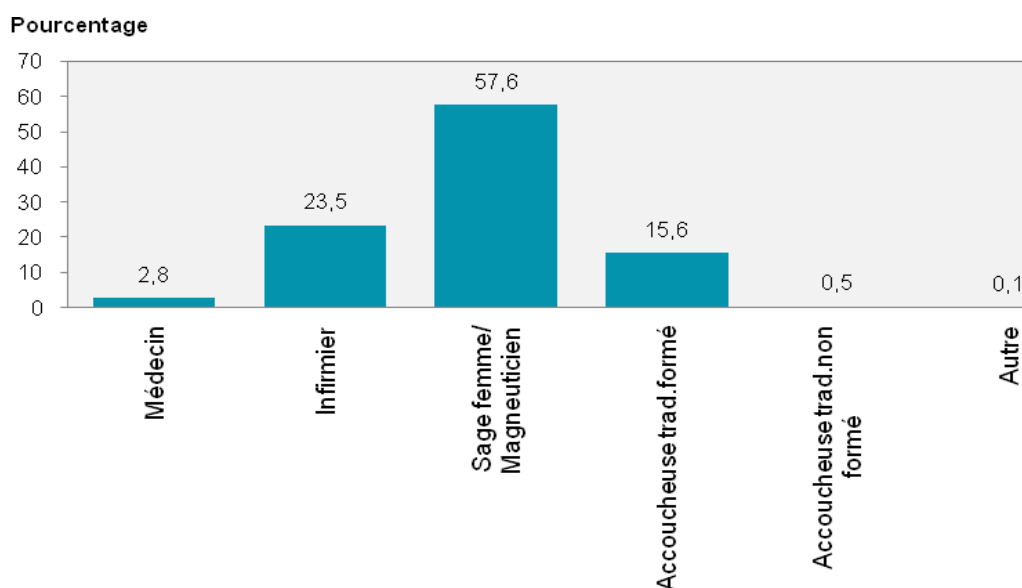
#### 3.2 Suivi des grossesses par les services de santé

La quasi-totalité des femmes (94,4%) qui ont eu une grossesse au cours de la période 2013-2014 ont affirmé que leur grossesse a été suivie (avec un intervalle de confiance compris entre 93,4% et 95,5%).

##### 3.2.1 Personnel de santé qui a suivi la grossesse

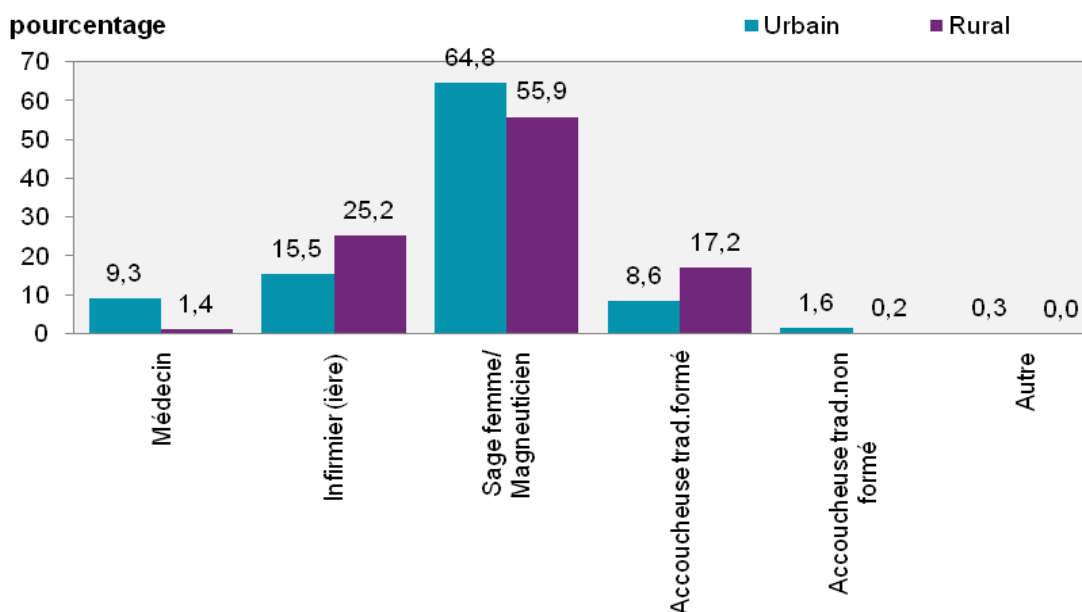
Plus de la moitié (57,6%) des femmes concernées ont fait suivre leur grossesse par une sage-femme ou un maïeuticien (Graphique 3.2).

**Graphique 3.2 : Proportion de femmes dont la grossesse a été suivie**



Le suivi des grossesses est associé au milieu de résidence des femmes. Les sages-femmes et maïeuticiens restent le personnel consulté par plus de la moitié des femmes pour des cas de grossesse. En revanche, des différences existent entre les milieux urbain et rural dans la consultation du personnel de santé (Graphique 3.3). Les détails par région sont consignés en annexe 22.

**Graphique 3.3 : Proportion de femmes dont la grossesse a été suivie**

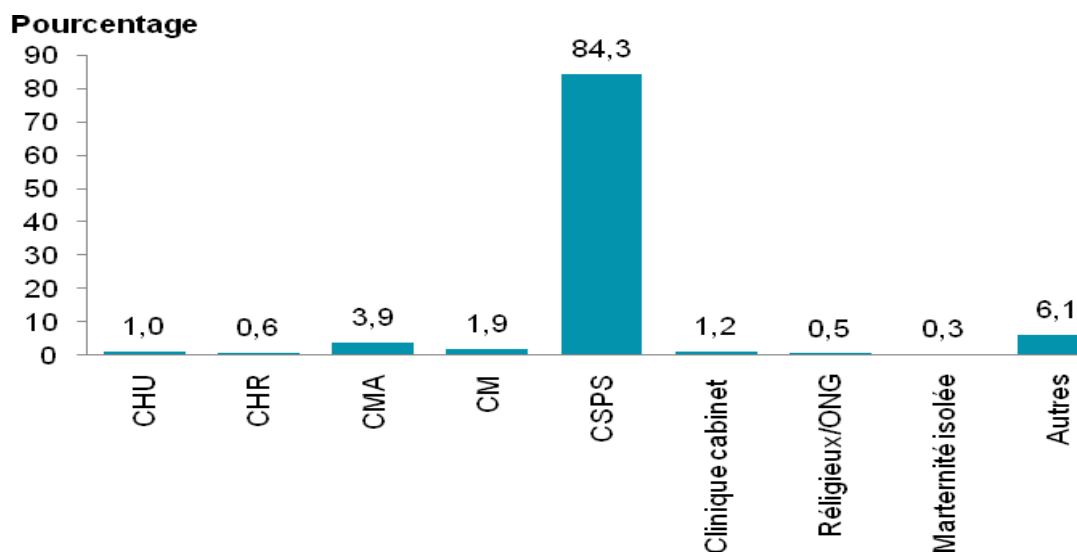


### 3.2.2 Centres de suivi de la grossesse

Plus de huit femmes sur dix (84,3%) ont fait suivre leur grossesse au CSPS. Les centres médicaux avec antenne chirurgicale (CMA) et sans antenne chirurgicale (CM) sont les deux principaux centres où les femmes ont fait suivre leur grossesse après les CSPS (Graphique 3.4).

Le CSPA reste le centre utilisé par la majorité des femmes en milieu urbain (53,3%) et la quasi-totalité des femmes du milieu rural (91,7%) pour le suivi de leur grossesse. Les détails par région sont en annexe 21.

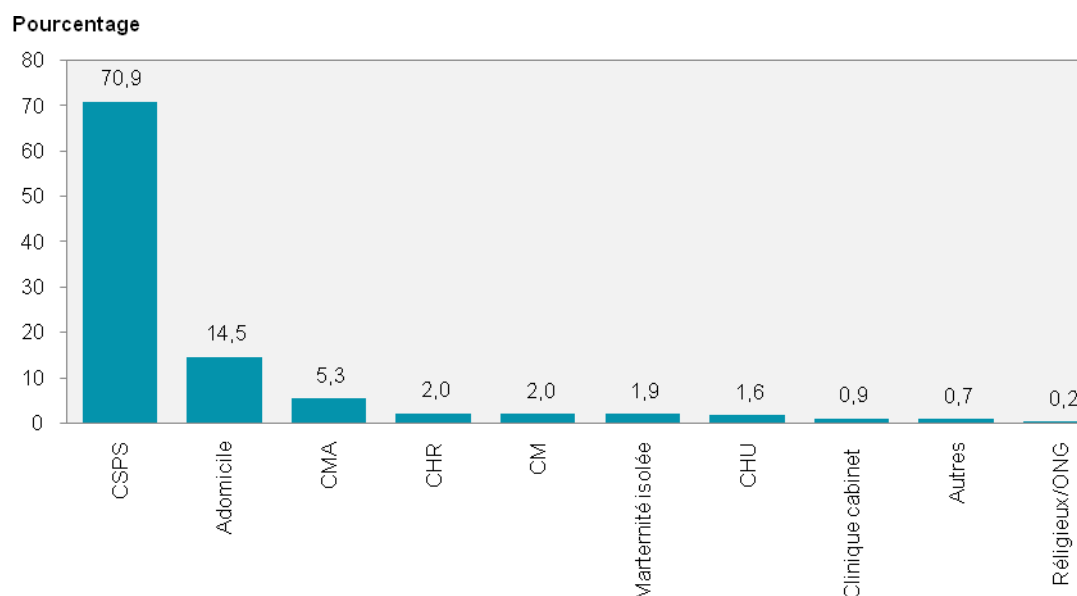
**Graphique 3.4 : Proportion de femmes dont la grossesse a été suivie selon le centre de santé**



### 3.3 Lieux d'accouchement des femmes

Les CSPS demeurent les principaux centres d'accouchement des femmes burkinabè. En effet, sept femmes sur dix (70,9%) ont accouché dans un CSPS. En dépit des sensibilisations sur l'accouchement dans les centres de santé modernes, 14,5% des femmes ont accouché à domicile (Graphique 3.5).

**Graphique 3.5: Lieux d'accouchement des femmes burkinabè**

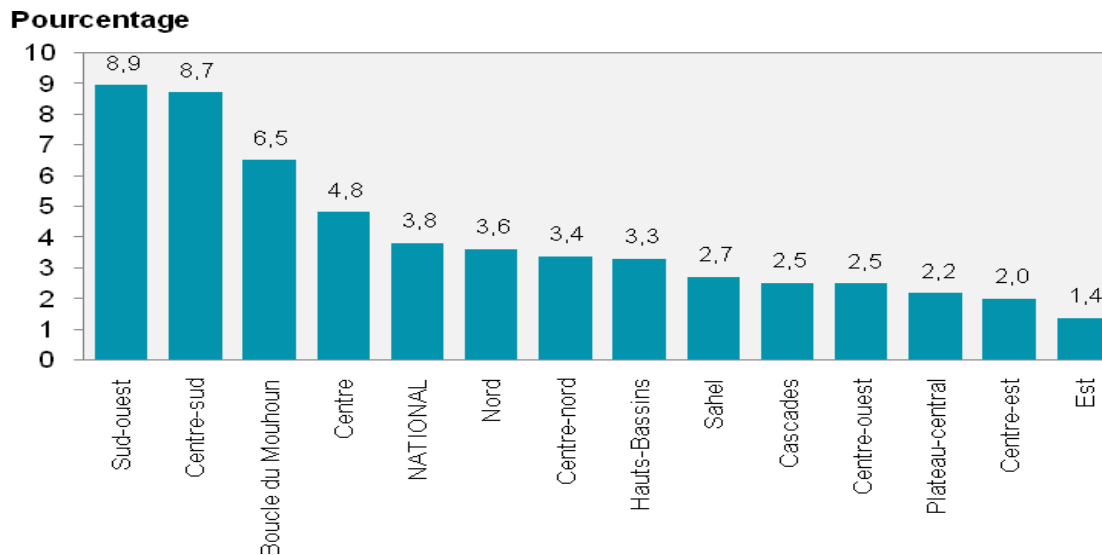


### 3.4 Aboutissement de la grossesse

Plus de la moitié des femmes (69,7%) qui ont eu une grossesse au cours des 12 derniers mois précédant l'enquête ont eu une naissance vivante tandis que 3,8% ont eu une naissance non vivante et le reste (26,5%) sont toujours en état de grossesse.

La perte de grossesse est significativement associée à la région de résidence des femmes : le Sud-Ouest et le Centre-Sud sont les régions à haut risque tandis que l'Est et le Centre-Est sont celles à faible risque en matière de perte de grossesse (Graphique 3.6).

**Graphique 3.6: Proportion de femmes dont la grossesse n'a pas abouti à une naissance vivante**

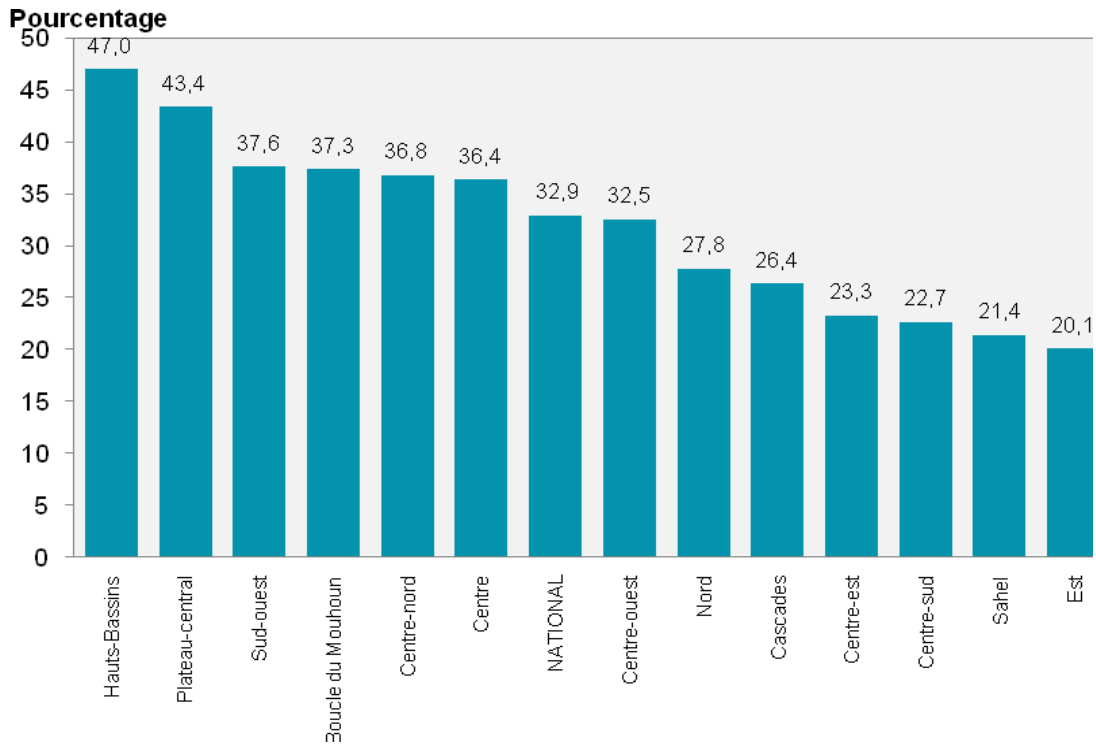


## 3.5 Prévalence contraceptive

### 3.5.1 Utilisation d'une méthode contraceptive

Au niveau national, une femme sur trois (32,9%) a affirmé utiliser une méthode contraceptive. Les Hauts-Bassins est la région où la prévalence contraceptive est la plus élevée (47%) alors que le Sahel et l'Est sont les régions où elle est la plus faible (Graphique 3.7)

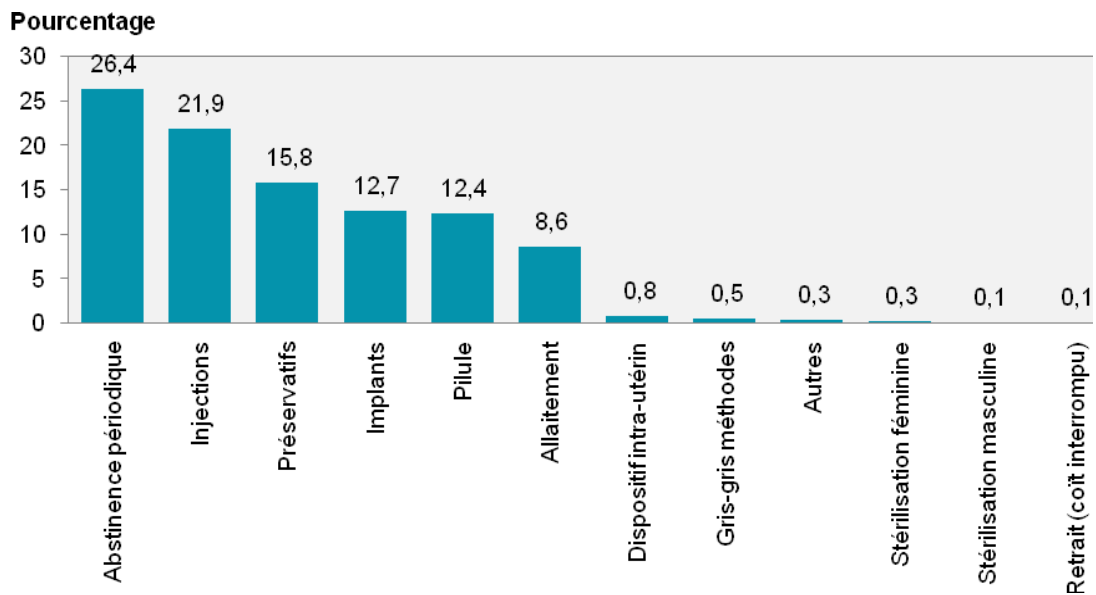
**Graphique 3.7: Prévalence contraceptive au Burkina Faso**



### 3.5.2 Type de méthode contraceptive utilisée

Le quart des femmes (26,4%) qui utilisent une méthode contraceptive ont affirmé avoir choisi l'abstinence périodique ; ce qui la classe comme méthode contraceptive la plus utilisée (Graphique 3.8).

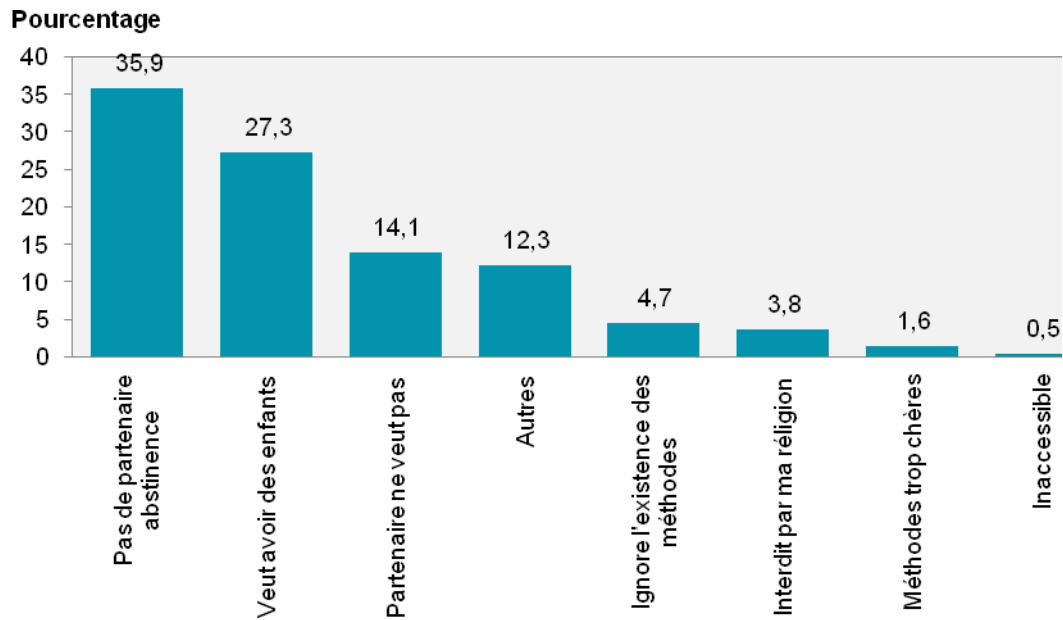
**Graphique 3.8: Type de méthode contraceptive utilisée par les femmes**



### 3.5.3 Raisons de non utilisation des méthodes contraceptives

Outre les raisons d'absence de partenaires ou de pratique de l'abstinence évoquée par les femmes, un peu moins d'un tiers (27,3%) ont évoqué le désir d'avoir un enfant comme raison de non utilisation d'une méthode contraceptive. Notons que 14% des femmes ont évoqué le refus de leur partenaire comme raisons (Graphique 3.9).

Graphique 3.9: Causes de non utilisation des méthodes contraceptives



## CONCLUSION ET RECOMMANDATIONS

Au terme de cette analyse, plusieurs faits majeurs se dégagent au regard de la santé générale, de la consommation du tabac et de la cigarette et de la santé de reproduction. Toutefois, les principaux constats qui se dégagent peuvent se résumer ainsi que suit :

En premier lieu, la population morbide est fortement dominée par les enfants et les personnes âgées faisant d'eux les groupes les plus vulnérables. Par ailleurs, la morbidité est fortement influencée par la période de référence. Une période de référence courte est associée à un faible taux de morbidité. A contrario, une période de référence relativement longue s'associe à des taux de morbidité élevés. Autrement, la comparaison de cet indicateur entre deux enquêtes n'aura de sens que si les périodes de référence entre autres sont rigoureusement identiques.

En deuxième lieu, la fréquentation des services de santé par la population morbide demeure faible et ne concerne que 56,8% des malades des quatre dernières semaines. L'automédication est une voie privilégiée par bon nombre de malades au lieu de la consultation justifiant ainsi le faible taux de fréquentation des services de santé. Le faible taux de fréquentation doublé de la pratique élevée de l'automédication interpelle le gouvernement sur le contrôle de la vente des médicaments sans ordonnance et de la lutte contre les officines ambulantes.

En troisième lieu, l'opération distribution gratuite des moustiquaires entreprises par le gouvernement avec l'aide de ses partenaire sa été une réussite avec 97,3% des ménages qui ont reçu de moustiquaires gratuitement. En outre, il y a une bonne disposition des populations à se protéger des moustiques puisque que 98,0% des individus ont dormi sous moustiquaires la nuit précédant l'enquête. Il sera donc souhaitable que le gouvernement poursuit ces opérations de distribution dans le but de renouveler ces moustiquaires qui ont une durée de vie courte et de s'assurer que ce soit effectivement des moustiquaires imprégnées qui sont distribuées.

En quatrième lieu, la consommation du tabac est aussi du fait des femmes que des hommes mais la structure régionale montre bien que certaines régions en consomment davantage que d'autres. Il s'agira alors à travers un ciblage géographique d'initier des sensibilisations sur les méfaits du tabac. La lutte contre le tabagisme lié à la cigarette devra cibler essentiellement le milieu et surtout les hommes.

Enfin, dans le domaine de la santé de la reproduction, on note un taux satisfaisant du suivi de grossesse qui se trouve à 94,4%. Des efforts supplémentaires et continus sont nécessaires pour que toute femme enceinte puisse être suivie afin de garantir une grossesse et maternité sans risque et de réduire la mortalité maternelle dont le taux est l'un des plus élevé (341 décès pour 100 000 naissances vivantes) de la sous-région.





## **ANNEXE**

Tableau 1 : Taux de morbidité au cours des 15 derniers jours

VARIABLE DE CROISEMENT	Estimation (%)	Erreur-Type (%)	IC (95%)		CV (%)
			Inf (%)	Sup (%)	
<b>NATIONAL</b>	12,8	0,3	12,3	13,4	2,3
<b>MILIEU DE RESIDENCE</b>					
Urbain	13,2	0,6	12	14,5	4,7
Rural	12,7	0,3	12,1	13,4	2,7
<b>REGION</b>					
Boucle du Mouhoun	17,4	1	15,5	19,4	5,8
Cascades	14,4	0,6	13,2	15,7	4,4
Centre	13,6	0,9	11,8	15,5	6,9
Centre Est	12,9	0,8	11,3	14,5	6,4
Centre Nord	12,6	1,7	9,2	15,9	13,5
Centre Ouest	10,8	0,6	9,5	12	5,9
Centre Sud	14,1	0,9	12,3	15,8	6,5
Est	13,7	1,3	11,1	16,3	9,8
Hauts Bassins	10,4	0,7	9,1	11,8	6,7
Nord	9,7	0,4	8,9	10,5	4,3
Plateau Central	11,5	0,6	10,4	12,6	5
Sahel	12,2	1,1	10	14,5	9,3
Sud-Ouest	14,1	0,9	12,3	15,9	6,5
<b>SEXE DE L'INDIVIDU</b>					
Homme	12,8	0,3	12,1	13,4	2,6
Femme	12,9	0,3	12,3	13,6	2,5
<b>TRANCHE D'AGE DE L'INDIVIDU</b>					
Moins de 5 ans	19,9	0,6	18,8	21,1	2,9
5 à 14 ans	9,9	0,3	9,3	10,6	3,3
15 à 24 ans	9,1	0,4	8,3	9,8	4,3
25 à 34 ans	11,3	0,5	10,3	12,3	4,5
35 à 44 ans	12,7	0,6	11,6	13,9	4,7
45 à 54 ans	13,2	0,8	11,7	14,7	5,8
55 ans et +	17,7	0,7	16,3	19,1	4,1

**Tableau 2 : Taux de morbidité au cours des 30 derniers jours**

VARIABLE DE CROISEMENT	Estimation (%)	Erreur-Type (%)	IC (95%)		CV (%)
			Inf (%)	Sup (%)	
<b>NATIONAL</b>	20,7	0,4	19,9	21,4	1,8
<b>MILIEU DE RESIDENCE</b>					
Urbain	21,6	0,7	20,2	22,9	3,2
Rural	20,4	0,4	19,6	21,3	2,1
<b>REGION</b>					
Boucle du Mouhoun	27,3	1,2	24,9	29,7	4,5
Cascades	24,1	1,2	21,7	26,5	5,1
Centre	23	1	21,1	24,9	4,2
Centre Est	24,9	1,3	22,4	27,4	5,2
Centre Nord	20	1,7	16,6	23,4	8,7
Centre Ouest	21,2	0,8	19,6	22,8	3,9
Centre Sud	22,2	1,5	19,3	25,2	6,7
Est	17	1,6	13,9	20,1	9,2
Hauts Bassins	16,9	1	14,8	18,9	6,2
Nord	14,2	0,7	12,8	15,5	4,9
Plateau Central	19,8	1	17,7	21,8	5,3
Sahel	17,6	1,7	14,3	21	9,7
Sud Ouest	21,1	1,3	18,6	23,6	6
<b>SEXE DE L'INDIVIDU</b>					
Homme	20,3	0,4	19,5	21,1	2
Femme	21	0,4	20,2	21,8	1,9
<b>TRANCHE D'AGE DE L'INDIVIDU</b>					
Moins de 5 ans	30,8	0,7	29,4	32,3	2,4
5 à 14 ans	16,6	0,4	15,7	17,5	2,7
15 à 24 ans	14,7	0,5	13,8	15,6	3,1
25 à 34 ans	17,7	0,6	16,4	18,9	3,6
35 à 44 ans	20,1	0,7	18,7	21,5	3,5
45 à 54 ans	23,1	0,9	21,4	24,8	3,8
55 ans et +	28,6	0,8	27	30,3	3

**Tableau 3 : Proportion des patients d'ayant pas pu travailler à cause de la maladie**

VARIABLE DE CROISEMENT	Estimation (%)	Erreur-Type (%)	IC (95%)		CV (%)
			Inf (%)	Sup (%)	
<b>NATIONAL</b>	68,7	0,9	67	70,4	1,2
<b>MILIEU DE RESIDENCE</b>					
Urbain	64,7	1,8	61,1	68,3	2,8
Rural	69,9	1	68	71,8	1,4
<b>REGION</b>					
Boucle du Mouhoun	64,1	2,7	58,8	69,4	4,2
Cascades	60,8	2	56,9	64,8	3,3
Centre	60,7	2,8	55,1	66,2	4,7
Centre Est	67,9	1,8	64,3	71,5	2,7
Centre Nord	87,3	1,9	83,5	91,2	2,2
Centre Ouest	74,1	2,7	68,9	79,4	3,6
Centre Sud	53,6	2,5	48,7	58,6	4,7
Est	64,5	4,2	56,2	72,7	6,5
Hauts Bassins	72,5	3	66,7	78,4	4,1
Nord	74	2,1	69,8	78,1	2,9
Plateau Central	77,7	2,5	72,8	82,5	3,2
Sahel	81,9	3,4	75,2	88,5	4,1
Sud-Ouest	56,5	4,7	47,2	65,7	8,4
<b>SEXE DE L'INDIVIDU</b>					
Homme	68,7	1,1	66,6	70,8	1,5
Femme	68,7	0,9	66,9	70,4	1,3
<b>TRANCHE D'AGE DE L'INDIVIDU</b>					
Moins de 5 ans	71,4	1,2	69	73,9	1,7
5 à 14 ans	67,1	1,3	64,6	69,6	1,9
15 à 24 ans	68,8	1,6	65,5	72	2,4
25 à 34 ans	67,4	1,7	64,1	70,8	2,5
35 à 44 ans	66,7	1,8	63,1	70,2	2,7
45 à 54 ans	64,5	2	60,5	68,6	3,2
55 ans et +	70,4	1,6	67,2	73,6	2,3

**Tableau 4 : Principal problème de santé eu par l'enquêté selon le milieu de résidence et la région**

	Estimation	Fièvre/Paludisme	Diarrhée /maux ventre	Douleurs dans le dos, membres ou articulations	Problème dentaire	Problème de peau	Maladie des yeux	Problème de tension
<b>NATIONAL</b>	%	66,8	10,5	6,5	1,2	1,3	1,2	1
	Erreur-type	0,7	0,4	0,3	0,1	0,1	0,1	0,1
<b>MILIEU DE RESIDENCE</b>								
Urbain	%	67,2	8,4	3,8	1,3	1,3	1,7	2,4
	Erreur-type	1,6	0,8	0,4	0,3	0,3	0,4	0,3
Rural	%	66,6	11,2	7,3	1,2	1,3	1	0,6
	Erreur-type	0,8	0,4	0,3	0,1	0,1	0,1	0,1
<b>REGION</b>								
Hauts-Bassins	%	65,3	10,9	6,4	1,6	1,1	0,7	2
	Erreur-type	2,1	1,2	1	0,4	0,4	0,2	0,5
Boucle du Mouhoun	%	64,6	10,5	6,6	1,8	1,4	1,7	0,6
	Erreur-type	2,1	1	0,7	0,3	0,3	0,5	0,3
Sahel	%	64,5	15,2	8,9	0,7	2,5	0,6	0,3
	Erreur-type	2,9	1,7	1,2	0,3	0,6	0,3	0,1
Est	%	63,3	14	8,8	1	1	0,9	0,2
	Erreur-type	1,6	1,3	0,9	0,4	0,4	0,3	0,1
Sud-ouest	%	52,5	12	14,9	0,9	1,2	0,8	0,6
	Erreur-type	3,6	1,6	2,3	0,4	0,5	0,4	0,2
Centre-nord	%	64,3	10,7	7,3	1,8	2,3	1,3	0,7
	Erreur-type	2,8	1,1	0,9	0,4	0,8	0,4	0,3
Centre-ouest	%	70,6	9	7,8	1,5	0,8	1	0,5
	Erreur-type	2,4	1,2	1	0,4	0,3	0,3	0,2
Plateau-central	%	71,6	8,8	6,9	1,1	1,5	1,1	0,8
	Erreur-type	1,7	1	0,9	0,5	0,5	0,4	0,3
Nord	%	73,1	9,4	4,9	1,2	1	0,6	1,4
	Erreur-type	1,9	1,1	0,8	0,4	0,3	0,2	0,4
Centre-est	%	71,7	11,1	6,1	0,3	0,5	2	0,6
	Erreur-type	2,2	1,2	0,9	0,2	0,2	0,5	0,2
Centre	%	66,7	9	2,7	1,2	1,4	1,6	2,1
	Erreur-type	2,4	1,2	0,6	0,4	0,4	0,5	0,5
Cascades	%	64,5	8,7	3,8	1,7	1,2	0,3	1,9
	Erreur-type	2	1	0,8	0,5	0,4	0,1	0,4
Centre-sud	%	74,4	8,4	5,2	0,3	1	0,6	1,2
	Erreur-type	2,3	1,2	1	0,2	0,4	0,3	0,5

**Tableau 4 : Principal problème de santé eu par l'enquêté selon le milieu de résidence et la région (Suite et fin)**

	Estimation	Fièvre typhoïde	ORL	Diabète	Méningite	Accident Blessure	Ulcère	Autre
<b>NATIONAL</b>	%	0,2	2,1	0,3	0,1	2,6	0,4	5,9
	Erreur-type	0	0,2	0,1	0	0,2	0,1	0,3
<b>MILIEU DE RESIDENCE</b>								
Urbain	%	0,4	2,5	0,6	0,1	1,8	1	7,4
	Erreur-type	0,1	0,4	0,2	0,1	0,3	0,2	0,8
Rural	%	0,1	2	0,2	0,1	2,8	0,2	5,4
	Erreur-type	0	0,2	0	0	0,2	0,1	0,3
<b>REGION</b>								
Hauts-Bassins	%	0,3	3,8	0,1	0,1	1,7	0,5	5,5
	Erreur-type	0,2	1,6	0,1	0,1	0,4	0,2	0,7
Boucle du Mouhoun	%	0,1	2,7	0,2	0,3	3,8	0,1	5,6
	Erreur-type	0,1	0,4	0,1	0,2	0,5	0,1	0,9
Sahel	%	-	0,7	0,1	-	1,9	0,1	4,5
	Erreur-type	-	0,2	0,1	-	0,5	0,1	0,7
Est	%	0,2	2	0,3	0,1	2,3	0,1	5,9
	Erreur-type	0,1	0,7	0,2	0,1	0,5	0,1	0,8
Sud-ouest	%	-	1,6	-	0,2	4,6	0,1	10,6
	Erreur-type	-	0,4	-	0,2	0,8	0,1	1,7
Centre-nord	%	-	1,1	0,1	0,1	3,5	0,2	6,5
	Erreur-type	-	0,5	0,1	0,1	0,8	0,1	1
Centre-ouest	%	0,3	0,3	0,3	-	3,1	0,6	4,2
	Erreur-type	0,2	0,2	0,2	-	0,5	0,3	0,8
Plateau-central	%	0	0,8	0,3	-	2,1	-	5
	Erreur-type	0	0,3	0,2	-	0,4	-	0,9
Nord	%	0,3	0,7	0,2	-	2,1	0	5,1
	Erreur-type	0,1	0,3	0,2	-	0,5	0	0,9
Centre-est	%	0,1	1,2	0,2	0,1	2,3	0	3,8
	Erreur-type	0,1	0,3	0,1	0,1	0,4	0	0,6
Centre	%	0,4	2,1	0,8	0,2	1,5	1,3	9
	Erreur-type	0,2	0,6	0,3	0,1	0,4	0,4	1,1
Cascades	%	-	10,6	0,2	-	1,9	0,9	4,3
	Erreur-type	-	1	0,1	-	0,5	0,3	0,9
Centre-sud	%	-	0,9	0,1	-	3	0,1	4,8
	Erreur-type	-	0,4	0,1	-	0,6	0,1	1,3

**Tableau 5 : Principal problème de santé eu par l'enquêté selon le sexe et la tranche d'âge**

	Estimation	Fièvre/ Paludisme	Diarrhée /maux ventre	Douleurs dans le dos, membres ou articulations	Problème dentaire	Problème de peau	Maladie des yeux	Problème de tension
<b>SEXE DE L'INDIVIDU</b>								
Homme	%	68,9	9,6	5,9	0,9	1,3	1	1
	Erreur-type	0,8	0,5	0,4	0,1	0,2	0,1	0,2
Femme	%	64,8	11,4	7	1,5	1,3	1,3	1,1
	Erreur-type	0,9	0,5	0,4	0,2	0,1	0,2	0,1
<b>TRANCHE D'ÂGE DE L'INDIVIDU</b>								
Moins de 5 ans	%	79,6	9	0,7	0,1	1,5	0,6	0
	Erreur-type	0,9	0,6	0,2	0	0,2	0,2	0
5 à 14 ans	%	76	9,6	1,6	0,4	1,6	1	0
	Erreur-type	1,2	0,6	0,3	0,1	0,4	0,2	0
15 à 24 ans	%	65,3	12,8	3,8	1,5	0,8	1,3	0,3
	Erreur-type	1,5	1	0,5	0,3	0,3	0,4	0,2
25 à 34 ans	%	58,9	15,4	7,2	3	1,3	0,6	0,6
	Erreur-type	1,7	1,3	0,8	0,5	0,4	0,3	0,2
35 à 44 ans	%	57,8	11,4	8,8	2,8	1	1,6	1,6
	Erreur-type	1,9	1,2	1	0,5	0,3	0,6	0,5
45 à 54 ans	%	50,7	10,2	15,4	2,1	1,3	0,8	2,4
	Erreur-type	2,2	1,4	1,3	0,5	0,5	0,3	0,6
55 à 64 ans	%	36,3	8,9	29	2,3	0,7	3,6	6,2
	Erreur-type	1,6	0,9	1,4	0,6	0,2	0,6	0,8

**Tableau 5 : Principal problème de santé eu par l'enquêté selon le sexe et la tranche d'âge  
(Suite et fin)**

	Estimation	Fièvre typhoïde	ORL	Diabète	Méningite	Accident Blessure	Ulcère	Autre
<b>SEXE DE L'INDIVIDU</b>								
Homme	%	0,1	2,1	0,3	0,1	3,5	0,3	5
	Erreur-type	0	0,2	0,1	0	0,3	0,1	0,4
Femme	%	0,2	2,1	0,3	0,1	1,7	0,5	6,7
	Erreur-type	0,1	0,3	0,1	0,1	0,2	0,1	0,4
<b>TRANCHE D'AGE DE L'INDIVIDU</b>								
Moins de 5 ans	%	0,1	2,5	0,2	0,2	1,2	0,1	4,1
	Erreur-type	0,1	0,4	0,1	0,1	0,2	0,1	0,4
5 à 14 ans	%	0,1	1,9	0,1	0,1	3,5	0	3,9
	Erreur-type	0,1	0,3	0,1	0,1	0,4	0	0,5
15 à 24 ans	%	-	2,2	0,4	0	3,4	0,5	7,8
	Erreur-type	-	0,4	0,2	0	0,5	0,2	0,9
25 à 34 ans	%	0,5	1,5	0	-	3,5	0,9	6,6
	Erreur-type	0,2	0,3	0	-	0,5	0,3	0,7
35 à 44 ans	%	0,1	2,3	0,3	-	2,1	1	9,1
	Erreur-type	0,1	0,5	0,2	-	0,5	0,3	1,1
45 à 54 ans	%	0,5	2,4	0,9	-	2,4	1,6	9,4
	Erreur-type	0,3	0,7	0,5	-	0,5	0,7	1,2
55 à 64 ans	%	0	1,6	0,5	-	2,8	0,1	8
	Erreur-type	0	0,4	0,2	-	0,5	0,1	0,9



**Tableau 6 : Principale raison de non consultation d'un service de santé moderne selon le milieu de résidence et la région**

	Estimation	Pas nécessaire	Trop cher	Trop éloigné	Automédication
<b>NATIONAL</b>	%	12,4	1,1	0,8	68,1
	Erreur-type	1	0,2	0,2	1,4
<b>MILIEU DE RESIDENCE</b>					
Urbain	%	9,4	0,8	0,4	76,5
	Erreur-type	1,2	0,3	0,2	2,2
Rural	%	13,3	1,2	0,9	65,8
	Erreur-type	1,2	0,3	0,2	1,6
<b>REGION</b>					
Hauts-Bassins	%	11,4	2,8	3,6	67,1
	Erreur-type	2,4	2,1	1,6	4,2
Boucle du Mouhoun	%	5,5	1,5	0,1	84,5
	Erreur-type	1,2	0,6	0,1	2,4
Sahel	%	12,1	0,5	2	51,8
	Erreur-type	2,1	0,3	1,2	4,8
Est	%	6,5	0,5	1,1	38
	Erreur-type	1,4	0,4	0,8	3,8
Sud-ouest	%	7	0,9	0,4	62,7
	Erreur-type	2,2	0,7	0,4	5,5
Centre-nord	%	20,3	0,8	0,5	63,2
	Erreur-type	4,6	0,4	0,3	5,3
Centre-ouest	%	33,8	1	0,9	50
	Erreur-type	5,2	0,8	0,5	5,6
Plateau-central	%	22,7	0	-	64,8
	Erreur-type	4,2	0	-	4,5
Nord	%	12,7	0,2	0,3	75,8
	Erreur-type	2,9	0,2	0,3	3,1
Centre-est	%	6,2	1,3	0,5	75,9
	Erreur-type	1,4	0,7	0,4	2,5
Centre	%	7,5	0,7	0,4	79,7
	Erreur-type	1,6	0,4	0,3	3,1
Cascades	%	10,7	0,6	0,1	78,4
	Erreur-type	2,5	0,3	0,1	3,3
Centre-sud	%	15,2	3,1	2,5	54
	Erreur-type	5,8	1,4	2,5	6,5

**Tableau 6 : Principale raison de non consultation d'un service de santé moderne selon le milieu de résidence et la région (Suite et fin)**

	Estimation	Pas de temps / trop occupé	Peur du résultat	Refus membre de la famille	Manque d'argent	Autres
<b>NATIONAL</b>	%	0,3	0,1	0,2	12,6	4,3
	Erreur-type	0,1	0	0,1	0,9	0,5
<b>MILIEU DE RESIDENCE</b>						
Urbain	%	0,2	0	0,1	5,2	7,4
	Erreur-type	0,1	0	0	0,8	1,2
Rural	%	0,3	0,1	0,3	14,7	3,5
	Erreur-type	0,1	0,1	0,1	1,1	0,6
<b>REGION</b>						
Hauts-Bassins	%	0,2	-	-	10,5	4,5
	Erreur-type	0,2	-	-	3	1,5
Boucle du Mouhoun	%	0,1	-	0	5,6	2,7
	Erreur-type	0,1	-	0	1,3	1
Sahel	%	0,3	0,1	0,3	29,6	3,4
	Erreur-type	0,2	0,1	0,2	4,6	1
Est	%	0,4	-	0,5	48	5
	Erreur-type	0,5	-	0,4	4,4	1,5
Sud-ouest	%	0,8	-	-	26,6	1,6
	Erreur-type	0,6	-	-	5,2	0,6
Centre-nord	%	0,1	0,6	0,8	10,9	2,8
	Erreur-type	0,1	0,4	0,7	1,7	0,8
Centre-ouest	%	0,7	-	0,1	6,9	6,6
	Erreur-type	0,4	-	0,1	1,6	3,5
Plateau-central	%	0,4	0,4	1,3	7	3,4
	Erreur-type	0,3	0,4	0,7	1,8	1,4
Nord	%	0,1	-	-	7,4	3,5
	Erreur-type	0,1	-	-	1,9	1,4
Centre-est	%	0,4	-	0,2	10,3	5,3
	Erreur-type	0,3	-	0,2	1,9	1,5
Centre	%	-	-	-	4,3	7,5
	Erreur-type	-	-	-	1,2	1,8
Cascades	%	0,7	0,1	0,2	7	2,3
	Erreur-type	0,5	0,1	0,2	1,7	0,9
Centre-sud	%	-	-	-	18,4	6,7
	Erreur-type	-	-	-	6	3,9

**Tableau 7 : Principale raison de non consultation d'un service de santé moderne selon le sexe et la tranche d'âge de l'individu**

	Estimation	Pas nécessaire	Trop cher	Trop éloigné	Automédication
<b>SEXE DE L'INDIVIDU</b>					
Homme	%	13	1,2	0,7	67,5
	Erreur-type	1,2	0,3	0,2	1,6
Femme	%	12	1	0,9	68,7
	Erreur-type	1	0,3	0,3	1,5
<b>TRANCHE D'AGE DE L'INDIVIDU</b>					
Moins de 5 ans	%	12,2	0,4	1,2	69,2
	Erreur-type	1,4	0,2	0,4	2
5 à 14 ans	%	12,4	1,4	0,9	70,7
	Erreur-type	1,4	0,4	0,3	1,9
15 à 24 ans	%	10,8	0,7	0,3	72,5
	Erreur-type	1,4	0,3	0,1	2,1
25 à 34 ans	%	12,8	0,2	0,4	69,8
	Erreur-type	1,5	0,1	0,4	2,4
35 à 44 ans	%	11,8	1,5	0,9	64,2
	Erreur-type	1,6	0,6	0,5	2,7
45 à 54 ans	%	11,9	1,9	1,1	66,2
	Erreur-type	2,2	0,8	0,5	3,4
55 à 64 ans	%	15,1	1,8	0,8	59,7
	Erreur-type	1,9	0,6	0,3	2,3

**Tableau 7 : Principale raison de non consultation d'un service de santé moderne selon le sexe et la tranche d'âge de l'individu (Suite et fin)**

	Estimation	Pas de temps / trop occupé	Peur du résultat	Refus membre de la famille	Manque d'argent	Autres
<b>SEXE DE L'INDIVIDU</b>						
Homme	%	0,3	0,2	0,3	12	4,9
	Erreur-type	0,1	0,1	0,2	1	0,6
Femme	%	0,3	0	0,2	13,2	3,8
	Erreur-type	0,1	0	0,1	1,1	0,5
<b>TRANCHE D'ÂGE DE L'INDIVIDU</b>						
Moins de 5 ans	%	0,4	0,1	0	12	4,4
	Erreur-type	0,2	0,1	0	1,4	0,8
5 à 14 ans	%	0,3	0,1	0,1	9,8	4,5
	Erreur-type	0,1	0,1	0,1	1,2	0,8
15 à 24 ans	%	0,4	0,1	0,2	8,2	6,9
	Erreur-type	0,3	0,1	0,1	1,2	1,4
25 à 34 ans	%	-	0,2	0,1	12,8	3,7
	Erreur-type	-	0,2	0,1	1,7	0,9
35 à 44 ans	%	0,3	-	-	17,9	3,5
	Erreur-type	0,2	-	-	2	1
45 à 54 ans	%	0,1	-	1	14,7	3,2
	Erreur-type	0,1	-	1	1,9	0,9
55 à 64 ans	%	0,2	0,1	0,6	18,8	2,9
	Erreur-type	0,1	0,1	0,2	1,8	0,7

**Tableau 8 : Distance qui sépare le domicile de l'enquêté au lieu de la première consultation selon le milieu de résidence et la région**

	Estimation	Moins d'1 Km	1 à moins de 5 Km	5 à 10 Km	Plus de 10 Km
<b>NATIONAL</b>	Proportion	30	41,2	18	10,8
	Erreur-type	1,5	1,4	1,1	1
<b>MILIEU DE RESIDENCE</b>					
Urbain	Proportion	46,7	42,3	7,4	3,5
	Erreur-type	3,2	2,7	1,1	1,9
Rural	Proportion	24,6	40,8	21,4	13,2
	Erreur-type	1,5	1,6	1,4	1,2
<b>REGION</b>					
Hauts-Bassins	Proportion	48,8	31,7	10,6	8,8
	Erreur-type	4,3	4	2,8	2,5
Boucle du Mouhoun	Proportion	23,5	33,5	22,6	20,4
	Erreur-type	5	4,8	5,1	4,1
Sahel	Proportion	20,5	32,8	23,7	23,1
	Erreur-type	5	5,2	4,1	5,2
Est	Proportion	16,4	41,1	22	20,5
	Erreur-type	3,6	5,5	5	4,6
Sud-ouest	Proportion	27,4	42,2	20,2	10,3
	Erreur-type	5,1	4,1	4,2	3
Centre-nord	Proportion	24,7	41,3	20	13,9
	Erreur-type	5	5,1	3,6	3,2
Centre-ouest	Proportion	27,2	42,3	24	6,5
	Erreur-type	4,3	5,2	5,2	2,1
Plateau-central	Proportion	19,7	55,8	19,2	5,3
	Erreur-type	4,4	4,3	4,3	1,3
Nord	Proportion	32,8	47,4	16,3	3,5
	Erreur-type	4,6	4,5	3,5	1,6
Centre-est	Proportion	23,4	45,8	20,7	10,1
	Erreur-type	4	4,5	4,2	3,8
Centre	Proportion	42,6	43	9,8	4,7
	Erreur-type	4,8	4	1,7	2,9
Cascades	Proportion	37	26,5	24,4	12,1
	Erreur-type	5,7	4,6	4,1	3,1
Centre-sud	Proportion	26,1	52,9	14,2	6,8
	Erreur-type	5,3	4,7	3,2	2,4

**Tableau 8 : Distance qui sépare le domicile de l'enquêté au lieu de la première consultation selon le sexe et la tranche d'âge (Suite et fin)**

	Estimation	Moins d'1 Km	1 à moins de 5 Km	5 à 10 Km	Plus de 10 Km
<b>SEXE DE L'INDIVIDU</b>					
Homme	Proportion	30,4	41,1	17,8	10,6
	Erreur-type	1,6	1,5	1,3	1
Femme	Proportion	29,5	41,3	18,2	11
	Erreur-type	1,5	1,5	1,2	1,1
<b>TRANCHE D'AGE DE L'INDIVIDU</b>					
Moins de 5 ans	Proportion	28,9	41,5	20	9,6
	Erreur-type	1,6	1,7	1,6	1,1
5 à 14 ans	Proportion	31,8	43,1	15,5	9,6
	Erreur-type	1,9	1,8	1,4	1,5
15 à 24 ans	Proportion	30,6	42,2	16,7	10,5
	Erreur-type	2,4	2,6	1,7	1,7
25 à 34 ans	Proportion	31,5	42,4	16,3	9,8
	Erreur-type	2,5	2,5	1,9	1,6
35 à 44 ans	Proportion	30	35,4	20,2	14,4
	Erreur-type	2,5	2,5	2,4	1,9
45 à 54 ans	Proportion	25,8	36,1	20	18,1
	Erreur-type	2,8	2,5	2,8	3,1
55 à 64 ans	Proportion	29,5	40,4	17	13,1
	Erreur-type	2,5	2,4	1,7	1,7

**Tableau 9 : Voie d'obtention de la moustiquaire selon le milieu de résidence et la région**

	Estimation	Acheté	Reçue gratuitement	Autre
<b>NATIONAL</b>	Proportion	2,6	97,3	0
	Erreur-type	0,2	0,2	0
<b>MILIEU DE RESIDENCE</b>				
Urbain	Proportion	5,2	94,8	0
	Erreur-type	0,7	0,7	0
Rural	Proportion	1,9	98	0
	Erreur-type	0,2	0,2	0
<b>REGION</b>				
Hauts-Bassins	Proportion	1,9	98,1	-
	Erreur-type	0,5	0,5	-
Boucle du Mouhoun	Proportion	2,7	97,3	0
	Erreur-type	0,7	0,7	0
Sahel	Proportion	5,6	94,4	-
	Erreur-type	1,4	1,4	-
Est	Proportion	0,7	99,3	-
	Erreur-type	0,2	0,2	-
Sud-ouest	Proportion	0,9	99,1	0
	Erreur-type	0,2	0,2	0
Centre-nord	Proportion	2,3	97,7	0
	Erreur-type	0,6	0,6	0
Centre-ouest	Proportion	1,3	98,7	0
	Erreur-type	0,3	0,3	0
Plateau-central	Proportion	1,4	98,5	0,1
	Erreur-type	0,5	0,5	0,1
Nord	Proportion	1,1	98,9	0
	Erreur-type	0,3	0,3	0
Centre-est	Proportion	1,3	98,6	0,1
	Erreur-type	0,4	0,4	0,1
Centre	Proportion	7,5	92,5	0
	Erreur-type	1,1	1,1	0
Cascades	Proportion	2	98	-
	Erreur-type	0,6	0,6	-
Centre-sud	Proportion	1,8	98,2	-
	Erreur-type	0,6	0,6	-

**Tableau 9 : Voie d'obtention de la moustiquaire selon le sexe et la tranche d'âge (Suite et fin)**

	Estimation	Acheté	Reçue gratuitement	Autre
<b>SEXE DE L'INDIVIDU</b>				
Homme	Proportion	2,8	97,2	0
	Erreur-type	0,3	0,3	0
Femme	Proportion	2,5	97,4	0
	Erreur-type	0,2	0,2	0
<b>TRANCHE D'AGE DE L'INDIVIDU</b>				
Moins de 5 ans	Proportion	2,5	97,5	0
	Erreur-type	0,3	0,3	0
5 à 14 ans	Proportion	2,1	97,8	0
	Erreur-type	0,3	0,3	0
15 à 24 ans	Proportion	2,4	97,6	0
	Erreur-type	0,3	0,3	0
25 à 34 ans	Proportion	3,4	96,6	0
	Erreur-type	0,4	0,4	0
35 à 44 ans	Proportion	3,6	96,4	0
	Erreur-type	0,5	0,5	0
45 à 54 ans	Proportion	3,2	96,8	0
	Erreur-type	0,5	0,5	0
55 à 64 ans	Proportion	2,5	97,4	0
	Erreur-type	0,3	0,3	0



**Tableau 10 : Proportion des individus ayant dormi sous une moustiquaire la nuit dernière selon le milieu de résidence et la région**

	Estimation	Oui	Non	NSP	Total
<b>NATIONAL</b>	Proportion	92,7	6,9	0,4	100
	Erreur-type	0,4	0,4	0,1	-
<b>MILIEU DE RESIDENCE</b>					
Urbain	Proportion	87	12	1	100
	Erreur-type	1,1	1,1	0,2	-
Rural	Proportion	94,3	5,4	0,3	100
	Erreur-type	0,3	0,3	0,1	-
<b>REGION</b>					
Hauts-Bassins	Proportion	95,5	4,5	0	100
	Erreur-type	0,7	0,7	0	-
Boucle du Mouhoun	Proportion	94,5	5,1	0,4	100
	Erreur-type	0,7	0,7	0,1	-
Sahel	Proportion	92,3	7,5	0,2	100
	Erreur-type	1,5	1,5	0,1	-
Est	Proportion	92,7	7,2	0	100
	Erreur-type	1,1	1,1	0	-
Sud-ouest	Proportion	89,5	10	0	100
	Erreur-type	1,5	1,5	0	-
Centre-nord	Proportion	93,6	6	0,5	100
	Erreur-type	0,9	1	0,2	-
Centre-ouest	Proportion	94,5	5,4	0	100
	Erreur-type	0,8	0,8	0	-
Plateau-central	Proportion	97,5	2,3	0,2	100
	Erreur-type	0,5	0,5	0,1	-
Nord	Proportion	96	3,8	0,2	100
	Erreur-type	0,7	0,7	0,1	-
Centre-est	Proportion	94,5	4,4	1,1	100
	Erreur-type	0,8	0,7	0,4	-
Centre	Proportion	83,5	15	1,5	100
	Erreur-type	1,6	1,6	0,4	-
Cascades	Proportion	92,5	6,9	0,6	100
	Erreur-type	1	1	0,3	-
Centre-sud	Proportion	93,7	6,2	0,1	100
	Erreur-type	1,4	1,4	0	-

**Tableau 11 : Proportion des individus ayant dormi sous une moustiquaire la nuit dernière selon le sexe et la tranche d'âge de l'individu**

	Estimation	Oui	Non	NSP	Total
<b>SEXE DE L'INDIVIDU</b>					
Homme	Proportion	92,2	7,3	0,5	100
	Erreur-type	0,4	0,4	0,1	-
Femme	Proportion	93,1	6,5	0,4	100
	Erreur-type	0,4	0,4	0,1	-
<b>TRANCHE D'ÂGE DE L'INDIVIDU</b>					
Moins de 5 ans	Proportion	95,4	4,4	0,2	100
	Erreur-type	0,3	0,3	0	-
5 à 14 ans	Proportion	92,8	6,9	0,3	100
	Erreur-type	0,4	0,4	0,1	-
15 à 24 ans	Proportion	89,8	9,3	0,9	100
	Erreur-type	0,8	0,7	0,2	-
25 à 34 ans	Proportion	92,2	7,3	0,5	100
	Erreur-type	0,6	0,6	0,1	-
35 à 44 ans	Proportion	93,8	5,6	0,6	100
	Erreur-type	0,5	0,5	0,2	-
45 à 54 ans	Proportion	92,3	7,3	0,4	100
	Erreur-type	0,7	0,7	0,2	-
55 à 64 ans	Proportion	91,5	8	0,5	100
	Erreur-type	0,6	0,5	0,1	-

**Tableau 12 : Proportion de la population de 15 ans ou plus consommant du tabac selon le milieu de résidence et la région**

	Estimation	Oui, tabac en poudre	Oui, cigarette/pipe	Autre tabac	Non	Total
<b>NATIONAL</b>	Proportion	8,1	5,6	0,4	85,9	100
	Erreur-type	0,4	0,2	0,1	0,4	-
<b>MILIEU DE RESIDENCE</b>						
Urbain	Proportion	2,8	6,1	0	91	100
	Erreur-type	0,3	0,5	0	0,5	-
Rural	Proportion	10,1	5,5	0,5	83,9	100
	Erreur-type	0,4	0,2	0,1	0,5	-
<b>REGION</b>						
Hauts-Bassins	Proportion	2,8	5,9	0,1	91,2	100
	Erreur-type	0,5	0,6	0,1	0,9	-
Boucle du Mouhoun	Proportion	3,1	6,1	-	90,8	100
	Erreur-type	0,5	0,5	-	0,9	-
Sahel	Proportion	4,5	6,9	4,5	84,1	100
	Erreur-type	1,4	0,7	1	1,9	-
Est	Proportion	13,8	4,1	0,2	81,8	100
	Erreur-type	1,2	0,5	0,1	1,3	-
Sud-ouest	Proportion	17,1	4,3	0,1	78,5	100
	Erreur-type	2,5	0,8	0,1	2,5	-
Centre-nord	Proportion	15,8	9,2	0,6	74,4	100
	Erreur-type	1,6	0,5	0,2	1,5	-
Centre-ouest	Proportion	11	6,5	0	82,5	100
	Erreur-type	1	0,6	0	1	-
Plateau-central	Proportion	15,4	4,4	-	80,2	100
	Erreur-type	1	0,6	-	1,1	-
Nord	Proportion	4,8	5	0,1	90	100
	Erreur-type	0,8	0,5	0,1	0,9	-
Centre-est	Proportion	7,8	3,6	0,1	88,5	100
	Erreur-type	0,8	0,6	0,1	0,9	-
Centre	Proportion	3,8	6,2	-	90	100
	Erreur-type	0,5	0,7	-	0,8	-
Cascades	Proportion	6,9	4,2	0,1	88,8	100
	Erreur-type	0,8	0,7	0,1	1	-
Centre-sud	Proportion	17	3,2	-	79,8	100
	Erreur-type	1,9	0,7	-	1,8	-

**Tableau 13 : Proportion de la population de 15 ans ou plus consommant du tabac selon le sexe et la tranche d'âge de l'individu**

	Estimation	Oui, tabac en poudre	Oui, cigarette/pipe	Autre tabac	Non	Total
<b>SEXE DE L'INDIVIDU</b>						
Homme	Proportion	7,1	11,7	0,7	80,5	100
	Erreur-type	0,4	0,4	0,2	0,6	-
Femme	Proportion	8,9	0,6	0,1	90,3	100
	Erreur-type	0,4	0,1	0,1	0,5	-
<b>TRANCHE D'AGE DE L'INDIVIDU</b>						
15 à 24 ans	Proportion	1	3,7	0,2	95,2	100
	Erreur-type	0,1	0,3	0,1	0,3	-
25 à 34 ans	Proportion	3,3	8,2	0,3	88,1	100
	Erreur-type	0,3	0,4	0,1	0,5	-
35 à 44 ans	Proportion	7,5	7,5	0,4	84,6	100
	Erreur-type	0,5	0,4	0,1	0,7	-
45 à 54 ans	Proportion	13,9	6	0,6	79,5	100
	Erreur-type	0,8	0,5	0,2	0,9	-
55 à 64 ans	Proportion	26,9	3	0,7	69,4	100
	Erreur-type	1,1	0,3	0,2	1,2	-

Tableau 14 : Nombre moyen d'année de consommation de tabac

VARIABLE DE CROISEMENT	Estimation (%)	Erreur-Type (%)	IC (95%)		CV (%)
			Inf (%)	Sup (%)	
<b>NATIONAL</b>	18,1	0,3	17,6	18,7	1,6
<b>MILIEU DE RESIDENCE</b>					
Urbain	14,9	0,6	13,7	16	4
Rural	18,8	0,3	18,1	19,4	1,8
<b>REGION</b>					
Boucle du Mouhoun	13,3	1	11,4	15,2	7,4
Cascades	22,7	1,8	19,1	26,3	8,1
Centre	16	0,8	14,3	17,6	5,3
Centre Est	15	1,2	12,6	17,4	8,2
Centre Nord	20,9	0,8	19,3	22,5	4
Centre Ouest	18,3	1,1	16,1	20,4	6
Centre Sud	20,9	1,1	18,7	23,1	5,5
Est	18,7	0,9	17	20,4	4,6
Hauts Bassins	14,1	1	12	16,1	7,4
Nord	16,6	0,9	14,8	18,3	5,5
Plateau Central	22,7	1	20,7	24,6	4,4
Sahel	16,2	1	14,2	18,3	6,5
Sud-Ouest	20,5	1	18,5	22,5	5
<b>SELON LE SEXE DE L'INDIVIDU</b>					
Homme	15,5	0,3	14,9	16,2	0
Femme	22,6	0,4	21,7	23,4	0
<b>TRANCHE D'AGE DE L'INDIVIDU</b>					
15 à 24 ans	5,1	0,4	4,3	5,8	7,9
25 à 34 ans	8,4	0,3	7,9	8,9	3,1
35 à 44 ans	12,6	0,3	12	13,2	2,5
45 à 54 ans	19,2	0,4	18,4	20	2,1
55 ans et +	30,9	0,6	29,8	32	1,8

**Tableau 15 : suivi des grossesses**

VARIABLE DE CROISEMENT	Estimation (%)	Erreur-Type (%)	IC (95%)		CV (%)
			Inf (%)	Sup (%)	
<b>NATIONAL</b>	26,8	0,5	25,8	27,9	2,0
<b>MILIEU DE RESIDENCE</b>					
Urbain	22,4	1,2	20,1	24,7	5,3
Rural	28,1	0,6	26,9	29,3	2,1
<b>SELON LES TREIZE REGIONS ADMINISTRATIVES DE RESIDENCE</b>					
Hauts Bassins	25,0	1,7	21,6	28,3	6,9
Boucle du Mouhoun	32,4	1,3	29,8	35,0	4,1
Sahel	30,2	1,8	26,6	33,8	6,1
Est	33,1	2,1	28,9	37,3	6,5
Sud Ouest	27,7	2,0	23,8	31,6	7,2
Centre Nord	28,6	1,8	25,1	32,1	6,2
Centre Ouest	26,6	1,8	23,0	30,2	6,8
Plateau Central	24,1	2,4	19,4	28,8	10,0
Nord	21,0	1,6	17,8	24,2	7,8
Centre Est	26,1	2,3	21,5	30,7	8,9
Centre	23,8	1,8	20,4	27,3	7,4
Cascades	30,3	2,2	26,0	34,7	7,2
Centre Sud	18,8	1,9	15,2	22,5	10,0
<b>SELON L'ÂGE DE L'INDIVIDU</b>					
15 à 24 ans	40,7	1,1	38,5	42,9	2,7
25 à 34 ans	30,0	0,8	28,5	31,6	2,6
35 à 44 ans	16,3	0,8	14,7	17,8	4,8
45 à 49 ans	2,4	0,5	1,5	3,3	19,5

**Tableau 16 : Personnel de santé consulté pour le suivi des grossesses**

	Estimation	Médecin	Infirmier (ière)	Sage femme/ Magneuticienne	Accoucheuse trad.formé	Accoucheuse trad.non formé	Autre	Total
<b>NATIONAL</b>	Proportion	2,8	23,5	57,6	15,6	0,5	0,1	100
	Erreur-type	0,5	1,5	1,7	1,3	0,2	0,1	-
<b>SELON LE MILIEU DE RESIDENCE</b>								
Urbain	Proportion	9,3	15,5	64,8	8,6	1,6	0,3	100
	Erreur-type	1,9	2,4	3	1,5	1	0,3	-
Rural	Proportion	1,4	25,2	55,9	17,2	0,2	-	100
	Erreur-type	0,3	1,7	2	1,5	0,1	-	-
<b>SELON LA REGION DE RESIDENCE</b>								
Hauts-Bassins	Proportion	1,7	38,7	36,6	22,2	0,9	-	100
	Erreur-type	1,1	6,1	5,5	4,5	0,6	-	-
Boucle du Mouhoun	Proportion	0,7	24,5	72,6	1,8	0,3	-	100
	Erreur-type	0,5	4,3	4,5	1,2	0,3	-	-
Sahel	Proportion	0,6	22,1	75,3	2	-	0	100
	Erreur-type	0,6	3	3,4	1,1	-	0	-
Est	Proportion	2	8,5	67,5	21,9	-	-	100
	Erreur-type	1,1	2,8	5,8	5,1	-	-	-
Sud-ouest	Proportion	2,3	19,2	26,6	51,9	-	-	100
	Erreur-type	1,1	7,3	6	7,5	-	-	-
Centre-nord	Proportion	0,7	21	63,4	14,9	-	-	100
	Erreur-type	0,5	6,1	5,2	3,8	-	-	-
Centre-ouest	Proportion	1,7	37	54,3	6,5	0,5	-	100
	Erreur-type	1,3	6	7	2,3	0,5	-	-
Plateau-central	Proportion	4,2	11,6	81,3	2,9	-	-	100
	Erreur-type	2	3,4	4,7	1,6	-	-	-

**Tableau 16 : Personnel de santé consulté pour le suivi des grossesses (suite et fin)**

	Estimation	Médecin	Infirmier (ière)	Sage femme/ Magneuticien	Accoucheuse trad.formé	Accoucheuse trad.non formé	Autre	Total
<b>SELON LA REGION DE RESIDENCE</b>								
Nord	Proportion	0,8	21,5	41,8	36	-	-	100
	Erreur-type	0,4	4,9	6,8	7,5	-	-	-
Centre-est	Proportion	-	32,3	62,4	5,2	-	-	100
	Erreur-type	-	3,9	4,3	1,9	-	-	-
Centre	Proportion	14,7	12,7	59,2	10,2	2,8	0,5	100
	Erreur-type	2,9	3,3	4,4	2,4	1,6	0,5	-
Cascades	Proportion	0,5	29,1	24,9	45,5	-	-	100
	Erreur-type	0,5	4,8	4,1	5,5	-	-	-
Centre-sud	Proportion	1,5	29,5	67,3	1,7	-	-	100
	Erreur-type	1,1	6	6,1	1,2	-	-	-
<b>SELON L'ÂGE DE L'INDIVIDU</b>								
15 à 24 ans	Proportion	1,8	24,5	58,2	15,2	0,4	-	100
	Erreur-type	0,5	1,9	2,2	1,6	0,3	-	-
25 à 34 ans	Proportion	2,9	23,4	56,3	16,5	0,7	0,1	100
	Erreur-type	0,6	1,8	2	1,5	0,3	0,1	-
35 à 44 ans	Proportion	5,6	20,2	59,9	14,1	0,1	-	100
	Erreur-type	1,8	2,3	3	1,9	0,1	-	-
45 à 49 ans	Proportion	-	31,9	48,2	19,9	-	-	100
	Erreur-type	-	9,8	10,4	8,8	-	-	-



**Tableau 17 : Centre de santé consulté pour le suivi des grossesses**

	Estimation	CHU	CHR	CMA	CM	CSPS	Clinique cabinet	Religieux/ONG	Maternité isolée	Autres	Total
<b>NATIONAL</b>	Proportion	1	0,6	3,9	1,9	84,3	1,2	0,5	0,3	6,1	100
	Erreur-type	0,3	0,1	0,6	0,3	1,1	0,3	0,2	0,1	0,6	-
<b>SELON LE MILIEU DE RESIDENCE</b>											
Urbain	Proportion	3,1	1,9	16,2	6,3	53,3	5	2,5	0,8	10,8	100
	Erreur-type	1	0,4	2,4	1,4	3,2	1,3	0,9	0,5	2	-
Rural	Proportion	0,5	0,3	1	0,8	91,7	0,3	0,1	0,2	5	100
	Erreur-type	0,2	0,1	0,3	0,3	0,7	0,1	0,1	0,1	0,5	-
<b>SELON LA REGION DE RESIDENCE</b>											
Hauts-Bassins	Proportion	1,4	0,8	6,2	3,3	78	1	1,2	-	8	100
	Erreur-type	1	0,6	2,8	1,3	4,1	0,5	0,7	-	2,3	-
Boucle du Mouhoun	Proportion	1,6	0,1	2,2	0,6	91,5	0,2	0,2	-	3,6	100
	Erreur-type	1,1	0,1	1,5	0,4	2,6	0,1	0,2	-	1,4	-
Sahel	Proportion	0,7	0,1	0,3	-	92,9	-	0,9	0,4	4,6	100
	Erreur-type	0,7	0,1	0,1	-	1,9	-	0,6	0,4	1,7	-
Est	Proportion	-	-	0,7	-	96	0	-	-	3,3	100
	Erreur-type	-	-	0,4	-	1	0	-	-	0,9	-
Sud-ouest	Proportion	-	1,4	2,4	1,3	91,7	0,2	-	0,4	2,6	100
	Erreur-type	-	0,8	0,8	0,7	1,9	0,2	-	0,4	1,1	-
Centre-nord	Proportion	-	2,1	4,2	0,1	90,1	1,1	-	-	2,5	100
	Erreur-type	-	0,8	1,7	0,1	2,5	0,7	-	-	0,9	-
Centre-ouest	Proportion	-	0,7	1	2,7	86,9	0,1	0,1	0,8	7,7	100
	Erreur-type	-	0,4	0,8	1,3	2,5	0,1	0,1	0,8	1,9	-
Plateau-central	Proportion	0,2	-	1,8	0,4	89,1	0,1	-	-	8,4	100
	Erreur-type	0,2	-	0,9	0,4	2,5	0,1	-	-	2,2	-

Tableau 17 : Centre de santé consulté pour le suivi des grossesses (suite et fin)

	Estimation	CHU	CHR	CMA	CM	CSPS	Clinique cabinet	Réligieux/ONG	Marternité isolée	Autres	Total
<b>SELON LA REGION DE RESIDENCE</b>											
Nord	Proportion	-	1,1	0,8	0,1	87,2	0,1	-	-	10,7	100
	Erreur-type	-	0,5	0,5	0,1	2,1	0,1	-	-	2,1	-
Centre-est	Proportion	0,5	0,7	0,4	0,1	91,2	-	-	0,1	7	100
	Erreur-type	0,5	0,4	0,3	0,1	1,8	-	-	0,1	1,8	-
Centre	Proportion	4,9	-	16,1	7,7	50,3	8	2,6	1,6	8,8	100
	Erreur-type	1,6	-	3,3	2,2	4,8	2,1	1,4	0,9	2,7	-
Casca des	Proportion	-	1,3	3,2	3,1	89,3	0,4	0,3	-	2,5	100
	Erreur-type	-	0,7	1,4	1,7	2,7	0,4	0,3	-	1	-
Centre-sud	Proportion	-	1,1	4,7	2,1	79,4	0,2	-	-	12,5	100
	Erreur-type	-	1,1	1,7	1,5	3,5	0,2	-	-	3,1	-
<b>SELON L'ÂGE DE L'INDIVIDU</b>											
15 à 24 ans	Proportion	0,7	0,4	3,6	1,4	83,5	1	0,4	0,6	8,4	100
	Erreur-type	0,4	0,2	0,7	0,5	1,4	0,3	0,2	0,3	0,9	-
25 à 34 ans	Proportion	1,4	0,8	4,3	2,6	85,6	1,3	0,7	0,2	3,2	100
	Erreur-type	0,5	0,2	0,8	0,6	1,4	0,4	0,3	0,1	0,7	-
35 à 44 ans	Proportion	1	1	4,2	1,4	85	1,7	0,6	-	4,9	100
	Erreur-type	0,5	0,4	1,5	0,7	2,3	0,8	0,4	-	1,3	-
45 à 49 ans	Proportion	-	-	0,6	2,1	63	-	-	-	34,3	100
	Erreur-type	-	-	0,5	2,1	9,7	-	-	-	9,7	-

**Tableau 18 : Proportion des femmes de 15 à 49 ans ayant eu au moins une naissance vivante au cours de vie**

	Estimation	Oui	Non, mort-né avortement	Jamais eu de grossesse	Total
<b>NATIONAL</b>	Proportion	76	2,6	21,7	100
	Erreur-type	0,7	0,2	0,7	-
<b>MILIEU DE RESIDENCE</b>					
Urbain	Proportion	61	3,2	36,1	100
	Erreur-type	1,4	0,5	1,5	-
Rural	Proportion	81	2,4	16,4	100
	Erreur-type	0,5	0,2	0,5	-
<b>REGION</b>					
Hauts-Bassins	Proportion	75	3,2	22	100
	Erreur-type	1,6	0,6	1,7	-
Boucle du Mouhoun	Proportion	81	1,3	17,6	100
	Erreur-type	1,3	0,3	1,3	-
Sahel	Proportion	79	1,9	18,7	100
	Erreur-type	1,1	0,4	1,3	-
Est	Proportion	86	1,6	12,8	100
	Erreur-type	1,2	0,5	1,2	-
Sud-ouest	Proportion	82	5,7	12,8	100
	Erreur-type	1,6	1,4	1,3	-
Centre-nord	Proportion	79	2,5	18,4	100
	Erreur-type	1,4	0,6	1,2	-
Centre-ouest	Proportion	77	2,7	20,4	100
	Erreur-type	1,7	0,6	1,8	-
Plateau-central	Proportion	77	2,1	20,9	100
	Erreur-type	1,6	0,6	1,6	-
Nord	Proportion	80	3,1	16,9	100
	Erreur-type	1	0,5	1,1	-
Centre-est	Proportion	81	1,3	17,6	100
	Erreur-type	1,4	0,3	1,5	-
Centre	Proportion	57	3,3	39,4	100
	Erreur-type	2	0,7	2,1	-
Cascades	Proportion	79	2,5	18,6	100
	Erreur-type	1,9	0,6	1,9	-
Centre-sud	Proportion	80	1,8	17,8	100
	Erreur-type	1,8	0,5	1,8	-
<b>TRANCHE D'AGE DE L'INDIVIDU</b>					
15 à 24 ans	Proportion	48	4,9	46,8	100
	Erreur-type	1,2	0,4	1,2	-
25 à 34 ans	Proportion	91	1,4	7,2	100
	Erreur-type	0,7	0,3	0,6	-
35 à 44 ans	Proportion	98	0,5	1,8	100
	Erreur-type	0,3	0,1	0,3	-
45 à 49 ans	Proportion	97	0,5	2,5	100
	Erreur-type	0,6	0,2	0,6	-

**Tableau 19 : Age au premier accouchement**

VARIABLE DE CROISEMENT	Estimation (%)	Erreur-Type (%)	IC (95%)		CV (%)
			Inf (%)	Sup (%)	
<b>NATIONAL</b>	19,4	0,0	19,3	19,5	0,2
<b>MILIEU DE RESIDENCE</b>					
Urbain	20,6	0,1	20,4	20,9	0,6
Rural	19,1	0,0	19,0	19,2	0,2
<b>REGION</b>					
Boucle du Mouhoun	19,2	0,1	19,0	19,5	0,6
Cascades	19,0	0,1	18,8	19,2	0,5
Centre	21,0	0,2	20,6	21,3	0,8
Centre Est	19,6	0,1	19,3	19,8	0,7
Centre Nord	18,7	0,1	18,5	18,9	0,6
Centre Ouest	19,7	0,1	19,5	19,9	0,5
Centre Sud	19,1	0,2	18,8	19,4	0,8
Est	19,0	0,1	18,7	19,2	0,6
Hauts Bassins	19,8	0,2	19,4	20,2	1,0
Nord	19,3	0,1	19,1	19,5	0,5
Plateau Central	19,2	0,2	18,9	19,5	0,9
Sahel	18,3	0,2	18,0	18,6	0,9
Sud-Ouest	18,9	0,2	18,6	19,2	0,9
<b>TRANCHE D'AGE DE L'INDIVIDU</b>					
15 à 24 ans	18,2	0,1	18,1	18,3	0,3
25 à 34 ans	19,6	0,1	19,5	19,8	0,3
35 à 44 ans	20,1	0,1	19,9	20,3	0,5
45 à 54 ans	19,9	0,1	19,7	20,2	0,5

**Tableau 20 : Principale méthode de contraception utilisée selon la région**

	Estimation	Stérilisation féminine	Stérilisation masculine	Pilule	Dispositif intra-utérin	Inject ions	Impl ants	Préser vatifs
<b>NATIONAL</b>	%	0,3	0,1	12,4	0,8	21,9	12,7	15,8
	Erreur-type	0,1	0,1	1	0,2	1,2	0,8	1,3
<b>REGION</b>								
Hauts-Bassins	%	0,3	-	17,3	0,4	13,5	17,1	20,8
	Erreur-type	0,2	-	3,8	0,2	1,8	2,9	2,9
Boucle du Mouhoun	%	-	0	11,8	0,2	28	6	6,3
	Erreur-type	-	0	1,8	0,2	3,8	1,3	1,8
Sahel	%	-	0,1	13,3	-	22,2	5,1	0,4
	Erreur-type	-	0,1	3,5	-	3,9	1,6	0,3
Est	%	0,1	-	10,8	-	46,8	27,6	6,6
	Erreur-type	0,1	-	3,3	-	4,4	3,9	2,2
Sud-ouest	%	0,2	-	11,1	1	15,9	22,2	11,3
	Erreur-type	0,1	-	2	0,4	3,1	4,2	2,4
Centre-nord	%	0	-	5,1	0	37	11,5	7,5
	Erreur-type	0	-	1,7	0	4,5	2,6	2,2
Centre-ouest	%	-	0,1	4,1	1,5	17	12,9	12,5
	Erreur-type	-	0,1	1,3	1	3,1	2,5	2,4
Plateau-central	%	0,3	-	7	0,5	27,9	8,7	4,1
	Erreur-type	0,3	-	3,2	0,5	3	2,5	1,9
Nord	%	-	0,4	16,4	0,1	28,6	6,6	2,6
	Erreur-type	-	0,3	3,8	0,1	4	1,9	0,9
Centre-est	%	0,7	-	23,8	0,1	25,5	8	7,6
	Erreur-type	0,5	-	3,9	0,1	3,7	2	1,7
Centre	%	0,5	0,5	13,7	2	11,2	11,8	39,7
	Erreur-type	0,3	0,5	2	0,9	1,8	1,6	3,4
Cascades	%	1,1	-	15,4	3,1	19,1	10,2	10,7
	Erreur-type	0,6	-	3,9	1,3	3,4	2,3	3
Centre-sud	%	0,4	0,2	4,2	0,1	22	25,8	21,9
	Erreur-type	0,4	0,1	2	0,1	4,1	4,5	4

**Tableau 20 : Principale méthode de contraception utilisée selon la région (Suite et fin)**

	Estimation	Allaitement	Abstinence périodique	Retrait (coït interrompu)	Gris-gris méthodes	Autres	Total
<b>NATIONAL</b>	%	8,6	26,4	0,1	0,5	0,3	100
	Erreur-type	0,7	1,4	0,1	0,2	0,1	-
<b>REGION</b>							
Hauts-Bassins	%	9,8	19,9	0,2	0,2	0,5	100
	Erreur-type	1,6	2,4	0,2	0,2	0,3	-
Boucle du Mouhoun	%	2	44,9	-	0,5	0,2	100
	Erreur-type	1,2	3,3	-	0,3	0,2	-
Sahel	%	16	41,3	-	1,6	-	100
	Erreur-type	3,6	6,2	-	1,2	-	-
Est	%	3,9	3,7	-	-	0,6	100
	Erreur-type	2,7	2,2	-	-	0,4	-
Sud-ouest	%	20,3	14,9	-	2,2	1	100
	Erreur-type	3,7	3,3	-	1,4	0,7	-
Centre-nord	%	6,2	32,7	-	-	-	100
	Erreur-type	2,1	3,5	-	-	-	-
Centre-ouest	%	7,5	43,4	-	1	-	100
	Erreur-type	2,1	5,6	-	1	-	-
Plateau-central	%	7,2	44,2	-	-	0	100
	Erreur-type	1,5	4,1	-	-	0	-
Nord	%	1,3	43,1	-	-	0,8	100
	Erreur-type	0,6	5,9	-	-	0,8	-
Centre-est	%	24,2	7,9	-	1,9	0,4	100
	Erreur-type	3,7	2,6	-	1,5	0,3	-
Centre	%	6,8	12,4	0,5	0,4	0,5	100
	Erreur-type	1,7	2,8	0,3	0,3	0,3	-
Cascades	%	21,1	18,6	-	0,7	-	100
	Erreur-type	5,9	4,4	-	0,7	-	-
Centre-sud	%	1,9	23,4	-	-	-	100
	Erreur-type	1,3	5	-	-	-	-

**Tableau 21 : Principale méthode de contraception utilisée selon le milieu de résidence et le sexe**

	Estimation	Stérilisation féminine	Stérilisation masculine	Pilule	Dispositif intra-utérin	Injectifs	Implants	Préservatifs
<b>MILIEU DE RESIDENCE</b>								
Urbain	%	0,5	0,4	18,2	1,6	12,9	12,3	33,5
	Erreur-type	0,2	0,3	2,2	0,5	1,2	1,1	2,5
Rural	%	0,2	0	9,6	0,4	26,1	12,8	7,7
	Erreur-type	0,1	0	0,9	0,2	1,4	1,1	0,7
<b>TRANCHE D'AGE DE L'INDIVIDU</b>								
15 à 24 ans	%	0,2	0	10,9	0,4	17,6	9,2	28,7
	Erreur-type	0,1	0	1,2	0,2	1,6	1	2,4
25 à 34 ans	%	0,3	0	13,7	1	24,1	12,9	12,7
	Erreur-type	0,1	0	1,3	0,4	1,4	1,1	1,2
35 à 44 ans	%	0,4	0,4	10,6	0,9	25,1	17,2	5,5
	Erreur-type	0,2	0,4	1,2	0,5	1,7	1,6	1
45 à 49 ans	%	-	0,4	18,6	0,5	17,2	13,4	3,1
	Erreur-type	-	0,4	3,7	0,4	3	2,6	1,3

**Tableau 21 : Principale méthode de contraception utilisée selon le milieu de résidence et le sexe (Suite et fin)**

	Estimation	Allaitement	Abstinence périodique	Retrait (coït interrompu)	Gris-gris méthodes	Autres	Total
<b>MILIEU DE RESIDENCE</b>							
Urbain	%	6,4	13,4	0,3	0,3	0,3	100
	Erreur-type	1,1	1,8	0,2	0,2	0,1	-
Rural	%	9,7	32,4	0,1	0,6	0,4	100
	Erreur-type	0,9	1,6	0,1	0,2	0,1	-
<b>TRANCHE D'AGE DE L'INDIVIDU</b>							
15 à 24 ans	%	11,8	20,8	-	0	0,3	100
	Erreur-type	1,3	1,5	-	0	0,2	-
25 à 34 ans	%	8,7	25,6	0	0,6	0,4	100
	Erreur-type	0,9	1,6	0	0,2	0,2	-
35 à 44 ans	%	5,2	32,9	0,4	0,7	0,5	100
	Erreur-type	0,8	2,1	0,3	0,3	0,2	-
45 à 49 ans	%	2,5	41,4	0,9	2,1	-	100
	Erreur-type	1,2	4	0,8	1,2	-	-

**Tableau 22 : Raison principale de non utilisation d'une méthode contraceptive selon la région**

	Estimation	Pas de partenaire abstinence	Veut avoir des enfants	Partenaire ne veut pas	Interdit par ma religion
<b>NATIONAL</b>	Proportion	35,9	27,3	14,1	3,8
	Erreur-type	1,1	0,9	0,8	0,4
<b>REGION</b>					
Hauts-Bassins	Proportion	36	28,9	12,5	10,7
	Erreur-type	2,5	2,7	1,8	2,2
Boucle du Mouhoun	Proportion	31,5	28,7	16,3	0,5
	Erreur-type	3,2	3,2	2,3	0,3
Sahel	Proportion	20,4	45,3	13,4	4,8
	Erreur-type	1,6	4,7	2,8	1,4
Est	Proportion	15,2	29	9,5	3,7
	Erreur-type	1,8	2,9	1,7	1,6
Sud-ouest	Proportion	32,6	34,8	5,7	0,3
	Erreur-type	3	3,4	1,5	0,3
Centre-nord	Proportion	34,7	26,5	15,3	0,9
	Erreur-type	3,5	2,5	3,7	0,4
Centre-ouest	Proportion	48	26,5	14,6	1,2
	Erreur-type	3,5	2,7	3,1	0,6
Plateau-central	Proportion	46	26,8	11,6	3,9
	Erreur-type	3,5	3,7	3	1,6
Nord	Proportion	26,1	21,5	31,4	2,1
	Erreur-type	2,8	2,2	3,1	0,7
Centre-est	Proportion	34	25	14,9	9,8
	Erreur-type	2,9	3,1	1,9	2,1
Centre	Proportion	58,3	17,4	4,7	3,1
	Erreur-type	2,5	1,9	0,9	0,9
Cascades	Proportion	30,8	41	12,9	1,6
	Erreur-type	3	4,3	2	0,8
Centre-sud	Proportion	31,3	24,2	29,9	2,5
	Erreur-type	3,3	2,6	3,1	0,8



**Tableau 22 : Raison principale de non utilisation d'une méthode contraceptive selon la région (Suite et fin)**

		Ignore l'existence des méthodes	Méthodes trop chères	Inaccessible	Autres	Total
<b>NATIONAL</b>	Proportion	4,7	1,6	0,5	12,3	100
	Erreur-type	0,4	0,4	0,1	0,6	-
<b>REGION</b>						
Hauts-Bassins	Proportion	3,3	0,2	0,2	8,1	100
	Erreur-type	0,9	0,2	0,2	1,4	-
Boucle du Mouhoun	Proportion	7,2	2,6	1,3	12	100
	Erreur-type	2,2	2,1	0,4	1,7	-
Sahel	Proportion	13,3	0,2	0,4	2,2	100
	Erreur-type	2,3	0,2	0,3	0,6	-
Est	Proportion	5,2	0,9	-	36,6	100
	Erreur-type	1,9	0,3	-	2,2	-
Sud-ouest	Proportion	3,3	5,6	0,1	17,6	100
	Erreur-type	1,3	2	0,1	2,7	-
Centre-nord	Proportion	7,7	5,8	1,3	7,8	100
	Erreur-type	1,7	3,5	0,7	1,4	-
Centre-ouest	Proportion	3,4	0,5	0,1	5,8	100
	Erreur-type	0,9	0,3	0,1	1,7	-
Plateau-central	Proportion	3,1	1,1	1,1	6,5	100
	Erreur-type	1	0,7	0,6	1,2	-
Nord	Proportion	8,9	2,3	0,3	7,3	100
	Erreur-type	2,2	0,7	0,3	1,5	-
Centre-est	Proportion	0,8	1,5	0	14	100
	Erreur-type	0,3	0,7	0	2,2	-
Centre	Proportion	0,2	0,7	0,4	15,3	100
	Erreur-type	0,2	0,3	0,2	1,6	-
Cascades	Proportion	5,9	0,4	0,4	7	100
	Erreur-type	1,5	0,2	0,3	1,2	-
Centre-sud	Proportion	2,3	0,7	0,4	8,6	100
	Erreur-type	0,7	0,4	0,3	1,7	-

**Tableau 23 : Raison principale de non utilisation d'une méthode contraceptive selon le milieu de résidence et la tranche d'âge de l'individu**

	Estimation	Pas de partenaire abstinence	Veut avoir des enfants	Partenaire ne veut pas	Interdit par la religion	Ignore l'existence des méthodes	Méthodes des trophées	Inaccessible	Autres	Total
<b>MILIEU DE RESIDENCE</b>										
Urbain	%	53,9	18,8	8,5	4,5	0,7	0,6	0,2	12,8	100
	Erreur-type	1,9	1,4	0,9	0,8	0,2	0,2	0,1	1,1	-
Rural	%	29,9	30,1	15,9	3,5	6	1,9	0,5	12,2	100
	Erreur-type	1	1,1	0,9	0,5	0,6	0,5	0,1	0,8	-
<b>TRANCHE D'AGE DE L'INDIVIDU</b>										
15 à 24 ans	%	55,6	24,6	8,5	2,2	3,1	1	0,2	4,8	100
	Erreur-type	1,5	1,2	0,7	0,4	0,5	0,3	0,1	0,5	-
25 à 34 ans	%	19,5	36,4	18,1	4,7	5,7	2,2	0,5	12,9	100
	Erreur-type	1,3	1,5	1,2	0,6	0,7	0,5	0,2	1,1	-
35 à 44 ans	%	18,3	29,1	20,3	5,3	6,3	1,7	0,5	18,5	100
	Erreur-type	1,2	1,5	1,3	0,7	0,8	0,4	0,2	1,2	-
45 à 49 ans	%	27,1	11,7	15,2	5,3	5,5	2,1	1,3	31,9	100
	Erreur-type	1,9	1,3	1,6	1	0,8	0,8	0,6	2,2	-



