

~~~~~  
MINISTERE DE L'ECONOMIE ET DES FINANCES

-----  
Secrétariat Général

-----  
*Institut National de la Statistique et de la Démographie*  
(I.N.S.D.)



# **INDICES DU COMMERCE EXTERIEUR DU** **BURKINA FASO**

*Troisième trimestre 2010*

Novembre 2010

## Tables des matières

|                                                                                   |    |
|-----------------------------------------------------------------------------------|----|
| SIGLES ET ABREVIATIONS                                                            | 2  |
| LISTE DES TABLEAUX                                                                | 3  |
| LISTE DES GRAPHIQUES                                                              | 3  |
| AVANT-PROPOS                                                                      | 4  |
| NOTE METHODOLOGIQUE                                                               | 5  |
| 1- EVOLUTION GENERALE DU COMMERCE EXTERIEUR                                       | 6  |
| 1.1- Evolution de la Balance Commerciale et du taux de couverture                 | 6  |
| 2- INDICES A L'EXPORTATION                                                        | 8  |
| 2.1- Indices Synthétiques à l'exportation                                         | 8  |
| 2.1.1- Indice des Valeurs Totales (IVT) à l'exportation                           | 8  |
| 2.1.2- Indice Paasches des Prix (IPP) à l'exportation                             | 9  |
| 2.1.3- Indice Laspeyres des Quantités (ILQ) à l'exportation                       | 9  |
| 2.2- Indices des Produits à l'exportation                                         | 10 |
| 2.2.1- Coton (Code :263)                                                          | 10 |
| 2.2.2- Animaux Vivants pour alimentation humaine (Code:001)                       | 11 |
| 2.2.3- Graines et fruits oléagineux, servant à extraire l'huile (Code:222)        | 11 |
| 2.2.4- Cuirs et peaux préparés (Code:611)                                         | 12 |
| 2.2.5- Or non monétaire (a l'exclusion des minerais et concentre d'or) (code 971) | 12 |
| 3- INDICES A L'IMPORTATION                                                        | 13 |
| 3.1- Indices Synthétiques à l'importation                                         | 13 |
| 3.1.1- Indice des Valeurs Totales (IVT) à l'importation                           | 13 |
| 3.1.2- Indice Paasches des Prix (IPP) à l'importation                             | 14 |
| 3.1.3- Indice Laspeyres des Quantités (ILQ) à l'importation                       | 14 |
| 3.2- Indices des Produits à l'importation                                         | 15 |
| 3.2.1- Produits raffinés du pétrole (Code:334)                                    | 15 |
| 3.2.2- Riz (Code:042)                                                             | 15 |
| 3.2.3- Produits médicaux et pharmaceutiques (Code:541)                            | 16 |
| 3.2.4- Froment (avec l'épeautre) et méteil non moulus (code :041)                 | 16 |
| 3.2.5- Chaux, Ciments et matériaux de construction fabriqués (Code:661)           | 16 |
| 4- AUTRES INDICES DU COMMERCE EXTERIEUR                                           | 17 |
| 4.1- Indice des Termes de l'Echange (ITE)                                         | 17 |
| 4.2- Indice du Gain à l'Exportation (IGE)                                         | 18 |

## **SIGLES ET ABREVIATIONS**

|             |                                                          |
|-------------|----------------------------------------------------------|
| <b>INSD</b> | Institut National de la Statistique et de la Démographie |
| <b>DSSE</b> | Direction des Statistiques et des Synthèses Economiques  |
| <b>SSE</b>  | Service des Statistiques des Echanges                    |
| <b>ICE</b>  | Indices du Commerce Extérieur                            |
| <b>CTCI</b> | Classification Type pour le Commerce International       |
| <b>SH</b>   | Système Harmonisé                                        |
| <b>TC</b>   | Taux de couverture                                       |
| <b>BC</b>   | Balance commerciale                                      |
| <b>IPP</b>  | Indice Paaches des Prix                                  |
| <b>ILQ</b>  | Indice Laspeyres des Quantités                           |
| <b>IVT</b>  | Indice des Valeurs Totales                               |
| <b>ITE</b>  | Indice des Termes de l'échange                           |
| <b>IGE</b>  | Indice de Gain à l'exportation                           |
| <b>2T09</b> | Deuxième Trimestre 2009                                  |
| <b>3T09</b> | Troisième Trimestre 2009                                 |
| <b>4T09</b> | Quatrième Trimestre 2009                                 |
| <b>2T10</b> | Deuxième Trimestre 2010                                  |

## **LISTE DES TABLEAUX**

- Tableau 1: Evolution du Commerce Extérieur en valeurs (en milliards de FCFA)
- Tableau 2: Evolution des Indices Synthétiques à l'exportation
- Tableau 3: Evolution des Indices du Coton
- Tableau 4: Evolution des Indices des Animaux vivants pour alimentation humaine
- Tableau 5: Evolution des Indices des Graines et fruits oléagineux
- Tableau 6: Evolution des Indices des Cuirs et peaux préparés
- Tableau 7: Evolution des Indices de l'or non monétaire
- Tableau 8: Evolution des Indices Synthétiques à l'importation
- Tableau 9: Evolution des Indices des Produits raffinés du pétrole
- Tableau 10: Evolution des Indices du Riz
- Tableau 11: Evolution des Indices des Produits médicinaux et pharmaceutiques
- Tableau 12: Evolution des Indices du Froment (avec l'épeautre) et méteil non moulus
- Tableau 13: Evolution des Indices de la chaux, des Ciments et matériaux de construction
- Tableau 14: Evolution d'autres indices du commerce extérieur

## **LISTE DES GRAPHIQUES**

- Graphique 1: Evolution de la balance commerciale et du taux de couverture de 2005 à 2010
- Graphique 2: Evolution des Exportations et Importations (En milliards FCFA de 2005 à 2010)
- Graphique 3: Indice des Valeurs Totales (IVT) à l'Exportation de 2005 à 2010
- Graphique 4: cours de l'or (Londres - US \$/troy oz)
- Graphique 5: Evolution de l'Indice Paasches des Prix (IPP) à l'Exportation de 2005 à 2010
- Graphique 6: Indice Laspeyres des Quantités (ILQ) à l'Exportation de 2005 à 2010
- Graphique 7: Evolution des Indices des Valeurs Totales (IVT) à l'Importation de 2005 à 2010
- Graphique 7: Evolution de l'Indice Paasches des Prix (IPP) à l'Importation de 2005 à 2010
- Graphique 9: Evolution de l'Indice Laspeyres des Quantités (ILQ) à l'Importation de 2005 à 2010
- Graphique 10: Evolution de l'indice des Termes de l'Echange (ITE) de 2005 à 2010
- Graphique 11: Evolution de l'Indice de Gain à l'Exportation (IGE) de 2005 à 2010

## AVANT-PROPOS

L'Institut National de la Statistique et de la Démographie (INSD), a le plaisir de mettre à la disposition des utilisateurs des statistiques du commerce extérieur du Burkina Faso, la note d'analyse des Indices du Commerce Extérieur (ICE) du deuxième trimestre 2010

Cette publication qui se veut trimestrielle a été élaborée par le service des statistiques des échanges de l'INSD et vient compléter les publications annuelles que sont la **situation du commerce extérieur du Burkina Faso** et l'**annuaire du commerce extérieur**.

Cette note d'analyse propose une batterie d'indicateurs suivis de commentaires, donnant ainsi à l'utilisateur une vue synthétique de l'évolution trimestrielle du Commerce Extérieur.

Nous adressons nos vifs remerciements à tous ceux qui ont contribué à l'élaboration de ce document, notamment les services des douanes du Burkina Faso pour la mise à disposition à temps du fichier mensuel de déclaration douanière, tous les utilisateurs des statistiques du commerce extérieur dont les contributions ont permis l'amélioration de la présente publication.

En espérant que ce document réponde à vos attentes, l'Institut reste ouvert à toutes critiques et suggestions pour améliorer les prochaines éditions.

Le Directeur Général

Bamory OUATTARA  
Chévalier de l'ordre du mérite

## NOTE METHODOLOGIQUE

Cette note permet aux lecteurs de savoir comment les différents indicateurs qui lui sont proposés ont été obtenus. Cette clarification passe par un bref aperçu de la source d'information, la nomenclature utilisée et les indices proposés.

### La Source d'information:

Les données brutes sur le commerce extérieur proviennent essentiellement des Services de la Douane. Ces données sont fournies pour tous les produits ayant fait l'objet d'exportation ou d'importation (d'où l'appellation de commerce officiel ou spécial dans le vocabulaire du commerce international), en valeur et en volume, par mois, trimestre ou année.

### La Nomenclature des produits:

Dans l'élaboration des statistiques du Commerce Extérieur, les marchandises sont regroupées et classées selon une certaine nomenclature. Il existe plusieurs nomenclatures sur le Commerce Extérieur dont la "Classification Type pour le Commerce International " (CTCI) et le Système Harmonisé (SH).

C'est la CTCI qui a été privilégiée (c'est la CTCI révisée 4, version plus améliorée, qui est utilisée ici) par rapport au Système Harmonisé (SH) car elle est fondée sur le critère d'utilisation économique des produits, contrairement au SH qui s'appuie plus sur le critère tarifaire.

### Les Indices:

Le champ couvert par les indices qui sont proposés ici est le commerce spécial et officiel, à l'importation comme à l'exportation et selon la nomenclature CTCI.

L'année de base, qui sert de référence à la comparaison des grandeurs, est l'année 2007. Il sera procédé à un changement de base tous les 5 ans pour tenir compte des modifications éventuelles de la structure des importations et des exportations ou de la couverture de l'échantillon utilisé pour le calcul des indices.

Les indicateurs suivants sont proposés aux utilisateurs:

- Le Solde de la Balance Commerciale et le Taux de Couverture;
- Les Indices Synthétiques: Indice des Valeurs Totales, Indice Paasches des Prix, Indice Laspeyres des Quantités;
- Les Indices Élémentaires des principaux produits à l'exportation comme à l'importation;
- L'indice des Termes de l'Echange et l'Indice de Gain à l'Exportation.

Il est évident qu'un seul indice ne peut pas rendre compte de la complexité de l'évolution du Commerce Extérieur. D'où la multiplicité et la complémentarité des différents indicateurs.

Par exemple les données en valeur ne permettent pas de distinguer des variations de volume de celles qui résultent de mouvements de prix ou de modification des parités monétaires: un déficit de balance commerciale dû à une augmentation brutale des prix du pétrole brut n'a pas la même signification et n'appelle pas aux mêmes mesures de politique économique qu'un déficit dû à une augmentation en volume des importations ou à une diminution en volume des exportations.

## 1- EVOLUTION GENERALE DU COMMERCE EXTERIEUR

Les échanges du Burkina Faso avec le Reste Du Monde sont caractérisés depuis longtemps par un important déséquilibre en raison de son faible niveau d'industrialisation. En effet, l'importance des importations conjuguée à la faiblesse des cours des principaux produits d'exportation (coton) entraînent un déficit structurel de sa Balance Commerciale. Cependant, depuis 2007 avec la reprise de la production aurifère et la hausse continue du cours de cette matière, le taux de couverture des exportations par les importations connaît une amélioration progressive.

### 1.1- Evolution de la Balance Commerciale et du taux de couverture

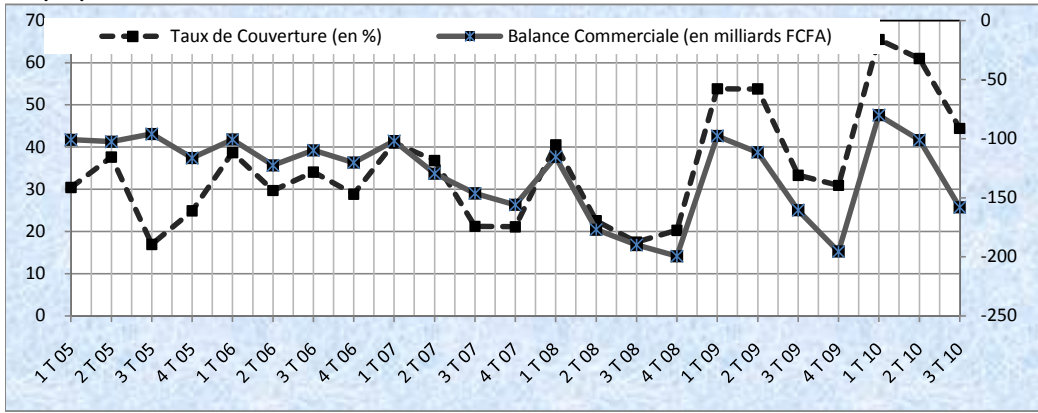
De 2005 à 2010, la Balance Commerciale du Burkina Faso est restée déficitaire à cause de son économie extravertie caractérisée d'une part par des importations sans cesse croissantes des produits tels que le pétrole raffiné, le riz, les produits médicaux et pharmaceutiques, le ciment et les matériaux de construction et d'autre part, par des exportations non diversifiées, concentrées autour de quelques produits dont le cours fluctue énormément.

Tableau 1: Evolution du Commerce Extérieur en valeurs (en milliards de FCFA)

| Libellé             | Trimestres |        |        |        |        | Glissement      |            |
|---------------------|------------|--------|--------|--------|--------|-----------------|------------|
|                     | 3 T 09     | 4 T 09 | 1 T 10 | 2 T 10 | 3 T 10 | Trimestriel (%) | Annuel (%) |
| <b>Exportations</b> | 80,2       | 87,5   | 152,2  | 158,2  | 126,4  | -20,1           | 57,5       |
| <b>Importations</b> | 240,8      | 283,0  | 232,4  | 259,4  | 284,5  | 9,7             | 18,1       |
| <b>BC</b>           | -160,6     | -195,5 | -80,2  | -101,2 | -158,1 | 56,3            | -1,5       |
| <b>TC (%)</b>       | 33,3       | 30,9   | 65,5   | 61,0   | 44,4   |                 |            |

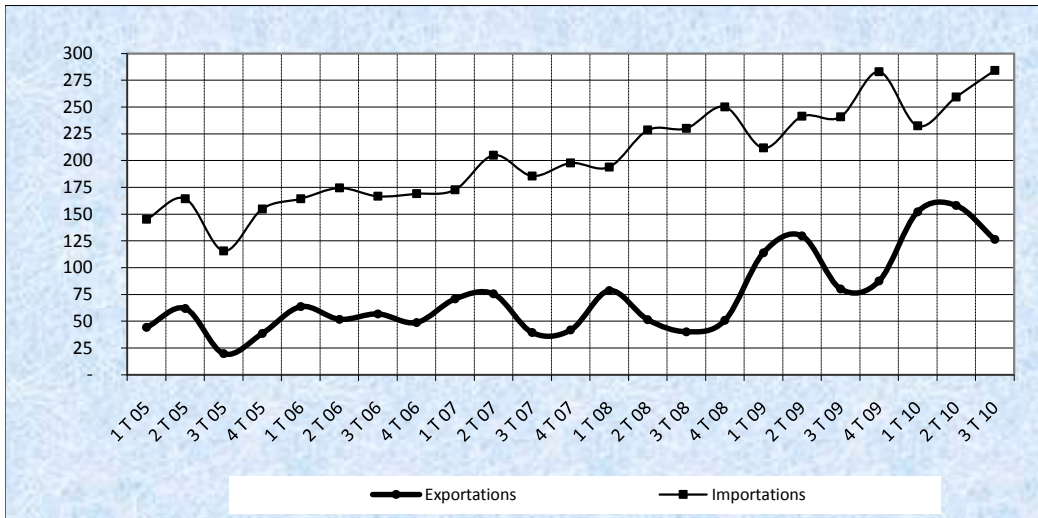
Les exportations du Burkina ont connu une baisse de 20,1 % au troisième trimestre comparativement au second tandis que les importations enregistrent une hausse relative de 9,7 %, détériorant davantage la balance commerciale qui est déficitaire de 158,1 milliards de FCFA. Cependant, par rapport au troisième trimestre 2009, une petite amélioration de la balance commerciale de 1,5% est enregistré.

**Graphique 1: Evolution de la balance commerciale et du taux de couverture de 2005 à 2010**



Comparativement au troisième trimestre de l'année 2009, les exportations du Burkina ont connu au cours du troisième trimestre de 2010 une hausse de 57,5 % tandis que les importations étaient en hausse de 18,1%. Les exportations ont donc cru beaucoup plus vite que les importations, mais elles n'ont pas pu permettre au Burkina de satisfaire ses besoins d'importations, ce qui se traduit par un solde négatif de 158,1 milliards (contre -160,6 milliards en 2009). Au total, les exportations du troisième trimestre ont permis de couvrir 44,4 % des besoins d'importations.

**Graphique 2: Evolution des Exportations et Importations (En milliards FCFA de 2005 à 2010)**





## 2- INDICES A L'EXPORTATION

Les indices à l'exportation comprennent des indices synthétiques: l'indice des valeurs totales, l'indice Paasches des prix et l'indice Laspeyres des quantités. Ces indices sont calculés à partir des indices élémentaires des différents produits et à chaque période.

### 2.1- Indices Synthétiques à l'exportation

En glissement trimestriel, seul l'Indice Paasches des prix a connu une hausse de 27,1% due à la bonne tenue du cours de l'or essentiellement. Les indice des valeurs totales et de quantité ont connu des baisses respectives de 21,9% et 38,6%. Les prix des produits exportés ont donc connu une hausse relativement au second trimestre de 2010. Pourtant le Burkina a moins exporté au cours de ce trimestre comparativement au précédent même si par rapport au meme trimestre de 2009, on a à peu près le même niveau des exportations.

Tableau 2: Evolution des Indices Synthétiques à l'exportation

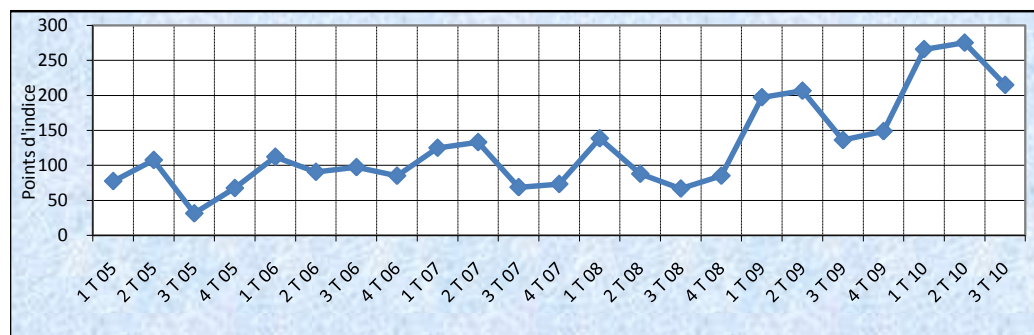
| Libellé | Trimestres |        |        |        |        | Glissement      |            |
|---------|------------|--------|--------|--------|--------|-----------------|------------|
|         | 3 T 09     | 4 T 09 | 1 T 10 | 2 T 10 | 3 T 10 | Trimestriel (%) | Annuel (%) |
| IPP     | 154,9      | 165,7  | 172,1  | 190,9  | 242,6  | 27,1            | 56,6       |
| ILQ     | 87,8       | 89,8   | 154,5  | 144,1  | 88,6   | -38,6           | 0,8        |
| IVT     | 136,1      | 148,7  | 265,9  | 275,2  | 214,8  | -21,9           | 57,8       |

#### 2.1.1- Indice des Valeurs Totales (IVT) à l'exportation

Cet indice a enregistré une baisse de sa valeur au troisième trimestre 2010 par rapport au second trimestre 2010 de 21,9%. Cette hausse s'explique en grande partie par une baisse significative du volume des principaux produits à l'exportation tels que l'or, le coton, les graines et fruits oléagineux.

En glissement annuel, cet indice connaît une hausse de 57,8%. Ainsi, La valeur des exportations burkinabè connaît une relative appréciation par rapport au troisième trimestre de 2009.

Graphique 3: Indice des Valeurs Totales (IVT) à l'Exportation de 2005 à 2010

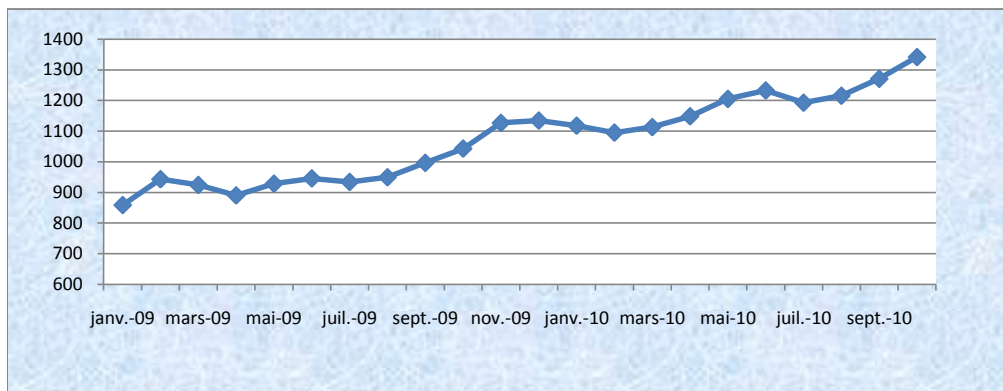


### 2.1.2- Indice Paasches des Prix (IPP) à l'exportation

L'Indice Paasches des Prix (IPP) à l'exportation maintient sa tendance haussière amorcée depuis le deuxième trimestre 2009. Il s'est établi à 242,6 au troisième trimestre 2010.

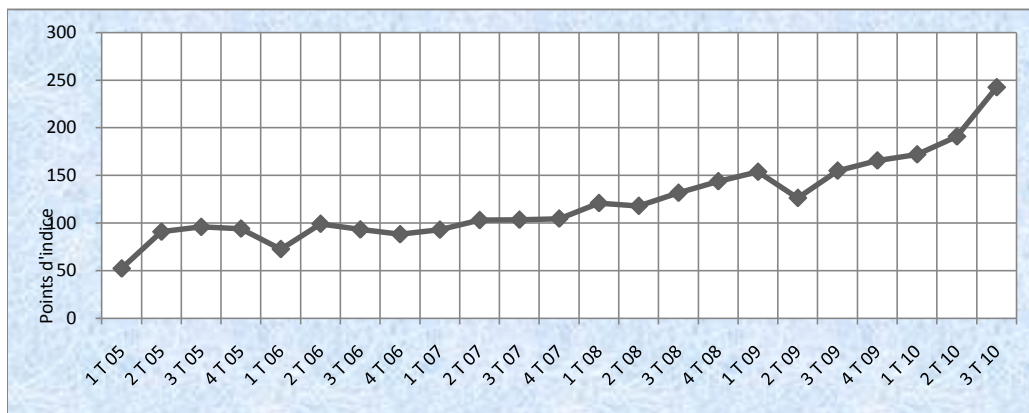
En glissement trimestriel, les prix des biens exportés ont connu une hausse de 27,1% comparativement au deuxième trimestre 2010. Cette évolution est principalement due à la hausse des prix à l'exportation de l'or non monétaire dont le cours international continue de croître comme le montre le graphique ci dessous .

Graphique 4: cours de l'or (Londres - US \$/troy oz)



source: INSEE

Graphique 5: Evolution de l' Indice Paasches des Prix (IPP) à l'Exportation de 2005 à 2010

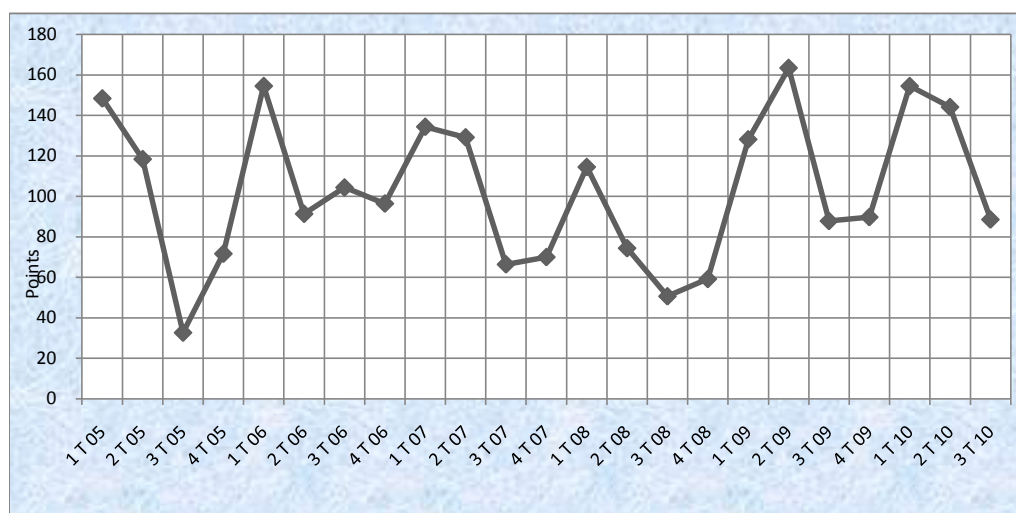


### 2.1.3- Indice Laspeyres des Quantités (ILQ) à l'exportation

L'indice Laspeyres des Quantités (ILQ) à l'exportation connaît une baisse de 38,6% par rapport au deuxième trimestre 2010. Cette baisse s'explique principalement par la fin des exportations des principaux produits saisonniers d'exportation du Burkina.

En comparaison au troisième trimestre 2009, le volume des exportations a augmenté de 0,8% au cours du troisième trimestre de 2010.

**Graphique 6: Indice Laspeyres des Quantités (ILQ) à l'Exportation de 2005 à 2010**



## 2.2- Indices des Produits à l'exportation

Cette partie présente l'évolution des indices élémentaires des cinq principaux produits à l'exportation du Burkina Faso que sont: le coton égrené, les graines et fruits oléagineux, les cuirs et peaux préparés, les animaux vivants pour alimentation humaine et l'or non monétaire.

### 2.2.1- Coton (Code :263)

L'examen des statistiques du commerce extérieur révèle que le coton reste parmi les principales sources de devises. Aussi bien en glissement annuel que trimestriel, les indices des valeurs totales et les indices des quantités du coton connaissent une importante baisse imputable à la fin de la campagne cotonnière. L'indice des valeurs unitaires enregistre une faible augmentation en glissement annuel (+ 5,8%).

**Tableau 3: Evolution des Indices du Coton**

| Libellé                       | Trimestres |        |        |        |        | Glissement      |            |
|-------------------------------|------------|--------|--------|--------|--------|-----------------|------------|
|                               | 3 T 09     | 4 T 09 | 1 T 10 | 2 T 10 | 3 T 10 | Trimestriel (%) | Annuel (%) |
| Indices des Valeurs Totales   | 43,6       | 25,5   | 141,1  | 103,9  | 4,5    | -95,6           | -89,6      |
| Indices des Valeurs Unitaires | 97,9       | 108,4  | 114,6  | 118,1  | 103,5  | -12,3           | 5,8        |
| Indices des Quantités         | 44,5       | 23,5   | 123,2  | 88,0   | 4,4    | -95,0           | -90,2      |

## 2.2.2- Animaux Vivants pour alimentation humaine (Code:001)

Les exportations d'animaux vivants ont connu une amélioration comparativement au second trimestre. En effet, l'indice de valeurs totales et l'indice des quantités ont enregistré une hausse de (10,4% et 21,8% respectivement). Cependant en glissement annuel, on note une contreperformance de cette filière comparativement au même trimestre de 2009 et on enregistre des baisses relatives de 29,1% et 28,1 % respectivement pour ces indices.

**Tableau 4: Evolution des Indices des Animaux vivants pour alimentation humaine**

| Libellé                       | Trimestres |        |        |        |        | Glissement      |            |
|-------------------------------|------------|--------|--------|--------|--------|-----------------|------------|
|                               | 3 T 09     | 4 T 09 | 1 T 10 | 2 T 10 | 3 T 10 | Trimestriel (%) | Annuel (%) |
| Indices des Valeurs Totales   | 389,5      | 408,4  | 213,2  | 250,1  | 276,2  | 10,4            | -29,1      |
| Indices des Valeurs Unitaires | 145,6      | 151,1  | 165,4  | 158,4  | 143,6  | -9,4            | -1,4       |
| Indices des Quantités         | 267,5      | 270,4  | 128,9  | 157,9  | 192,4  | 21,8            | -28,1      |

## 2.2.3- Graines et fruits oléagineux, servant à extraire l'huile (Code:222)

Les échanges de graines et de fruits oléagineux tels que l'arachide, le sésame et la graine de coton ont continué à chuter au cours du troisième trimestre de 2010. En glissement trimestriel, les indices (valeurs totales et de quantités) enregistrent une baisse importante. Cependant, cette évolution est moindre pour l'indice des valeurs unitaires, tributaires des cours des matières premières agricoles sur le marché mondial.

**Tableau 5: Evolution des Indices des Graines et fruits oléagineux**

| Libellé                       | Trimestres |        |        |        |        | Glissement      |            |
|-------------------------------|------------|--------|--------|--------|--------|-----------------|------------|
|                               | 3 T 09     | 4 T 09 | 1 T 10 | 2 T 10 | 3 T 10 | Trimestriel (%) | Annuel (%) |
| Indices des Valeurs Totales   | 34,4       | 163,7  | 573,7  | 141,5  | 31,1   | -78,0           | 9,6        |
| Indices des Valeurs Unitaires | 288,0      | 333,4  | 391,1  | 345,7  | 350,4  | 1,4             | 21,7       |
| Indices des Quantités         | 11,9       | 49,1   | 146,7  | 40,9   | 8,9    | -78,3           | 25,7       |

### 2.2.4- Cuirs et peaux préparés (Code:611)

En glissement trimestriel , les indices de valeurs totales et des quantités connaissent une baisse très significative mais se sont nettement appréciés en glissement annuel..

**Tableau 6: Evolution des Indices des Cuirs et peaux préparés**

| Libellé                       | Trimestres |        |        |        |        | Glissement      |            |
|-------------------------------|------------|--------|--------|--------|--------|-----------------|------------|
|                               | 3 T 09     | 4 T 09 | 1 T 10 | 2 T 10 | 3 T 10 | Trimestriel (%) | Annuel (%) |
| Indices des Valeurs Totales   | 7,7        | 62,1   | 1,9    | 74,7   | 48,3   | -35,4           | 527,2      |
| Indices des Valeurs Unitaires | 156,2      | 74,4   | 105,9  | 98,5   | 112,0  | 13,7            | -28,3      |
| Indices des Quantités         | 4,9        | 83,5   | 1,8    | 75,8   | 43,1   | -43,1           | 774,7      |

### 2.2.5- Or non monétaire (a l'exclusion des minerais et concentre d'or) (code 971)

L'examen des statistiques du commerce extérieur révèle que l'or qui représentait 21,0% des exportations en 1990, a considérablement perdu du poids dans les exportations jusqu'en 2006. Cependant en 2007, la reprise de la production industrielle a permis une hausse, qui devrait se poursuivre dans les années à venir.

Tous les indices de cette matière connaissent des hausses importantes tant en glissement trimestriel qu'en glissement annuel. L'embellie du cours de l'or pourrait expliquer la hausse de ces indices. Les exportations ont cru de 4,2 % par rapport au deuxième trimestre et de 56,2% par rapport au même trimestre de 2009. L'indice des valeurs totales a même doublé par rapport au troisième trimestre de 2009, ce qui laisse presager d'importantes entrées de devises pour l'année 2010

**Tableau 7: Evolution des Indices de l'or non monétaire**

| Libellé                       | Trimestres |         |         |         |         | Glissement      |            |
|-------------------------------|------------|---------|---------|---------|---------|-----------------|------------|
|                               | 3 T 09     | 4 T 09  | 1 T 10  | 2 T 10  | 3 T 10  | Trimestriel (%) | Annuel (%) |
| Indices des Valeurs Totales   | 4 151,1    | 4 658,7 | 5 966,9 | 8 388,7 | 8 969,7 | 6,9             | 116,1      |
| Indices des Valeurs Unitaires | 219,9      | 239,1   | 251,9   | 296,5   | 304,3   | 2,6             | 38,3       |
| Indices des Quantités         | 1 887,6    | 1 948,4 | 2 368,6 | 2 829,0 | 2 948,1 | 4,2             | 56,2       |

### 3- INDICES A L'IMPORTATION

L'analyse des indices à l'importation suit la même démarche que celle des exportations pour le troisième trimestre 2010.

#### 3.1- Indices Synthétiques à l'importation

En glissement trimestriel, les indices synthétiques(IPP et IVT) sont en baisse. Cependant, par rapport au troisième trimestre 2009, seul les prix sont en baisse..

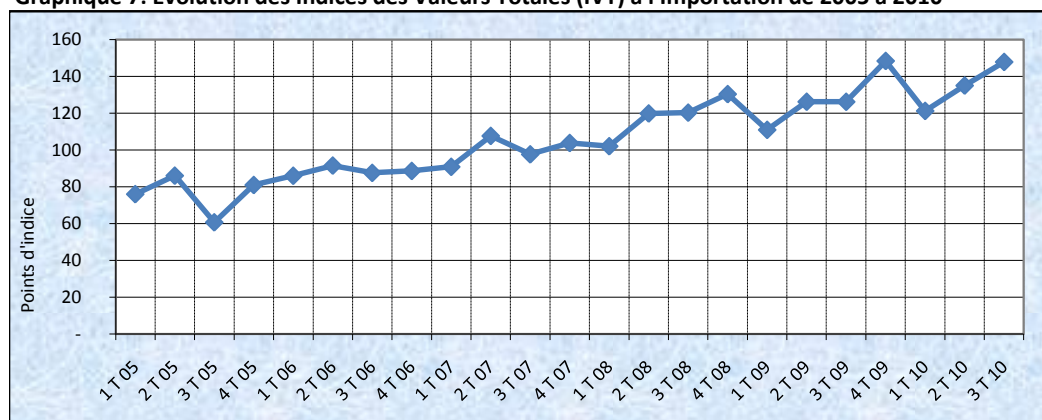
Tableau 8: Evolution des Indices Synthétiques à l'importation

| Libellé | Trimestres |        |        |        |        | Glissement      |            |
|---------|------------|--------|--------|--------|--------|-----------------|------------|
|         | 3 T 09     | 4 T 09 | 1 T 10 | 2 T 10 | 3 T 10 | Trimestriel (%) | Annuel (%) |
| IPP     | 115,1      | 119,6  | 112,1  | 112,2  | 112,1  | -0,13           | -2,65      |
| ILQ     | 109,6      | 124,1  | 108,1  | 120,3  | 131,9  | 9,65            | 20,35      |
| IVT     | 136,1      | 148,7  | 265,9  | 275,2  | 214,8  | -21,93          | 57,84      |

#### 3.1.1- Indice des Valeurs Totales (IVT) à l'importation

En glissement trimestriel, l'Indice des valeurs totales chute de 21,9 % et celui des prix de 0,1% tandis que la quantité importée connaît une croissance relative de 9,6%. Cependant, en glissement annuel, les indices de quantité et de valeurs totales connaissent de fortes croissances.

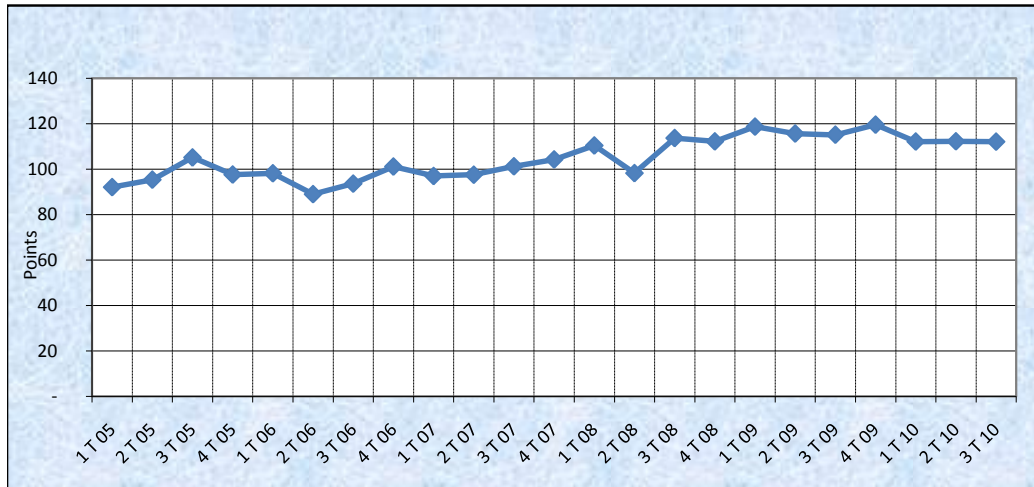
Graphique 7: Evolution des Indices des Valeurs Totales (IVT) à l'Importation de 2005 à 2010



### 3.1.2- Indice Paasches des Prix (IPP) à l'importation

Au troisième trimestre 2010, l'Indice Paasches des Prix à l'importation connaît une légère baisse (0,1%) par rapport à son niveau atteint au second trimestre de l'année . Cependant cela constitue une baisse par rapport au second trimestre de 2009 de l'ordre de 2,6%.

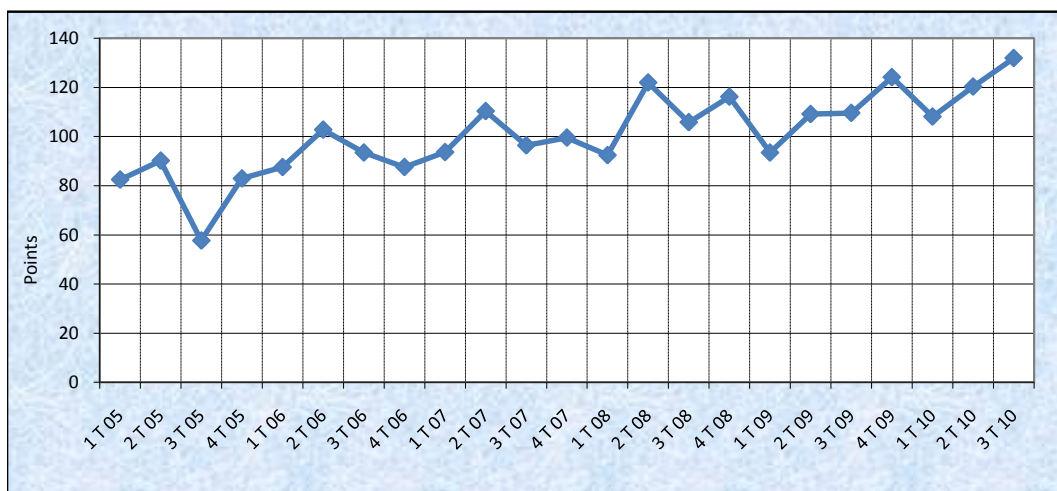
Graphique 7: Evolution de l' Indice Paasches des Prix (IPP) à l'Importation de 2005 à 2010



### 3.1.3- Indice Laspyres des Quantités (ILQ) à l'importation

L'indice des quantités est en hausse en glissement trimestriel (9,6%), et en glissement annuel (+20,3%). Cela révèle que les importations du Burkina au cours de ce trimestre sont relativement importantes.

Graphique 9: Evolution de l'Indice Laspyres des Quantités (ILQ) à l'Importation de 2005 à 2010



### 3.2- Indices des Produits à l'importation

L'évolution des indices de cinq principaux produits représentant 34% du total des importations est analysée. Ce sont: les produits raffinés du pétrole, le riz, les produits médicaux et pharmaceutiques, le ciment et matériaux de construction.

#### 3.2.1- Produits raffinés du pétrole (Code:334)

Au troisième trimestre 2010, les indices des valeurs totales et de quantité relatifs aux produits raffinés du pétrole ont enregistré des baisses relativement importantes en glissement trimestriel . En glissement annuel, on a plutôt des hausses. Pendant ce temps, les valeurs unitaires connaissent une légère baisse .

Tableau 9: Evolution des Indices des Produits raffinés du pétrole

| Libellé                       | Trimestres |        |        |        |        | Glissement      |            |
|-------------------------------|------------|--------|--------|--------|--------|-----------------|------------|
|                               | 3 T 09     | 4 T 09 | 1 T 10 | 2 T 10 | 3 T 10 | Trimestriel (%) | Annuel (%) |
| Indices des Valeurs Totales   | 128,6      | 138,3  | 119,4  | 153,1  | 145,7  | -4,8            | 13,3       |
| Indices des Valeurs Unitaires | 121,7      | 122,3  | 115,3  | 113,1  | 116,1  | 2,6             | -4,6       |
| Indices des Quantités         | 105,7      | 113,2  | 103,6  | 135,4  | 125,6  | -7,2            | 18,8       |

#### 3.2.2- Riz (Code:042)

Au troisième trimestre 2010, les indices de valeur, de prix et de quantité sont tous en baisse par rapport à leur niveau du trimestre précédent. Ainsi les importations de riz ont chuté de 20,8% en quantité et la valeur s'est dépréciée de 21,1% comparativement au second trimestre 2010. En glissement annuel, l'indice de valeur unitaire s'est apprécié de 13,0 %.

Tableau 10: Evolution des Indices du Riz

| Libellé                       | Trimestres |        |        |        |        | Glissement      |            |
|-------------------------------|------------|--------|--------|--------|--------|-----------------|------------|
|                               | 3 T 09     | 4 T 09 | 1 T 10 | 2 T 10 | 3 T 10 | Trimestriel (%) | Annuel (%) |
| Indices des Valeurs Totales   | 106,7      | 137,7  | 87,9   | 107,6  | 84,9   | -21,1           | -20,4      |
| Indices des Valeurs Unitaires | 96,7       | 111,1  | 110,4  | 109,7  | 109,3  | -0,3            | 13,0       |
| Indices des Quantités         | 110,4      | 123,9  | 79,6   | 98,1   | 77,7   | -20,8           | -29,6      |



### 3.2.3- Produits médicinaux et pharmaceutiques (Code:541)

Pour ce groupe de produits, on constate une hausse globale de la valeur des importations de 10,1% comparativement au trimestre précédent. Elle est principalement justifiée par une hausse de la quantité importée de 34,9%.

En glissement annuel, les importations ont connu une hausse globale (3,3%) due à une hausse des coûts (+33,5%) .

**Tableau 11: Evolution des Indices des Produits médicinaux et pharmaceutiques**

| Libellé                       | Trimestres |        |        |        |        | Glissement      |            |
|-------------------------------|------------|--------|--------|--------|--------|-----------------|------------|
|                               | 3 T 09     | 4 T 09 | 1 T 10 | 2 T 10 | 3 T 10 | Trimestriel (%) | Annuel (%) |
| Indices des Valeurs Totales   | 124,4      | 131,8  | 172,6  | 116,8  | 128,5  | 10,1            | 3,3        |
| Indices des Valeurs Unitaires | 78,9       | 65,8   | 87,6   | 129,1  | 105,4  | -18,4           | 33,5       |
| Indices des Quantités         | 157,6      | 200,3  | 197,0  | 90,5   | 122,0  | 34,9            | -22,6      |

### 3.2.4- Froment (avec l'épeautre) et méteil non moulus (code :041)

Les indices obtenus pour ce groupe de produits au troisième trimestre 2010 ont connu une hausse en glissement trimestriel (+61,6%) qui sont les résultats des hausses conjuguées en volume (+51,5%) et des prix (+6,6%).

**Tableau 12: Evolution des Indices du Froment (avec l'épeautre) et méteil non moulus**

| Libellé                       | Trimestres |        |        |        |        | Glissement      |            |
|-------------------------------|------------|--------|--------|--------|--------|-----------------|------------|
|                               | 3 T 09     | 4 T 09 | 1 T 10 | 2 T 10 | 3 T 10 | Trimestriel (%) | Annuel (%) |
| Indices des Valeurs Totales   | 102,7      | 124,6  | 71,0   | 82,3   | 133,1  | 61,6            | 29,6       |
| Indices des Valeurs Unitaires | 102,5      | 93,5   | 86,7   | 89,9   | 95,9   | 6,6             | -6,5       |
| Indices des Quantités         | 100,2      | 133,2  | 81,9   | 91,6   | 138,8  | 51,5            | 38,6       |

### 3.2.5- Chaux, Ciments et matériaux de construction fabriqués (Code:661)

Ce groupe de produits a connu une hausse globale de tous ses indices à l'importation en glissement annuel. Cependant, en glissement trimestriel, l'effet de la baisse des prix unitaires (-3,0%) pourrait expliquer la hausse des quantités importées (+60,5%), ce qui à son tour pourrait expliquer la hausse de la valeur importée de 55,7%.

**Tableau 13: Evolution des Indices de la chaux, des Ciments et matériaux de construction**

| Libellé                       | Trimestres |        |        |        |        | Glissement      |            |
|-------------------------------|------------|--------|--------|--------|--------|-----------------|------------|
|                               | 2 T 09     | 3 T 09 | 4 T 09 | 1 T 10 | 2 T 10 | Trimestriel (%) | Annuel (%) |
| Indices des Valeurs Totales   | 116,3      | 139,4  | 93,1   | 123,8  | 192,8  | 55,7            | 65,7       |
| Indices des Valeurs Unitaires | 104,6      | 111,5  | 114,5  | 120,9  | 117,3  | -3,0            | 12,2       |
| Indices des Quantités         | 111,3      | 125,1  | 81,3   | 102,4  | 164,4  | 60,5            | 47,7       |

#### 4- AUTRES INDICES DU COMMERCE EXTERIEUR

La balance commerciale et le taux de couverture mettent simplement l'accent sur l'évolution en valeur des échanges avec ses partenaires commerciaux; une autre façon de percevoir l'évolution du commerce extérieur est d'élaborer, à partir des indices synthétiques, d'autres indicateurs tels que les termes de l'échange et le gain à l'exportation; ceux-ci permettent de mesurer les bénéfices tirés par le pays dans ses échanges avec l'extérieur.

Ici, on met beaucoup plus l'accent sur la valeur des indices obtenus pour les périodes considérées que sur leur taux de variation.

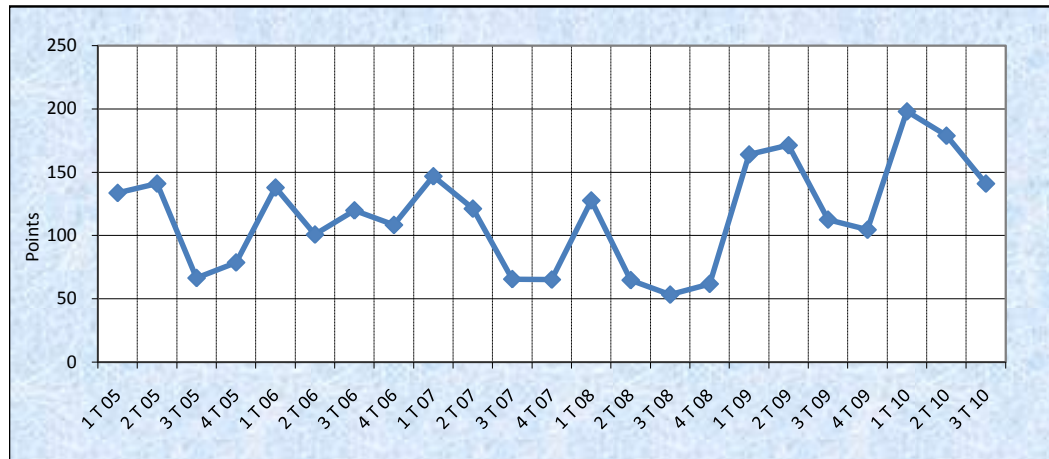
**Tableau 14: Evolution d'autres indices du commerce extérieur**

| Libellé                        | Trimestres |        |        |        |        | Glissement      |            |
|--------------------------------|------------|--------|--------|--------|--------|-----------------|------------|
|                                | 2 T 09     | 3 T 09 | 4 T 09 | 1 T 10 | 2 T 10 | Trimestriel (%) | Annuel (%) |
| Indice des Termes de l'Echange | 112,6      | 104,6  | 198,1  | 178,9  | 141,0  | -21,2           | 25,3       |
| Indice de Gain à l'Exportation | 93,8       | 82,3   | 97,2   | 87,4   | 80,1   | -8,4            | -14,6      |

##### 4.1- Indice des Termes de l'Echange (ITE)

L'indice des termes de l'échange bien que toujours supérieur à 100% a connu une baisse au troisième trimestre relativement au second. La quantité de biens que le Burkina pouvait acheter de ses recettes d'exportation a baissé de 21,2% par rapport au trimestre précédent. Cependant, en glissement annuel, on note une amélioration des termes de l'échange. Autrement dit, comparé au troisième trimestre de 2009, les biens exportés au second trimestre 2010 permettent d'acheter 25,3% fois plus de produits.

**Graphique 10: Evolution de l'indice des Termes de l'Echange (ITE) de 2005 à 2010**

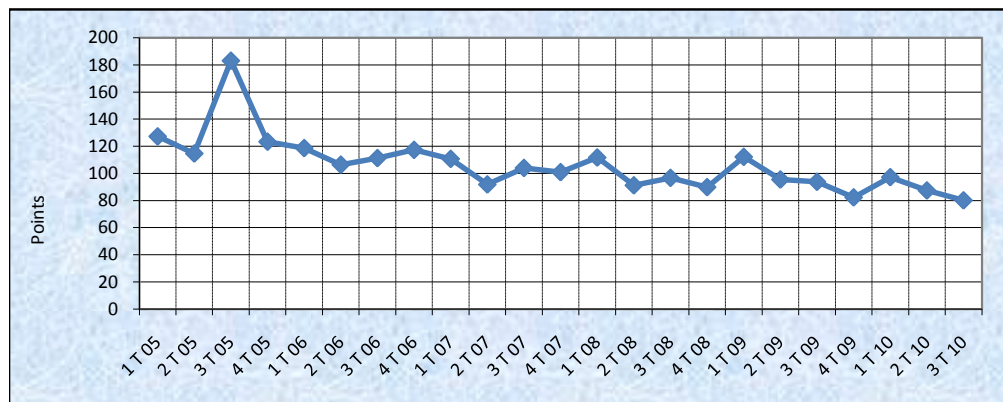


#### **4.2- Indice du Gain à l'Exportation (IGE)**

Cet indice est le rapport de l'indice des termes de l'échange à l'indice Paasches des Quantités à l'exportation; il traduit les gains obtenus par le pays en exportant ses produits vers l'étranger. Un indice inférieur à 100 signifie un faible gain tiré des exportations.

C'est d'ailleurs ce que l'on constate au second trimestre de l'année 2010 (80,1%). Il faut toutefois noter que ce gain constitue une détérioration par rapport au trimestre précédent (-8,4%). Cependant, cette situation n'est guère avantageuse relativement au trimestre précédent de l'année 2009 (on enregistre une baisse de 14,6%).

**Graphique 11: Evolution de l'Indice de Gain à l'Exportation (IGE) de 2005 à 2010**



BURKINA FASO  
Unité-Progrès-Justice

MINISTERE DE L'ECONOMIE ET DES FINANCES

-----  
Secrétariat Général  
-----

Institut National de la Statistique et de la Démographie  
(I.N.S.D.)

Avenue Pascal Zagré, Ouaga 2000, 01 BP 374 Ouagadougou 01

BURKINA FASO

Tel : (226) 50 47 80 51-

Site Web: [www.insd.bf](http://www.insd.bf)

Email : [insdbf@yahoo.fr](mailto:insdbf@yahoo.fr)

Directeur Général:

Bamory OUATTARA

Directeur des Statistiques et des Synthèses Economiques  
Chef de Service des Statistiques des Echanges :

Namaro YAGO  
Dansané OUEDRAOGO

rédaction :

Laurent BIRBA

Lecteurs :

Mamadou REMBA

Hamidou OUEDRAOGO

Missa SIRIBIE

*Pour toute information, s'adresser au :*  
*Service des Statistiques des Echanges / Direction des Statistiques et des Synthèses*  
*Economiques*  
*Tel : (226) 50 37 61 88 / 50 47 80 51*

**tableau 15: Exportation en valeurs selon la CTCI en millions de FCFA**

| code | Libellé                                                                      | 1Trim2010 | 2Trim2010 | 3Trim2010 |
|------|------------------------------------------------------------------------------|-----------|-----------|-----------|
| 001  | Animaux vivants pour alimentation humaine                                    | 1 081,6   | 1 269,0   | 1 401,1   |
| 034  | Poissons frais, réfrigérés ou congelés                                       | 40,0      | 42,0      | 110,0     |
| 044  | Maïs non moulu                                                               | 397,5     | 1 080,0   | 1 567,4   |
| 045  | Céréales non moulues, autre que le froment, le riz, l'orge et le maïs        | 0,0       | 721,7     | 709,5     |
| 048  | Préparation à base de céréales, de farines et de féculs de fruits ou légumes | 32,7      | 32,5      | 97,6      |
| 054  | Légumes et plantes potagères, frais, congelés ou simplement conservés        | 902,5     | 914,9     | 1 361,7   |
| 056  | Légumes, racines et tubercules, préparés ou conservés, nda                   | 107,6     | 4,5       | 0,0       |
| 057  | Fruits (à l'exception des fruits oléagineux), frais ou secs                  | 2 167,3   | 3 689,1   | 894,7     |
| 058  | Préparations et conserves de fruits                                          | 140,2     | 216,1     | 128,4     |
| 061  | Sucres et miel                                                               | 0,0       | 0,0       | 0,0       |
| 081  | Nourritures destinés aux animaux (à l'exception des céréales non moulues)    | 954,3     | 1 010,9   | 223,5     |
| 111  | Boissons non alcooliques, nda                                                | 46,5      | 50,2      | 65,3      |
| 122  | Tabacs fabriqués                                                             | 802,9     | 1 177,8   | 770,2     |
| 222  | Graines et fruits oléagineux, même concassés, servant à extraire l'huile     | 17 543,9  | 4 327,2   | 950,9     |
| 223  | Graines et fruits oléagineux, servant à extraire autres huiles fixes         | 432,9     | 282,2     | 1 824,5   |
| 263  | Coton                                                                        | 51 050,8  | 37 575,0  | 1 640,4   |
| 278  | Autres minéraux bruts                                                        | 162,7     | 222,7     | 102,3     |
| 282  | Ferrailles, déchets et débris d'ouvrages de fonte, de fer ou d'acier         | 7,4       | 7,3       | 31,0      |
| 292  | Matières brutes d'origine végétale, nda                                      | 370,7     | 271,8     | 161,5     |
| 333  | Huiles brutes de pétrole ou de minéraux bitumineux                           | 181,2     | 117,8     | 171,9     |
| 423  | Huiles végétales fixes, douces, brutes, épurées ou raffinées                 | 336,7     | 214,8     | 175,9     |
| 424  | Autres huiles végétales fixes                                                | 475,5     | 237,5     | 157,5     |
| 512  | Alcools, phénols, phénols-alcools, et leurs dérivés halogénés, sulfonés      | 67,4      | 101,6     | 42,3      |
| 541  | Produits médicaux et pharmaceutiques                                         | 43,8      | 176,2     | 53,3      |
| 572  | Explosifs et articles de pyrotechnie                                         | 0,0       | 12,3      | 0,0       |
| 591  | Désinfectants, insecticides, fongicides, herbicides, anti rongeurs           | 3,6       | 868,4     | 53,0      |
| 611  | Cuirs et peaux préparés                                                      | 20,9      | 805,2     | 520,3     |
| 625  | Bandages, pneumatiques, bandes de roulement amovibles pour pneumatiques      | 34,9      | 63,1      | 13,6      |
| 642  | Papiers et cartons découpés en vue d'un usage déterminé; ouvrages en papier  | 6,9       | 10,3      | 0,2       |
| 651  | Fils textiles                                                                | 448,1     | 527,1     | 500,5     |
| 657  | Tissus spéciaux et produits connexes en matières textiles                    | 155,7     | 146,3     | 146,7     |
| 658  | Articles façonnés entièrement ou principalement en matières textiles, nda    | 227,6     | 143,4     | 14,3      |

| code | Libellé                                                                           | 1Trim2010 | 2Trim2010 | 3Trim2010 |
|------|-----------------------------------------------------------------------------------|-----------|-----------|-----------|
| 677  | Fils de fer ou d'acier, nus ou revêtus (excepté fils isolés électriques)          | 98,5      | 50,2      | 656,8     |
| 691  | Construction et parties de constructions, nda, en fer, en acier ou en aluminium   | 42,2      | 30,5      | 2,8       |
| 716  | Machines et appareils électriques rotatifs et leurs pièces détachées, nda.        | 103,5     | 131,2     | 19,0      |
| 723  | Appareils et matériels de génies civils et de construction, et leurs pièces       | 791,2     | 190,4     | 638,2     |
| 724  | Machines et appareils pour l'industrie textile et pour la préparation             | 0,0       | 1,4       | 0,0       |
| 727  | Machines et appareils pour l'industrie alimentaire et pièces détachées            | 0,0       | 0,0       | 7,8       |
| 728  | Autres machines et appareils spécialisés pour industrie particulière              | 158,2     | 42,8      | 65,1      |
| 743  | Pompe (autres que les pompes pour liquides) et compresseurs; ventilateur          | 10,3      | 3,6       | 11,1      |
| 744  | Equipement mécanique de manutention; parties et pièces détachées, nda             | 554,7     | 192,4     | 223,5     |
| 745  | Autres machines, appareils et outils, non électrique parties pièces détachées     | 41,4      | 18,3      | 6,5       |
| 764  | Equipement de télécommunication, nda, et parties, pièces détachées et accessoires | 14,2      | 37,6      | 32,4      |
| 773  | Equipement pour la distribution d'électricité                                     | 0,1       | 3,5       | 0,0       |
| 776  | Lampes, tubes et valves électroniques (à cathode chaude, a cathode froide         | 8,7       | 15,7      | 21,0      |
| 778  | Autres machines et appareils électriques, nda                                     | 78,8      | 19,6      | 21,6      |
| 781  | Voitures automobiles à tous moteurs, pour le transport des personnes              | 170,6     | 162,6     | 210,0     |
| 782  | Voitures automobiles à tous moteurs, pour le transport des marchandises           | 94,3      | 246,7     | 47,0      |
| 784  | Parties, pièces détachées et accessoires, nda, des voitures automobiles           | 102,8     | 137,7     | 2,2       |
| 821  | Meubles et leur partie et pièces détachées                                        | 210,2     | 304,6     | 435,5     |
| 831  | Articles de voyages, sacs à provision, sacs à main, cartables                     | 8,5       | 0,5       | 990,1     |
| 844  | Vêtements de dessous (linge de corps) en matières textiles                        | 7,0       | 19,2      | 13,6      |
| 874  | Instruments de mesure, de vérification, d'analyse et de contrôle, nda ...         | 75,3      | 173,8     | 140,5     |
| 892  | Imprimés                                                                          | 3,1       | 12,4      | 13,8      |
| 893  | Ouvrages, nda, en matière de la division 58                                       | 10,3      | 14,8      | 3 349,1   |
| 896  | Objets d'art, de collection et d'antiquité                                        | 43,1      | 41,4      | 0,0       |
| 971  | Or, non monétaire (a l'exclusion des minerais et concentre d'or)                  | 68 846,9  | 96 789,4  | 103 493,6 |
|      |                                                                                   | 149 717,2 | 154 958,8 | 124 290,7 |

**Tableau 16: Importation en valeurs selon la CTCl en millions de FCFA**

| code | Libellé                                                                               | 1Trim2010 | 2Trim2010 | 3Trim2010 |
|------|---------------------------------------------------------------------------------------|-----------|-----------|-----------|
| 022  | Lait et crème de lait                                                                 | 1 891,9   | 1 437,4   | 1 885,7   |
| 034  | Poissons frais, réfrigérés ou congelés                                                | 844,9     | 879,9     | 863,3     |
| 041  | Froment (avec l'épeautre) et méteil non moulus                                        | 1 809,2   | 2 098,8   | 3 391,4   |
| 042  | Riz                                                                                   | 7 272,0   | 8 904,8   | 7 028,0   |
| 046  | Semoule et farine de froment et farine de méteil                                      | 1 985,6   | 2 070,6   | 3 723,0   |
| 047  | Autres semoules et farines de céréales                                                | 20,1      | 0,7       | 55,9      |
| 048  | Préparation à base de céréales, de farines et de féculs de fruits ou légumes          | 3 873,7   | 3 638,3   | 3 104,6   |
| 054  | Légumes et plantes potagères, frais, congelés ou simplement conservés                 | 57,0      | 43,4      | 51,9      |
| 056  | Légumes, racines et tubercules, préparés ou conservés, nda                            | 650,0     | 584,5     | 500,1     |
| 057  | Fruits (à l'exception des fruits oléagineux), frais ou secs                           | 918,8     | 1 027,2   | 1 058,7   |
| 058  | Préparations et conserves de fruits                                                   | 215,3     | 238,6     | 211,7     |
| 061  | Sucres et miel                                                                        | 2 706,1   | 2 300,6   | 2 581,1   |
| 062  | Sucreries et autres préparations à base de sucre (sans la confiserie au chocolat      | 253,9     | 270,9     | 341,7     |
| 073  | Chocolat et autres préparations alimentaires contenant du cacao nda                   | 239,2     | 229,8     | 231,0     |
| 074  | Thé et maté                                                                           | 324,7     | 238,6     | 9,4       |
| 091  | Margarines et graisses culinaires                                                     | 156,2     | 430,7     | 4 064,9   |
| 098  | Produits et préparations alimentaires, nda                                            | 5 104,7   | 4 414,7   | 370,1     |
| 111  | Boissons non alcooliques, nda                                                         | 298,2     | 578,8     | 796,8     |
| 112  | Boissons alcooliques                                                                  | 564,1     | 1 036,3   | 7,7       |
| 121  | Tabacs bruts ou non fabriqués; déchets de tabacs                                      | 6,5       | 6,6       | 4 769,9   |
| 122  | Tabacs fabriqués                                                                      | 4 267,3   | 4 975,1   | 0,0       |
| 232  | Latex de caoutchouc naturel, caoutchouc naturel et gommés naturelles analogues        | 198,3     | 398,0     | 159,4     |
| 269  | Friperie, drilles et chiffons                                                         | 832,8     | 920,5     | 764,5     |
| 278  | Autres minéraux bruts                                                                 | 879,2     | 1 025,9   | 1 477,2   |
| 292  | Matières brutes d'origine végétale, nda                                               | 210,1     | 755,9     | 561,3     |
| 333  | Huiles brutes de pétrole ou de minéraux bitumineux                                    | 57,6      | 22,6      | 57,5      |
| 334  | Produits raffinés du pétrole                                                          | 45 112,6  | 57 813,6  | 55 046,5  |
| 335  | Produits résiduels du pétrole, nda, et produits connexes                              | 525,2     | 520,5     | 617,7     |
| 341  | Gaz naturel et gaz manufacturé                                                        | 2 803,8   | 2 477,4   | 2 308,6   |
| 423  | Huiles végétales fixes, douces, brutes, épurées ou raffinées                          | 15,8      | 44,1      | 10,8      |
| 424  | Autres huiles végétales fixes                                                         | 1 642,1   | 1 319,4   | 2 575,9   |
| 431  | Huiles et graisses animales et végétales, préparées, cires d'origines animal, végétal | 35,4      | 27,5      | 56,2      |

| code | Libellé                                                                           | 1Trim2010 | 2Trim2010 | 3Trim2010 |
|------|-----------------------------------------------------------------------------------|-----------|-----------|-----------|
| 514  | Composés à fonctions azotées                                                      | 527,7     | 515,8     | 434,4     |
| 522  | Produits chimiques inorganiques: éléments, oxydes et sels halogénés               | 548,9     | 703,2     | 539,4     |
| 523  | Autres produits chimiques inorganiques, composés inorganiques de métaux précieux  | 902,2     | 1 757,6   | 1 409,9   |
| 533  | Pigments, peintures, vernis et produits connexes                                  | 517,4     | 608,4     | 350,1     |
| 541  | Produits médicaux et pharmaceutiques                                              | 15 733,9  | 10 642,7  | 11 716,1  |
| 553  | Produits et parfumerie ou de toilette et cosmétiques préparés; eaux distillées    | 580,4     | 456,2     | 596,4     |
| 554  | Savons, produits détergents et produits d'entretien                               | 2 446,6   | 3 029,9   | 1 859,4   |
| 562  | Engrais manufacturés                                                              | 6 395,6   | 13 467,1  | 15 798,1  |
| 572  | Explosifs et articles de pyrotechnie                                              | 168,8     | 777,2     | 1 251,8   |
| 582  | Produits de condensation, de polycondensation et de polyaddition modifiés         | 385,2     | 387,7     | 584,0     |
| 583  | Produits de polymérisation et copolymérisation                                    | 2 398,5   | 2 156,8   | 2 381,5   |
| 584  | Cellulose régénérée ; nitrates, acétates et autres esters de la cellulose         | 25,7      | 83,8      | 81,7      |
| 591  | Désinfectants, insecticides, fongicides, herbicides, anti rongeurs                | 826,9     | 4 311,4   | 1 070,1   |
| 592  | Amidon, inuline et gluten de froment, matières albuminoïdes et colles             | 250,9     | 226,8     | 343,1     |
| 598  | Produits divers des industries chimiques, nda.                                    | 798,8     | 1 348,0   | 1 890,0   |
| 621  | Produits en caoutchouc, plaques, feuilles, baguettes, fils et tubes en caoutchouc | 358,0     | 308,3     | 442,6     |
| 625  | Bandages, pneumatiques, bandes de roulement amovibles pour pneumatiques           | 2 454,3   | 3 503,0   | 3 657,2   |
| 628  | Ouvrages en caoutchouc nda                                                        | 616,2     | 900,1     | 1 172,2   |
| 634  | Plaques, contre plaqués, bois dits améliorés ou reconstitués et autres bois       | 194,9     | 236,3     | 193,3     |
| 635  | Articles manufacturés en bois nda                                                 | 541,6     | 991,1     | 393,1     |
| 641  | Papiers et cartons                                                                | 1 769,1   | 1 116,4   | 1 673,6   |
| 642  | Papiers et cartons découpés en vue d'un usage déterminé; ouvrages en papier       | 1 318,8   | 2 288,1   | 3 186,0   |
| 651  | Fils textiles                                                                     | 390,7     | 507,4     | 437,7     |
| 652  | Tissus de coton (exception des tissus en petite largeur et tissus spéciaux)       | 1 803,6   | 1 002,5   | 625,5     |
| 653  | Tissus de fibres textiles synthétiques ou artificielles                           | 1 163,7   | 734,5     | 735,1     |
| 657  | Tissus spéciaux et produits connexes en matières textiles                         | 80,3      | 90,8      | 101,7     |
| 658  | Articles façonnés entièrement ou principalement en matières textiles, nda         | 1 489,2   | 925,6     | 2 290,5   |
| 659  | Couvre-parquets, tapis, etc.                                                      | 453,8     | 453,7     | 426,3     |
| 661  | Chaux, Ciments et matériaux de construction fabriqués (excepté argile, verre)     | 6 536,0   | 8 689,7   | 13 534,1  |
| 662  | Matériaux de construction en argile et matériaux de construction réfractai        | 930,4     | 715,3     | 856,5     |
| 663  | Articles minéraux manufacturés, nda                                               | 135,5     | 195,2     | 241,0     |
| 664  | Verre                                                                             | 210,0     | 238,1     | 233,1     |
| 665  | Ouvrages en verre                                                                 | 497,3     | 520,9     | 359,0     |



| code | Libellé                                                                           | 1Trim2010 | 2Trim2010 | 3Trim2010 |
|------|-----------------------------------------------------------------------------------|-----------|-----------|-----------|
| 673  | Barres et profilés en fer ou en acier (y compris les palplanches)                 | 4 829,9   | 4 639,4   | 4 889,0   |
| 674  | Larges plats et tôles en fer ou en acier                                          | 6 481,1   | 5 138,9   | 4 006,0   |
| 677  | Fils de fer ou d'acier, nus ou revêtus (excepté fils isolés électriques)          | 175,6     | 97,5      | 623,9     |
| 678  | Tubes, tuyaux et accessoires de tuyauteries en fonte, fer ou acier                | 930,7     | 1 290,5   | 3 039,7   |
| 679  | Ouvrages en fonte, fer ou acier, à l'état brut, nda                               | 1 825,6   | 2 452,5   | 2 195,9   |
| 684  | Aluminium                                                                         | 303,0     | 425,2     | 647,2     |
| 691  | Construction et parties de constructions, nda, en fer, en acier ou en aluminium   | 1 142,5   | 3 342,6   | 4 878,8   |
| 692  | Récipients métalliques pour le stockage et le transport                           | 381,8     | 641,3     | 1 476,2   |
| 693  | Ouvrages en fils métalliques (excepte les articles isolés), grillages, articles   | 299,6     | 305,4     | 304,6     |
| 694  | Clous, vis, écrous, boulons, rondelles, rivets et articles similaires, en fer     | 629,9     | 691,2     | 687,4     |
| 695  | Outils à main et outils pour machines                                             | 789,3     | 859,4     | 760,2     |
| 697  | Articles de ménage et d'économie domestique en métaux communs, nda                | 535,0     | 702,0     | 695,4     |
| 699  | Articles manufactures en métaux communs, nda                                      | 1 006,9   | 968,8     | 1 131,2   |
| 713  | Moteurs à explosion ou à combustion interne, à piston, pour propulsion            | 1 560,6   | 1 560,8   | 2 720,7   |
| 716  | Machines et appareils électriques rotatifs et leurs pièces détachées, nda.        | 859,3     | 2 371,4   | 5 418,1   |
| 718  | Autres moteurs et machines motrices et leurs parties et pièces détachés           | 65,4      | 83,9      | 208,1     |
| 721  | Machines agricoles (tracteurs exclus) et pièces détachées, nda                    | 41,3      | 108,2     | 101,6     |
| 722  | Tracteurs y compris tracteurs treuils                                             | 292,0     | 128,3     | 203,9     |
| 723  | Appareils et matériels de génies civils et de construction, et leurs pièces       | 2 223,0   | 1 241,9   | 2 790,4   |
| 724  | Machines et appareils pour l'industrie textile et pour la préparation             | 185,3     | 143,8     | 1 178,0   |
| 727  | Machines et appareils pour l'industrie alimentaire et pièces détachées            | 417,6     | 455,2     | 1 671,2   |
| 728  | Autres machines et appareils spécialisés pour industrie particulière              | 4 431,3   | 3 597,0   | 2 583,7   |
| 736  | Machines-outils pour le travail des métaux et des carbures métalliques            | 66,9      | 107,5     | 95,1      |
| 741  | Machines et appareils de chauffage et de réfrigération et pièces détachées        | 787,9     | 896,1     | 1 415,9   |
| 742  | POMPES MOTO-POMPES ET TURBO-POMPES POUR LIQUIDE (y compris pompe non mécaniques   | 1 840,9   | 1 850,5   | 3 211,1   |
| 743  | Pompe (autres que les pompes pour liquides) et compresseurs; ventilateur          | 1 697,9   | 1 361,7   | 2 153,2   |
| 744  | Equipement mécanique de manutention; parties et pièces détachées, nda             | 3 983,4   | 2 930,1   | 5 257,3   |
| 745  | Autres machines, appareils et outils, non électrique parties pièces détachées     | 604,6     | 1 130,7   | 1 720,0   |
| 749  | Parties, pièces détachées et accessoires, non électriques de machines et a        | 2 549,4   | 2 284,0   | 2 746,6   |
| 752  | Machines automatiques de traitement de l'information et leurs unités; lecteur     | 1 459,6   | 976,7     | 1 500,2   |
| 764  | Equipement de télécommunication, nda, et parties, pièces détachées et accessoires | 3 261,0   | 2 609,6   | 2 073,9   |
| 771  | Machines et appareils pour la production et la transformation de l'électricité    | 1 229,4   | 1 513,7   | 942,6     |
| 772  | Appareillage pour la coupure, le sectionnement, la production, le branchement     | 3 437,7   | 1 761,3   | 2 546,7   |
| 773  | Equipement pour la distribution d'électricité                                     | 1 990,0   | 1 340,2   | 1 439,5   |

| code | Libellé                                                                          | 1Trim2010 | 2Trim2010 | 3Trim2010 |
|------|----------------------------------------------------------------------------------|-----------|-----------|-----------|
| 774  | Appareils d'électricité médicale et appareils de radiologie                      | 90,4      | 180,3     | 48,8      |
| 775  | Machines et appareils, électriques ou non, a usage domestique, nda               | 588,0     | 782,9     | 426,7     |
| 776  | Lampes, tubes et valves électroniques (à cathode chaude, a cathode froide        | 336,2     | 279,0     | 161,6     |
| 778  | Autres machines et appareils électriques, nda                                    | 1 208,8   | 1 104,8   | 1 126,1   |
| 781  | Voitures automobiles à tous moteurs, pour le transport des personnes             | 7 548,6   | 9 159,5   | 10 000,7  |
| 782  | Voitures automobiles à tous moteurs, pour le transport des marchandises          | 3 498,4   | 3 071,2   | 5 280,5   |
| 783  | Véhicules automobiles routiers, nda                                              | 817,7     | 1 050,5   | 766,7     |
| 784  | Parties, pièces détachées et accessoires, nda, des voitures automobiles          | 544,9     | 1 065,8   | 869,2     |
| 785  | Motocycles, scooters et autres vélocipèdes avec ou sans moteur                   | 7 165,0   | 7 155,4   | 7 380,2   |
| 786  | Remorques et autres véhicules non automobiles, nda et cadres et containers       | 487,3     | 594,4     | 665,6     |
| 792  | Appareils de navigation aérienne et matériel connexe; leur parties et pièces     | 24,4      | 103,2     | 413,0     |
| 812  | Appareils sanitaires et appareillage de plomberie, de chauffage et d'éclairage   | 187,5     | 319,2     | 243,2     |
| 821  | Meubles et leur partie et pièces détachées                                       | 1 781,9   | 1 593,9   | 1 215,2   |
| 831  | Articles de voyages, sacs à provision, sacs à main, cartables                    | 831,0     | 854,2     | 1 693,1   |
| 842  | Vêtements de dessus pour hommes et garçonnets, en matières textiles, autre       | 29,4      | 485,5     | 177,8     |
| 845  | Vêtements de dessus et accessoires du vêtement de bonneterie non élastique       | 520,5     | 656,7     | 505,4     |
| 847  | Accessoires du vêtement en matières textiles, nda                                | 340,1     | 266,7     | 29,6      |
| 848  | Vêtements et accessoires du vêtement en matière autres que textiles,...          | 574,0     | 455,6     | 187,0     |
| 851  | Chaussures                                                                       | 711,2     | 1 129,3   | 792,3     |
| 871  | Appareils et instruments d'optique                                               | 367,3     | 111,7     | 104,1     |
| 872  | Instruments et appareils médicaux chirurgicaux nda                               | 596,5     | 849,2     | 748,8     |
| 873  | Compteurs et instruments de mesure, nda                                          | 336,9     | 138,3     | 53,3      |
| 874  | Instruments de mesure, de vérification, d'analyse et de contrôle, nda ...        | 1 395,6   | 1 396,2   | 1 267,8   |
| 881  | Appareils et équipement Photographiques, nda                                     | 224,3     | 63,0      | 21,8      |
| 892  | Imprimés                                                                         | 1 242,0   | 2 797,6   | 3 024,3   |
| 893  | Ouvrages, nda, en matière de la division 58                                      | 2 175,7   | 2 076,7   | 2 503,2   |
| 894  | Voitures pour le transport des enfants, jouets, jeux, articles de divertissement | 316,3     | 338,6     | 720,0     |
| 895  | Articles de papeterie et fournitures de bureau, nda                              | 283,9     | 364,2     | 368,9     |
| 898  | Instruments de musique et leurs parties, pièces détachées et accessoires         | 742,7     | 499,0     | 410,5     |
| 899  | Autres articles manufactures divers, nda                                         | 295,2     | 416,7     | 418,1     |
| 951  | Véhicules blindes de combat, armes de guerre et leurs munitions, parties         | 1 722,1   | 535,8     | 273,5     |
| 971  | Or, non monétaire (a l'exclusion des minerais et concentre d'or)                 | 0,0       | 0,0       | 0,4       |
|      |                                                                                  | 228 522,6 | 254 524,2 | 278 757,4 |