



# NOTE TRIMESTRIELLE SUR LES STATISTIQUES DU COMMERCE EXTÉRIEUR

*Premier trimestre 2014*

Juillet 2014

*INSd, Avenue Pascal ZAGRE, Ouaga 2000, 01 BP 374 Ouagadougou 01-BURKINA FASO  
Tel: (226) 50 37 62 02 – Fax: (226) 50 37 62 26 Site Web: [www.insd.bf](http://www.insd.bf) Email: [insd@insd.bf](mailto:insd@insd.bf)  
© INSd/ DSSE /Service des statistiques d'entreprises et du commerce N°01-2014*

## SOMMAIRE

SIGLES ET ABREVIATIONS .....	3
LISTE DES TABLEAUX.....	4
LISTE DES GRAPHIQUES .....	4
AVANT-PROPOS.....	5
I. EVOLUTION DU COMMERCE EXTERIEUR.....	6
I.1 STATISTIQUES SUR LES EXPORTATIONS .....	6
I.2 PAYS CLIENTS DU BURKINA FASO.....	7
I.3 STATISTIQUES SUR LES IMPORTATIONS .....	8
I.4 PAYS FOURNISSEURS DU BURKINA FASO .....	9
I.5 BALANCE COMMERCIALE ET TAUX DE COUVERTURE .....	10
II. INDICES DU COMMERCE EXTERIEUR .....	11
II.1 INDICES A L'EXPORTATION.....	11
<i>Indice des valeurs unitaires prix à l'exportation</i> .....	11
<i>Indice Laspeyres des quantités à l'exportation</i> .....	12
<i>Indice des valeurs totales à l'exportation</i> .....	13
II.2 INDICES A L'IMPORTATION.....	14
<i>Indice Paasche des prix à l'importation</i> .....	14
<i>Indice Laspeyres des quantités à l'importation</i> .....	15
<i>Indice des valeurs totales à l'importation</i> .....	16
II.3 AUTRES INDICES DU COMMERCE EXTERIEUR.....	17
<i>Indice des termes de l'échange (ITE)</i> .....	17
<i>Indice de gain à l'exportation (IGE)</i> .....	17
ANNEXES .....	18
NOTE MÉTHODOLOGIQUE.....	18
NOTE SUR LE CALCUL DES INDICES DU COMMERCE EXTERIEUR .....	20
AUTRES TABLEAUX ET GRAPHIQUES .....	22

## SIGLES ET ABREVIATIONS

<b>INSD</b>	Institut national de la statistique et de la démographie
<b>DSSE</b>	Direction des statistiques et des synthèses économiques
<b>SSEC</b>	Service des statistiques d'entreprises et du commerce
<b>ICE</b>	Indices du commerce extérieur
<b>CTCI</b>	Classification type pour le commerce international
<b>SH</b>	Système harmonisé
<b>TC</b>	Taux de couverture
<b>BC</b>	Balance commerciale
<b>IPP</b>	Indice de Paasche des prix
<b>ILQ</b>	Indice de Laspeyres des quantités
<b>IVT</b>	Indice des valeurs totales
<b>ITE</b>	Indice des termes de l'échange
<b>IGE</b>	Indice de gain à l'exportation
<b>1T13</b>	Premier trimestre 2013
<b>2T13</b>	Deuxième trimestre 2013
<b>3T13</b>	Troisième trimestre 2013
<b>4T13</b>	Quatrième trimestre 2013
<b>1T14</b>	Premier trimestre 2014
<b>Nda</b>	Non désignés ailleurs

## LISTE DES TABLEAUX

Tableau 01 : Evolution des exportations en valeur et en volume.....	6
Tableau 02 : Evolution des principaux produits exportes valeur fob (milliards de fcfa).....	6
Tableau 03 : Statistiques trimestrielles des exportations par pays : valeur fab (milliards de fcfa).....	7
Tableau 04 : Evolution des importations en valeur caf et en volume.....	8
Tableau 05 : Evolution des principaux produits importes valeur caf (milliards de fcfa).....	8
Tableau 06 : Statistiques trimestrielles des importations par pays : valeur caf (milliards de fcfa).....	9
Tableau 07 : Evolution du commerce exterieur (en milliards de fcfa) et du taux de couverture .....	10
Tableau 08 : Evolution des indices synthetiques à l'exportation, base 100 en 2007.....	11
Tableau 09: Evolution des indices des valeurs unitaires des principaux produits à l'exportation.....	12
Tableau 10 : Evolution des indices des quantites des principaux produits à l'exportation.....	13
Tableau 11 : Evolution des indices synthetiques a l'importation base 100 en 2007.....	14
Tableau 12 : Evolution des indices des valeurs unitaires des principaux produits à l'importation.....	15
Tableau 13 : Evolution des indices des quantites des principaux produits à l'importation.....	16
Tableau 14 : Evolution d'autres indices du commerce exterieur.....	17
Tableau 15: Evolution des indices des valeurs unitaires trimestriels des principaux produits à l'exportation .....	22
Tableau 16: Evolution des indices des quantites trimestriels des principaux produits à l'exportation.....	23
Tableau 17: Evolution des indices des valeurs unitaires trimestriels des principaux produits à l'importation .....	24
Tableau 18: Evolution des indices des quantites trimestriels des principaux produits à l'importation.....	25
Tableau 19: Evolution des indices des valeurs unitaires annuels des principaux produits à l'exportation .....	26
Tableau 20 : Evolution des indices des quantites annuels des principaux produits à l'exportation.....	26
Tableau 21: Evolution des indices des valeurs unitaires annuels des principaux produits à l'importation .....	27
Tableau 22: Evolution des indices des quantites annuels des principaux produits à l'importation.....	27

## LISTE DES GRAPHIQUES

Figure 01 : Exportations du premier trimestre 2014 par pays en %.....	7
Figure 02 : Importations du premier trimestre 2014 par pays en %.....	9
Figure 03 : Evolution trimestrielle de la balance commerciale et du taux de couverture depuis 2007 .....	10
Figure 04 : Evolution trimestrielle de l'indice paasche des prix (ipp) à l'exportation depuis 2007 .....	11
Figure 05 : Evolution trimestrielle de l'indice de laspeyres des quantites (ilq) à l'exportation depuis 2007 .....	12
Figure 06 : Evolution trimestrielle de l'indice des valeurs totales (ivt) à l'exportation depuis 2007.....	13
Figure 07 : Evolution trimestrielle de l'indice paasche des prix à l'importation depuis 2007.....	14
Figure 08 : Evolution trimestrielle de l'indice laspeyres des quantites (ilq) à l'importation depuis 2007 .....	15
Figure 09 : Evolution trimestrielle des indices des valeurs totales à l'importation depuis 2007.....	16
Figure 10 : Evolution trimestrielle de l'indice des termes de l'echange depuis 2007.....	17
Figure 11 : Evolution trimestrielle de l'indice de gain à l'exportation depuis 2007 .....	17
Figure 12: Evolution du cours de l'or(londres - us \$/troy oz) et du coton index à (liverpool - cents us/0,45 kg).....	27

## AVANT-PROPOS

L'Institut national de la statistique et de la démographie (INSD) a le plaisir de mettre à la disposition des utilisateurs des statistiques du commerce extérieur la **note trimestrielle sur les statistiques du commerce extérieur (SCE) du Burkina Faso** du **premier trimestre 2014**.

Cette publication, élaborée par le Service des statistiques d'entreprises et du commerce (SSEC) de la Direction des statistiques et des synthèses économiques (DSSE) de l'INSD, tous les trois (3) mois, vient compléter les publications annuelles que sont la **Situation du commerce extérieur du Burkina Faso** et **l'Annuaire du commerce extérieur**.

Elle propose une batterie d'indicateurs suivis de commentaires, donnant ainsi à l'utilisateur une vue synthétique de l'évolution conjoncturelle du commerce extérieur.

Nous adressons nos vifs remerciements à tous ceux qui ont contribué à l'élaboration de ce document, notamment les services de la Direction générale des Douanes du Burkina Faso pour la mise à disposition à temps du fichier mensuel des déclarations douanières, tous les utilisateurs des statistiques du commerce extérieur dont les contributions ont permis l'amélioration de la présente publication.

En espérant que ce document réponde à vos attentes, mes services restent à la disposition des lecteurs pour toutes autres informations complémentaires.

Le Directeur général

**Pr Banza Baya**

Chevalier de l'Ordre des Palmes Académiques

## I. EVOLUTION DU COMMERCE EXTERIEUR

Les statistiques des échanges du Burkina Faso indiquent une évolution croissante de ses flux d'importation et d'exportation. Malgré le boom minier constaté depuis 2009 sur le territoire, la balance commerciale reste déficitaire suite à une forte augmentation des importations et à une quasi-stagnation des exportations.

Au cours du premier trimestre de l'année 2014, la balance commerciale est ressortie à -83,6 milliards de FCFA contre -178,6 milliards de FCFA au 4<sup>ème</sup> trimestre 2013, soit une amélioration de 53,2%. En glissement annuel, elle s'est également améliorée de 36,1% suite à une baisse importante des importations. La structure des exportations et des importations du Burkina Faso, analysée ci-dessous, reste inchangée au cours du trimestre sous revue.

### I.1 STATISTIQUES SUR LES EXPORTATIONS

Les exportations du Burkina Faso au premier trimestre 2014 enregistrent une baisse aussi bien en glissement annuel (5,7%) que trimestriel (5,6%).

**Tableau 01 : Evolution des exportations en valeur et en volume**

	Trimestres					Glissement (%)		Cumul	
	1 T 13	2 T 13	3 T 13	4 T 13	1 T 14	Trim.	Annuel	2013	2014
Exportations valeur FOB (en milliards FCFA)	327,7	290,7	216,8	327,4	309,0	-5,6	-5,7	327,7	309,0
Exportations (en milliers de tonnes)	253,4	217,4	196,8	289,1	468,2	61,9	84,8	253,4	468,2

Source : INSD/DSSE/SSEC

Au premier trimestre 2014, l'or restait toujours le principal produit exporté, représentant 41,3% des exportations en valeurs et le coton le second produit avec 32,3%. L'or enregistre, cependant, une baisse de 28,0% par rapport au quatrième trimestre de 2013 et de 33,9% par rapport à la même période de l'année 2013.

Les exportations de coton ont connu une forte hausse (60,5%) par rapport au quatrième trimestre de 2013 et de 24,1% en glissement annuel. Les graines et fruits oléagineux servant à extraire l'huile enregistrent une baisse de 11,3% en glissement trimestriel et une hausse de 28,1% par rapport au premier trimestre 2013.

Le tableau 2 permet d'une part d'apprécier les niveaux des dix (10) principaux produits exportés au cours des trimestres de l'année 2013 et du premier trimestre 2014 et d'autre part d'observer leurs fluctuations.

**Tableau 02 : Evolution des principaux produits exportés valeur FOB (milliards de FCFA)**

Produits	Trimestres					Glissement (%)		Cumul	
	1 T 13	2 T 13	3 T 13	4 T 13	1 T 14	Trim.	Annuel	2013	2014
Or, non monétaire (à l'exclusion des minerais et concentré d'or)	192,9	192,7	169,9	177,2	127,6	-28,0	-33,9	192,9	127,6
Coton	80,4	59,2	15,8	62,2	99,8	60,5	24,1	80,4	99,8
Graines et fruits oléagineux, même concassés, servant à extraire l'huile	31,0	4,4	0,8	44,8	39,8	-11,3	28,1	31,0	39,8
Graines et fruits oléagineux, servant à extraire autres huiles fixes	3,5	1,3	6,9	9,9	4,5	-54,6	29,0	3,5	4,5
Fruits (à l'exception des fruits oléagineux), frais ou secs	2,4	16,4	7,3	2,9	5,3	83,0	122,7	2,4	5,3
Appareils et matériels de génies civils et de construction, et leurs pièces	2,3	1,0	1,3	1,3	1,5	8,3	-37,1	2,3	1,5
Equipement mécanique de manutention; parties et pièces détachées, nda	1,5	0,9	0,4	1,1	0,4	-65,8	-75,6	1,5	0,4
Légumes et plantes potagères, frais, congelés ou simplement conservés	1,4	1,8	0,4	1,0	0,7	-27,2	-49,8	1,4	0,7
Maïs non moulu	1,0	1,5	0,7	0,6	1,8	209,7	91,8	1,0	1,8
Autres huiles végétales fixes	0,9	0,5	0,5	1,6	2,3	51,0	156,4	0,9	2,3

Source : INSD/DSSE/SSEC

## I.2 PAYS CLIENTS DU BURKINA FASO

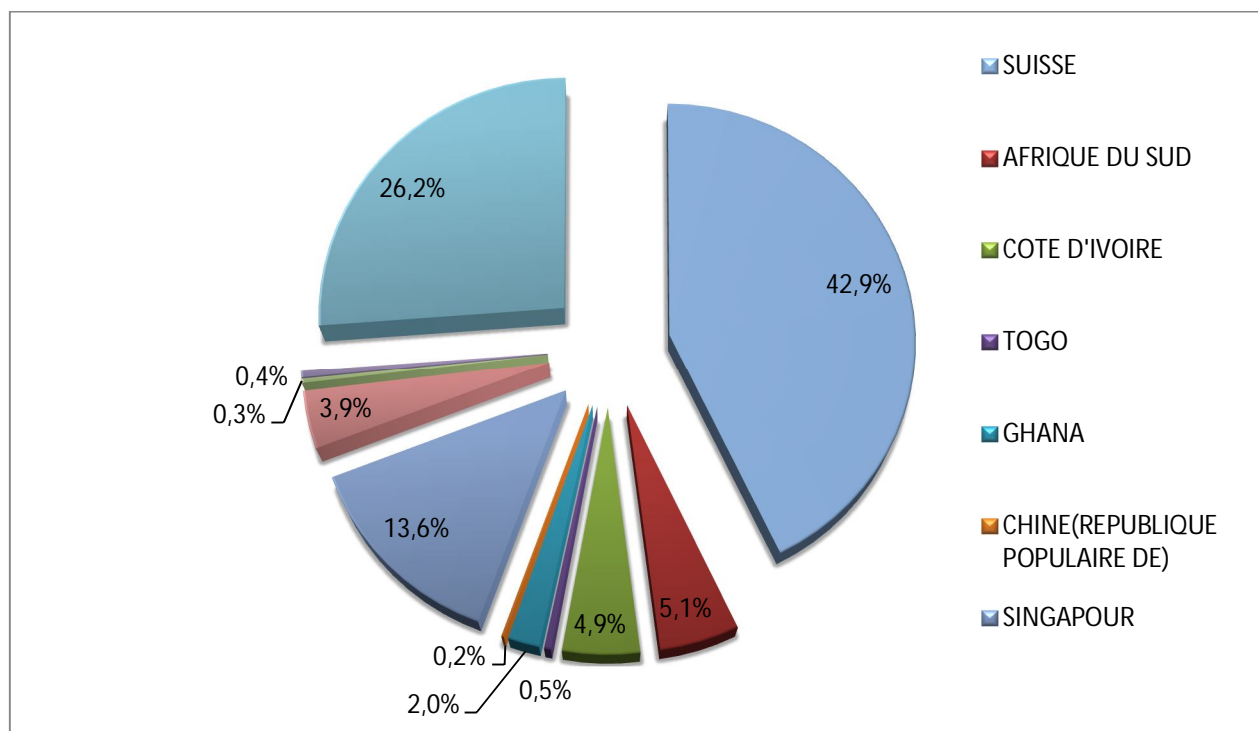
Les principaux pays clients du Burkina Faso ont peu varié au cours du premier trimestre de 2014. La Suisse reste le principal partenaire avec 42,9% des exportations totales, en raison essentiellement de l'achat de l'or. Les exportations vers la Suisse ont cependant baissé de 39,6 milliards par rapport au quatrième trimestre 2013. Singapour vient en 2<sup>ème</sup> position comme au quatrième trimestre de 2013. Les exportations du Burkina Faso vers les pays africains sous régionaux demeurent faibles comme le montre le tableau 3.

**Tableau 03 : Statistiques trimestrielles des exportations par pays : valeur FAB (milliards de FCFA)**

	Trimestres					Glissement (%)		Cumul	
	1 T 13	2 T 13	3 T 13	4 T 13	1 T 14	Trim.	Annuel	2013	2014
Suisse	176,4	181,4	153,3	172,0	132,4	-23,0	-24,9	176,4	132,4
Afrique du sud	23,1	13,6	13,2	19,0	15,7	-17,4	-32,1	23,1	15,7
Cote d'ivoire	3,8	2,0	5,2	12,1	15,3	26,1	305,9	3,8	15,3
Togo	1,1	1,9	1,6	3,2	1,4	-57,1	22,9	1,1	1,4
Ghana	8,5	6,0	3,9	6,1	6,2	2,3	-26,5	8,5	6,2
Chine (république populaire de)	48,8	10,5	1,8	6,4	0,5	-91,5	-98,9	48,8	0,5
Singapour	22,0	3,8	4,8	36,7	42,1	14,7	91,7	22,0	42,1
France	1,2	5,4	4,4	16,2	12,1	-25,0	874,3	1,2	12,1
Pays-Bas	0,5	2,1	0,9	4,5	0,9	-79,9	79,5	0,5	0,9
Etats-Unis d'Amérique (y c Porto rico)	0,1	0,3	1,2	0,4	1,4	215,6	1458,3	0,1	1,4

Source : INSD/DSSE/SSEC

**Figure 01 : Exportations du premier trimestre 2014 par pays en %**



### I.3 STATISTIQUES SUR LES IMPORTATIONS

Les importations de marchandises du Burkina Faso connaissent un repli au premier trimestre 2014 : elles s'établissent à 392,6 milliards de FCFA contre 505,9 milliards de FCFA au quatrième trimestre 2013 ; soit une baisse de 22,4%. Sur une année, elles ont régressé de 14,4%. Les quantités importées suivent la même tendance à la baisse que celle observée sur les valeurs.

**Tableau 04 : Evolution des importations en valeur CAF et en volume**

	Trimestres					Glissement (%)		Cumul	
	1 T 13	2 T 13	3 T 13	4 T 13	1 T 14	Trim.	Annuel	2013	2014
Importations (en milliards FCFA)	458,5	588,1	504,5	505,9	392,6	- 22,4	- 14,4	458,5	392,6
Importations (en milliers de tonnes)	1 061,2	1 157,5	1 117,1	1 143,2	1 004,6	- 12,1	- 5,3	1 061,2	1 004,6

Source : INSD/DSSE/SSEC

Le tableau 5, ci-dessous, permet d'analyser les évolutions en valeurs, enregistrées au cours du premier trimestre 2014, des principaux produits importés avec les variations suivantes :

- Les « produits raffinés du pétrole » enregistrent une baisse de 13,9 milliards de FCFA au premier trimestre de 2014 mais augmente légèrement de 1,7% en glissement annuel ;
- Le « Riz » a augmenté de 1,0 milliards de FCFA au premier trimestre de 2014 mais a baissé de 22,5% en glissement annuel ;
- Les « Produits médicaux et pharmaceutiques » ont baissé de 8,9 milliards de FCFA au premier trimestre de 2014 mais ont augmenté de 15,5% en glissement annuel ;
- Les « Engrais manufacturés » augmentent fortement de 105,9% en glissement trimestriel mais baissent légèrement de 3,3% en glissement annuel.

**Tableau 05 : Evolution des principaux produits importés valeur caf (milliards de FCFA)**

Produits	Trimestres					Glissement (%)		Cumul	
	1 T 13	2 T 13	3 T 13	4 T 13	1 T 14	Trim.	Annuel	2013	2014
Produits raffinés du pétrole	105,5	130,9	110,2	121,1	107,2	-11,5	1,7	105,5	107,2
Engrais manufacturés	25,3	18,3	12,2	11,9	24,5	105,9	-3,3	25,3	24,5
Produits médicaux et pharmaceutiques	14,6	41,3	18,8	25,8	16,9	-34,4	15,5	14,6	16,9
Riz	14,6	14,6	21,8	10,3	11,3	9,4	-22,5	14,6	11,3
Chaux, ciments et matériaux de construction fabriqués (excepté argile, verre)	16,0	16,9	13,9	16,7	12,4	-25,6	-22,4	16,0	12,4
Voitures automobiles à tous moteurs, pour le transport des marchandises	18,7	20,7	12,1	5,6	5,2	-5,9	-71,9	18,7	5,2
Voitures automobiles à tous moteurs, pour le transport des personnes	11,6	11,5	15,5	16,3	11,9	-27,0	2,0	11,6	11,9
Motocycles, scooters et autres vélocipèdes avec ou sans moteur	10,1	10,5	10,3	10,0	8,6	-14,1	-14,5	10,1	8,6
Equipement mécanique de manutention; parties et pièces détachées, nda	14,5	17,9	17,1	9,2	4,2	-54,1	-70,9	14,5	4,2
Appareils et matériels de génies civils et de construction, et leurs pièces	15,0	19,3	13,0	5,3	1,7	-66,9	-88,4	15,0	1,7

Source : INSD/DSSE/SSEC



#### I.4 PAYS FOURNISSEURS DU BURKINA FASO

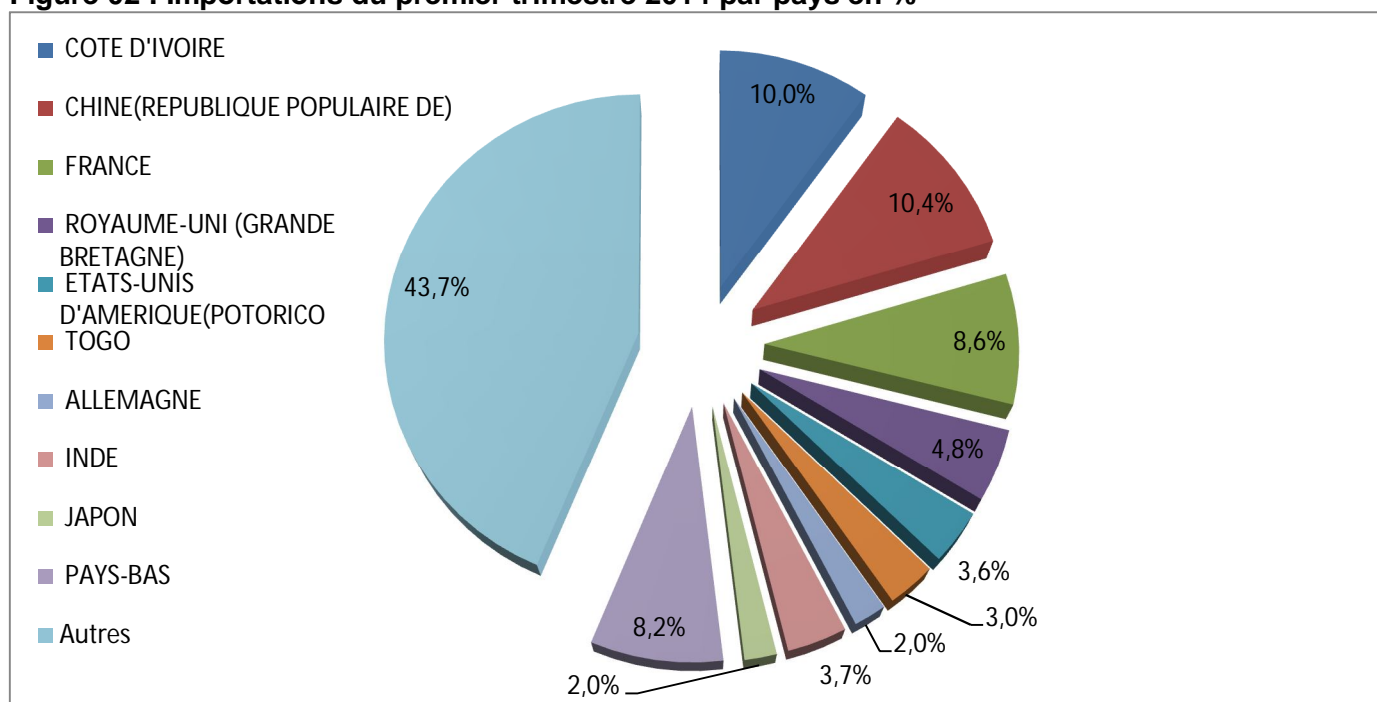
La République populaire de Chine, reste le premier pays fournisseur de marchandises au premier trimestre 2014, suivi de la Côte d'Ivoire et de la France. Le top 10 des partenaires fournisseurs du Burkina Faso au cours du premier trimestre de l'année 2014 se présente ainsi : République populaire de Chine, Côte d'Ivoire, France, Pays-Bas, Royaume-Uni, Inde, Etats-Unis d'Amérique, Togo, Mali et Japon.

**Tableau 06 : Statistiques trimestrielles des importations par pays : valeur caf (milliards de FCFA)**

	Trimestres					Glissement (%)		Cumul	
	1 T 13	2 T 13	3 T 13	4 T 13	1 T 14	Trim.	Annuel	2013	2014
Côte d'Ivoire	35,8	43,3	41,8	41,2	43,1	4,8	20,6	35,8	43,1
Chine (République populaire de)	44,1	46,5	51,3	58,5	44,6	-23,7	1,3	44,1	44,6
France	39,4	50,0	46,6	47,8	37,0	-22,6	-6,0	39,4	37,0
Royaume-Uni (Grande Bretagne)	26,4	27,3	10,0	15,2	20,7	36,2	-21,8	26,4	20,7
Etats-Unis d'Amérique (y c Porto rico)	40,9	36,1	29,0	28,3	15,4	-45,8	-62,4	40,9	15,4
Togo	26,9	23,0	17,2	18,4	13,1	-28,9	-51,4	26,9	13,1
Allemagne	14,6	21,1	14,8	28,3	8,8	-69,0	-39,9	14,6	8,8
Inde	20,8	26,1	21,4	19,2	16,0	-16,7	-23,2	20,8	16,0
Japon	17,7	19,2	13,3	12,9	8,6	-33,4	-51,4	17,7	8,6
Pays-Bas	29,7	60,1	36,4	40,6	35,3	-13,1	18,8	29,7	35,3

Source : INSD/DSSE/SSEC

**Figure 02 : Importations du premier trimestre 2014 par pays en %**



### 1.5 BALANCE COMMERCIALE ET TAUX DE COUVERTURE

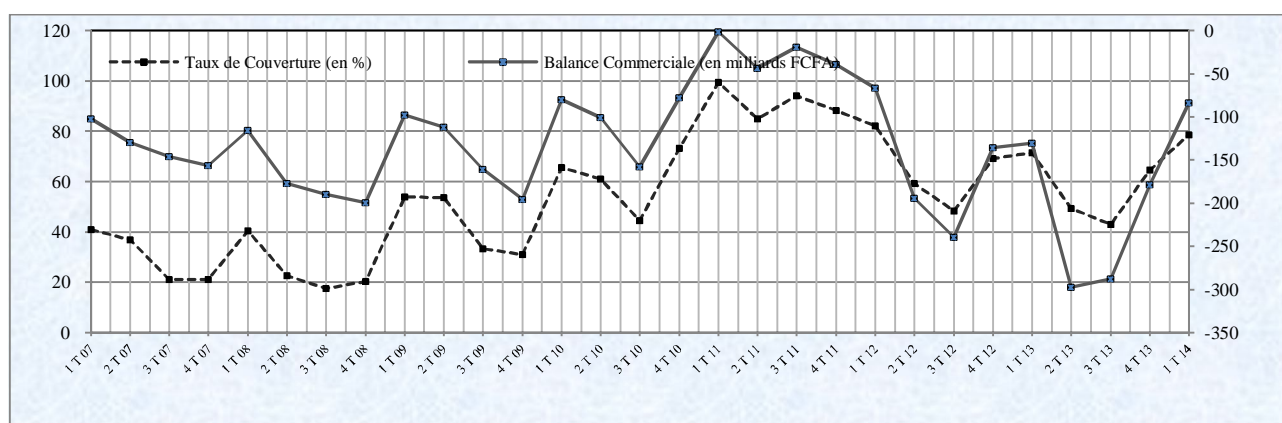
La balance commerciale du Burkina Faso est restée largement déficitaire au premier trimestre 2014 se situant à - 83,6 milliards de FCFA. Toutefois, elle s'est nettement améliorée tant par rapport à son niveau du trimestre précédent que par rapport à sa valeur du 1<sup>er</sup> trimestre 2013. Le taux de couverture des importations par les exportations se situe à 78,7% contre 64,7%, le trimestre précédent. Par rapport au 1<sup>er</sup> trimestre 2013, son niveau enregistre une légère hausse.

**Tableau 07 : Evolution du commerce extérieur (en milliards de FCFA) et du taux de couverture**

	Trimestres					Glissement (%)		Cumul	
	1 T 13	2 T 13	3 T 13	4 T 13	1 T 14	Trim.	Annuel	2013	2014
Exportations FAB	327,7	290,7	216,8	327,4	309,0	- 5,6	- 5,7	327,7	309,0
Importations CAF	458,5	588,1	504,5	505,9	392,6	- 22,4	- 14,4	458,5	392,6
Balance commerciale	- 130,8	- 297,4	- 287,7	- 178,6	- 83,6	53,2	36,1	- 130,8	- 83,6
Taux de couverture (%)	71,5	49,4	43,0	64,7	78,7				

Source : INSD/DSSE/SSEC

**Figure 03 : Evolution trimestrielle de la balance commerciale et du taux de couverture depuis 2007**



## II. INDICES DU COMMERCE EXTERIEUR

Les indices du commerce extérieur traduisent l'évolution des échanges entre le Burkina Faso et ses partenaires commerciaux. Ils permettent de déceler les changements conjoncturels intervenus aussi bien dans les exportations que dans les importations.

### II.1 INDICES A L'EXPORTATION

Les indices à l'exportation analysés dans cette section sont : l'indice des valeurs totales, l'indice de Paasche des prix et l'indice de Laspeyres des quantités. Ces indices synthétiques sont calculés à partir des indices élémentaires des différents produits à chaque période (un tableau détaillé des indices par produits figure en annexe).

**Tableau 08 : Evolution des indices synthétiques à l'exportation, base 100 en 2007**

	Trimestres					Glissement (%)	
	1 T 13	2 T 13	3 T 13	4 T 13	1 T 14	Trim.	Annuel
Indice de Paasche des prix (IPP)	259,6	228,3	233,7	224,3	193,6	-13,7	-25,4
Indice de Laspeyres des quantités (ILQ)	221,0	223,7	160,1	246,3	268,0	8,8	21,3
Indice des Valeurs Totales (IVT)=(IPP)*(ILQ)	573,8	510,6	374,3	552,5	519,0	-6,1	-9,6

Source : INSD/DSSE/SSEC

#### Indice des valeurs unitaires prix à l'exportation

L'indice de Paasche des prix enregistre une baisse par rapport à sa valeur du 1<sup>er</sup> trimestre 2013 (-25,4%) et relativement à son niveau au trimestre précédent (-13,7%). Les trois principaux produits exportés sont l'or, le coton et les graines et fruits oléagineux, même concassés, servant à extraire l'huile. Ces trois produits ont connu des variations contrastées.

L'or et les graines et fruits oléagineux servant à extraire l'huile ont connu la même évolution à la baisse au cours du trimestre sous revue, tandis que le coton a enregistré une hausse aussi bien en glissement annuel et trimestriel. L'évolution des indices des valeurs unitaires des autres produits figure dans le tableau 9 ci-dessous.

**Figure 04 : Evolution trimestrielle de l'indice Paasche des prix (IPP) à l'exportation depuis 2007**



**Tableau 09: Evolution des indices des valeurs unitaires des principaux produits à l'exportation**

Code CTCl	Libellés	Base 2007	Trimestres					Glissement (%)	
			1 T 13	2 T 13	3 T 13	4 T 13	1 T 14	Trim.	Annuel
054	Légumes et plantes potagères, frais, congelés ou simplement conservés	100	93,6	189,4	288,4	193,0	53,4	-72,3	-43,0
057	Fruits (à l'exception des fruits oléagineux), frais ou secs	100	135,8	145,1	171,4	339,3	121,3	-64,2	-10,7
081	Nourritures destinés aux animaux (à l'exception des céréales non moulues)	100	336,0	284,0	229,3	219,2	206,9	-5,6	-38,4
222	Graines et fruits oléagineux, même concassés, servant à extraire l'huile	100	487,8	155,0	454,2	656,8	310,8	-52,7	-36,3
223	Graines et fruits oléagineux, servant à extraire autres huiles fixes	100	151,2	123,0	48,7	123,1	121,9	-1,0	-19,4
263	Coton	100	150,8	143,3	149,8	124,3	156,3	25,8	3,7
716	Machines et appareils électriques rotatifs et leurs pièces détachées, nda	100	41,6	111,8	59,7	65,8	144,6	119,7	247,2
723	Appareils et matériels de génie civil et de construction, et leurs pièces	100	266,1	169,9	123,0	95,5	96,5	1,1	-63,7
744	Equipement mécanique de manutention; parties et pièces détachées, nda	100	175,0	99,5	54,8	119,6	441,1	268,7	152,1
971	Or, non monétaire (à l'exclusion des minerais et concentré d'or)	100	380,0	350,9	327,0	299,9	299,1	-0,2	-21,3

Source : INSD/DSSSE/SSEC

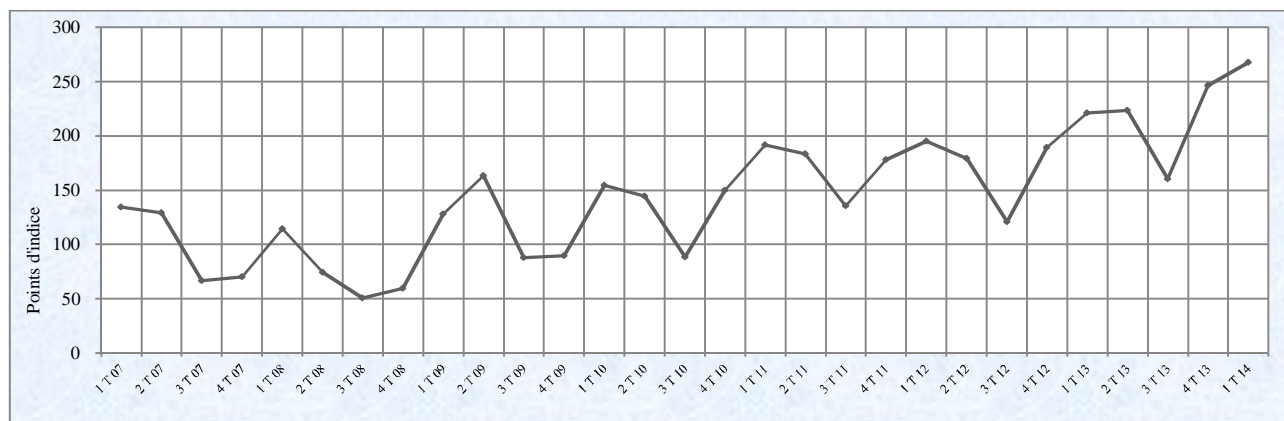
***Indice Laspeyres des quantités à l'exportation***

Les quantités de marchandises exportées au premier trimestre 2014 s'élève à 468,2 millions de Kg (Cf. tableau 1).

L'indice Laspeyres des quantités enregistre une hausse de 8,8% au cours du premier trimestre 2014 par rapport au trimestre précédent. Comparativement au premier trimestre 2013, il s'apprécie de 21,3%.

Les produits ayant impacté la tendance de l'indice Laspeyres des quantités sont le coton, les Fruits frais ou secs, les aliments pour animaux, graines et fruits oléagineux servant à extraire l'huile, les machines et appareils électriques rotatifs et leurs pièces détachées, et les appareils et matériels de génie civil et de construction, et leurs pièces.

**Figure 05 : Evolution trimestrielle de l'Indice de Laspeyres des quantités (ILQ) à l'Exportation depuis 2007**



**Tableau 10 : Evolution des indices des quantités des principaux produits à l'exportation**

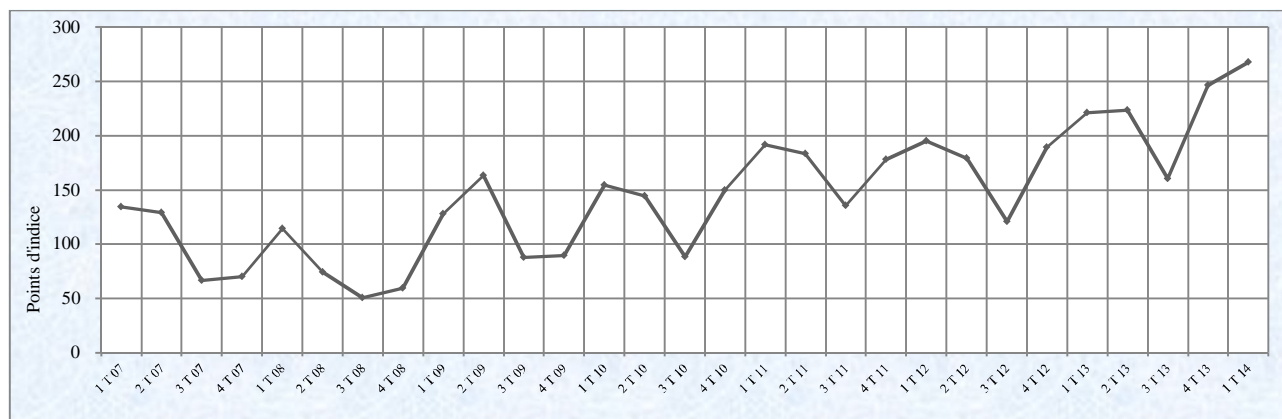
Code CTCI	Libellés	Base 2007	Trimestres					Glissement (%)	
			1 T 13	2 T 13	3 T 13	4 T 13	1 T 14	Trim.	Annuel
054	Légumes et plantes potagères, frais, congelés ou simplement conservés	100	331,1	207,6	32,9	110,7	291,6	163,4	-11,9
057	Fruits (à l'exception des fruits oléagineux), frais ou secs	100	270,5	1750,4	655,3	131,8	674,4	411,9	149,3
081	Nourritures destinés aux animaux (à l'exception des céréales non moulues)	100	51,9	133,1	206,1	231,9	471,1	103,1	808,0
222	Graines et fruits oléagineux, même concassés, servant à extraire l'huile	100	208,1	92,5	5,5	223,2	418,3	87,4	101,0
223	Graines et fruits oléagineux, servant à extraire autres huiles fixes	100	55,2	25,1	341,4	192,7	88,4	-54,1	59,9
263	Coton	100	147,5	114,2	29,2	138,4	176,6	27,6	19,8
716	Machines et appareils électriques rotatifs et leurs pièces détachées, nda	100	153,1	80,5	212,6	37,2	82,5	121,9	-46,1
723	Appareils et matériels de génie civil et de construction, et leurs pièces	100	124,2	80,9	149,4	201,0	215,3	7,1	73,4
744	Equipement mécanique de manutention; parties et pièces détachées, nda	100	219,5	227,6	179,9	229,3	21,3	-90,7	-90,3
971	Or, non monétaire (à l'exclusion des minerais et concentré d'or)	100	4400,5	4760,4	4503,3	5121,8	3696,5	-27,8	-16,0

Source : INSD/DSSE/SSEC

Indice des valeurs totales à l'exportation

Les valeurs des exportations ont régressé au premier trimestre 2014 malgré la hausse observée au niveau des quantités de marchandises exportées.

**Figure 06 : Evolution trimestrielle de l'indice des valeurs totales (IVT) à l'exportation depuis 2007**



## II.2 INDICES A L'IMPORTATION

Les évolutions des indices à l'importation sont présentées dans cette section dans le but de déceler les changements conjoncturels essentiels des importations du Burkina Faso,

**Tableau 11 : Evolution des indices synthétiques à l'importation base 100 en 2007**

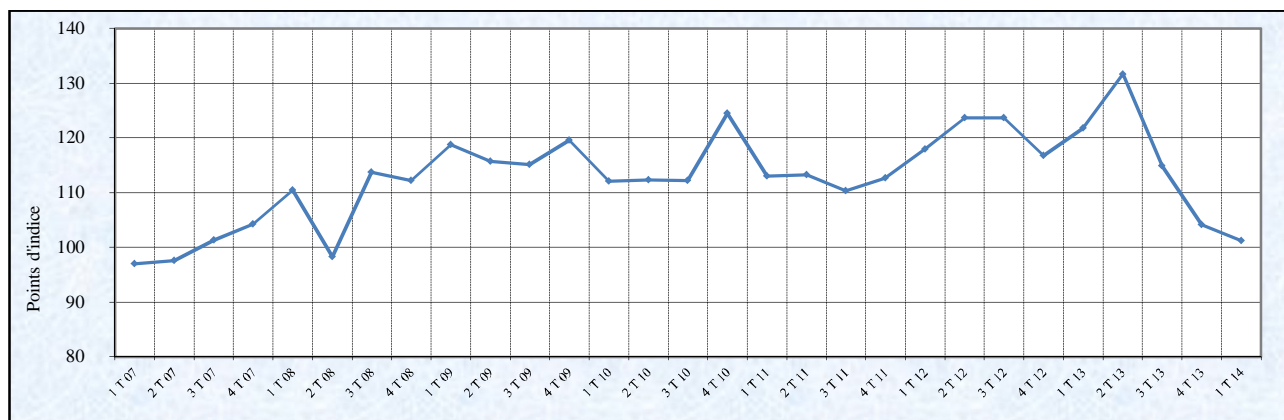
	Trimestres					Glissement (%)	
	1 T 13	2 T 13	3 T 13	4 T 13	1 T 14	Trim.	Annuel
Indice de Paasche des prix (IPP)	121,7	131,6	114,9	104,1	101,2	-2,8	-16,9
Indice de Laspeyres des quantités (ILQ)	196,8	232,5	229,9	254,3	203,1	-20,1	3,2
Indice des valeurs totales (IVT)=(IPP)*(ILQ)	239,5	305,9	264,2	264,7	205,5	-22,3	-14,2

Source : INSD/DSSE/SSEC

### Indice Paasche des prix à l'importation

A l'importation, l'indice Paasche des prix s'est déprécié de 2,8% au cours du premier trimestre 2014 par rapport au trimestre précédent et de 16,9% en glissement annuel.

**Figure 07 : Evolution trimestrielle de l'indice Paasche des prix à l'importation depuis 2007**



L'évolution des indices des valeurs unitaires du riz, des engrais manufacturés, du ciment et matériaux de construction, des appareils et matériels de génie civil, des motocycles ont affecté la tendance de l'IPP à la baisse. Le tableau 12, ci-dessous, renseigne sur les tendances de l'indice Paasche des prix des autres principaux produits importés.

**Tableau 12 : Evolution des indices des valeurs unitaires des principaux produits à l'importation**

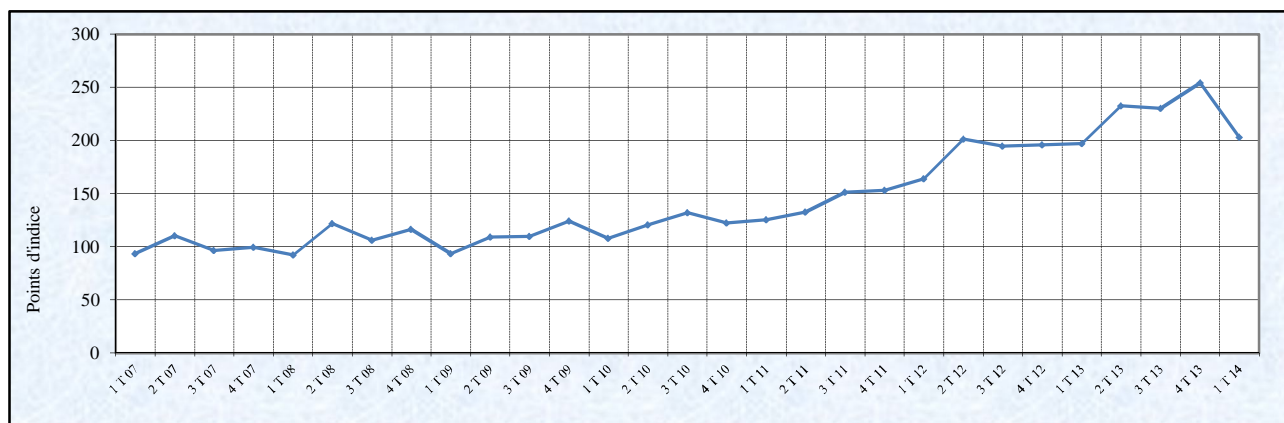
Code CTCl	Libellé	Trimestres						Glissement (%)	
		2007	1 T 13	2 T 13	3 T 13	4 T 13	1 T 14	Trim.	Annuel
042	Riz	100	124,8	115,3	109,7	114,9	107,5	-6,5	-13,9
334	Produits raffinés du pétrole	100	159,9	161,0	156,7	154,7	154,7	0,0	-3,2
541	Produits médicinaux et pharmaceutiques	100	108,5	225,4	62,4	63,6	85,9	35,1	-20,8
562	Engrais manufacturés	100	174,2	172,6	136,6	139,3	125,6	-9,8	-27,9
661	Chaux, ciments et matériaux de construction fabriqués (excepté argile, verre)	100	116,0	121,9	119,9	121,3	115,4	-4,8	-0,5
723	Appareils et matériels de génie civil et de construction, et leurs pièces	100	326,8	250,8	254,4	123,4	114,1	-7,5	-65,1
744	Equipement mécanique de manutention; parties et pièces détachées, nda	100	230,2	251,4	180,6	132,8	171,4	29,1	-25,5
781	Voitures automobiles à tous moteurs, pour le transport des personnes	100	76,8	71,3	82,6	72,3	81,6	13,0	6,3
782	Voitures automobiles à tous moteurs, pour le transport des marchandises	100	208,5	236,9	131,3	67,9	84,1	23,8	-59,7
785	Motocycles, scooters et autres vélocipèdes avec ou sans moteur	100	107,4	112,1	124,4	114,7	106,7	-6,9	-0,6

Source : INSD/DSSE/SSEC

Indice Laspeyres des quantités à l'importation

Les quantités de marchandises importées ont diminué au cours du premier trimestre 2014 comme le montre la figure ci-dessous.

**Figure 08 : Evolution trimestrielle de l'Indice Laspeyres des quantités (ILQ) à l'importation depuis 2007**



Seules les quantités importées de riz et d'engrais manufacturés ont connu une hausse au cours du trimestre (Cf. tableau 13 pour le détail).

**Tableau 13 : Evolution des indices des quantités des principaux produits à l'importation**

Code CTCl	Libellé	Base 2007	Trimestres					Glissement (%)	
			1 T 13	2 T 13	3 T 13	4 T 13	1 T 14	Trim.	Annuel
042	Riz	100	141,4	153,5	239,9	108,8	127,3	17,0	-10,0
334	Produits raffinés du pétrole	100	174,7	215,3	186,2	207,3	183,5	-11,5	5,1
541	Produits médicaux et pharmaceutiques	100	148,1	201,0	331,6	444,6	216,1	-51,4	45,9
562	Engrais manufacturés	100	243,9	178,0	149,5	143,3	327,2	128,3	34,1
661	Chaux, ciments et matériaux de construction fabriqués (excepté argile, verre)	100	196,0	197,9	164,7	195,7	152,9	-21,9	-22,0
723	Appareils et matériels de génie civil et de construction, et leurs pièces	100	228,3	383,6	255,0	212,1	75,8	-64,2	-66,8
744	Equipement mécanique de manutention; parties et pièces détachées, nda	100	383,9	435,0	577,6	421,2	150,0	-64,4	-60,9
781	Voitures automobiles à tous moteurs, pour le transport des personnes	100	232,5	248,4	288,2	345,2	223,1	-35,4	-4,1
782	Voitures automobiles à tous moteurs, pour le transport des marchandises	100	370,6	362,2	381,5	339,9	258,4	-24,0	-30,3
785	Motocycles, scooters et autres vélocipèdes avec ou sans moteur	100	202,5	201,9	178,9	188,6	174,1	-7,7	-14,0

Source : INSD/DSSE/SSEC

*Indice des valeurs totales à l'importation*

L'indice des valeurs totales s'est établi à 205,5 contre 264,7 au 4<sup>ème</sup> trimestre 2013 soit une baisse de 22,3% des valeurs des importations.

**Figure 09 : Evolution trimestrielle des indices des valeurs totales à l'importation depuis 2007**





### II.3 AUTRES INDICES DU COMMERCE EXTERIEUR

La balance commerciale et le taux de couverture mettent l'accent sur l'évolution en valeur des échanges du Burkina Faso avec ses partenaires commerciaux. Une autre façon de percevoir l'évolution du commerce extérieur est d'élaborer, à partir des indices synthétiques, d'autres indicateurs tels que les indices des termes de l'échange et les indices de gain à l'exportation, qui permettent de mesurer les bénéfices tirés par le pays de ses échanges avec l'extérieur.

**Tableau 14 : Evolution d'autres indices du commerce extérieur**

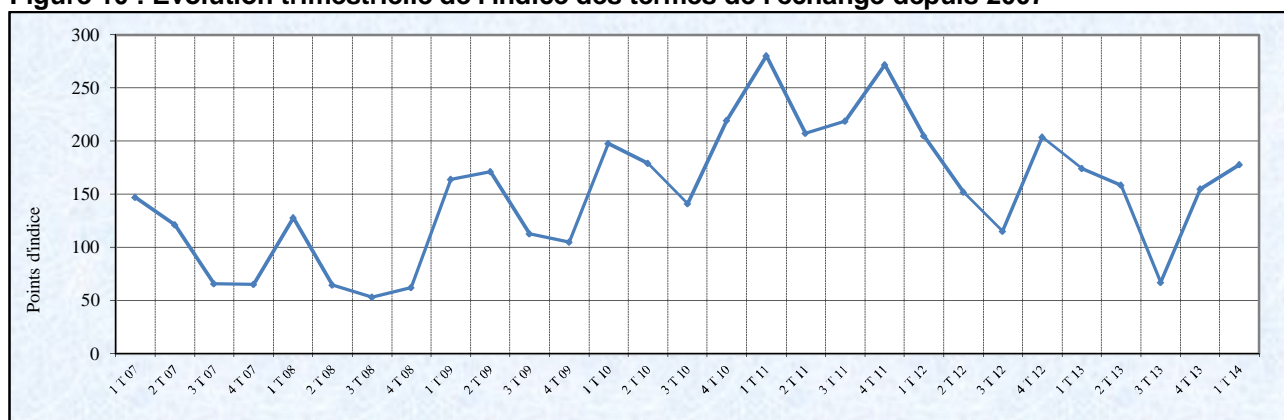
	Trimestres					Glissement %	
	1 T 13	2 T 13	3 T 13	4 T 13	1 T 14	Trim.	Annuel
Indice des termes de l'échange	174,1	158,2	66,9	154,6	177,6	14,9	2,0
Indice de gain à l'exportation	55,5	44,5	46,4	43,9	55,2	25,7	-0,6

Source : INSD/DSSE/SSEC

#### Indice des termes de l'échange (ITE)

L'indice des termes de l'échange connaît une hausse de 14,9% au 1<sup>er</sup> trimestre 2014 et de 2% en glissement annuel. Les termes de l'échange se sont améliorés au premier trimestre 2014.

**Figure 10 : Evolution trimestrielle de l'indice des termes de l'échange depuis 2007**



#### Indice de gain à l'exportation (IGE)

Cet indice est le rapport entre l'indice des termes de l'échange et l'indice de volume à l'exportation. Il traduit les gains obtenus par le pays en exportant ses produits. Un indice inférieur à 100 signifie un faible gain tiré des exportations.

Au premier trimestre 2014, la valeur de l'indice de gain à l'exportation est de 55,2 points, traduisant ainsi un gain tiré des exportations en variation trimestrielle et une quasi-stagnation de l'indicateur en glissement annuel.

**Figure 11 : Evolution trimestrielle de l'indice de gain à l'exportation depuis 2007**



## **ANNEXES**

### **NOTE MÉTHODOLOGIQUE**

Cette note permet aux lecteurs de savoir comment les différents indicateurs proposés ont été obtenus. Cette clarification passe par un bref aperçu de la source d'information, de la nomenclature utilisée et des indices proposés.

#### **Source d'information**

Les données brutes sur le commerce extérieur proviennent essentiellement des services de la Douane. Ces données sont fournies pour tous les produits ayant fait l'objet d'une déclaration d'exportation ou d'importation (d'où l'appellation de commerce officiel ou spécial dans le vocabulaire du commerce international), en valeur et en volume, par mois, trimestre ou année.

#### **Nomenclature des produits**

Dans l'élaboration des statistiques du commerce extérieur, les marchandises sont regroupées et classées selon des nomenclatures. Il existe plusieurs nomenclatures sur le commerce extérieur dont la "Classification Type pour le Commerce International " (CTCI) et le Système Harmonisé (SH).

C'est la CTCI qui a été privilégiée (la CTCI révisée 4, version plus améliorée, est utilisée ici) par rapport au Système Harmonisé (SH) car elle est fondée sur le critère d'utilisation économique des produits, contrairement au SH qui s'appuie plus sur le critère tarifaire.

#### **Indices**

Le champ couvert par les indices est le commerce spécial et officiel, à l'importation comme à l'exportation et selon la nomenclature CTCI.

L'année de base, qui sert de référence à la comparaison des grandeurs, est l'année 2007. Il est procédé à un changement de base tous les cinq (5) ans pour tenir compte des modifications éventuelles de la structure des importations et des exportations ou de la couverture de l'échantillon utilisé pour le calcul des indices.

Les indicateurs suivants sont proposés aux utilisateurs:

- le solde de la balance commerciale et le taux de couverture;
- les indices synthétiques: indice des valeurs totales, indice Paasche des prix, indice Laspeyres des quantités;
- les indices élémentaires des principaux produits à l'exportation comme à l'importation;
- l'indice des termes de l'échange et l'indice de gain à l'exportation.

Un seul indice ne peut pas rendre compte de la complexité de l'évolution du commerce extérieur d'où la multiplicité et la complémentarité des différents indicateurs.

Par exemple, les données en valeurs ne permettent pas de distinguer les variations de volume de celles qui résultent de mouvements de prix ou de modification des parités monétaires: un déficit de la balance commerciale dû à une augmentation brutale des prix du pétrole brut n'a pas la même signification et n'appelle pas aux mêmes mesures de politique économique qu'un déficit dû à une augmentation en volume des importations ou à une diminution en volume des exportations.

## **Définition des indices**

Le choix retenu pour le calcul des indices synthétiques repose sur les formules suivantes :

- l'indice des prix ou des valeurs moyennes (valeurs unitaires) est calculé au moyen de la formule de Paasche. C'est un indice à pondérations variables déterminées à partir des valeurs courantes ;
- l'indice de volume (ou de quantité) est déterminé selon la formule de Laspeyres. C'est un indice à pondérations fixes déterminées à partir des valeurs de l'année de base ;
- l'indice des valeurs totales est un indice simple, et est le produit des indices Paasches des prix et Laspeyres des quantités.

Le choix de calculer un indice Paasche des prix pour le commerce extérieur et non un indice Laspeyres des prix comme c'est le cas pour les indices des prix à la consommation (IPC) par exemple, se justifie pour plusieurs raisons :

- dans le cas du commerce extérieur, disposant des statistiques sur la valeur, la quantité et les prix par période (annuelle, trimestrielle et mensuelle), il est plus facile et moins coûteux dans la pratique de déterminer des pondérations variables et changer d'année de base avec une périodicité courte ;
- la pondération variable a plus d'avantages que la pondération fixe. En effet, dans le cas du commerce extérieur, la composition des importations et des exportations évolue constamment et souvent considérablement de période en période ;
- par ce système, le panier de marchandises constituant l'échantillon s'adapte constamment aux modifications des habitudes d'importation et d'exportation ainsi qu'aux développements technologiques ;
- cette méthode est en conformité avec celle utilisée dans plusieurs instituts nationaux de statistique (INSEE-France, INS-Suisse, Statistique Canada, etc.), et avec les recommandations des standards internationaux en la matière (FMI).

## NOTE SUR LE CALCUL DES INDICES DU COMMERCE EXTERIEUR

### INDICE DES VALEURS TOTALES

L'indice élémentaire de valeur est calculé au niveau du groupe, Il mesure l'évolution de la valeur du groupe exprimée en FCFA par rapport à sa valeur à l'année de base, Il est donné par la formule :

$$IVTP^i = \frac{P_t^i Q_t^i}{P_0^i Q_0^i} \times 100$$

Au niveau global, l'indice de valeur total (IVT) est donné par la formule suivante:

$$IVT = 100 \times \frac{\sum_i^n P_t^i Q_t^i}{\sum_i^n P_0^i Q_0^i}$$

NB : L'indice "i" désigne le produit "i" et parcourt le champ de l'échantillon dont la taille est représentée par l'indice "n", L'indice "t" représente la période courante et "o" la période de base, Les lettres "P" et "Q" représentent respectivement le prix et la quantité, Ces différents symboles ont la même signification dans les autres formules (sauf mention particulière).

### INDICE DE VOLUME

L'indice élémentaire de volume mesure la variation relative du poids total (en kg) importé ou exporté d'un groupe par rapport à son poids à l'année de base, Il est donné par la formule :  $i = \frac{Q_t^i}{Q_0^i}$

Pour l'ensemble des importations ou des exportations, un indice de volume de type Laspeyres (ILQ) est utilisé et est donné par la formule :  $ILQ = 100 \times \frac{\sum_i^n P_t^i Q_t^i}{\sum_i^n P_t^i Q_0^i}$

Cette formule peut se mettre sous la forme d'une moyenne harmonique des indices élémentaires pondérée par la part respective de chaque groupe dans l'échantillon, C'est cette procédure qui a été utilisée pour l'établissement de l'indice général, La pondération de chaque groupe est obtenue en rapportant la valeur totale (en FCFA) du groupe de la période courante à la valeur totale de l'échantillon, La formule de calcul est la suivante :

$$IPQ = \frac{1}{\frac{\sum_i^n P_t^i Q_t^i}{\sum_i^n P_t^i Q_0^i}} \text{ avec } \frac{P_t^i Q_t^i}{\sum_i^n P_t^i Q_t^i} = W_t^i \text{ la pondération du groupe } i \text{ à la période courante,}$$

$$\text{Autrement : } IPQ = \frac{1}{\sum_i \frac{W_t^i}{Q_0^i}}$$

## INDICE DES PRIX

L'indice des prix est un indice de valeur unitaire, L'indice élémentaire des prix est obtenu en rapportant la valeur d'un kg du groupe de la période courante à la valeur moyenne du kg de la période de base.

L'indice général des prix est de type Paasche, Ceci permet de garder la relation qui lie la valeur à la quantité et au prix, On a donc  $IVT = IPP \times ILQ$ :

$$IPP = \frac{1}{\sum_{i=1}^n \frac{C_t^i}{P_0^i}} * 100 \text{ avec } \frac{P_t^i Q_t^i}{\sum_i P_t^i Q_t^i} = C_t^i$$

L'indice des prix (IPP) de Paasche permet de suivre l'évolution des prix à l'importation comme à l'exportation des différents groupes échantillonnés, L'évolution de cet indice ne peut cependant pas être interprétée comme une modification réelle des prix, en ce sens que la variation peut résulter d'un changement de produit, d'une amélioration ou d'une détérioration de la qualité du produit, Exemple: le groupe riz importé est composé de riz de plusieurs qualités, La variation du prix au kg peut être imputée à l'importance d'une certaine qualité de riz par rapport à sa composition à l'année de base.

## AUTRES INDICES

### Pouvoir d'achat ( $PA_j^i$ )

Le pouvoir d'achat ( $PA_j^i$ ) du produit "i" à l'exportation par rapport au produit "j" à l'importation est le prix du produit à l'exportation rapporté à celui de l'importation.

Nous avons:  $PA_j^i = \frac{P_i}{P_j}$ , Cet indicateur permet de déterminer la capacité de chaque produit d'exportation à acheter des produits importés, Les produits ciblés à l'exportation comme à l'importation sont des produits pondéreux pour la plupart ou parfois du fait de leur caractère "Vital".

### Indice des termes de l'échange

L'indice des termes de l'échange, c'est l'indice des prix à l'exportation (ILPE) rapporté à l'indice des prix à l'importation (ILPI).

$$ITE = \frac{ILPE}{ILPI} \times 100$$

Si  $ITE < 100$  on dit qu'il y a détérioration des termes de l'échange: ce qui signifie qu'il faudra exporter plus pour pouvoir payer une même quantité de produits étrangers achetés auparavant.

Si  $ITE > 100$  on dit qu'il y a amélioration des termes de l'échange : c'est à dire qu'une même quantité de produits nationaux permet maintenant d'acquérir une quantité plus importante de produits étrangers.

### Indice de gain à l'exportation

L'indice de gain à l'exportation (IGE) est égal à l'indice des termes de l'échange (ITE) rapporté à l'indice de volume des exportations (IPQE).

$$IGE = \frac{ITE}{IPQE} \times 100$$

## AUTRES TABLEAUX ET GRAPHIQUES

**Tableau 15: Evolution des indices des valeurs unitaires trimestriels des principaux produits à l'exportation**

Code CTCI	Libellés	3 T 08	4 T 08	1 T 09	2 T 09	3 T 09	4 T 09	1 T 10	2 T 10	3 T 10	4 T 10	1 T 11
054	Légumes et plantes potagères, frais, congelés ou simplement conservés	102,2	91,8	139,8	122,1	190,3	134,1	118,3	108,1	176,9	95,9	98,7
057	Fruits (à l'exception des fruits oléagineux), frais ou secs	122,4	592,7	152,8	59,4	94,9	96,5	127,9	108,6	210,9	276,4	108,2
081	Nourritures destinés aux animaux (à l'exception des céréales non moulues)	208,6	214,1	183,3	165,6	210,5	242,5	221,7	229,0	232,1	188,3	286,4
222	Graines et fruits oléagineux, même concassés, servant à extraire l'huile	218,4	252,9	334,3	392,2	288,0	333,4	391,1	345,7	350,4	284,8	356,7
223	Graines et fruits oléagineux, servant à extraire autres huiles fixes	57,2	71,9	75,0	64,9	97,2	64,8	75,4	104,4	69,7	82,9	123,6
263	Coton	116,5	109,4	124,6	96,2	97,9	108,4	114,6	118,1	103,5	140,5	132,2
716	Machines et appareils électriques rotatifs et leurs pièces détachées, nda	664,8	45,8	95,0	8,3	78,4	90,3	117,5	64,5	89,9	83,5	70,7
723	Appareils et matériels de génie civil et de construction, et leurs pièces	24,0	129,1	92,8	109,6	67,4	96,2	227,8	49,9	132,4	65,5	49,8
744	Equipement mécanique de manutention; parties et pièces détachées, nda	171,5	116,9	421,5	63,5	40,3	130,9	204,5	59,9	54,7	281,2	39,0
971	Or, non monétaire (à l'exclusion des minerais et concentré d'or)	193,4	205,1	223,0	217,1	219,9	239,1	251,9	296,5	304,3	325,4	333,3

Code CTCI	Libellé	2 T 11	3 T 11	4 T 11	1 T 12	2 T 12	3 T 12	4 T 12	1 T 13	2 T 13	3 T 13	4 T 13
054	Légumes et plantes potagères, frais, congelés ou simplement conservés	92,0	78,3	99,9	70,8	85,6	159,1	89,9	93,6	189,4	288,4	193,0
057	Fruits (à l'exception des fruits oléagineux), frais ou secs	161,6	249,1	206,0	258,2	138,2	245,5	190,7	135,8	145,1	171,4	339,3
081	Nourritures destinés aux animaux (à l'exception des céréales non moulues)	278,1	336,6	243,2	221,0	253,6	388,7	416,5	336,0	284,0	229,3	219,2
222	Graines et fruits oléagineux, même concassés, servant à extraire l'huile	410,2	351,5	352,4	363,8	398,5	312,6	367,6	487,8	155,0	454,2	656,8
223	Graines et fruits oléagineux, servant à extraire autres huiles fixes	84,6	149,4	101,5	127,8	122,2	36,1	104,9	151,2	123,0	48,7	123,1
263	Coton	163,0	156,9	116,7	164,3	144,4	143,9	115,4	150,8	143,3	149,8	124,3
716	Machines et appareils électriques rotatifs et leurs pièces détachées, nda	83,8	180,9	109,4	85,2	192,9	212,1	51,6	41,6	111,8	59,7	65,8
723	Appareils et matériels de génie civil et de construction, et leurs pièces	133,9	129,6	65,4	377,1	112,2	137,5	241,6	266,1	169,9	123,0	95,5
744	Equipement mécanique de manutention; parties et pièces détachées, nda	66,3	139,0	69,4	77,0	257,4	54,2	217,9	175,0	99,5	54,8	119,6
971	Or, non monétaire (à l'exclusion des minerais et concentré d'or)	329,6	508,5	406,8	359,5	264,5	361,1	413,3	380,0	350,9	327,0	299,9

Source : INSD/DSSE/SSEC

**Tableau 16: Evolution des indices des quantités trimestriels des principaux produits à l'exportation**

Code CTCI	Libellés	3 T 08	4 T 08	1 T 09	2 T 09	3 T 09	4 T 09	1 T 10	2 T 10	3 T 10	4 T 10	1 T 11
054	Légumes et plantes potagères, frais, congelés ou simplement conservés	3,5	32,2	137,2	70,9	8,7	42,1	165,6	183,7	167,1	48,9	244,2
057	Fruits (à l'exception des fruits oléagineux), frais ou secs	73,8	6,7	113,6	263,7	85,5	83,5	262,1	525,3	65,6	5,2	297,5
081	Nourritures destinés aux animaux (à l'exception des céréales non moulues)	112,6	120,6	239,7	143,2	87,0	117,8	246,5	252,9	55,2	37,4	102,2
222	Graines et fruits oléagineux, même concassés, servant à extraire l'huile	1,0	13,7	96,5	56,9	11,9	49,1	146,7	40,9	8,9	60,3	118,5
223	Graines et fruits oléagineux, servant à extraire autres huiles fixes	24,3	191,5	89,3	27,8	13,8	69,2	13,8	6,5	62,9	137,5	56,3
263	Coton	31,2	4,8	101,1	134,4	44,5	23,5	123,2	88,0	4,4	40,1	83,7
716	Machines et appareils électriques rotatifs et leurs pièces détachées, nda	1,0	21,3	132,4	6625	131,8	31,1	140,0	323,4	33,6	107,0	53,5
723	Appareils et matériels de génie civil et de construction, et leurs pièces	5,6	145,9	114,1	211,7	83,7	338,8	49,7	54,5	68,9	115,1	106,4
744	Equipement mécanique de manutention; parties et pièces détachées, nda	177,8	96,5	15,6	106,0	181,1	93,0	70,0	82,9	105,5	44,6	87,2
971	Or, non monétaire (à l'exclusion des minerais et concentré d'or)	543,8	1000,7	1549,8	1947,9	1887,6	1948,4	2368,6	2829,0	2948,1	4517,2	5152,2

Code CTCI	Libellés	2 T 11	3 T 11	4 T 11	1 T 12	2 T 12	3 T 12	4 T 12	1 T 13	2 T 13	3 T 13	4 T 13
054	Légumes et plantes potagères, frais, congelés ou simplement conservés	257,0	89,7	95,9	350,2	317,0	93,7	84,9	331,1	207,6	32,9	110,7
057	Fruits (à l'exception des fruits oléagineux), frais ou secs	2086,9	389,9	139,6	240,8	1148	196,4	253,6	270,5	1750,4	655,3	131,8
081	Nourritures destinés aux animaux (à l'exception des céréales non moulues)	74,4	59,0	26,8	257,2	239,1	53,4	74,0	51,9	133,1	206,1	231,9
222	Graines et fruits oléagineux, même concassés, servant à extraire l'huile	51,1	29,0	44,8	184,1	46,6	10,6	162,1	208,1	92,5	5,5	223,2
223	Graines et fruits oléagineux, servant à extraire autres huiles fixes	19,6	74,1	159,0	78,4	43,8	36,3	73,8	55,2	25,1	341,4	192,7
263	Coton	88,3	12,1	67,3	118,5	66,0	16,2	87,7	147,5	114,2	29,2	138,4
716	Machines et appareils électriques rotatifs et leurs pièces détachées, nda	133,5	199,3	29,0	135,5	4361,1	7790,8	168,8	153,1	80,5	212,6	37,2
723	Appareils et matériels de génie civil et de construction, et leurs pièces	66,2	61,4	113,7	27,2	265,6	154,3	115,6	124,2	80,9	149,4	201,0
744	Equipement mécanique de manutention; parties et pièces détachées, nda	31,2	47,1	74,0	204,6	92,2	210,7	108,8	219,5	227,6	179,9	229,3
971	Or, non monétaire (à l'exclusion des minerais et concentré d'or)	3933,4	4545,7	5065,4	4623,9	6691,4	4433,8	4718,5	4400,5	4760,4	4503,3	5121,8

Source : INSD/DSSE/SSEC

**Tableau 17: Evolution des indices des valeurs unitaires trimestriels des principaux produits à l'importation**

Code CTCI	Libellés	3 T 08	4 T 08	1 T 09	2 T 09	3 T 09	4 T 09	1 T 10	2 T 10	3 T 10	4 T 10	1 T 11
042	Riz	157,4	136,6	100,7	98,5	96,7	111,1	110,4	109,7	109,3	118,7	146,7
334	Produits raffinés du pétrole	109,6	82,9	123,1	122,2	121,7	122,3	115,3	113,1	116,1	117,3	118,8
541	Produits médicaux et pharmaceutiques	95,6	107,1	150,5	103,6	78,9	65,8	87,6	129,1	105,4	88,5	110,2
562	Engrais manufacturés	157,7	110,2	119,2	145,1	125,2	113,1	129,3	125,3	126,8	122,5	126,0
661	Chaux, ciments et matériaux de construction fabriqués (excepté argile, verre)	119,1	108,1	109,1	113,1	104,6	111,5	114,5	120,9	117,3	111,0	109,6
723	Appareils et matériels de génie civil et de construction, et leurs pièces	147,9	180,4	196,6	141,4	140,0	135,3	112,8	78,2	122,3	87,0	191,9
744	Equipement mécanique de manutention; parties et pièces détachées, nda	131,0	127,4	146,7	97,2	182,4	174,3	152,4	191,2	115,1	119,1	184,0
781	Voitures automobiles à tous moteurs, pour le transport des personnes	100,7	104,3	98,0	118,6	114,0	110,2	92,9	93,3	87,7	100,6	83,0
782	Voitures automobiles à tous moteurs, pour le transport des marchandises	146,7	246,1	179,8	114,0	290,4	204,7	90,5	70,1	121,0	159,1	133,9
785	Motocycles, scooters et autres vélocipèdes avec ou sans moteur	117,9	114,3	110,2	114,5	142,8	165,5	159,0	163,1	173,3	162,5	143,3

Code CTCI	Libellés	2 T 11	3 T 11	4 T 11	1 T 12	2 T 12	3 T 12	4 T 12	1 T 13	2 T 13	3 T 13	4 T 13
042	Riz	121,8	112,1	109,6	107,8	139,9	126,6	112,8	124,8	115,3	109,7	114,9
334	Produits raffinés du pétrole	130,7	118,9	127,6	134,6	151,5	154,1	159,2	159,9	161,0	156,7	154,7
541	Produits médicaux et pharmaceutiques	82,3	98,7	68,0	64,7	105,2	103,6	95,5	108,5	225,4	62,4	63,6
562	Engrais manufacturés	133,5	144,6	167,3	160,7	184,0	165,0	184,5	174,2	172,6	136,6	139,3
661	Chaux, ciments et matériaux de construction fabriqués (excepté argile, verre)	118,8	118,1	108,4	116,3	108,1	115,1	118,3	116,0	121,9	119,9	121,3
723	Appareils et matériels de génie civil et de construction, et leurs pièces	360,3	163,3	192,3	237,2	238,3	302,7	187,3	326,8	250,8	254,4	123,4
744	Equipement mécanique de manutention; parties et pièces détachées, nda	182,3	147,1	141,6	147,7	167,1	173,5	224,5	230,2	251,4	180,6	132,8
781	Voitures automobiles à tous moteurs, pour le transport des personnes	82,8	67,7	81,9	81,7	81,5	70,9	78,4	76,8	71,3	82,6	72,3
782	Voitures automobiles à tous moteurs, pour le transport des marchandises	112,3	96,1	99,9	143,9	235,6	110,2	93,9	208,5	236,9	131,3	67,9
785	Motocycles, scooters et autres vélocipèdes avec ou sans moteur	135,7	124,3	134,3	146,2	147,1	134,5	115,6	107,4	112,1	124,4	114,7

Source : INSD/DSSE/SSEC



**Tableau 18: Evolution des indices des quantités trimestriels des principaux produits à l'importation**

Code CTCI	Libellés	3 T 08	4 T 08	1 T 09	2 T 09	3 T 09	4 T 09	1 T 10	2 T 10	3 T 10	4 T 10	1 T 11
042	Riz	110,5	88,8	41,3	104,3	110,4	123,9	79,6	98,1	77,7	70,4	91,5
334	Produits raffinés du pétrole	118,1	166,2	99,8	108,4	105,7	113,2	103,6	135,4	125,6	118,4	121,0
541	Produits médicaux et pharmaceutiques	155,1	140,7	137,0	127,4	157,6	200,3	197,0	90,5	122,0	118,1	238,4
562	Engrais manufacturés	97,6	14,5	23,2	155,2	116,1	60,9	83,0	180,3	209,1	58,5	84,1
661	Chaux, ciments et matériaux de construction fabriqués (excepté argile, verre)	98,0	121,9	98,3	115,5	111,3	125,1	81,3	102,4	164,4	152,3	129,4
723	Appareils et matériels de génie civil et de construction, et leurs pièces	101,6	127,4	99,7	244,4	100,5	93,3	98,1	79,0	113,6	124,1	91,3
744	Equipement mécanique de manutention; parties et pièces détachées, nda	195,2	103,6	170,4	252,5	117,4	166,8	159,5	93,5	278,7	231,4	190,1
781	Voitures automobiles à tous moteurs, pour le transport des personnes	113,4	117,9	111,7	129,0	125,4	133,0	124,7	150,7	175,0	193,6	191,7
782	Voitures automobiles à tous moteurs, pour le transport des marchandises	135,5	123,5	108,1	208,2	158,2	202,3	160,0	181,5	180,6	247,5	211,7
785	Motocycles, scooters et autres vélocipèdes avec ou sans moteur	76,5	101,3	116,2	88,1	91,9	77,4	97,1	94,5	91,8	105,7	132,4

Code CTCI	Libellés	2 T 11	3 T 11	4 T 11	1 T 12	2 T 12	3 T 12	4 T 12	1 T 13	2 T 13	3 T 13	4 T 13
042	Riz	105,3	102,9	97,6	124,2	132,0	193,7	121,3	141,4	153,5	239,9	108,8
334	Produits raffinés du pétrole	140,9	144,0	135,2	145,8	197,7	206,8	161,1	174,7	215,3	186,2	207,3
541	Produits médicaux et pharmaceutiques	166,7	137,9	294,1	201,3	217,1	143,8	179,5	148,1	201,0	331,6	444,6
562	Engrais manufacturés	91,6	175,4	92,4	51,0	249,6	196,2	132,3	243,9	178,0	149,5	143,3
661	Chaux, ciments et matériaux de construction fabriqués (excepté argile, verre)	106,0	120,0	137,1	145,7	185,0	186,4	164,9	196,0	197,9	164,7	195,7
723	Appareils et matériels de génie civil et de construction, et leurs pièces	86,6	85,0	146,4	137,3	241,3	188,3	260,8	228,3	383,6	255,0	212,1
744	Equipement mécanique de manutention; parties et pièces détachées, nda	153,7	148,8	218,7	333,5	336,6	386,9	333,0	383,9	435,0	577,6	421,2
781	Voitures automobiles à tous moteurs, pour le transport des personnes	181,3	209,7	215,3	214,7	220,0	250,0	263,6	232,5	248,4	288,2	345,2
782	Voitures automobiles à tous moteurs, pour le transport des marchandises	206,9	204,8	220,1	241,7	375,7	381,3	365,6	370,6	362,2	381,5	339,9
785	Motocycles, scooters et autres vélocipèdes avec ou sans moteur	126,1	151,4	149,0	154,9	164,9	153,4	183,0	202,5	201,9	178,9	188,6

Source : INSD/DSSE/SSEC

**Tableau 19: Evolution des indices des valeurs unitaires annuels des principaux produits à l'exportation**

Code CTCI	Libellés	2008	2009	2010	2011	2012	2013
054	Légumes et plantes potagères, frais, congelés ou simplement conservés	103,0	135,7	130,4	93,7	88,1	146,9
057	Fruits (à l'exception des fruits oléagineux), frais ou secs	80,1	90,1	123,3	170,0	172,6	159,4
081	Nourritures destinés aux animaux (à l'exception des céréales non moulues)	201,5	194,9	223,7	290,9	271,1	246,1
222	Graines et fruits oléagineux, même concassés, servant à extraire l'huile	378,4	346,9	357,5	366,5	368,0	500,6
223	Graines et fruits oléagineux, servant à extraire autres huiles fixes	66,2	71,6	79,3	115,9	105,1	84,3
263	Coton	110,8	106,9	119,7	140,1	143,7	140,2
716	Machines et appareils électriques rotatifs et leurs pièces détachées, nda	86,1	11,6	81,6	130,5	201,8	63,1
723	Appareils et matériels de génie civil et de construction, et leurs pièces	124,2	96,2	106,5	85,0	158,5	151,9
744	Equipement mécanique de manutention; parties et pièces détachées, nda	104,2	82,8	124,1	71,6	121,1	114,9
971	Or, non monétaire (à l'exclusion des minerais et concentré d'or)	184,3	224,9	300,3	395,0	341,2	316,7

Source : INSD/DSSE/SSEC

**Tableau 20 : Evolution des indices des quantités annuels des principaux produits à l'exportation**

Code CTCI	Libellés	2008	2009	2010	2011	2012	2013
054	Légumes et plantes potagères, frais, congelés ou simplement conservés	76,2	64,7	141,3	171,7	211,5	173,1
057	Fruits (à l'exception des fruits oléagineux), frais ou secs	183,4	136,6	214,5	728,5	459,8	702,0
081	Nourritures destinés aux animaux (à l'exception des céréales non moulues)	96,6	146,9	148,0	65,6	155,9	155,7
222	Graines et fruits oléagineux, même concassés, servant à extraire l'huile	28,5	53,6	64,2	60,8	100,9	132,3
223	Graines et fruits oléagineux, servant à extraire autres huiles fixes	67,9	50,0	55,2	77,2	58,1	153,6
263	Coton	54,8	75,9	63,9	62,8	72,1	107,3
716	Machines et appareils électriques rotatifs et leurs pièces détachées, nda	24,5	1730	151,0	103,8	3114,0	120,9
723	Appareils et matériels de génie civil et de construction, et leurs pièces	53,9	187,1	72,1	86,9	140,7	138,9
744	Equipement mécanique de manutention; parties et pièces détachées, nda	143,1	98,9	75,7	59,9	154,1	214,1
971	Or, non monétaire (à l'exclusion des minerais et concentré d'or)	654,3	1833	3165,7	4674,2	5116,9	5 013,5

Source : INSD/DSSE/SSEC

**Tableau 21: Evolution des indices des valeurs unitaires annuels des principaux produits à l'importation**

Code CTCl	Libellés	2008	2009	2010	2011	2012	2013
042	Riz	131,6	102,3	111,7	122,0	122,7	115,2
334	Produits raffinés du pétrole	95,9	122,3	115,4	124,1	150,5	158,1
541	Produits médicaux et pharmaceutiques	94,6	95,5	99,0	87,9	91,6	98,0
562	Engrais manufacturés	155,2	131,4	126,2	143,5	176,3	158,9
661	Chaux, ciments et matériaux de construction fabriqués (excepté argile, verre)	109,5	109,6	115,7	113,3	114,2	119,8
723	Appareils et matériels de génie civil et de construction, et leurs pièces	132,9	150,3	101,1	221,7	236,7	242,7
744	Equipement mécanique de manutention; parties et pièces détachées, nda	113,3	141,4	133,5	162,9	178,0	197,0
781	Voitures automobiles à tous moteurs, pour le transport des personnes	108,2	110,6	93,9	78,6	77,9	75,7
782	Voitures automobiles à tous moteurs, pour le transport des marchandises	174,2	192,9	114,9	110,5	146,3	162,4
785	Motocycles, scooters et autres vélocipèdes avec ou sans moteur	128,7	130,7	164,3	134,0	135,2	114,2

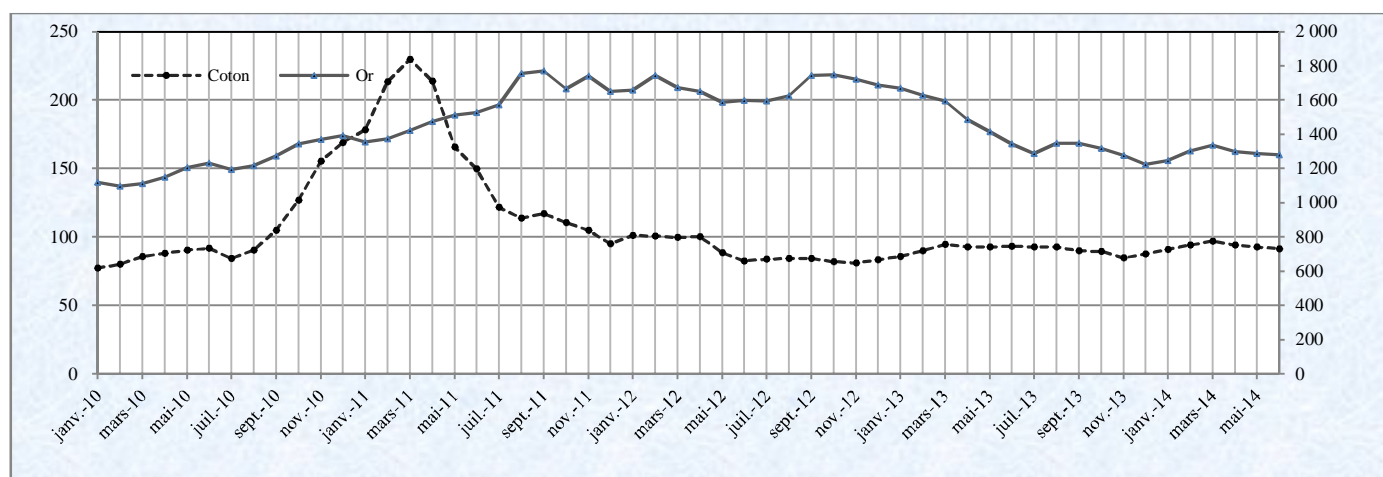
Source : INSD/DSSE/SSEC

**Tableau 22: Evolution des indices des quantités annuels des principaux produits à l'importation**

Code CTCl	Libellés	2008	2009	2010	2011	2012	2013
042	Riz	93,9	94,9	81,5	99,4	142,8	160,9
334	Produits raffinés du pétrole	130,0	106,7	120,7	135,3	177,9	195,9
541	Produits médicaux et pharmaceutiques	153,2	155,6	131,9	209,3	185,4	281,3
562	Engrais manufacturés	69,5	88,8	132,7	110,9	157,3	178,7
661	Chaux, ciments et matériaux de construction fabriqués (excepté argile, verre)	105,4	112,5	125,1	123,1	170,5	188,6
723	Appareils et matériels de génie civil et de construction, et leurs pièces	110,9	134,5	103,7	102,3	206,9	269,8
744	Equipement mécanique de manutention; parties et pièces détachées, nda	137,6	176,8	190,8	177,8	347,5	454,4
781	Voitures automobiles à tous moteurs, pour le transport des personnes	113,0	124,8	161,0	199,5	237,1	278,6
782	Voitures automobiles à tous moteurs, pour le transport des marchandises	119,1	169,2	192,4	210,9	341,1	363,5
785	Motocycles, scooters et autres vélocipèdes avec ou sans moteur	91,7	93,4	97,3	139,7	164,1	193,0

Source : INSD/DSSE/SSEC

**Figure 12: Evolution du cours de l'or(Londres - US \$/Troy oz) et du coton Index A (Liverpool - Cents US/0,45 kg)**



Source: INSEE

En rappel, 1 US\$ / troy oz = 32, 1507466 US Dollars / kg

BURKINA FASO  
Unité-Progress-Justice

MINISTERE DE L'ECONOMIE ET DES FINANCES

-----  
Secrétariat Général  
-----

Institut National de la Statistique et de la Démographie  
(I.N.S.D.)

Avenue Pascal ZAGRE, Ouaga 2000, 01 BP 374 Ouagadougou 01  
BURKINA FASO

Tel: (226) 50 37 62 02 – Fax: (226) 50 37 62 26  
Site Web: [www.insd.bf](http://www.insd.bf) Email: insd@insd.bf

Directeur général :  
Directeur des statistiques et des synthèses économiques :  
Chef de Service des statistiques d'entreprises et du commerce :

Banza BAYA  
François B. RAMDE  
Placide S. SOME

Equipe de rédaction :

Dansané OUEDRAOGO  
Aziz Daouda ILBOUDO  
Moustapha KABORE

*Pour toute information, s'adresser au :*  
*Direction des Statistiques et des Synthèses Economiques /Service des Statistiques d'entreprises et du commerce*  
*Tel : +226 50 49 85 59*  
*Email : insd@insd.bf*