



NOTE TRIMESTRIELLE **SUR LES STATISTIQUES** **DU COMMERCE EXTÉRIEUR**

Premier trimestre 2016

Septembre 2016

*INSD, Avenue Pascal ZAGRE, Ouaga 2000, 01 BP 374 Ouagadougou 01-BURKINA FASO
Tel: (226) 25 4985 02 – Fax: (226) 25 37 62 26 Site Web: www.insd.bf Email: insd@insd.bf
© INSD/ DSSE /Service des statistiques d'entreprises et du commerce N°01-2016*

SOMMAIRE

SIGLES ET ABREVIATIONS	3
LISTE DES TABLEAUX	4
LISTE DES GRAPHIQUES.....	4
I. EVOLUTION DU COMMERCE EXTERIEUR.....	6
I.1.STATISTIQUES SUR LES EXPORTATIONS.....	6
I.2.PAYS CLIENTS DU BURKINA FASO.....	7
I.3.STATISTIQUES SUR LES IMPORTATIONS.....	8
I.4.PAYS FOURNISSEURS DU BURKINA FASO.....	9
I.5.BALANCE COMMERCIALE ET TAUX DE COUVERTURE	10
II. INDICES DU COMMERCE EXTERIEUR	11
II.1 INDICES A L'EXPORTATION	11
<i>Indice de Paasche des prix à l'exportation</i>	11
<i>Indice de Laspeyres des quantités à l'exportation</i>	12
<i>Indice des valeurs totales à l'exportation</i>	13
II.2 INDICES A L'IMPORTATION	14
<i>Indice de Paasche des prix à l'importation</i>	14
<i>Indice de Laspeyres des quantités à l'importation</i>	15
<i>Indice des valeurs totales à l'importation</i>	16
II.3 AUTRES INDICES DU COMMERCE EXTERIEUR	17
<i>Indice des termes de l'échange (ITE)</i>	17
<i>Indice de gain à l'exportation (IGE)</i>	17
ANNEXES.....	18
NOTE MÉTHODOLOGIQUE.....	18
NOTE SUR LE CALCUL DES INDICES DU COMMERCE EXTERIEUR	20
AUTRES TABLEAUX ET GRAPHIQUES.....	22

SIGLES ET ABREVIATIONS

BC	Balance commerciale
CTCI	Classification type pour le commerce international
DSSE	Direction des statistiques et des synthèses économiques
ICE	Indice du commerce extérieur
IGE	Indice de gain à l'exportation
ILQ	Indice de Laspeyres des quantités
INSD	Institut national de la statistique et de la démographie
IPP	Indice de Paasches des prix
ITE	Indice des termes de l'échange
IVT	Indice des valeurs totales
SH	Système harmonisé de désignation et de codification des marchandises
SSEC	Service des statistiques d'entreprises et du commerce
Nda	Non désignés ailleurs
TC	Taux de couverture
1T15	Premier trimestre 2015
2T15	Deuxième trimestre 2015
3T15	Troisième trimestre 2015
4T15	Quatrième trimestre 2015
1T16	Premier trimestre 2016

LISTE DES TABLEAUX

Tableau 01 : Evolution des exportations en valeur et en volume	6
Tableau 02 : Evolution des principaux produits exportés valeur FOB (milliards de FCFA)	6
Tableau 03 : Statistiques trimestrielles des exportations par pays en valeur FOB (milliards de FCFA)	7
Tableau 04 : Evolution des importations en valeur CAF et en volume	8
Tableau 05 : Evolution des principaux produits importés valeur CAF (milliards de FCFA)	8
Tableau 06 : Statistiques trimestrielles des importations par pays : valeur CAF (milliards de FCFA)	9
Tableau 07 : Evolution du commerce extérieur (en milliards de FCFA) et du taux de couverture	10
Tableau 08 : Evolution des indices synthétiques à l'exportation, base 100 en 2007	11
Tableau 09: Evolution des indices des valeurs unitaires des principaux produits à l'exportation	12
Tableau 10 : Evolution des indices des quantités des principaux produits à l'exportation	13
Tableau 11 : Evolution des indices synthétiques à l'importation base 100 en 2007	14
Tableau 12 : Evolution des indices des valeurs unitaires des principaux produits à l'importation	15
Tableau 13 : Evolution des indices des quantités des principaux produits à l'importation	16
Tableau 14 : Evolution d'autres indices du commerce extérieur	17
Tableau 15: Evolution des indices des valeurs unitaires trimestriels des principaux produits à l'exportation	22
Tableau 16: Evolution des indices des quantités trimestriels des principaux produits à l'exportation	23
Tableau 17: Evolution des indices des valeurs unitaires trimestriels des principaux produits à l'importation	25
Tableau 18: Evolution des indices des quantités trimestriels des principaux produits à l'importation	26
Tableau 19: Evolution des indices des valeurs unitaires annuels des principaux produits à l'exportation	28
Tableau 20 : Evolution des indices des quantités annuels des principaux produits à l'exportation	28
Tableau 21: Evolution des indices des valeurs unitaires annuels des principaux produits à l'importation	29
Tableau 22: Evolution des indices des quantités annuels des principaux produits à l'importation	29

LISTE DES GRAPHIQUES

Figure 01 : Exportations du troisième trimestre 2015 par pays en %	7
Figure 02 : Importations(en %) du premier trimestre 2015 par pays	9
Figure 03 : Evolution trimestrielle de la balance commerciale et du taux de couverture depuis 2007	10
Figure 04 : Evolution trimestrielle de l'indice Paasche des prix (IPP) à l'exportation depuis 2007	11
Figure 05 : Evolution trimestrielle de l'indice de Laspeyres des quantités (ILQ) à l'exportation depuis 2007	12
Figure 06 : Evolution trimestrielle de l'indice des valeurs totales (IVT) à l'exportation depuis 2007	13
Figure 07 : Evolution trimestrielle de l'indice de Paasche des prix à l'importation depuis 2007	14
Figure 08 : Evolution trimestrielle de l'indice de Laspeyres des quantités (ILQ) à l'importation depuis 2007	15
Figure 09 : Evolution trimestrielle des indices des valeurs totales à l'importation depuis 2007	16
Figure 10 : Evolution trimestrielle de l'indice des termes de l'échange depuis 2007	17
Figure 11 : Evolution trimestrielle de l'indice de gain à l'exportation depuis 2007	17
Figure 12: Evolution du cours de l'or(Londres - US \$/Troy oz) et du coton Index A (Liverpool - Cents US/0,45 kg) ...	29

AVANT-PROPOS

L'Institut national de la statistique et de la démographie (INSD) a le plaisir de mettre à la disposition des utilisateurs, la **note trimestrielle sur les statistiques du commerce extérieur (SCE) du Burkina Faso du premier trimestre 2016**.

Cette publication, élaborée par le Service des statistiques d'entreprises et du commerce (SSEC) de la Direction des statistiques et des synthèses économiques (DSSE) de l'Institut national de la statistique et de la démographie (INSD), tous les trois (3) mois, vient compléter les publications annuelles que sont la **situation du commerce extérieur** et l'**annuaire du commerce extérieur du Burkina Faso**.

Elle propose une batterie d'indicateurs suivis de commentaires, donnant ainsi à l'utilisateur une vue synthétique de l'évolution conjoncturelle du commerce extérieur.

Nous adressons nos vifs remerciements à tous ceux qui ont contribué à l'élaboration de ce document, notamment les services de la Direction générale des Douanes du Burkina Faso pour la mise à disposition à temps du fichier mensuel des déclarations douanières, tous les utilisateurs des statistiques du commerce extérieur dont les contributions ont permis l'amélioration de la présente publication.

En espérant que ce document réponde à vos attentes, l'Institut reste à la disposition des lecteurs pour toutes autres informations complémentaires.

Le Directeur général

Pr Banza Baya

Chevalier de l'Ordre des Palmes Académiques

I. EVOLUTION DU COMMERCE EXTERIEUR

Les statistiques des échanges du Burkina Faso indiquent une évolution croissante de ses flux d'importations et d'exportations. Malgré le boom minier constaté depuis 2009 sur le territoire, la balance commerciale reste déficitaire.

Au cours du premier trimestre de l'année 2016, la balance commerciale est ressortie à -118,5milliards de FCFA contre-196,7milliards de FCFA au trimestre précédent. Elle s'est ainsi améliorée de 39,7% suite à une hausse plus importante des exportations (27,9%)par rapport aux importations (1,1%) de marchandises.

I.1 STATISTIQUES SUR LES EXPORTATIONS

Les exportations en valeur du Burkina Faso au premier trimestre 2016 enregistrent une hausse de 27,9% en glissement trimestriel et une baisse de 1,2% par rapport au même trimestre de l'année 2014. Contrairement à la valeur des exportations, les quantités ont augmenté de 117,9% par rapport au quatrième trimestre de 2015 et de 23,0% en glissement annuel.

Tableau 01 : Evolution des exportations en valeur et en volume

	Trimestres					Glissement (%)		Cumul	
	1 T 15	2 T 15	3 T 15	4 T 15	1 T 16	Trim.	Annuel	2015	2016
Exportations valeur FOB (en milliards FCFA)	388,6	377,0	221,7	300,3	384,1	27,9	-1,2	388,6	384,1
Exportations (en milliers de tonnes)	420,1	401,1	185,8	237,1	516,6	117,9	23,0	420,1	516,6

Source : INSD/DSSE/SSEC

Au premier trimestre 2016, l'or reste le principal produit exporté. Mais, la valeur de l'or exporté a baissé en glissement trimestriel comme en glissement annuel respectivement de 13,0% et de 13,4%. Le coton est le second produit d'exportation. En glissement annuel, la valeur du coton exporté a augmenté de 76,5%. Les graines et fruits oléagineux servant à extraire l'huile constituent le troisième produit d'exportation au premier trimestre 2016. Leur valeur a baissé de 37,7% par rapport au premier trimestre 2015.

Le tableau 02 permet d'apprécier les niveaux des dix (10) principaux produits exportés et d'observer leurs fluctuations.

Tableau 02 : Evolution des principaux produits exportés valeur FOB (milliards de FCFA)

	Trimestres					Glissement (%)		Cumul	
	1 T 15	2 T 15	3 T 15	4 T 15	1 T 16	Trim.	Annuel	2015	2016
Or, non monétaire	211,4	199,6	173,2	210,4	183	-13	-13,4	211,4	183
Coton	72,7	74,6	0,3	28,7	128,3	346,9	76,5	72,7	128,3
Graines et fruits oléagineux, même concassés, servant à extraire l'huile	58,5	30,5	3,5	14,4	36,5	152,8	-37,7	58,5	36,5
Graines et fruits oléagineux, servant à extraire autres huiles fixes	0,8	1,5	9,4	10,2	5,4	-47,4	545,2	0,8	5,4
Autres huiles végétales fixes	1,6	1,1	0,8	1,9	2,1	13,2	29,8	1,6	2,1
Fruits (à l'exception des fruits oléagineux), frais ou secs	10,1	38,2	8,4	1,6	1,7	6,8	-3,5	10,1	1,7
Appareils et matériels de génies civils et de construction, et leurs pièces	4,1	1,1	2,6	2,1	1,2	-44,3	-71,4	4,1	1,2
Légumes et plantes potagères, frais, congelés ou simplement conservés	1,3	1,1	0,3	0,1	1,2	2 039,70	-12,7	1,3	1,2
Maïs non moulu	0,6	4,1	1,3	1,2	1,2	1,4	112	0,6	1,2
Equipement mécanique de manutention; parties et pièces détachées, nda	2	0,6	0,6	0,3	0,7	128,5	-63,4	2	0,7

Source : INSD/DSSE/SSEC

I.2 PAYS CLIENTS DU BURKINA FASO

La Suisse reste le principal partenaire du Burkina Faso au cours du trimestre. En effet, elle reçoit 51,5% de la valeur totale des exportations, constituée essentiellement d'or non monétaire. Elle est suivie de Singapour (18,1%) et de la Côte d'Ivoire (2,9%). Sur le continent africain, les principaux clients sont, la Côte d'Ivoire, l'Afrique du Sud, le Ghana, le Togo et le Mali.

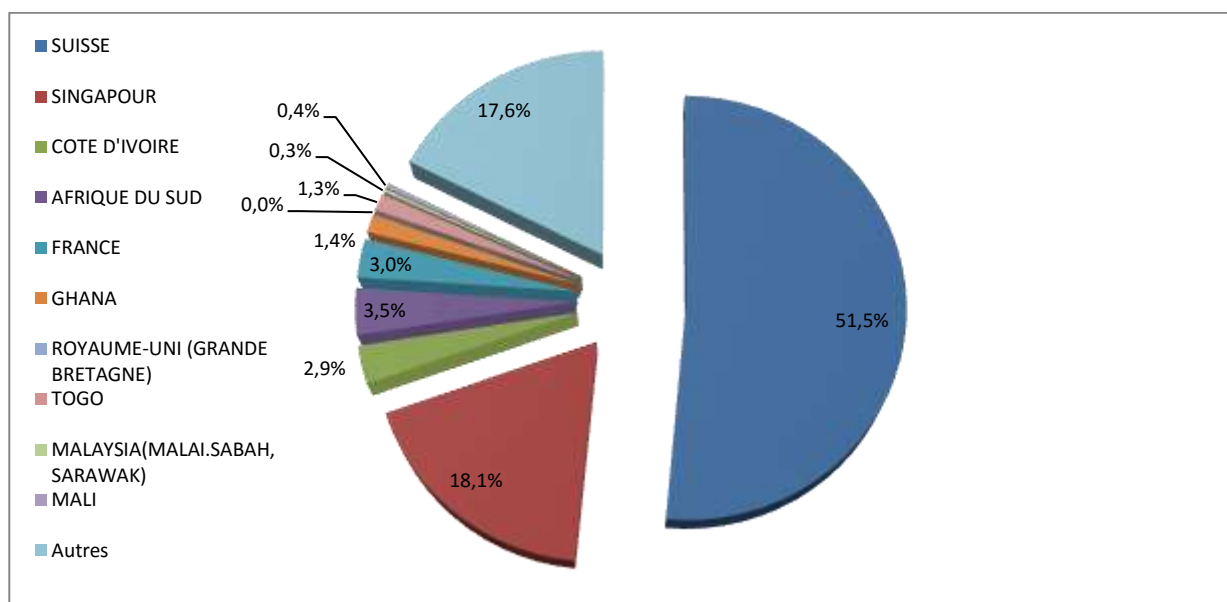
Les 10 principaux clients du Burkina concentrent 82,4% de la valeur totale des exportations du premier trimestre 2016.

Tableau 03 : Statistiques trimestrielles des exportations par pays en valeur FOB (milliards de FCFA)

	Trimestres					Glissement (%)		Cumul	
	1 T 15	2 T 15	3 T 15	4 T 15	1 T 16	Trim.	Annuel	2015	2016
SUISSE	190,9	148,6	135,1	176,8	197,9	11,9	3,7	190,9	197,9
SINGAPOUR	48	69,7	8	3,3	69,5	2 011,00	44,8	48	69,5
AFRIQUE DU SUD	10,3	15,9	11,6	12,5	13,6	8,7	32,3	10,3	13,6
FRANCE	13,4	4,1	2,1	15,7	11,3	-27,5	-15	13,4	11,3
COTE D'IVOIRE	14,2	11,3	8,8	11,4	11,1	-2,5	-21,9	14,2	11,1
GHANA	9,1	7,8	5,8	8,2	5,4	-34,4	-41,2	9,1	5,4
TOGO	13,4	12,4	3,1	3,8	5	33,9	-62,3	13,4	5
MALI	8,9	3,2	2,5	2	1,6	-17,8	-81,9	8,9	1,6
MALAYSIA(MALAI.SABAH,SARAWAK)	0,1	0,3	0,3	0,5	1	122,6	1 143,70	0,1	1
ROYAUME-UNI (GRANDE BRETAGNE)	0,1	7,8	0,6	10	0,1	-98,9	69	0,1	0,1

Source : INSD/DSSE/SSEC

Figure 01 : Exportations du premier trimestre 2016 par pays en %



Source : INSD/DSSE/SSEC

I.3 STATISTIQUES SUR LES IMPORTATIONS

Les importations en valeur de marchandises du Burkina Faso connaissent une augmentation de 1,1% au premier trimestre 2016. Elles s'établissent à 502,6 milliards de FCFA contre 497,0 milliards de FCFA au quatrième trimestre 2015. Les quantités importées sont passées de 1396,9 milliers de tonnes au quatrième trimestre 2015 à 1316,6 milliers de tonnes au premier trimestre 2016, soit une baisse de 5,8%. En glissement annuel, le volume des importations a augmenté de 21,0%. Ces augmentations sont dues à la hausse des importations de produits pétroliers, de ciments et de matériaux de construction, de riz, des équipements mécaniques de manutention, de véhicules automobiles affectés au transport des personnes et des Motocycles, scooters et autres vélocipèdes avec ou sans moteur.

Tableau 04 : Evolution des importations en valeur CAF et en volume

	Trimestres					Glissement (%)		Cumul	
	1 T 15	2 T 15	3 T 15	4 T 15	1 T 16	Trim.	Annuel	2015	2016
	Importations (en milliards FCFA)	386,6	445,4	438,1	497,0	502,6	1,1	30,0	386,6
Importations (en milliers de tonnes)	1 087,7	1 306,3	1 201,3	1 396,9	1 316,6	- 5,8	21,0	1 087,7	1 316,6

Source : INSD/DSSE/SSEC

Le tableau 05, ci-dessous, permet d'analyser les évolutions en valeurs, enregistrées au cours du premier trimestre 2015, des principaux produits importés avec les variations suivantes :

- « produits raffinés du pétrole » : ils enregistrent une baisse de 17,7% entre le quatrième trimestre 2015 et le premier trimestre 2016 et une baisse de 4,3% par rapport au premier trimestre 2015.
- « produits médicaux et pharmaceutiques » : ils ont augmenté de 21,8 milliards de FCFA par rapport au premier trimestre 2015, correspondant à une hausse de 89,7% en glissement annuel ;
- « engrais manufacturés » : Ils sont en hausse de 281,6% en glissement trimestriel et 11,3% en glissement annuel.
- « Voitures automobiles à tous moteurs, pour le transport des marchandises » : Une hausse de 64,8% en glissement trimestriel et de 57,3% en glissement annuel est notée.

Tableau 05 : Evolution des principaux produits importés valeur CAF (milliards de FCFA)

Produits	Trimestres					Glissement (%)		Cumul	
	1 T 15	2 T 15	3 T 15	4 T 15	1 T 16	Trim.	Annuel	2015	2016
Produits raffinés du pétrole	98,2	101,3	111,0	114,1	93,9	-17,7	-4,3	98,2	93,9
Engrais manufacturés	20,2	20,7	12,4	5,9	22,5	281,6	11,3	20,2	22,5
Voitures automobiles à tous moteurs, pour le transport des marchandises	5,9	12,7	8,8	5,6	9,2	64,8	57,3	5,9	9,2
Chaux, ciments et matériaux de construction fabriquée	10,6	16,3	18,5	21,6	17,6	- 18,8	66,2	10,6	17,6
Appareils et matériels de génie civil et de construction, et leurs pièces	5,7	7,4	7,0	4,0	32,0	698,5	464,5	5,7	32,0
Produits médicaux et pharmaceutiques	23,8	35,8	25,2	24,3	46,1	89,7	93,6	23,8	46,1
Riz	10,5	14,3	11,8	14,4	15,4	7,0	47,5	10,5	15,4
Equipement mécanique de manutention; parties et pièces détachées, nda	7,1	5,9	12,4	14,9	12,4	-16,9	74,3	7,1	12,4
Voitures automobiles à tous moteurs, pour le transport des personnes	11,3	10,8	10,5	14,7	10,2	-30,2	-9,3	11,3	10,2
Motocycles, scooters et autres vélocipèdes avec ou sans moteur	9,1	8,8	8,4	8,6	7,6	-11,3	-16,0	9,1	7,6

Source : INSD/DSSE/SSEC

I.4 PAYS FOURNISSEURS DU BURKINA FASO

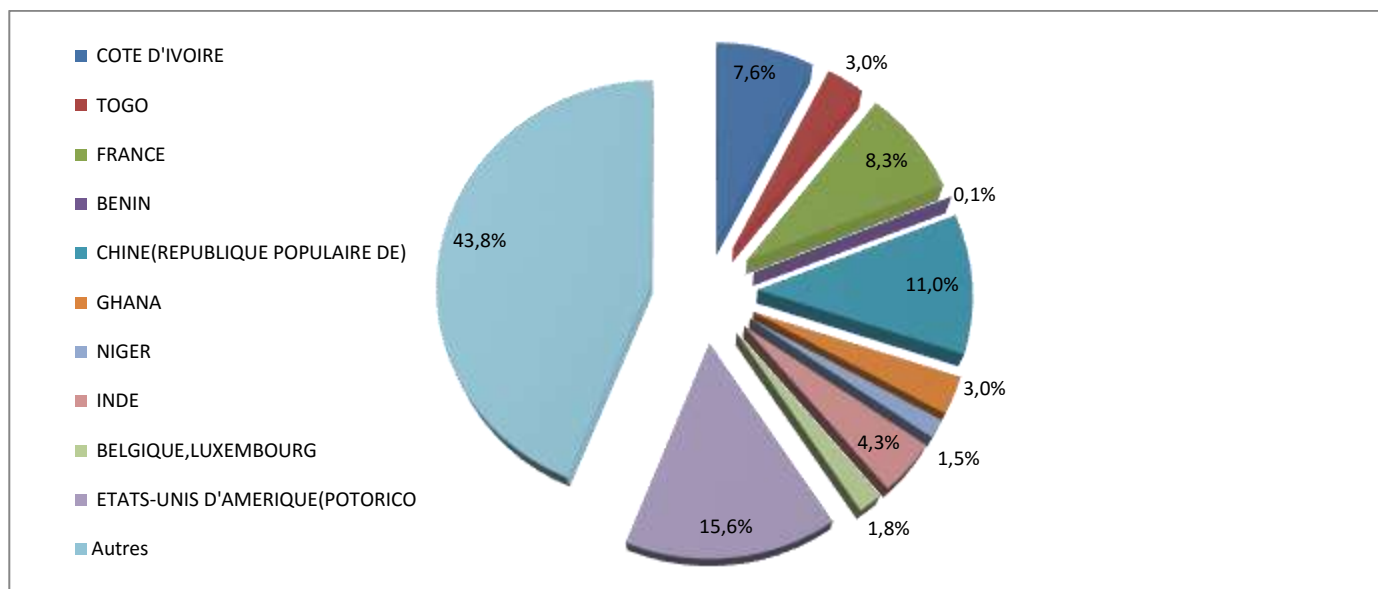
Au premier trimestre 2016, les Etats-Unis d'Amérique sont au premier rang des fournisseurs du Burkina Faso. Ils sont suivis par la République populaire de Chine, la France, la Côte d'Ivoire et l'Inde. Le top10 des partenaires fournisseurs du Burkina Faso au cours du premier trimestre de l'année 2016 se présente ainsi comme suit : Etats Unis d'Amérique, République populaire de Chine, France, Cote d'Ivoire, Inde, Ghana, Togo, Belgique, Niger, Bénin.

Tableau 06 : Statistiques trimestrielles des importations par pays : valeur CAF (milliards de FCFA)

	Trimestres					Glissement (%)		Cumul	
	1 T 15	2 T 15	3 T 15	4 T 15	1 T 16	Trim.	Annuel	2015	2016
ETATS-UNIS D'AMERIQUE(POTORICO)	18,9	23,4	38,8	32,8	78,2	138,8	313,5	18,9	78,2
CHINE(REPUBLIQUE POPULAIRE DE)	43,6	47,7	51,5	53,7	55,1	2,5	26,4	43,6	55,1
FRANCE	37,9	34,6	40,9	46	41,8	-9,2	10,3	37,9	41,8
COTE D'IVOIRE	36	34,2	34	43,5	38,4	-11,7	6,6	36	38,4
INDE	13,5	13,7	13,4	17	21,6	27,5	60,3	13,5	21,6
GHANA	14,9	18,5	20,7	16	15,1	-5,9	1,4	14,9	15,1
TOGO	13,5	11	17,7	15,6	15	-3,8	11,4	13,5	15
BELGIQUE, LUXEMBOURG	9,7	10,3	9,5	22,1	9	-59,1	-7,2	9,7	9
NIGER	2,9	6,2	2,5	0,5	7,4	1 257,80	155	2,9	7,4
BENIN	0,3	0,6	0,3	0,5	0,5	1	93,1	0,3	0,5

Source : INSD/DSSE/SSEC

Figure 02 : Importations(en %)du premier trimestre 2016par pays



Source : INSD/DSSE/SSEC

I.5 BALANCE COMMERCIALE ET TAUX DE COUVERTURE

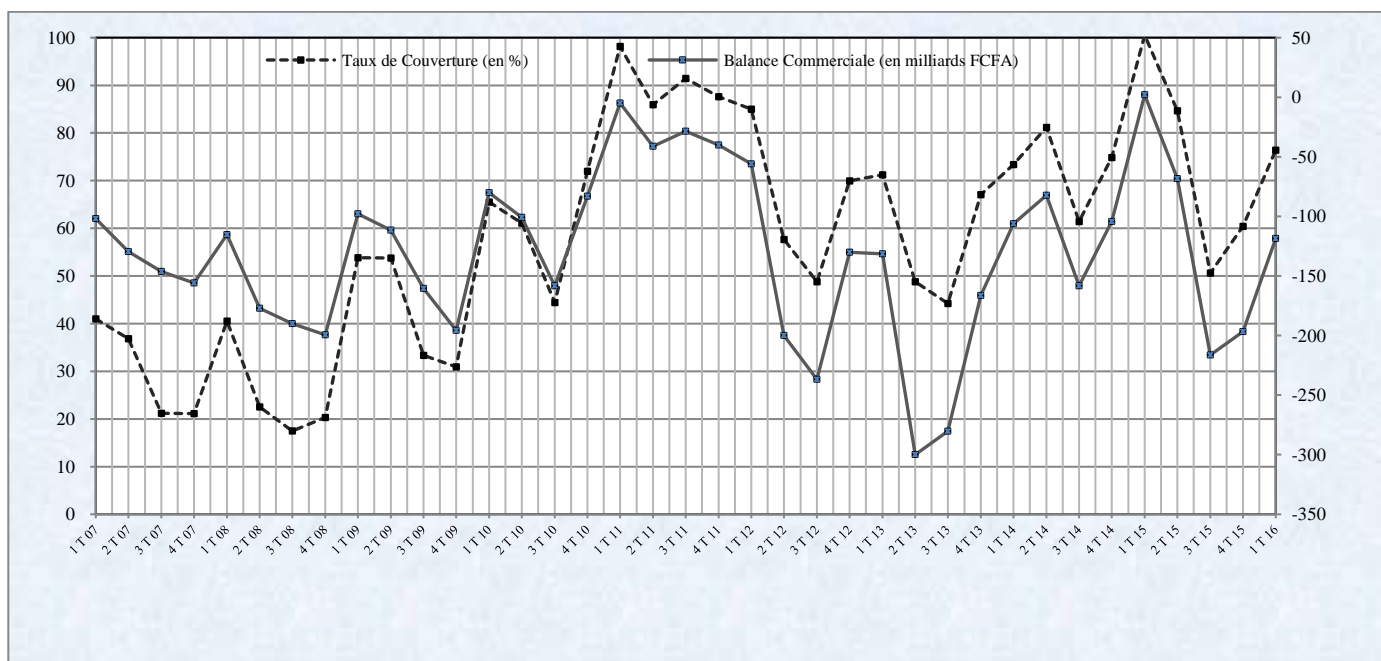
Malgré une forte hausse des exportations au premier trimestre par rapport aux importations, la balance commerciale au premier trimestre de 2016 est restée déficitaire. Ce déficit s'est établi à 118,5 milliards de FCFA au cours du trimestre sous revu. La couverture des importations par les exportations s'est améliorée au premier trimestre 2016 par rapport au quatrième trimestre 2015. Par rapport au premier trimestre 2015, le déficit s'est accru de 5980,8%. En effet, la balance commerciale est passée d'un excédent de 2,0 milliards à un déficit de 118,5 milliards de FCFA.

Tableau 07 : Evolution du commerce extérieur (en milliards de FCFA) et du taux de couverture

	Trimestres					Glissement (%)		Cumul	
	1 T 15	2 T 15	3 T 15	4 T 15	1 T 16	Trim.	Annuel	2015	2016
Exportations FAB	388,6	377,0	221,7	300,3	384,1	27,9	-1,2	388,6	384,1
Importations CAF	386,6	445,4	438,1	497,0	502,6	1,1	30,0	386,6	502,6
Balance commerciale	2,0	-68,4	-216,4	-196,7	-118,5	39,7	-5 980,8	2,0	-118,5
Taux de couverture (%)	100,5	84,6	50,6	60,4	76,4			0,5	-30,9

Source : INSD/DSSE/SSEC

Figure 03 : Evolution trimestrielle de la balance commerciale et du taux de couverture depuis 2007



Source : INSD/DSSE/SSEC

II. INDICES DU COMMERCE EXTERIEUR

Les indices du commerce extérieur traduisent l'évolution des échanges entre le Burkina Faso et ses partenaires commerciaux. Ils permettent de déceler les changements conjoncturels intervenus aussi bien dans les exportations que dans les importations.

II.1 INDICES A L'EXPORTATION

Les indices à l'exportation analysés dans cette section sont : l'indice des valeurs totales, l'indice de Paasche des prix et l'indice de Laspeyres des quantités. Ces indices synthétiques sont calculés à partir des indices élémentaires des différents produits à chaque période (un tableau détaillé des indices par produit figure en annexe).

Tableau 08 : Evolution des indices synthétiques à l'exportation, base 100 en 2007

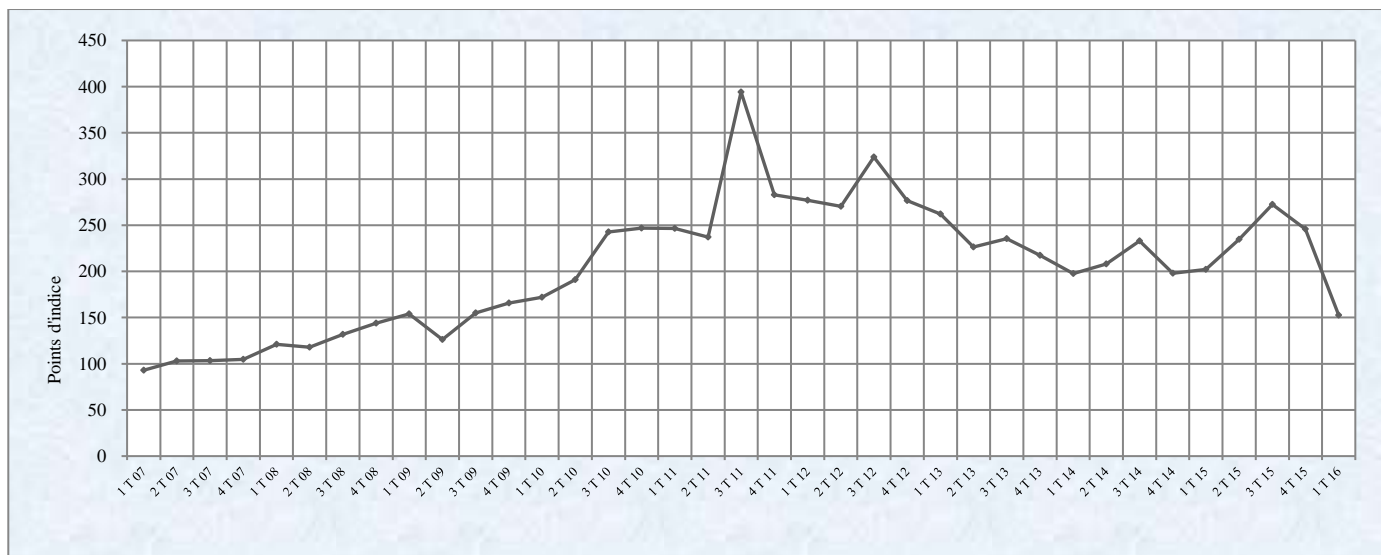
	Trimestres					Glissement (%)	
	1 T 15	2 T 15	3 T 15	4 T 15	1 T 16	Trim.	Annuel
Indice de Paasche des prix (IPP)	202,2	234,9	272,5	245,7	152,5	- 37,9	- 24,6
Indice de Laspeyres des quantités (ILQ)	329,3	274,2	135,6	202,0	432,3	114,0	31,3
Indice des valeurs totales (IVT)	665,7	644,1	369,5	496,3	659,3	32,9	- 1,0

Source : INSD/DSSE/SSEC

Indice de Paasche des prix à l'exportation

Les prix à l'exportation ont globalement baissé au cours du premier trimestre. En effet, l'indice de Paasche des prix enregistre au premier trimestre 2016, une baisse de 37,9% comparé à sa valeur du trimestre précédent. Cette tendance est imprimée par les principaux produits exportés : « Légumes et plantes potagères, frais, congelés ou simplement conservés » ; « Graines et fruits oléagineux, même concassés, servant à extraire l'huile », « nourritures destinées aux animaux »,... En glissement annuel également, l'indice est en baisse de 24,6%.

Figure 04 : Evolution trimestrielle de l'indice Paasche des prix (IPP) à l'exportation depuis 2007



L'évolution des indices des valeurs unitaires des autres produits figure dans le tableau 09 ci-après.

Tableau 09: Evolution des indices des valeurs unitaires des principaux produits à l'exportation

Code CTCL	Libellés	Base 2007	Trimestres					Glissement (%)	
			1 T 15	2 T 15	3 T 15	4 T 15	1 T 16	Trim.	Annuel
54	Légumes et plantes potagères, frais, congelés ou simplement conservés	100	205,7	298,3	482,6	72,0	18,3	- 74,6	- 91,1
57	Fruits (à l'exception des fruits oléagineux), frais ou secs	100	36,6	900,0	2 484,2	293,9	43,4	- 85,2	18,5
81	Nourritures destinés aux animaux (à l'exception des céréales non moulues)	100	241,2	454,2	397,8	151,8	74,1	- 51,2	- 69,3
222	Graines et fruits oléagineux, même concassés, servant à extraire l'huile	100	216,1	621,2	217,0	25,4	150,4	491,6	- 30,4
223	Graines et fruits oléagineux, servant à extraire autres huiles fixes	100	182,0	14,5	23,0	172,6	169,0	- 2,1	- 7,2
263	Coton	100	146,4	160,7	161,4	0,8	79,5	10 441,1	- 45,7
716	Machines et appareils électriques rotatifs et leurs pièces détachées, nda	100	86,4	84,8	126,8	267,3	194,4	- 27,3	124,9
723	Appareils et matériels de génie civil et de construction, et leurs pièces	100	221,9	347,1	120,8	259,7	187,8	- 27,7	-15,4
744	Equipement mécanique de manutention; parties et pièces détachées, nda	100	96,9	410,9	127,9	124,4	44,6	- 64,1	- 53,9
971	Or, non monétaire (à l'exclusion des minerais et concentré d'or)	100	5 170,1	7 040,3	4 418,3	3 921,4	4 794,2	22,3	- 7,3

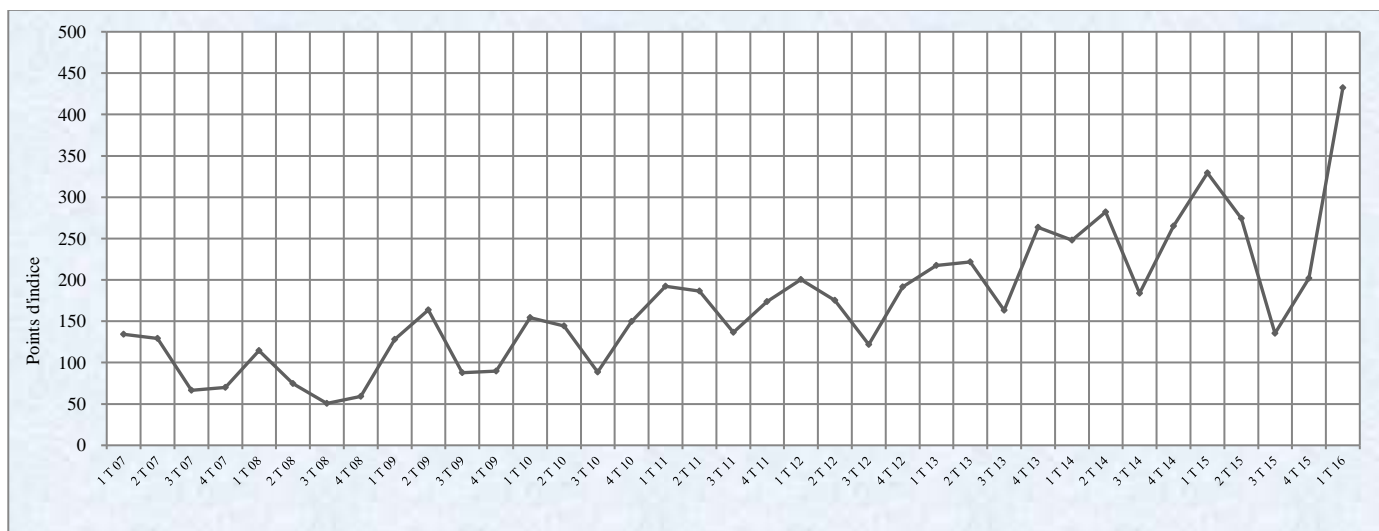
Source : INSD/DSSE/SSEC

Indice de Laspeyres des quantités à l'exportation

L'indice de Laspeyres des quantités enregistre une hausse en glissement trimestriel de 114,0% et de 31,3% en glissement annuel, traduisant ainsi une augmentation des quantités de marchandises exportées au premier trimestre 2016.

Les principaux produits ayant impacté la tendance de l'indice de Laspeyres des quantités sont surtout le « coton », l' « Or non monétaire » et les « Graines et fruits oléagineux, même concassés, servant à extraire l'huile ».

Figure 05 : Evolution trimestrielle de l'indice de Laspeyres des quantités (ILQ) à l'exportation depuis 2007



L'évolution des indices des quantités des autres produits figure dans le tableau 10 ci-après.

Tableau 10 : Evolution des indices des quantités des principaux produits à l'exportation

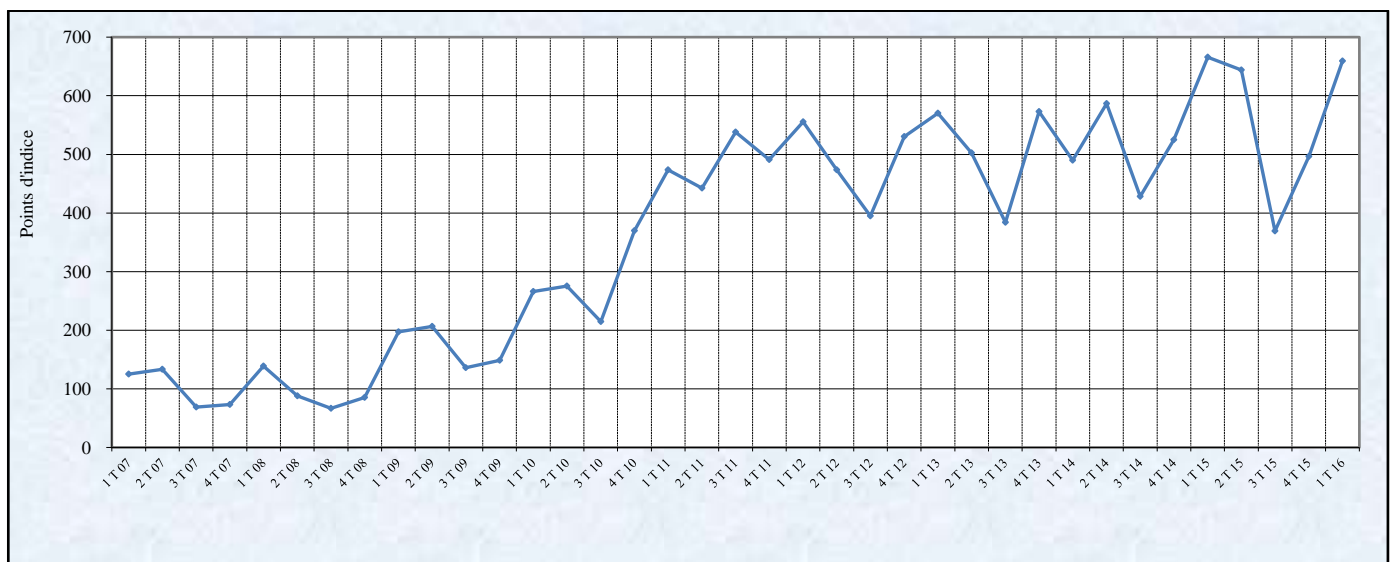
Code CTCI	Libellés	Base 2007	Trimestres					Glissement (%)	
			1 T 15	2 T 15	3 T 15	4 T 15	1 T 16	Trim.	Annuel
54	Légumes et plantes potagères, frais, congelés ou simplement conservés	100	205,7	298,3	482,6	72,0	18,3	- 74,6	- 91,1
57	Fruits (à l'exception des fruits oléagineux), frais ou secs	100	36,6	900,0	2 484,2	293,9	43,4	- 85,2	18,5
81	Nourritures destinés aux animaux (à l'exception des céréales non moulues)	100	241,2	454,2	397,8	151,8	74,1	- 51,2	- 69,3
222	Graines et fruits oléagineux, même concassés, servant à extraire l'huile	100	216,1	621,2	217,0	25,4	150,4	491,6	- 30,4
223	Graines et fruits oléagineux, servant à extraire autres huiles fixes	100	182,0	14,5	23,0	172,6	169,0	- 2,1	- 7,2
263	Coton	100	146,4	160,7	161,4	0,8	79,5	10 441,1	- 45,7
716	Machines et appareils électriques rotatifs et leurs pièces détachées, nda	100	86,4	84,8	126,8	267,3	194,4	- 27,3	124,9
723	Appareils et matériels de génie civil et de construction, et leurs pièces	100	221,9	347,1	120,8	259,7	187,8	- 27,7	-15,4
744	Equipement mécanique de manutention; parties et pièces détachées, nda	100	96,9	410,9	127,9	124,4	44,6	- 64,1	- 53,9
971	Or, non monétaire (à l'exclusion des minerais et concentré d'or)	100	5 170,1	7 040,3	4 418,3	3 921,4	4 794,2	22,3	-7,3

Source : INSD/DSSE/SSEC

Indice des valeurs totales à l'exportation

Les valeurs des exportations augmentent au premier trimestre 2016 comparativement au trimestre précédent. En effet, l'indice des valeurs totales à l'exportation enregistre une hausse de 32,9% en glissement trimestriel. Cependant, en glissement annuel, l'indice est en légère baisse (-1,0%).

Figure 06 : Evolution trimestrielle de l'indice des valeurs totales (IVT) à l'exportation depuis 2007



II.2 INDICES A L'IMPORTATION

Les évolutions des indices à l'importation sont présentées dans cette section dans le but de déceler les changements conjoncturels essentiels des importations du Burkina Faso.

Tableau 11 : Evolution des indices synthétiques à l'importation base 100 en 2007

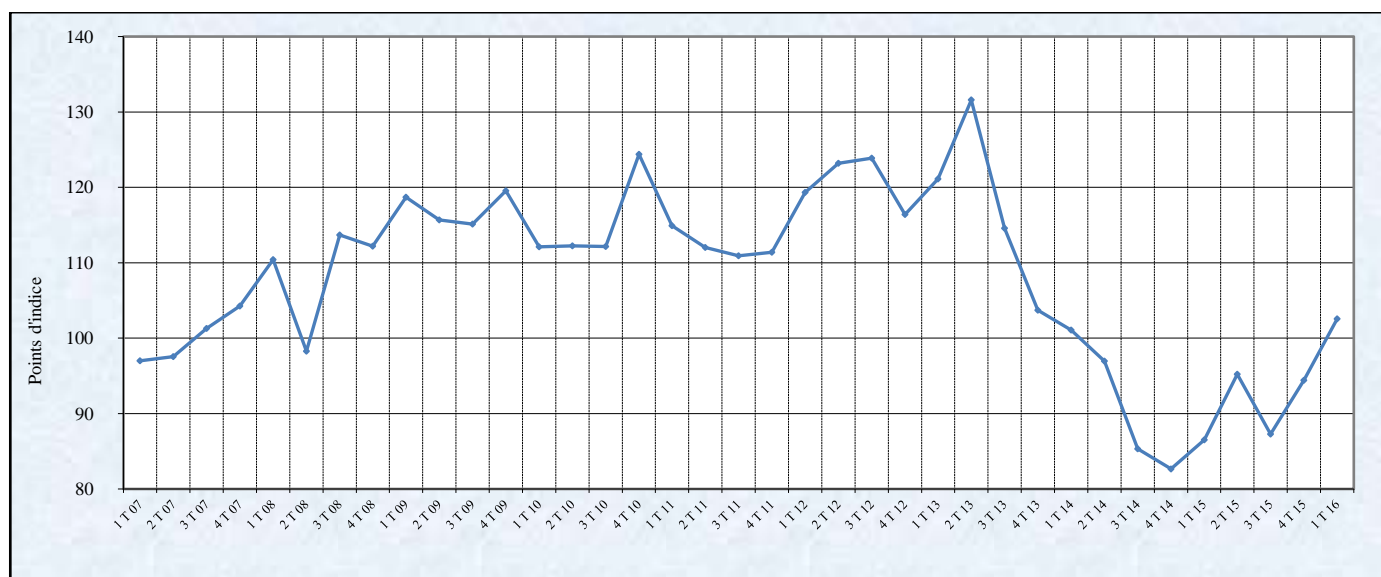
	Trimestres					Glissement (%)	
	1 T 15	2 T 15	3 T 15	4 T 15	1 T 16	Trim.	Annuel
Indice de Paasche des prix (IPP)	82,7	86,5	95,2	87,3	94,3	8,0	14,0
Indice de Laspeyres des quantités (ILQ)	262,0	232,0	243,3	262,3	273,3	4,2	4,3
Indice des valeurs totales (IVT)	216,6	200,7	231,7	229,0	257,5	12,5	18,9

Source : INSD/DSSE/SSEC

Indice de Paasche des prix à l'importation

Les prix des marchandises à l'importation ont globalement augmenté au cours du trimestre sous revu. En effet, l'indice de Paasche des prix à l'importation s'est apprécié de 8,0% au premier trimestre 2016 comparativement au quatrième trimestre 2015 et de 14,0% en glissement annuel.

Figure 07 : Evolution trimestrielle de l'indice de Paasche des prix à l'importation depuis 2007



Source : INSD/DSSE/SSEC

L'évolution des indices des valeurs unitaires des « Voitures automobiles à tous moteurs, pour le transport des personnes », du « riz » et des engrais manufacturés ont fortement impacté la tendance de l'indice à la hausse.

Le tableau 12, ci-après renseigne sur les tendances de l'indice Paasche des prix des autres principaux produits importés.

Tableau 12 : Evolution des indices des valeurs unitaires des principaux produits à l'importation

Code CTEI	Libellé	Trimestres					Glissement (%)		
		2007	1 T 15	2 T 15	3 T 15	4 T 15	1 T 16	Trim.	Annuel
42	Riz	100	122,5	110,3	112,0	111,1	119,1	7,2	-2,9
334	Produits raffinés du pétrole	100	149,4	126,9	120,5	123,7	116,5	- 5,8	- 22,0
541	Produits médicaux et pharmaceutiques	100	142,0	141,1	220,6	128,6	97,2	- 24,5	- 31,6
562	Engrais manufacturés	100	135,1	135,6	142,8	121,8	130,3	7,0	- 3,6
661	Chaux, ciments et matériaux de construction fabriqués (exceptés argile, verre)	100	107,3	102,6	113,1	120,6	110,5	- 8,4	2,9
723	Appareils et matériels de génie civil et de construction, et leurs pièces	100	197,5	173,9	210,6	229,0	167,1	- 27,0	- 15,4
744	Equipement mécanique de manutention; parties et pièces détachées, nda	100	198,5	216,1	152,1	250,0	159,6	- 36,2	- 19,6
781	Voitures automobiles à tous moteurs, pour le transport des personnes	100	67,0	63,7	64,0	62,4	72,4	16,0	8,1
782	Voitures automobiles à tous moteurs, pour le transport des marchandises	100	102,4	89,8	150,1	125,6	81,5	- 35,1	- 20,4
785	Motocycles, scooters et autres vélocipèdes avec ou sans moteur	100	84,0	98,1	89,2	90,6	82,0	- 9,4	- 2,4

Source : INSD/DSSE/SSEC

Indice de Laspeyres des quantités à l'importation

Il y a augmentation des quantités de marchandises importées, traduite par une croissance de l'indice des quantités des marchandises importées de 4,2% par rapport au quatrième trimestre 2015 et de 4,3% en glissement annuel. Cette croissance est notamment impulsée par celle des « Produits médicaux et pharmaceutiques », « Equipement mécanique de manutention; parties et pièces détachées, nda », « Chaux, ciments et matériaux de construction fabriqués (excepté argile, verre) »,...

Figure 08 : Evolution trimestrielle de l'indice de Laspeyres des quantités (ILQ) à l'importation depuis 2007



La baisse des indices des « Engrais manufacturés » et «Appareils et matériels de génie civil et de construction, et leurs pièces » et « Voitures automobiles à tous moteurs, pour le transport des marchandises » a contribué à modérer la hausse de l'indice global.

Le tableau 13, ci-après, renseigne sur les tendances de l'indice des quantités des autres principaux produits importés.

Tableau 13 : Evolution des indices des quantités des principaux produits à l'importation

Code CTCI	Libellé	Base	Trimestres					Glissement (%)	
		2007	1 T 15	2 T 15	3 T 15	4 T 15	1 T 16	Trim.	Annuel
42	Riz	100	135,5	114,5	154,7	128,1	146,3	14,2	8,0
334	Produits raffinés du pétrole	100	188,6	204,8	222,7	237,5	259,2	9,2	37,4
541	Produits médicinaux et pharmaceutiques	100	155,0	185,2	178,3	214,9	274,4	27,7	77,1
562	Engrais manufacturés	100	50,6	250,6	242,8	171,2	76,1	- 55,6	50,3
661	Chaux, ciments et matériaux de construction fabriqués (exceptés argile, verre)	100	175,5	146,6	204,7	218,1	278,7	27,8	58,8
723	Appareils et matériels de génie civil et de construction, et leurs pièces	100	193,7	162,2	174,7	151,4	119,3	- 21,2	- 38,4
744	Equipement mécanique de manutention; parties et pièces détachées, nda	100	203,3	201,2	235,9	302,8	571,1	88,6	180,9
781	Voitures automobiles à tous moteurs, pour le transport des personnes	100	249,3	272,0	259,8	257,9	310,6	20,4	24,6
782	Voitures automobiles à tous moteurs, pour le transport des marchandises	100	293,9	270,7	349,2	290,2	284,9	- 1,8	- 3,1
785	Motocycles, scooters et autres vélocipèdes avec ou sans moteur	100	201,6	198,7	211,7	199,6	225,4	12,9	11,8

Source : INSD/DSSE/SSEC

Indice des valeurs totales à l'importation

L'indice des valeurs totales enregistre une hausse de 12,5% en glissement trimestriel et de 18,9% par rapport au même trimestre de l'année précédente. Cette évolution de l'indice traduit une augmentation de la valeur des marchandises importées au cours du premier trimestre 2016.

Figure 09 : Evolution trimestrielle des indices des valeurs totales à l'importation depuis 2007



II.3 AUTRES INDICES DU COMMERCE EXTERIEUR

La balance commerciale et le taux de couverture mettent l'accent sur l'évolution en valeur des échanges du Burkina Faso avec ses partenaires. Une autre façon de percevoir l'évolution du commerce extérieur est d'élaborer, à partir des indices synthétiques, d'autres indicateurs tels que les indices des termes de l'échange et les indices de gain à l'exportation, qui permettent de mesurer les bénéfices tirés par le pays de ses échanges avec l'extérieur.

Tableau 14 : Evolution d'autres indices du commerce extérieur

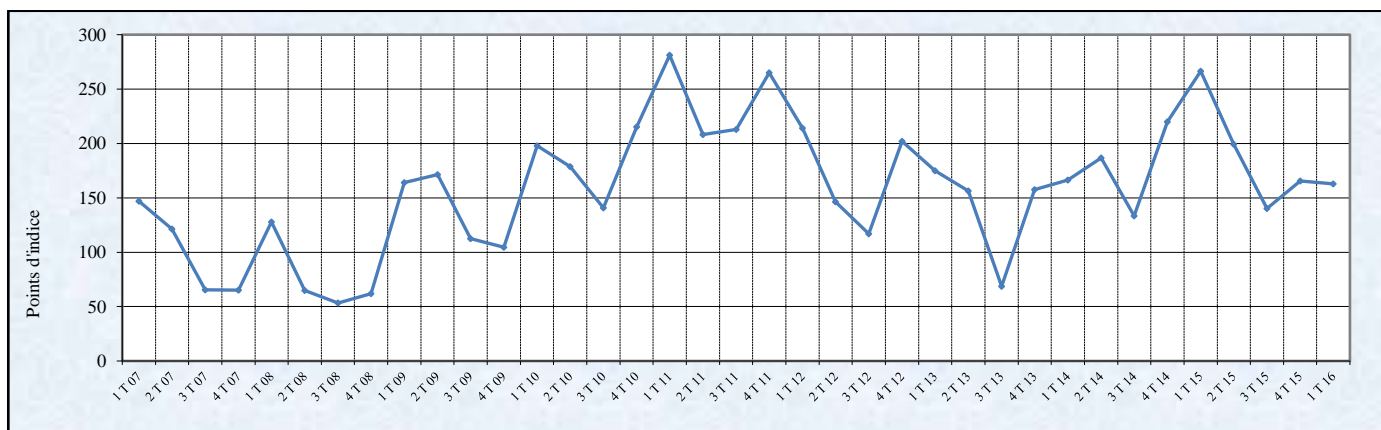
	Trimestres					Glissement %	
	1 T 15	2 T 15	3 T 15	4 T 15	1 T 16	Trim.	Annuel
Indice des termes de l'échange	266,5	199,3	140,2	165,5	162,9	-1,6	-38,9
Indice de gain à l'exportation	54,6	48,8	49,2	43,0	43,8	1,8	-19,8

Source : INSD/DSSE/SSEC

Indice des termes de l'échange (ITE)

Il y a amélioration des termes de l'échange au cours du trimestre. L'indice des termes de l'échange a baissé de 1,6% par rapport au quatrième trimestre 2015 et de 38,9% en glissement annuel.

Figure 10 : Evolution trimestrielle de l'indice des termes de l'échange depuis 2007



Indice de gain à l'exportation (IGE)

Cet indice est le rapport entre l'indice des termes de l'échange et l'indice de volume à l'exportation. Il traduit les gains obtenus par le pays en exportant ses produits. Un indice inférieur à 100 signifie un faible gain tiré des exportations. Au premier trimestre 2016, la valeur de l'indice de gain à l'exportation est de 43,8 points, traduisant ainsi un faible gain tiré des exportations. Cependant, cet indice enregistre une hausse de 1,8% par rapport à son niveau du trimestre précédent. Comparativement au premier trimestre 2015, on note une baisse de l'indice de 19,8%.

Figure 11 : Evolution trimestrielle de l'indice de gain à l'exportation depuis 2007



ANNEXES

NOTE MÉTHODOLOGIQUE

Cette note permet aux lecteurs de savoir comment les différents indicateurs proposés ont été obtenus. Cette clarification passe par un bref aperçu de la source d'information, de la nomenclature utilisée et des indices proposés.

Source d'information

Les données brutes sur le commerce extérieur proviennent essentiellement des services de la Douane. Ces données sont fournies pour tous les produits ayant fait l'objet d'une déclaration d'exportation ou d'importation (d'où l'appellation de commerce officiel ou spécial dans le vocabulaire du commerce international), en valeur et en volume, par mois, trimestre ou année.

Nomenclature des produits

Dans l'élaboration des statistiques du commerce extérieur, les marchandises sont regroupées et classées selon des nomenclatures. Il existe plusieurs nomenclatures sur le commerce extérieur dont la "Classification Type pour le Commerce International " (CTCI) et le Système Harmonisé (SH).

C'est la CTCI qui a été privilégiée (la CTCI révisée 4, version plus améliorée, est utilisée ici) par rapport au Système Harmonisé (SH) car elle est fondée sur le critère d'utilisation économique des produits, contrairement au SH qui s'appuie plus sur le critère tarifaire.

Indices

Le champ couvert par les indices est le commerce spécial et officiel, à l'importation comme à l'exportation et selon la nomenclature CTCI.

L'année de base, qui sert de référence à la comparaison des grandeurs, est l'année 2007. Il est procédé à un changement de base tous les cinq (5) ans pour tenir compte des modifications éventuelles de la structure des importations et des exportations ou de la couverture de l'échantillon utilisé pour le calcul des indices.

Les indicateurs suivants sont proposés aux utilisateurs:

- le solde de la balance commerciale et le taux de couverture;
- les indices synthétiques: indice de Paasche des prix, indice de Laspeyres des quantités, indice des valeurs totales ;
- les indices élémentaires des principaux produits à l'exportation comme à l'importation ;
- l'indice des termes de l'échange et l'indice de gain à l'exportation.

Un seul indice ne peut pas rendre compte de la complexité de l'évolution du commerce extérieur d'où la multiplicité et la complémentarité des différents indicateurs.

Par exemple, les données en valeurs ne permettent pas de distinguer les variations de volume de celles qui résultent de mouvements de prix ou de modification des parités monétaires: un déficit de la balance commerciale dû à une augmentation brutale des prix du pétrole brut n'a pas la même signification et n'appelle pas aux mêmes mesures de politique économique qu'un déficit dû à une augmentation en volume des importations ou à une diminution en volume des exportations.

Définition des indices

Le choix retenu pour le calcul des indices synthétiques repose sur les formules suivantes :

- l'indice des prix ou des valeurs moyennes (valeurs unitaires) est calculé au moyen de la formule de Paasche. C'est un indice à pondérations variables déterminées à partir des valeurs courantes ;
- l'indice de volume (ou de quantité) est déterminé selon la formule de Laspeyres. C'est un indice à pondérations fixes déterminées à partir des valeurs de l'année de base ;
- l'indice des valeurs totales est un indice simple, et est le produit des indices de Paasche des prix et de Laspeyres des quantités.

Le choix de calculer un indice de Paasche des prix pour le commerce extérieur et non un indice de Laspeyres des prix comme c'est le cas pour les indices des prix à la consommation (IPC) par exemple, se justifie pour plusieurs raisons :

- dans le cas du commerce extérieur, disposant des statistiques sur la valeur, la quantité et les prix par période (annuelle, trimestrielle et mensuelle), il est plus facile et moins coûteux dans la pratique de déterminer des pondérations variables et changer d'année de base avec une périodicité courte ;
- la pondération variable a plus d'avantages que la pondération fixe. En effet, dans le cas du commerce extérieur, la composition des importations et des exportations évolue constamment et souvent considérablement de période en période ;
- par ce système, le panier de marchandises constituant l'échantillon s'adapte constamment aux modifications des habitudes d'importation et d'exportation ainsi qu'aux développements technologiques ;
- cette méthode est en conformité avec celle utilisée dans plusieurs instituts nationaux de statistique (INSEE-France, INS-Suisse, Statistique Canada, etc.), et avec les recommandations des standards internationaux en la matière (FMI).

NOTE SUR LE CALCUL DES INDICES DU COMMERCE EXTERIEUR

INDICE DES VALEURS TOTALES

L'indice élémentaire de valeur est calculé au niveau du groupe, Il mesure l'évolution de la valeur du groupe exprimée en FCFA par rapport à sa valeur à l'année de base, Il est donné par la formule :

$$IVTP_t^i = \frac{P_t^i Q_t^i}{P_0^i Q_0^i} \times 100$$

Au niveau global, l'indice de valeur total (IVT) est donné par la formule suivante :

$$IVT = 100 \times \frac{\sum_i^n P_t^i Q_t^i}{\sum_i^n P_0^i Q_0^i}$$

NB : L'indice "i" désigne le produit "i" et parcourt le champ de l'échantillon dont la taille est représentée par l'indice "n", L'indice "t" représente la période courante et "o" la période de base, Les lettres "P" et "Q" représentent respectivement le prix et la quantité, Ces différents symboles ont la même signification dans les autres formules (sauf mention particulière).

INDICE DE VOLUME

L'indice élémentaire de volume mesure la variation relative du poids total (en kg) importé ou exporté d'un groupe par rapport à son poids à l'année de base, Il est donné par la formule : $i = \frac{Q_t^i}{Q_0^i}$

Pour l'ensemble des importations ou des exportations, un indice de volume de type Laspeyres (ILQ) est utilisé et est donné par la formule : $ILQ = 100 \times \frac{\sum_i^n P_t^i Q_t^i}{\sum_i^n P_t^i Q_0^i}$

Cette formule peut se mettre sous la forme d'une moyenne harmonique des indices élémentaires pondérée par la part respective de chaque groupe dans l'échantillon, C'est cette procédure qui a été utilisée pour l'établissement de l'indice général, La pondération de chaque groupe est obtenue en rapportant la valeur totale (en FCFA) du groupe de la période courante à la valeur totale de l'échantillon, La formule de calcul est la suivante :

$$IPQ = \frac{1}{\frac{\sum_i^n P_t^i Q_t^i}{\sum_i^n P_t^i Q_0^i}} \text{ avec } \frac{P_t^i Q_t^i}{\sum_i^n P_t^i Q_t^i} = W_t^i \text{ la pondération du groupe } i \text{ à la période courante,}$$

$$\text{Autrement : } IPQ = \frac{1}{\sum_i \frac{W_t^i}{Q_0^i}}$$

INDICE DES PRIX

L'indice des prix est un indice de valeur unitaire, L'indice élémentaire des prix est obtenu en rapportant la valeur d'un kg du groupe de la période courante à la valeur moyenne du kg de la période de base.

L'indice général des prix est de type Paasche, Ceci permet de garder la relation qui lie la valeur à la quantité et au prix, On a donc $IVT = IPP \times ILQ$:

$$IPP = \frac{1}{\sum_{i=1}^n \frac{C_t^i}{P_t^i}} * 100 \text{ avec } \frac{P_t^i Q_t^i}{\sum_i P_t^i Q_t^i} = C_t^i$$

L'indice des prix (IPP) de Paasche permet de suivre l'évolution des prix à l'importation comme à l'exportation des différents groupes échantillonnés, L'évolution de cet indice ne peut cependant pas être interprétée comme une modification réelle des prix, en ce sens que la variation peut résulter d'un changement de produit, d'une amélioration ou d'une détérioration de la qualité du produit, Exemple: le groupe riz importé est composé de riz de plusieurs qualités, La variation du prix au kg peut être imputée à l'importance d'une certaine qualité de riz par rapport à sa composition à l'année de base.

AUTRES INDICES

Pouvoir d'achat (PA_j^i)

Le pouvoir d'achat (PA_j^i) du produit "i" à l'exportation par rapport au produit "j" à l'importation est le prix du produit à l'exportation rapporté à celui de l'importation.

Nous avons: $PA_j^i = \frac{P_i}{P_j}$, Cet indicateur permet de déterminer la capacité de chaque produit d'exportation à acheter des produits importés, Les produits ciblés à l'exportation comme à l'importation sont des produits pondéreux pour la plupart ou parfois du fait de leur caractère "Vital".

Indice des termes de l'échange

L'indice des termes de l'échange, c'est l'indice des prix à l'exportation (ILPE) rapporté à l'indice des prix à l'importation (ILPI).

$$ITE = \frac{ILPE}{ILPI} \times 100$$

Si $ITE < 100$ on dit qu'il y a détérioration des termes de l'échange: ce qui signifie qu'il faudra exporter plus pour pouvoir payer une même quantité de produits étrangers achetés auparavant.

Si $ITE > 100$ on dit qu'il y a amélioration des termes de l'échange : c'est à dire qu'une même quantité de produits nationaux permet maintenant d'acquérir une quantité plus importante de produits étrangers.

Indice de gain à l'exportation

L'indice de gain à l'exportation (IGE) est égal à l'indice des termes de l'échange (ITE) rapporté à l'indice de volume des exportations (IPQE).

$$IGE = \frac{ITE}{IPQE} \times 100$$

AUTRES TABLEAUX ET GRAPHIQUES

Tableau 15: Evolution des indices des valeurs unitaires trimestriels des principaux produits à l'exportation

Code CTCI		1 T 08	2 T 08	3 T 08	4 T 08	1 T 09	2 T 09	3 T 09	4 T 09	1 T 10	2 T 10	3 T 10
054	Légumes et plantes potagères, frais, congelés ou simplement conservés	97,6	123,9	102,2	91,8	139,8	122,1	190,3	134,1	118,3	108,1	176,9
057	Fruits (à l'exception des fruits oléagineux), frais ou secs	91,3	53,7	122,4	592,7	152,8	59,4	94,9	96,5	127,9	108,6	210,9
081	Nouritures destinés aux animaux (à l'exception des céréales non moulues)	195,8	176,7	208,6	214,1	183,3	165,6	210,5	242,5	221,7	229,0	232,1
222	Graines et fruits oléagineux, même concassés, servant à extraire l'huile	395,2	416,5	218,4	252,9	334,3	392,2	288,0	333,4	391,1	345,7	350,4
223	Graines et fruits oléagineux, servant à extraire autres huiles fixes	39,4	69,2	57,2	71,9	75,0	64,9	97,2	64,8	75,4	104,4	69,7
263	Coton	111,1	107,2	116,5	109,4	124,6	96,2	97,9	108,4	114,6	118,1	103,5
716	Machines et appareils électriques rotatifs et leurs pièces détachées,nda.	61,9	91,2	664,8	45,8	95,0	8,3	78,4	90,3	117,5	64,5	89,9
723	Appareils et matériels de génies civil et de construction,et leurs pièces	148,0	59,6	24,0	129,1	92,8	109,6	67,4	96,2	227,8	49,9	132,4
744	Équipement mécanique de manutention; parties et pièces détachées, nda	27,7	61,9	171,5	116,9	421,5	63,5	40,3	130,9	204,5	59,9	54,7
971	Or, non monétaire (à l'exclusion des minerais et concentré d'or)	113,8	192,1	193,4	205,1	223,0	217,1	219,9	239,1	251,9	296,5	304,3

Code CTCI	Libellé	4 T 10	1 T 11	2 T 11	3 T 11	4 T 11	1 T 12	2 T 12	3 T 12	4 T 12	1 T 13	2 T 13
054	Légumes et plantes potagères, frais, congelés ou simplement conservés	95,9	98,7	92,0	78,3	99,9	70,8	85,6	159,1	89,9	93,5	189,7
057	Fruits (à l'exception des fruits oléagineux), frais ou secs	276,4	103,4	163,1	249,1	206,0	258,2	138,0	238,7	193,3	135,8	145,1
081	Nouritures destinés aux animaux (à l'exception des céréales non moulues)	188,3	286,4	278,1	336,6	243,2	221,0	253,6	388,7	416,5	336,0	284,0
222	Graines et fruits oléagineux, même concassés, servant à extraire l'huile	284,8	356,7	410,2	351,5	360,1	362,0	398,5	312,6	367,6	487,8	155,0
223	Graines et fruits oléagineux, servant à extraire autres huiles fixes	82,9	123,6	84,6	149,4	101,5	127,8	122,2	36,1	104,9	151,2	123,0
263	Coton	140,5	132,2	163,0	156,9	116,7	164,3	144,4	143,9	118,4	150,0	143,3
716	Machines et appareils électriques rotatifs et leurs pièces détachées,nda.	83,5	70,7	83,8	180,9	109,4	85,2	192,9	211,7	50,6	41,8	111,5
723	Appareils et matériels de génies civil et de construction,et leurs pièces	65,5	49,8	133,9	129,6	65,4	377,1	112,2	138,1	242,4	266,1	169,9
744	Équipement mécanique de manutention; parties et pièces détachées, nda	281,2	40,5	62,2	139,0	69,4	77,0	257,4	55,3	216,5	175,1	99,4
971	Or, non monétaire (à l'exclusion des minerais et concentré d'or)	325,4	333,3	331,4	508,8	407,0	404,9	394,7	417,2	409,5	383,4	348,9

Code CTCI	Libellé	3 T 13	4 T 13	1 T 14	2 T 14	3 T 14	4 T 14	1 T 15	2 T 15	3 T 15	4 T 15	1 T 16
054	Légumes et plantes potagères, frais, congelés ou simplement conservés	291,3	193,0	53,4	114,1	74,0	52,6	96,9	48,0	103,5	64,4	64,3
057	Fruits (à l'exception des fruits oléagineux), frais ou secs	171,4	339,3	121,4	138,9	275,5	202,9	172,8	237,5	440,2	554,9	94,9
081	Nouritures destinés aux animaux (à l'exception des céréales non moulues)	229,3	219,2	206,9	254,9	284,6	271,1	245,4	240,3	328,4	331,3	32,3
222	Graines et fruits oléagineux, même concassés, servant à extraire l'huile	454,2	656,8	310,8	454,2	364,9	442,1	308,1	459,5	452,7	313,6	328,0
223	Graines et fruits oléagineux, servant à extraire autres huiles fixes	48,7	123,1	121,9	149,0	114,9	119,9	138,1	154,0	130,6	145,4	150,1
263	Coton	149,8	128,9	157,8	143,9	158,5	115,9	125,0	127,7	101,9	99,8	135,8
716	machines et appareils électriques rotatifs et leurs pièces détachées,nda.	59,7	65,8	144,6	55,6	99,9	114,3	65,7	166,2	59,5	124,3	231,4
723	Appareils et matériels de génies civil et de construction,et leurs pièces	123,0	95,5	96,5	172,8	82,8	87,0	167,3	135,7	145,7	158,7	87,1
744	Equipement mécanique de manutention; parties et pièces détachées, nda	54,8	119,6	441,1	193,0	117,6	125,3	123,1	130,3	125,1	181,4	119,2
971	Or, non monétaire (à l'exclusion des minerais et concentré d'or)	326,4	299,5	299,4	307,1	314,0	298,9	260,3	391,5	382,8	380,3	404,7

Source : INSD/DSSE/SSEC

Tableau 16: Evolution des indices des quantités trimestriels des principaux produits à l'exportation

Code CTCI		1 T 08	2 T 08	3 T 08	4 T 08	1 T 09	2 T 09	3 T 09	4 T 09	1 T 10	2 T 10	3 T 10
054	Légumes et plantes potagères, frais, congelés ou simplement conservés	199,4	69,7	3,5	32,2	137,2	70,9	8,7	42,1	165,6	183,7	167,1
057	Fruits (à l'exception des fruits oléagineux), frais ou secs	285,1	368,0	73,8	6,7	113,6	263,7	85,5	83,5	262,1	525,3	65,6
081	Nouritures destinés aux animaux (à l'exception des céréales non moulues)	76,8	76,4	112,6	120,6	239,7	143,2	87,0	117,8	246,5	252,9	55,2
222	Graines et fruits oléagineux, même concassés, servant à extraire l'huile	89,8	9,6	1,0	13,7	96,5	56,9	11,9	49,1	146,7	40,9	8,9
223	Graines et fruits oléagineux, servant à extraire autres huiles fixes	35,1	20,7	24,3	191,5	89,3	27,8	13,8	69,2	13,8	6,5	62,9
263	Coton	126,4	57,0	31,2	4,8	101,1	134,4	44,5	23,5	123,2	88,0	4,4
716	machines et appareils électriques rotatifs et leurs pièces détachées,nda.	2,8	72,7	1,0	21,3	132,4	6 625,0	131,8	31,1	140,0	323,4	33,6
723	APPAREILS ET MATERIELS DE GENIES CIVIL ET DE CONSTRUCTION,ET LEURS PIECES	45,2	18,8	5,6	145,9	114,1	211,7	83,7	338,8	49,7	54,5	68,9
744	EQUIPEMENT MECANIQUE DE MANUTENTION; PARTIES ET PIECES DETACHEES, NDA	16,6	281,5	177,8	96,5	15,6	106,0	181,1	93,0	70,0	82,9	105,5
971	OR, NON MONETAIRE (A L'EXCLUSION DES MINERAIS ET CONCENTRE D'OR)	436,7	635,9	543,8	1 000,7	1 549,8	1 947,9	1 887,6	1 948,4	2 368,6	2 829,0	2 948,1

Code CTCI	Libellé	4 T 10	1 T 11	2 T 11	3 T 11	4 T 11	1 T 12	2 T 12	3 T 12	4 T 12	1 T 13	2 T 13
054	Légumes et plantes potagères, frais, congelés ou simplement conservés	48,9	244,2	257,0	89,7	95,9	350,6	316,6	93,7	84,9	331,9	207,2
057	Fruits (à l'exception des fruits oléagineux), frais ou secs	5,2	325,8	2 058,6	389,9	139,6	240,8	1 141,9	211,7	238,2	270,5	1 750,4
081	Nourritures destinés aux animaux (à l'exception des céréales non moulues)	37,4	102,2	74,4	59,0	26,8	257,2	239,1	53,4	74,0	51,9	133,1
222	Graines et fruits oléagineux, même concassés, servant à extraire l'huile	60,3	118,5	51,1	29,0	51,0	177,9	46,6	10,6	162,1	208,1	92,5
223	Graines et fruits oléagineux, servant à extraire autres huiles fixes	137,5	56,3	19,6	74,1	159,0	78,4	43,8	36,3	73,8	55,2	25,1
263	Coton	40,1	83,7	88,3	12,1	67,3	118,5	66,0	16,2	92,4	142,8	114,2
716	Machines et appareils électriques rotatifs et leurs pièces détachées, nda	107,0	53,5	133,5	199,3	29,0	135,5	4 361,1	7 810,4	149,2	153,2	80,4
723	Appareils et matériels de génie civil et de construction, et leurs pièces	115,1	106,4	66,2	61,4	113,7	27,2	265,6	156,0	113,9	124,2	80,9
744	Equipement mécanique de manutention; parties et pièces détachées, nda	44,6	87,3	31,1	47,1	74,0	204,6	92,2	211,2	108,3	219,5	227,6
971	Or, non monétaire (à l'exclusion des minerais et concentrés d'or)	4 517,2	5 152,2	4 127,4	4 599,8	4 817,4	4 384,6	4 276,0	3 901,1	4 704,5	4 379,7	4 671,2

Code CTCI	Libellé	3 T 13	4 T 13	1 T 14	2 T 14	3 T 14	4 T 14	1 T 15	2 T 15	3 T 15	4 T 15	1 T 16
054	Légumes et plantes potagères, frais, congelés ou simplement conservés	32,5	110,7	291,6	167,4	50,7	205,7	298,3	482,6	72,0	18,3	392,9
057	Fruits (à l'exception des fruits oléagineux), frais ou secs	655,3	131,8	674,9	1 625,4	306,9	36,6	900,0	2 484,2	293,9	43,4	271,2
081	Nourritures destinés aux animaux (à l'exception des céréales non moulues)	206,1	231,9	471,1	222,9	178,3	241,2	454,2	397,8	151,8	74,1	3 078,9
222	Graines et fruits oléagineux, même concassés, servant à extraire l'huile	5,5	223,2	418,3	25,6	8,0	216,1	621,2	217,0	25,4	150,4	363,6
223	Graines et fruits oléagineux, servant à extraire autres huiles fixes	341,4	192,7	88,4	38,7	171,3	182,0	14,5	23,0	172,6	169,0	86,1
263	Coton	29,2	170,0	145,1	146,5	13,5	146,4	160,7	161,4	0,8	79,5	261,0
716	Machines et appareils électriques rotatifs et leurs pièces détachées, nda	212,6	37,2	82,5	74,9	471,7	86,4	84,8	126,8	267,3	194,4	45,6
723	Appareils et matériels de génie civil et de construction, et leurs pièces	149,4	201,0	215,3	442,5	319,4	221,9	347,1	120,8	259,7	187,8	190,7
744	Equipement mécanique de manutention; parties et pièces détachées, nda	179,9	229,3	21,3	143,2	241,6	96,9	410,9	127,9	124,4	44,6	155,2
971	Or, non monétaire (à l'exclusion des minerais et concentrés d'or)	4 659,1	4 966,0	3 714,8	6 012,1	5 597,1	5 170,1	7 040,3	4 418,3	3 921,4	4 794,2	3 919,4

Source : INSD/DSSE/SSEC

Tableau 17: Evolution des indices des valeurs unitaires trimestriels des principaux produits à l'importation

Code CTCI		1 T 08	2 T 08	3 T 08	4 T 08	1 T 09	2 T 09	3 T 09	4 T 09	1 T 10	2 T 10	3 T 10
042	Riz	104,3	119,8	157,4	136,6	100,7	98,5	96,7	111,1	110,4	109,7	109,3
334	Produits raffinés du pétrole	113,8	89,1	109,6	82,9	123,1	122,2	121,7	122,3	115,3	113,1	116,1
541	Produits médicaux et pharmaceutiques	96,5	80,5	95,6	107,1	150,5	103,6	78,9	65,8	87,6	129,1	105,4
562	Engrais manufacturés	149,5	163,7	157,7	110,2	119,2	145,1	125,2	113,1	129,3	125,3	126,8
661	Chaux, Ciments et matériaux de construction fabriqués (excepté argile, verre)	107,4	104,3	119,1	108,1	109,1	113,1	104,6	111,5	114,5	120,9	117,3
723	APPAREILS ET MATERIELS DE GENIES CIVIL ET DE CONSTRUCTION, ET LEURS PIÈCES	71,8	118,1	147,9	180,4	196,6	141,4	140,0	135,3	112,8	78,2	122,3
744	EQUIPEMENT MECANIQUE DE MANUTENTION; PARTIES ET PIÈCES DETACHEES, NDA	97,4	89,1	131,0	127,4	146,7	97,2	182,4	174,3	152,4	191,2	115,1
781	VOITURES AUTOMOBILES A TOUS MOTEURS, POUR LE TRANSPORT DES PERSONNES	118,8	108,7	100,7	104,3	98,0	118,6	114,0	110,2	92,9	93,6	87,8
782	VOITURES AUTOMOBILES A TOUS MOTEURS, POUR LE TRANSPORT DES MARCHANDISES	106,4	191,2	146,7	246,1	179,8	114,0	290,4	204,7	90,5	70,1	121,0
785	MOTOCYCLES, SCOOTERS ET AUTRES VELOCIPÈDES AVEC OU SANS MOTEUR	154,7	127,3	117,9	114,3	110,2	114,5	142,8	165,5	159,0	163,1	173,2

Code CTCI	Libellé	4 T 10	1 T 11	2 T 11	3 T 11	4 T 11	1 T 12	2 T 12	3 T 12	4 T 12	1 T 13	2 T 13
042	Riz	118,1	148,7	124,1	109,4	109,5	107,2	139,7	126,2	113,1	125,2	115,3
334	Produits raffinés du pétrole	117,2	118,7	131,1	118,9	128,0	133,9	153,3	154,1	159,3	160,0	160,9
541	Produits médicaux et pharmaceutiques	88,5	110,8	80,7	92,9	69,4	62,6	107,6	103,0	94,2	108,6	225,4
562	Engrais manufacturés	122,5	127,0	132,7	144,7	167,2	160,7	184,6	164,4	181,2	175,5	171,7
661	Chaux, ciments et matériaux de construction fabriqués (excepté argile, verre)	110,8	110,3	116,5	116,0	111,9	116,1	107,8	114,9	118,5	116,1	121,4
723	Appareils et matériels de génie civil et de construction, et leurs pièces	86,5	195,5	364,5	204,7	157,8	239,0	230,8	299,5	202,2	326,0	258,9
744	Equipement mécanique de manutention; parties et pièces détachées, nda	114,3	192,6	153,5	196,2	118,4	168,8	156,8	172,8	228,7	226,7	249,3
781	Voitures automobiles à tous moteurs, pour le transport des personnes	101,9	83,6	80,8	67,5	82,0	83,8	79,0	72,4	77,1	76,8	71,2
782	Voitures automobiles à tous moteurs, pour le transport des marchandises	161,1	130,4	114,2	115,1	79,2	144,0	241,3	105,2	95,2	208,0	237,2
785	Motocycles, scooters et autres vélocipèdes avec ou sans moteur	162,2	143,8	132,3	126,2	132,2	151,9	145,7	132,2	114,9	107,3	111,0

Code CTCI	Libellé	3 T 13	4 T 13	1 T 14	2 T 14	3 T 14	4 T 14	1 T 15	2 T 15	3 T 15	4 T 15	1 T 16
042	Riz	109,9	114,6	107,4	107,1	108,1	122,5	110,3	112,0	111,1	119,1	111,7
334	Produits raffinés du pétrole	156,7	154,6	154,7	150,3	146,0	149,4	126,9	120,5	123,7	116,5	111,8
541	Produits médicaux et pharmaceutiques	62,4	63,5	86,3	264,5	89,5	142,0	141,1	220,6	128,6	97,2	193,4
562	Engrais manufacturés	135,3	139,2	125,6	128,2	120,8	135,1	135,6	142,8	121,8	130,3	142,8
661	Chaux, ciments et matériaux de construction fabriqués (excepté argile, verre)	120,3	121,2	114,1	115,2	113,6	107,3	102,6	113,1	120,6	110,5	99,4
723	Appareils et matériels de génie civil et de construction, et leurs pièces	228,7	123,9	116,6	60,1	133,4	197,5	173,9	210,6	229,0	167,1	371,0
744	Equipement mécanique de manutention; parties et pièces détachées, nda	181,7	131,8	168,7	164,8	128,7	198,5	216,1	152,1	250,0	159,6	182,7
781	Voitures automobiles à tous moteurs, pour le transport des personnes	82,5	72,3	82,1	83,1	77,0	67,0	63,7	64,0	62,4	72,4	61,3
782	Voitures automobiles à tous moteurs, pour le transport des marchandises	130,8	66,6	84,2	63,9	98,4	102,4	89,8	150,1	125,6	81,5	109,9
785	Motocycles, scooters et autres vélocipèdes avec ou sans moteur	123,1	116,9	105,6	93,6	82,0	84,0	98,1	89,2	90,6	82,0	83,6

Source : INSD/DSSE/SSEC

Tableau 18: Evolution des indices des quantités trimestriels des principaux produits à l'importation

Code CTCI		1 T 08	2 T 08	3 T 08	4 T 08	1 T 09	2 T 09	3 T 09	4 T 09	1 T 10	2 T 10	3 T 10
042	Riz	78,0	98,2	110,5	88,8	41,3	104,3	110,4	123,9	79,6	98,1	77,7
334	Produits raffinés du pétrole	87,6	148,0	118,1	166,2	99,8	108,4	105,7	113,2	103,6	135,4	125,6
541	Produits médicaux et pharmaceutiques	160,9	155,9	155,1	140,7	137,0	127,4	157,6	200,3	197,0	90,5	122,0
562	Engrais manufacturés	70,1	95,7	97,6	14,5	23,2	155,2	116,1	60,9	83,0	180,3	209,1
661	Chaux, Ciments et matériaux de construction fabriqués (excepté argile, verre)	84,9	116,9	98,0	121,9	98,3	115,5	111,3	125,1	81,3	102,4	164,4
723	APPAREILS ET MATERIELS DE GENIES CIVIL ET DE CONSTRUCTION, ET LEURS PIECES	95,2	119,6	101,6	127,4	99,7	244,4	100,5	93,3	98,1	79,0	113,6
744	EQUIPEMENT MECANIQUE DE MANUTENTION; PARTIES ET PIECES DETACHEES, NDA	144,6	107,1	195,2	103,6	170,4	252,5	117,4	166,8	159,5	93,5	278,7
781	VOITURES AUTOMOBILES A TOUS MOTEURS, POUR LE TRANSPORT DES PERSONNES	118,0	102,7	113,4	117,9	111,7	129,0	125,4	133,0	124,7	150,8	175,2
782	VOITURES AUTOMOBILES A TOUS MOTEURS, POUR LE TRANSPORT DES MARCHANDISES	104,7	112,7	135,5	123,5	108,1	208,2	158,2	202,3	160,0	181,5	180,6
785	MOTOCYCLES, SCOOTERS ET AUTRES VELOCIPEDES AVEC OU SANS MOTEUR	92,0	97,1	76,5	101,3	116,2	88,1	91,9	77,4	97,1	94,5	92,1

Code CTCI	Libellé	4 T 10	1 T 11	2 T 11	3 T 11	4 T 11	1 T 12	2 T 12	3 T 12	4 T 12	1 T 13	2 T 13
042	Riz	74,5	87,4	112,0	97,5	101,5	123,4	133,1	197,4	115,3	138,2	153,5
334	Produits raffinés du pétrole	119,1	123,0	139,5	146,5	131,6	160,2	189,7	202,7	160,3	173,4	215,0
541	Produits médicaux et pharmaceutiques	118,1	243,6	164,9	157,2	274,9	205,6	215,6	142,9	178,9	148,2	201,0
562	Engrais manufacturés	58,5	86,0	90,0	175,1	92,3	51,0	266,3	199,2	119,9	255,4	168,8
661	Chaux, ciments et matériaux de construction fabriqués (excepté argile, verre)	162,6	119,4	122,8	123,1	128,7	134,2	184,9	189,4	161,9	196,4	200,5
723	Appareils et matériels de génie civil et de construction, et leurs pièces	125,2	93,2	83,5	126,7	112,8	129,3	260,0	190,2	251,3	227,2	391,7
744	Équipement mécanique de manutention; parties et pièces détachées, nda	246,0	179,7	187,3	139,5	214,2	327,2	329,2	382,3	352,5	369,3	438,0
781	Voitures automobiles à tous moteurs, pour le transport des personnes	196,3	192,5	179,2	209,1	215,5	218,5	217,5	250,3	262,9	230,6	248,3
782	Voitures automobiles à tous moteurs, pour le transport des marchandises	256,6	206,7	206,6	211,4	216,0	240,3	376,8	381,4	364,8	369,7	359,6
785	Motocycles, scooters et autres vélocipèdes avec ou sans moteur	109,0	132,9	136,2	146,7	152,1	156,8	158,7	153,6	180,3	199,6	203,0

Code CTCI	Libellé	3 T 13	4 T 13	1 T 14	2 T 14	3 T 14	4 T 14	1 T 15	2 T 15	3 T 15	4 T 15	1 T 16
042	Riz	240,2	108,5	131,3	125,7	141,5	135,5	114,5	154,7	128,1	146,3	167,0
334	Produits raffinés du pétrole	185,9	207,0	183,8	228,5	198,5	188,6	204,8	222,7	237,5	259,2	222,5
541	Produits médicaux et pharmaceutiques	331,6	444,6	219,9	164,7	242,4	155,0	185,2	178,3	214,9	274,4	261,6
562	Engrais manufacturés	140,1	148,6	326,7	161,8	134,4	50,6	250,6	242,8	171,2	76,1	264,8
661	Chaux, ciments et matériaux de construction fabriqués (excepté argile, verre)	161,7	195,6	160,3	171,5	172,9	175,5	146,6	204,7	218,1	278,7	251,5
723	Appareils et matériels de génie civil et de construction, et leurs pièces	249,4	214,4	72,5	109,8	176,5	193,7	162,2	174,7	151,4	119,3	429,2
744	Équipement mécanique de manutention; parties et pièces détachées, nda	574,2	421,0	153,7	166,6	202,5	203,3	201,2	235,9	302,8	571,1	414,7
781	Voitures automobiles à tous moteurs, pour le transport des personnes	288,6	344,9	223,9	269,6	274,2	249,3	272,0	259,8	257,9	310,6	256,1
782	Voitures automobiles à tous moteurs, pour le transport des marchandises	383,7	335,5	259,7	270,4	289,4	293,9	270,7	349,2	290,2	284,9	348,0
785	Motocycles, scooters et autres vélocipèdes avec ou sans moteur	181,9	183,7	178,6	188,3	196,1	201,6	198,7	211,7	199,6	225,4	196,0

Source : INSD/DSSE/SSEC

Tableau 19: Evolution des indices des valeurs unitaires annuels des principaux produits à l'exportation

Code CTCI		2008	2009	2010	2011	2012	2013	2014	2015
054	Légumes et plantes potagères, frais, congelés ou simplement conservés	103,0	135,7	130,4	93,7	88,1	148,3	68,8	69,7
057	Fruits (à l'exception des fruits oléagineux), frais ou secs	80,1	90,1	123,3	170,0	172,6	159,4	151,2	241,6
081	Nourritures destinés aux animaux (à l'exception des céréales non moulues)	201,5	194,9	223,7	290,9	271,1	246,1	242,8	261,1
222	Graines et fruits oléagineux, même concassés, servant à extraire l'huile	378,4	346,9	357,5	367,7	367,2	500,6	359,4	344,9
223	Graines et fruits oléagineux, servant à extraire autres huiles fixes	66,2	71,6	79,3	115,9	105,1	84,3	120,8	138,9
263	Coton	110,8	106,9	119,7	140,1	144,2	140,5	139,7	121,1
716	Machines et appareils électriques rotatifs et leurs pièces détachées, nda	86,1	11,6	81,6	130,5	201,8	63,1	102,2	99,1
723	Appareils et matériels de génie civil et de construction, et leurs pièces	124,2	96,2	106,5	85,0	158,5	151,9	119,2	155,2
744	Equipement mécanique de manutention; parties et pièces détachées, nda	104,2	82,8	124,1	71,6	121,1	114,9	154,2	128,4
971	Or, non monétaire (à l'exclusion des minerais et concentrés d'or)	184,3	224,9	300,3	395,0	406,4	338,3	305,5	341,4

Source : INSD/DSSE/SSEC

Tableau 20 : Evolution des indices des quantités annuels des principaux produits à l'exportation

Code CTCI		2008	2009	2010	2011	2012	2013	2014	2015
054	Légumes et plantes potagères, frais, congelés ou simplement conservés	76,2	64,7	141,3	171,7	211,5	170,6	178,9	217,8
057	Fruits (à l'exception des fruits oléagineux), frais ou secs	183,4	136,6	214,5	728,5	458,2	702,0	661,0	930,4
081	Nourritures destinés aux animaux (à l'exception des céréales non moulues)	96,6	146,9	148,0	65,6	155,9	155,7	278,4	269,5
222	Graines et fruits oléagineux, même concassés, servant à extraire l'huile	28,5	53,6	64,2	62,4	99,3	132,3	167,0	253,5
223	Graines et fruits oléagineux, servant à extraire autres huiles fixes	67,9	50,0	55,2	77,2	58,1	153,6	120,1	94,8
263	Coton	54,8	75,9	63,9	62,8	73,2	114,0	112,9	100,6
716	Machines et appareils électriques rotatifs et leurs pièces détachées, nda	24,5	1 730,1	151,0	103,8	3 114,0	120,9	178,9	168,3
723	Appareils et matériels de génie civil et de construction, et leurs pièces	53,9	187,1	72,1	86,9	140,7	138,9	299,8	228,9
744	Equipement mécanique de manutention; parties et pièces détachées, nda	143,1	98,9	75,7	59,9	154,1	214,1	125,7	176,9
971	Or, non monétaire (à l'exclusion des minerais et concentrés d'or)	654,3	1 833,4	3 165,7	4 674,2	4 316,5	4 669,0	5 123,5	5 043,5

Source : INSD/DSSE/SSEC

Tableau 21: Evolution des indices des valeurs unitaires annuels des principaux produits à l'importation

Code CTCI		2008	2009	2010	2011	2012	2013	2014	2015
042	Riz	131,6	102,3	111,7	122,2	122,6	115,3	111,3	113,3
334	Produits raffinés du pétrole	95,9	122,3	115,4	124,2	150,5	158,0	150,0	121,6
541	Produits médicaux et pharmaceutiques	94,6	95,5	99,0	88,0	91,0	98,0	135,9	140,4
562	Engrais manufacturés	155,2	131,4	126,2	143,5	175,7	159,1	126,0	134,2
661	Chaux, ciments et matériaux de construction fabriqués (excepté argile, verre)	109,5	109,6	115,5	113,7	114,1	119,8	112,5	112,4
723	Appareils et matériels de génie civil et de construction, et leurs pièces	132,9	150,3	100,9	222,0	239,1	239,1	139,1	197,3
744	Equipement mécanique de manutention; parties et pièces détachées, nda	113,3	141,4	131,7	161,1	182,2	195,7	165,0	188,7
781	Voitures automobiles à tous moteurs, pour le transport des personnes	108,2	110,6	94,5	78,3	77,8	75,6	77,3	66,0
782	Voitures automobiles à tous moteurs, pour le transport des marchandises	174,2	192,9	116,1	109,4	147,0	162,1	87,8	114,3
785	Motocycles, scooters et autres vélocipèdes avec ou sans moteur	128,7	130,7	164,2	133,4	135,5	114,4	90,9	89,8

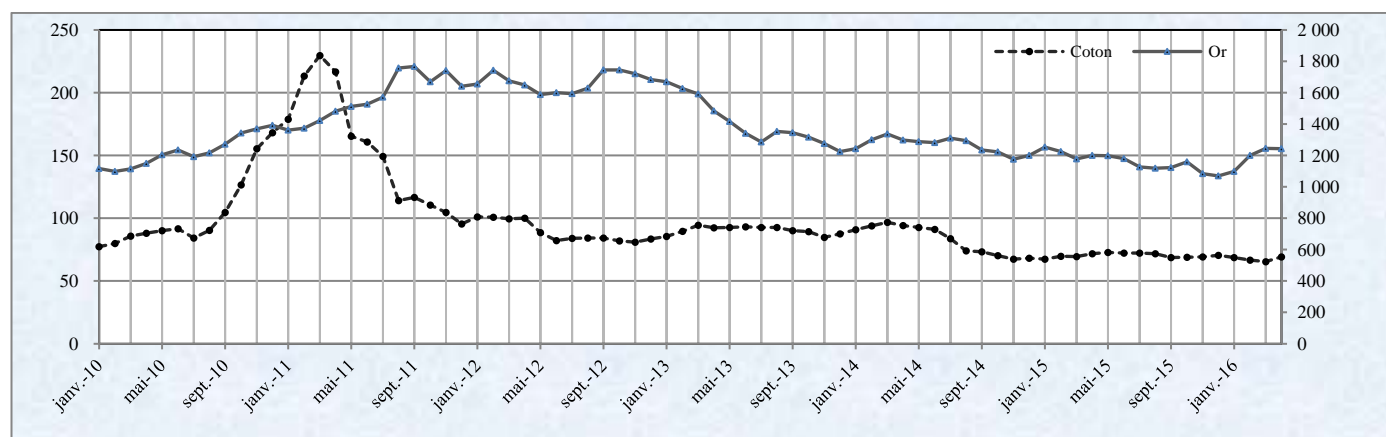
Source : INSD/DSSE/SSEC

Tableau 22: Evolution des indices des quantités annuels des principaux produits à l'importation

Code CTCI		2008	2009	2010	2011	2012	2013	2014	2015
042	Riz	93,9	94,9	82,5	99,6	142,3	160,1	133,5	135,6
334	Produits raffinés du pétrole	130,0	106,7	120,9	135,2	178,2	195,3	199,9	231,0
541	Produits médicaux et pharmaceutiques	153,2	155,6	131,9	210,1	185,7	281,4	195,5	213,2
562	Engrais manufacturés	69,5	88,8	132,7	110,9	159,1	178,2	168,4	185,2
661	Chaux, ciments et matériaux de construction fabriqués (excepté argile, verre)	105,4	112,5	127,7	123,5	167,6	188,6	170,1	212,0
723	Appareils et matériels de génie civil et de construction, et leurs pièces	110,9	134,5	104,0	104,0	207,7	270,7	138,1	151,6
744	Equipement mécanique de manutention; parties et pièces détachées, nda	137,6	176,8	194,4	180,2	347,8	450,6	181,6	325,9
781	Voitures automobiles à tous moteurs, pour le transport des personnes	113,0	124,8	161,8	199,1	237,3	278,1	254,2	274,4
782	Voitures automobiles à tous moteurs, pour le transport des marchandises	119,1	169,2	194,7	210,2	340,9	362,1	278,3	297,9
785	Motocycles, scooters et autres vélocipèdes avec ou sans moteur	91,7	93,4	98,2	142,0	162,4	191,9	191,1	208,2

Source : INSD/DSSE/SSEC

Figure 12: Evolution du cours de l'or(Londres - US \$/Troy oz) et du coton Index A (Liverpool - Cents US/0,45 kg)



Source: INSEE

En rappel, 1 US\$ / troy oz = 32, 1507466US Dollars / kg

BURKINA FASO
Unité-Progress-Justice

MINISTERE DE L'ECONOMIE ET DES FINANCES

Secrétariat Général

Institut National de la Statistique et de la Démographie

Avenue Pascal ZAGRE, Ouaga 2000, 01 BP 374 Ouagadougou 01
BURKINA FASO

Tel: (226) 25 49 85 02 – Fax: (226) 25 37 62 26
Site Web: www.insd.bf Email: insd@insd.bf

Directeur Général:
Directeur des Statistiques et des Synthèses Economiques:
Chef de Service des Statistiques des Entreprises et du Commerce :

Banza BAYA
B. François. RAMDE
Placide S. SOME

Equipe de rédaction:

Moustapha KABORE
Dansané OUEDRAOGO

Lecteurs:

Abdoul Daouda Aziz ILBOUDO
Souleymane OUEDRAOGO
Youssef GUIATIN
Mamadou REMBA
Marcel OUEDRAOGO
Salou BANDE

Ibrahima TRAORE
Harouna KOANDA

Pour toute information, s'adresser au :
Direction des Statistiques et des Synthèses Economiques /Service des statistiques d'entreprises et du commerce
Tel : +226 25 49 85 02
Email : insd@insd.bf