



NOTE TRIMESTRIELLE **SUR LES STATISTIQUES** **DU COMMERCE EXTÉRIEUR**

Troisième trimestre 2016

Mars 2017

*INSD, Avenue Pascal ZAGRE, Ouaga 2000, 01 BP 374 Ouagadougou 01-BURKINA FASO
Tel: (226) 25 4985 02 – Fax: (226) 25 37 62 26 Site Web: www.insd.bf Email: insd@insd.bf
© INSD/ DSSE /Service des statistiques d'entreprises et du commerce N°03-2016*

SOMMAIRE

SIGLES ET ABREVIATIONS	4
LISTE DES TABLEAUX	5
LISTE DES GRAPHIQUES.....	5
I. EVOLUTION DU COMMERCE EXTERIEUR.....	7
I.1 STATISTIQUES SUR LES EXPORTATIONS.....	7
I.2 PAYS CLIENTS DU BURKINA FASO.....	8
I.3 STATISTIQUES SUR LES IMPORTATIONS.....	9
I.4 PAYS FOURNISSEURS DU BURKINA FASO	10
I.5 BALANCE COMMERCIALE ET TAUX DE COUVERTURE	11
II. INDICES DU COMMERCE EXTERIEUR	12
II.1 INDICES A L'EXPORTATION	12
Indice de Paasche des prix à l'exportation	12
Indice de Laspeyres des quantités à l'exportation	13
Indice des valeurs totales à l'exportation.....	14
II.2 INDICES A L'IMPORTATION	15
Indice de Paasche des prix à l'importation	15
Indice de Laspeyres des quantités à l'importation	16
Indice des valeurs totales à l'importation.....	17
II.3 AUTRES INDICES DU COMMERCE EXTERIEUR.....	18
Indice des termes de l'échange (ITE).....	18
Indice de gain à l'exportation (IGE)	18
NOTE MÉTHODOLOGIQUE.....	20
NOTE SUR LE CALCUL DES INDICES DU COMMERCE EXTERIEUR.....	22
AUTRES TABLEAUX ET GRAPHIQUES.....	24

SIGLES ET ABREVIATIONS

BC	Balance commerciale
CTCI	Classification type pour le commerce international
DSSE	Direction des statistiques et des synthèses économiques
ICE	Indice du commerce extérieur
IGE	Indice de gain à l'exportation
ILQ	Indice de Laspeyres des quantités
INSD	Institut national de la statistique et de la démographie
IPP	Indice de Paasches des prix
ITE	Indice des termes de l'échange
IVT	Indice des valeurs totales
SH	Système harmonisé de désignation et de codification des marchandises
SSEC	Service des statistiques d'entreprises et du commerce
Nda	Non désignés ailleurs
TC	Taux de couverture
3T15	Troisième trimestre 2015
4T15	Quatrième trimestre 2015
1T16	Premier trimestre 2016
2T16	Quatrième trimestre 2016
3T16	Troisième trimestre 2016

LISTE DES TABLEAUX

Tableau 01 : Evolution des exportations en valeur et en volume	7
Tableau 02 : Evolution des principaux produits exportés valeur FOB (milliards de FCFA)	7
Tableau 03 : Statistiques trimestrielles des exportations par pays en valeur FOB (milliards de FCFA)	8
Tableau 04 : Evolution des importations en valeur CAF et en volume	9
Tableau 05 : Evolution des principaux produits importés valeur CAF (milliards de FCFA)	9
Tableau 06 : Statistiques trimestrielles des importations par pays : valeur CAF (milliards de FCFA)	10
Tableau 07 : Evolution du commerce extérieur (en milliards de FCFA) et du taux de couverture	11
Tableau 08 : Evolution des indices synthétiques à l'exportation, base 100 en 2007	12
Tableau 09: Evolution des indices des valeurs unitaires des principaux produits à l'exportation	13
Tableau 10 : Evolution des indices des quantités des principaux produits à l'exportation	14
Tableau 11 : Evolution des indices synthétiques à l'importation base 100 en 2007.....	15
Tableau 12 : Evolution des indices des valeurs unitaires des principaux produits à l'importation	16
Tableau 13 : Evolution des indices des quantités des principaux produits à l'importation	17
Tableau 14 : Evolution d'autres indices du commerce extérieur	18
Tableau 15: Evolution des indices des valeurs unitaires trimestriels des principaux produits à l'exportation	24
Tableau 16: Evolution des indices des quantités trimestriels des principaux produits à l'exportation	25
Tableau 17: Evolution des indices des valeurs unitaires trimestriels des principaux produits à l'importation	27
Tableau 18: Evolution des indices des quantités trimestriels des principaux produits à l'importation	28
Tableau 19: Evolution des indices des valeurs unitaires annuels des principaux produits à l'exportation	30
Tableau 20 : Evolution des indices des quantités annuels des principaux produits à l'exportation	30
Tableau 21: Evolution des indices des valeurs unitaires annuels des principaux produits à l'importation	31
Tableau 22: Evolution des indices des quantités annuels des principaux produits à l'importation	31

LISTE DES GRAPHIQUES

Figure 01 : Exportations du troisième trimestre 2016 par pays	8
Figure 02 : Importations du troisième trimestre 2016 par pays.....	10
Figure 03 : Evolution trimestrielle de la balance commerciale et du taux de couverture depuis 2007	11
Figure 04 : Evolution trimestrielle de l'indice Paasche des prix (IPP) à l'exportation depuis 2007	12
Figure 05 : Evolution trimestrielle de l'indice de Laspeyres des quantités (ILQ) à l'exportation depuis 2007	13
Figure 06 : Evolution trimestrielle de l'indice des valeurs totales (IVT) à l'exportation depuis 2007.....	14
Figure 07 : Evolution trimestrielle de l'indice de Paasche des prix à l'importation depuis 2007.....	15
Figure 08 : Evolution trimestrielle de l'indice de Laspeyres des quantités (ILQ) à l'importation depuis 2007	16
Figure 09 : Evolution trimestrielle des indices des valeurs totales à l'importation depuis 2007	17
Figure 10 : Evolution trimestrielle de l'indice des termes de l'échange depuis 2007.....	18
Figure 11 : Evolution trimestrielle de l'indice de gain à l'exportation depuis 2007	19
Figure 12: Evolution du cours de l'or (Londres - US \$/Troy oz) et du coton Index A (Liverpool - Cents US/0,45 kg).....	31

AVANT-PROPOS

L'Institut national de la statistique et de la démographie (INSD) a le plaisir de mettre à la disposition des utilisateurs, la **note trimestrielle sur les statistiques du commerce extérieur (SCE) du Burkina Faso du troisième trimestre 2016**.

Cette publication sur le commerce extérieur, élaborée par le Service des statistiques d'entreprises et du commerce (SSEC) de la Direction des statistiques et des synthèses économiques (DSSE) de l'Institut national de la statistique et de la démographie (INSD), tous les trois (3) mois, vient compléter les publications annuelles que sont la **situation du commerce extérieur** et **l'annuaire du commerce extérieur du Burkina Faso**.

Elle propose une batterie d'indicateurs suivis de commentaires, donnant ainsi à l'utilisateur une vue synthétique de l'évolution conjoncturelle du commerce extérieur.

Nous adressons nos vifs remerciements à tous ceux qui ont contribué à l'élaboration de ce document, notamment les services de la Direction générale des Douanes du Burkina Faso pour la mise à disposition à temps du fichier mensuel des déclarations douanières et tous les utilisateurs des statistiques du commerce extérieur dont les contributions ont permis l'amélioration de la présente publication.

En espérant que ce document réponde à vos attentes, l'Institut reste à la disposition des lecteurs pour toutes autres informations complémentaires.

Le Directeur général

Pr Banza Baya
Chevalier de l'Ordre des Palmes Académiques

I. EVOLUTION DU COMMERCE EXTERIEUR

Les statistiques des échanges du Burkina Faso indiquent une évolution croissante de ses flux d'importations et d'exportations. Malgré le développement du secteur d'extraction aurifère, le déficit de la balance commerciale reste persistant.

En effet, au cours du troisième trimestre de l'année 2016, la balance commerciale est ressortie à -87,0 milliards de FCFA contre -208,3 milliards de FCFA au trimestre précédent. Elle s'est améliorée de 58,2% suite à une baisse plus importante des importations par rapport aux exportations de marchandises. Les échanges de marchandises du Burkina Faso, analysée ci-dessous, sont dominées par les importations de produits pétroliers et l'exportation d'or.

I.1 STATISTIQUES SUR LES EXPORTATIONS

Les exportations en valeur du Burkina Faso au troisième trimestre 2016 enregistrent une baisse de 1,4% en glissement trimestriel et une hausse de 50,7% par rapport au même trimestre de l'année 2015. Les quantités exportées ont baissé aussi bien en glissement trimestriel (-47,9%) qu'en glissement annuel (-19,2%).

Tableau 01 : Evolution des exportations en valeur et en volume

	Trimestres					Glissement (%)		Cumul	
	3 T 15	4 T 15	1 T 16	2 T 16	3 T 16	Trim.	Annuel	2015	2016
Exportations valeur FOB (en milliards FCFA)	221,7	300,3	384,2	338,8	334,2	- 1,4	50,7	987,3	1 057,1
Exportations (en milliers de tonnes)	185,8	237,1	517,5	288,1	150,0	- 47,9	- 19,2	1 006,9	955,6

Source : INSD/DSSE/SSEC

Au troisième trimestre 2016, l'or reste le principal produit exporté, représentant 79,4% des exportations en valeur. Viennent ensuite, les Fruits (à l'exception des fruits oléagineux), frais ou secs (4,2%) et les Graines et fruits oléagineux servant à extraire l'huile et les autres huiles fixes (2,5%).

Les exportations d'or ont augmenté de 32,0% par rapport au deuxième trimestre de 2016 et de 53,2% par rapport au même trimestre de 2015. Les exportations de Fruits ont baissé de 75,5% en glissement trimestriel mais, elles ont augmenté de 68,2% en glissement annuel. Les exportations du coton, qui constituent la deuxième source de devises du pays, ont enregistré une forte baisse en glissement trimestriel (-98,8%). En revanche, elles augmentent en glissement annuel (30,6%). Les exportations de graines et fruits oléagineux servant à extraire l'huile ont augmenté de 206,4% en glissement trimestriel mais ont baissé de 9,0% en glissement annuel.

Le tableau 02 permet d'apprécier les niveaux des dix (10) principaux produits exportés et d'observer leurs fluctuations trimestrielles.

Tableau 02 : Evolution des principaux produits exportés valeur FOB (milliards de FCFA)

	Trimestres					Glissement (%)		Cumul	
	3 T 15	4 T 15	1 T 16	2 T 16	3 T 16	Trim.	Annuel	2015	2016
Or non monétaire	173,2	210,4	183,0	201,0	265,3	32,0	53,2	584,2	649,3
Coton	0,3	28,7	128,3	29,5	0,4	- 98,8	30,6	147,5	158,2
Graines et fruits oléagineux, même concassés, servant à extraire l'huile	3,5	14,4	36,5	14,2	3,6	- 74,6	2,6	92,5	54,3
Graines et fruits oléagineux, servant à extraire autres huiles fixes	9,4	10,2	5,4	2,8	8,5	206,4	- 9,0	11,7	16,7
Fruits (à l'exception des fruits oléagineux), frais ou secs	8,4	1,6	1,7	57,4	14,1	- 75,5	68,2	56,6	73,1
Appareils et matériels de génies civils et de construction, et leurs pièces	2,6	2,1	1,2	1,8	0,8	- 53,5	- 69,0	7,9	3,7
Equipement mécanique de manutention; parties et pièces détachées, nda	0,6	0,3	0,7	0,3	0,4	49,2	- 27,4	3,2	1,4
Légumes et plantes potagères, frais, congelés ou simplement conservés	0,3	0,1	1,2	1,1	0,2	- 83,7	- 49,8	2,7	2,4
Maïs non moulu	1,3	1,2	1,2	0,9	0,6	- 35,5	- 58,0	6,0	2,6
Autres huiles végétales fixes	0,8	1,9	2,1	1,5	0,8	- 46,6	6,5	3,5	4,5

Source : INSD/DSSE/SSEC

I.2 PAYS CLIENTS DU BURKINA FASO

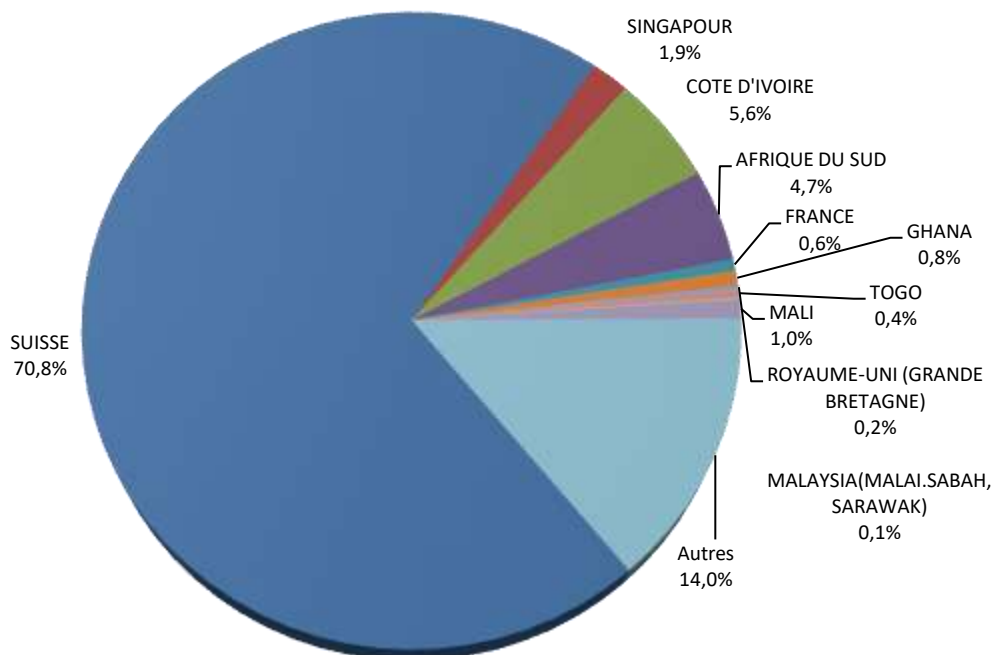
La Suisse reste le principal partenaire avec 70,8% des exportations totales. Elle est l'une des principales destinations de l'or extrait au Burkina Faso. La Suisse est suivie de la Côte d'Ivoire (5,6%) et de l'Afrique du Sud (4,7%). Singapour vient en quatrième position suivi du Mali, du Ghana, de la France... Les exportations du Burkina Faso vers l'ensemble des pays n'atteignent pas 2 milliards de FCFA.

Tableau 03 : Statistiques trimestrielles des exportations par pays en valeur FOB (milliards de FCFA)

	Trimestres					Glissement (%)		Cumul	
	3 T 15	4 T 16	1 T 16	2 T 16	3 T 16	Trim.	Annuel	2015	2016
SUISSE	135,1	176,8	197,9	198,4	236,5	19,2	75,1	474,5	632,8
COTE D'IVOIRE	8,8	11,4	11,2	11,1	18,8	69,2	114,3	34,3	41,1
AFRIQUE DU SUD	11,6	12,5	13,6	15	15,7	4,7	35,5	37,8	44,2
SINGAPOUR	8	3,3	69,5	30	6,4	-78,7	-20,3	125,7	105,9
MALI	2,5	2	1,6	3,8	3,2	-17	27,2	14,6	8,6
GHANA	5,8	8,2	5,4	15,4	2,6	-83,2	-55,5	22,8	23,4
FRANCE	2,1	15,7	11,3	3,4	2	-42,5	-4,6	19,5	16,8
TOGO	3,1	3,8	5	6,4	1,5	-77,2	-53,2	28,9	12,9
ROYAUME-UNI (GRANDE BRETAGNE)	0,6	10	0,1	12,6	0,6	-95,3	-3	8,5	13,3
MALAYSIA (MALAI.SABAH, SARAWAK)	0,3	0,5	1	0,4	0,3	-37,4	-7,5	0,6	1,7

Source : INSD/DSSE/SSEC

Figure 01 : Exportations du troisième trimestre 2016 par pays



Source : INSD/DSSE/SSEC

I.3 STATISTIQUES SUR LES IMPORTATIONS

Les importations en valeur de marchandises du Burkina Faso connaissent une baisse de 23,0% au troisième trimestre 2016 : elles s'établissent à 421,2 milliards de FCFA contre 547,0 milliards de FCFA au deuxième trimestre 2016. Les quantités importées sont passées de 1 419,7 milliers de tonnes au deuxième trimestre à 1 205,1 milliers de tonnes au troisième trimestre 2016, soit une baisse de 15,1%.

En glissement annuel, les importations en valeurs ont baissé de 3,9% mais, les quantités ont enregistré une légère hausse (0,3%) dans la même période. Ce résultat est dû à une tendance à la baisse de la valeur des principaux produits d'importation du pays, notamment les produits pétroliers et les engrais manufacturés.

Tableau 04 : Evolution des importations en valeur CAF et en volume

	Trimestres					Glissement (%)		Cumul	
	3 T 15	4 T 15	1 T 16	2 T 16	3 T 16	Trim.	Annuel	2015	2016
Importations (en milliards FCFA)	438,1	497,0	503,4	547,0	421,2	- 23,0	- 3,9	1 270,1	1 471,6
Importations (en milliers de tonnes)	1 201,3	1 396,9	1 317,1	1 419,7	1 205,1	- 15,1	0,3	3 595,3	3 941,9

Source : INSD/DSSE/SSEC

Le tableau 05, ci-dessous, permet d'analyser les évolutions en valeurs, enregistrées au cours du troisième trimestre 2016, des principaux produits importés avec les variations suivantes :

- « produits raffinés du pétrole » : ils enregistrent une baisse de 17,9% entre le deuxième trimestre et le troisième trimestre 2016 et une baisse de 23,7% en glissement annuel ;
- engrais manufacturés : leur évolution est négative par rapport à leur niveau du trimestre précédent (-79,2%) ainsi qu'à leur niveau une année auparavant (-37,9%) ;
- « Voitures automobiles à tous moteurs, pour le transport des marchandises » : ils ont connu une hausse aussi bien en glissement trimestriel (42,0%) qu'en glissement annuel (4,4%) ;
- « produits médicaux et pharmaceutiques » : ils ont baissé de 16,9% par rapport au deuxième trimestre 2016, et de 4,7% en glissement annuel ;

Tableau 05 : Evolution des principaux produits importés valeur CAF (milliards de FCFA)

Produits	Trimestres					Glissement (%)		Cumul	
	3 T 15	4 T 15	1 T 16	2 T 16	3 T 16	Trim.	Annuel	2015	2016
Produits raffinés du pétrole	111,0	114,1	93,9	103,2	84,7	- 17,9	- 23,7	310,5	281,8
Engrais manufacturés	12,4	5,9	22,5	37,1	7,7	- 79,2	- 37,9	53,3	67,4
Voitures automobiles à tous moteurs, pour le transport des marchandises	8,8	5,6	9,2	6,5	9,2	42,0	4,4	27,3	24,9
Chaux, ciments et matériaux de construction fabriquée	18,5	21,6	17,6	15,0	17,7	18,6	- 3,9	45,3	50,3
Appareils et matériels de génie civil et de construction, et leurs pièces	7,0	4,0	32,6	7,8	7,4	- 4,7	6,2	20,0	47,8
Produits médicaux et pharmaceutiques	25,2	24,3	46,1	28,9	24,0	- 16,9	- 4,7	84,9	99,0
Riz	11,8	14,4	15,4	15,7	13,3	- 15,6	12,9	36,6	44,5
Equipement mécanique de manutention ; parties et pièces détachées, nda	12,4	14,9	12,4	9,2	8,9	- 3,3	- 28,0	25,4	30,6
Voitures automobiles à tous moteurs, pour le transport des personnes	10,5	14,7	10,2	11,2	11,9	5,8	13,2	32,6	33,3
Motocycles, scooters et autres vélocipèdes avec ou sans moteur	8,4	8,6	7,6	13,1	8,0	- 39,4	- 5,0	26,2	28,7

Source : INSD/DSSE/SSEC

I.4 PAYS FOURNISSEURS DU BURKINA FASO

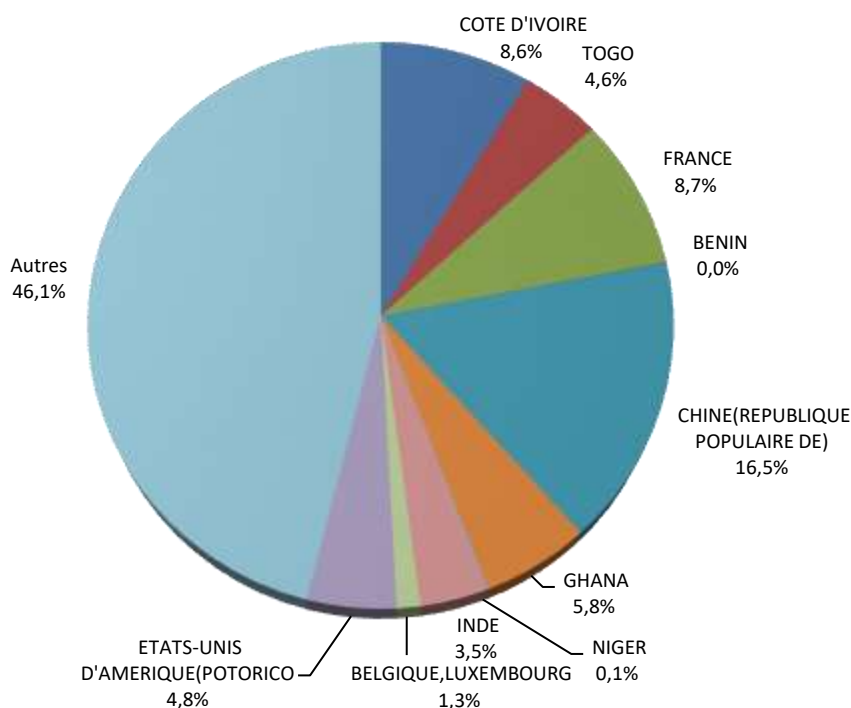
Au troisième trimestre 2016, la République populaire de Chine conserve son rang de premier pays fournisseur de marchandises qu'il occupe depuis le début de l'année 2015. Elle est suivie de la France et de la Côte d'Ivoire. Le top10 des partenaires fournisseurs du Burkina Faso au cours du troisième trimestre de l'année 2016 se présente comme indiqué dans le tableau 06 ci-après. La figure 02 montre les parts des importations du Burkina Faso suivant les principaux partenaires.

Tableau 06 : Statistiques trimestrielles des importations par pays : valeur CAF (milliards de FCFA)

	Trimestres					Glissement (%)		Cumul	
	3 T 15	4 T 16	1 T 16	2 T 16	3 T 16	Trim.	Annuel	2015	2016
CHINE (REPUBLIQUE POPULAIRE DE)	51,5	53,7	55,1	75,4	69,3	-8,1	34,5	142,8	199,8
FRANCE	40,9	46	41,8	43,7	36,8	-15,7	-10,1	113,4	122,3
COTE D'IVOIRE	34	43,5	38,5	49,1	36,4	-25,9	7	104,3	124
GHANA	20,7	16	15,1	28,1	24,5	-13,1	18,4	54	67,7
ETATS-UNIS D'AMERIQUE(POTORICO)	38,8	32,8	78,9	33,4	20,1	-39,7	-48,1	81,2	132,4
TOGO	17,7	15,6	15	16,1	19,2	19	8,1	42,3	50,3
INDE	13,4	17	21,6	24	14,9	-37,7	11,8	40,6	60,6
BELGIQUE, LUXEMBOURG	9,5	22,1	9	13,1	5,3	-59,3	-43,8	29,5	27,5
NIGER	2,5	0,5	7,4	4,4	0,5	-88,4	-79,5	11,6	12,4
BENIN	0,3	0,5	0,5	0,3	0,2	-35,5	-46,6	1,2	1

Source : INSD/DSSE/SSEC

Figure 02 : Importations du troisième trimestre 2016 par pays



Source : INSD/DSSE/SSEC

I.5 BALANCE COMMERCIALE ET TAUX DE COUVERTURE

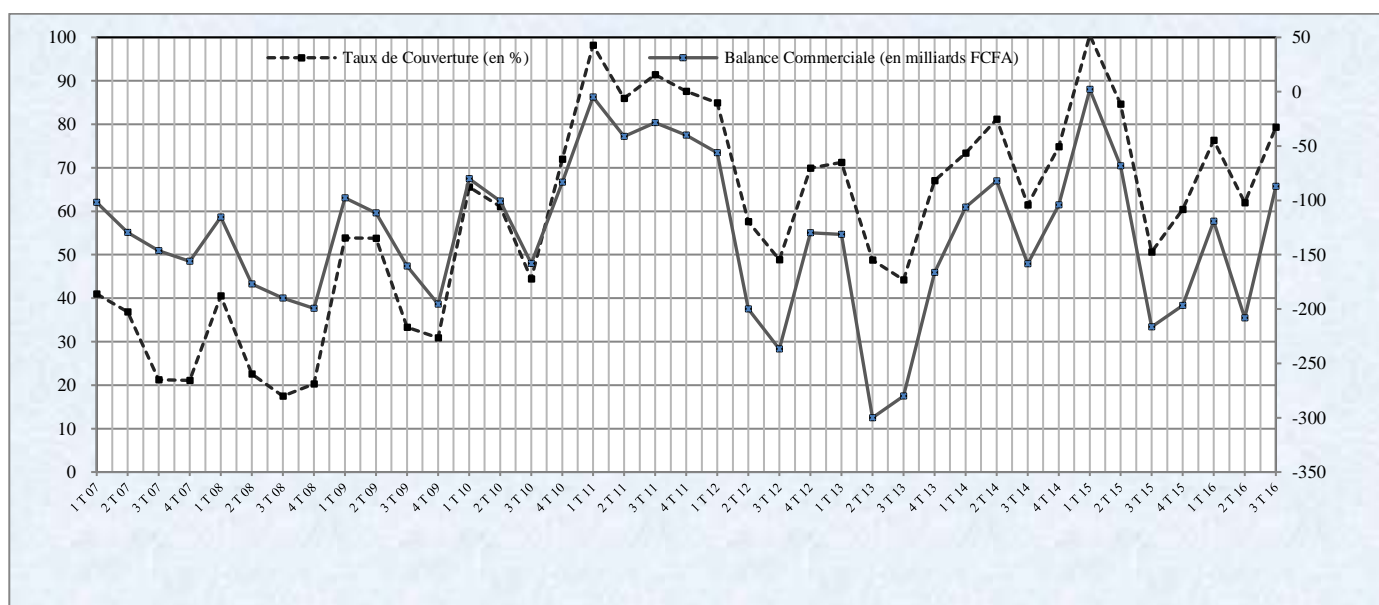
Bien que le déficit commercial se soit poursuivi au troisième trimestre 2016, il enregistre néanmoins une baisse de 58,2% par rapport à son niveau précédent. Ce déficit s'est établi à 87 milliards de FCFA au cours du trimestre sous revu. Par rapport au troisième trimestre 2015, la balance commerciale s'est améliorée du fait de l'effet conjugué d'une importante augmentation (50,7%) des exportations et d'une baisse (3,9%) des importations. Le taux de couverture s'est établi à 79,3%.

Tableau 07 : Evolution du commerce extérieur (en milliards de FCFA) et du taux de couverture

	Trimestres					Glissement (%)		Cumul	
	3 T 15	4 T 15	1 T 16	2 T 16	3 T 16	Trim.	Annuel	2015	2016
Exportations FAB	221,7	300,3	384,2	338,8	334,2	- 1,4	50,7	987,3	1 057,1
Importations CAF	438,1	497,0	503,4	547,0	421,2	- 23,0	- 3,9	1 270,1	1 471,6
Balance commerciale	- 216,4	- 196,7	- 119,2	- 208,3	- 87,0	58,2	59,8	- 282,8	- 414,5
Taux de couverture (%)	50,6	60,4	76,3	61,9	79,3			- 28,6	- 39,2

Source : INSD/DSSE/SSEC

Figure 03 : Evolution trimestrielle de la balance commerciale et du taux de couverture depuis 2007



Source : INSD/DSSE/SSEC

II. INDICES DU COMMERCE EXTERIEUR

Les indices du commerce extérieur traduisent la qualité et la quantité de l'évolution des échanges entre le Burkina Faso et ses partenaires. Ils permettent de déceler les changements conjoncturels intervenus aussi bien dans les exportations que dans les importations.

II.1 INDICES A L'EXPORTATION

Les indices à l'exportation analysés dans cette section sont : l'indice des valeurs totales, l'indice de Paasche des prix et l'indice de Laspeyres des quantités. Ces indices synthétiques sont calculés à partir des indices élémentaires des différents produits à chaque période (un tableau détaillé des indices par produit figure en annexe).

Tableau 08 : Evolution des indices synthétiques à l'exportation, base 100 en 2007

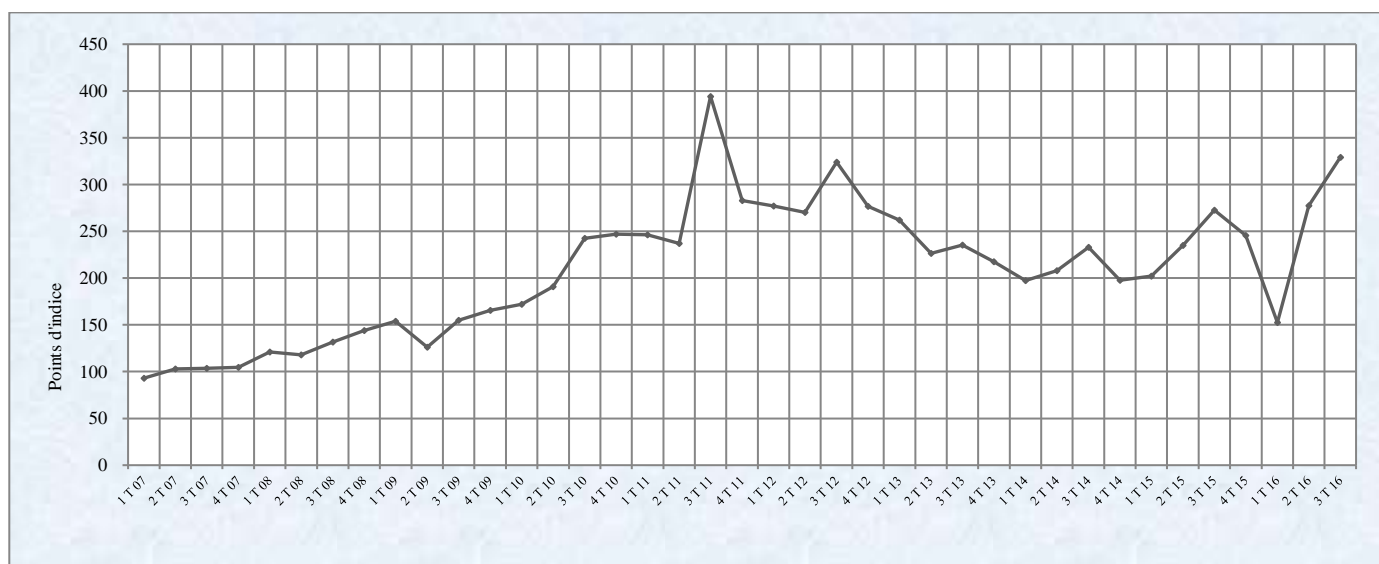
	Trimestres					Glissement (%)	
	3 T 15	4 T 15	1 T 16	2 T 16	3 T 16	Trim.	Annuel
Indice de Paasche des prix (IPP)	272,5	245,7	152,5	277,5	329,2	18,7	20,8
Indice de Laspeyres des quantités (ILQ)	135,6	202,0	432,4	206,7	162,3	- 21,4	19,8
Indice des valeurs totales (IVT)	369,5	496,3	659,4	573,4	534,5	- 6,8	44,7

Source : INSD/DSSE/SSEC

Indice de Paasche des prix à l'exportation

L'indice de Paasche des prix enregistre une hausse de 18,7% comparé à sa valeur du trimestre précédent et 20,8% par rapport au troisième trimestre 2015. Cette tendance est imprimée par les principaux produits exportés : « Fruits frais ou secs » ; les « Graines et fruits oléagineux, même concassés, servant à extraire les autres huiles fixes » ; les « Machines et appareils électriques rotatifs et leurs pièces détachées, nda » ; « Equipement mécanique de maintenance ; parties et pièces détachées, nda » ainsi que les « Appareils et matériels de génie civil et de construction, et leurs pièces ». L'évolution des indices des valeurs unitaires des autres produits figure dans le tableau 09 ci-après.

Figure 04 : Evolution trimestrielle de l'indice Paasche des prix (IPP) à l'exportation depuis 2007



Source : INSD/DSSE/SSEC

Tableau 09: Evolution des indices des valeurs unitaires des principaux produits à l'exportation

Code CTCI	Libellés	Base 2007	Trimestres					Glissement (%)	
			3 T 15	4 T 15	1 T 16	2 T 16	3 T 16	Trim.	Annuel
054	Légumes et plantes potagères, frais, congelés ou simplement conservés	100	52,6	96,9	48,0	103,5	64,4	- 37,8	22,4
057	Fruits (à l'exception des fruits oléagineux), frais ou secs	100	202,9	172,8	237,5	440,2	554,9	26,1	173,5
081	Nourritures destinés aux animaux (à l'exception des céréales non moulues)	100	271,1	245,4	240,3	328,4	331,3	0,9	22,2
222	Graines et fruits oléagineux, même concassés, servant à extraire l'huile	100	442,1	308,1	459,5	452,7	313,6	- 30,7	- 29,1
223	Graines et fruits oléagineux, servant à extraire autres huiles fixes	100	119,9	138,1	154,0	130,6	145,4	11,4	21,3
263	Coton	100	115,9	125,0	127,7	101,9	99,8	- 2,0	- 13,8
716	Machines et appareils électriques rotatifs et leurs pièces détachées, nda	100	114,3	65,7	166,2	59,5	124,3	108,9	8,8
723	Appareils et matériels de génie civil et de construction, et leurs pièces	100	87,0	167,3	135,7	145,7	158,7	8,9	82,5
744	Equipement mécanique de manutention; parties et pièces détachées, nda	100	125,3	123,1	130,3	125,1	181,4	45,0	44,7
971	Or, non monétaire (à l'exclusion des minerais et concentrés d'or)	100	298,9	260,3	391,5	382,8	380,3	- 0,6	27,2

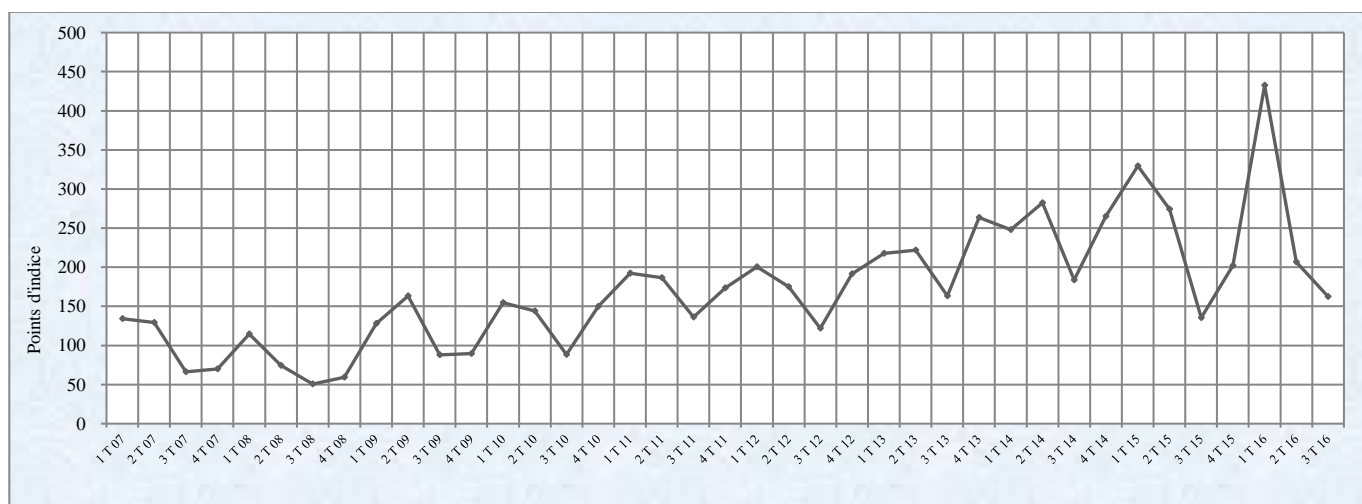
Source : INSD/DSSE/SSEC

Indice de Laspeyres des quantités à l'exportation

Les quantités de marchandises exportées au troisième trimestre 2016 s'élèvent à 150 mille tonnes (Cf. tableau 01). L'indice de Laspeyres des quantités enregistre une baisse en glissement trimestriel de 21,4%.

A l'exception des indices de l'Or, du Coton et des « Graines et fruits oléagineux, même concassés, servant à extraire l'huile », ceux des autres produits du Top10 ont enregistré des baisses au cours du troisième trimestre. Cela a conduit à la baisse de l'indice Laspeyres des quantités à l'exportation. En glissement annuel, l'indice est en hausse de 19,8%.

Figure 05 : Evolution trimestrielle de l'indice de Laspeyres des quantités (ILQ) à l'exportation depuis 2007



Source : INSD/DSSE/SSEC

L'évolution des indices des quantités des autres produits figure dans le tableau 10 ci-après.

Tableau 10 : Evolution des indices des quantités des principaux produits à l'exportation

Code CTCI	Libellés	Base 2007	Trimestres					Glissement (%)	
			3 T 15	4 T 15	1 T 16	2 T 16	3 T 16	Trim.	Annuel
054	Légumes et plantes potagères, frais, congelés ou simplement conservés	100	205,7	298,3	482,6	72,0	18,3	- 74,6	- 91,1
057	Fruits (à l'exception des fruits oléagineux), frais ou secs	100	36,6	900,0	2 484,2	293,9	43,4	- 85,2	18,5
081	Nourritures destinés aux animaux (à l'exception des céréales non moulues)	100	241,2	454,2	397,8	151,8	74,1	- 51,2	- 69,3
222	Graines et fruits oléagineux, même concassés, servant à extraire l'huile	100	216,1	621,2	217,0	25,4	150,4	491,6	- 30,4
223	Graines et fruits oléagineux, servant à extraire autres huiles fixes	100	182,0	14,5	23,0	172,6	169,0	- 2,1	- 7,2
263	Coton	100	146,4	160,7	161,4	0,8	79,5	10 441,1	- 45,7
716	Machines et appareils électriques rotatifs et leurs pièces détachées, nda	100	86,4	84,8	126,8	267,3	194,4	- 27,3	124,9
723	Appareils et matériels de génie civil et de construction, et leurs pièces	100	221,9	347,1	120,8	259,7	187,8	- 27,7	- 15,4
744	Equipement mécanique de manutention; parties et pièces détachées, nda	100	96,9	410,9	127,9	124,4	44,6	- 64,1	- 53,9
971	Or, non monétaire (à l'exclusion des minerais et concentrés d'or)	100	5 170,1	7 040,3	4 418,3	3 921,4	4 794,2	22,3	- 7,3

Source : INSD/DSSE/SSEC

Indice des valeurs totales à l'exportation

Les valeurs des exportations ont baissé au troisième trimestre 2016 comparativement au trimestre précédent. En effet, l'indice des valeurs totales à l'exportation enregistre une baisse de 6,8% en glissement trimestriel. Par rapport au troisième trimestre de l'année 2015, l'indice a augmenté de 44,7%.

Figure 06 : Evolution trimestrielle de l'indice des valeurs totales (IVT) à l'exportation depuis 2007



Source : INSD/DSSE/SSEC

II.2 INDICES A L'IMPORTATION

Les évolutions des indices à l'importation sont présentées dans cette section dans le but de déceler les changements conjoncturels essentiels des importations du Burkina Faso.

Tableau 11 : Evolution des indices synthétiques à l'importation base 100 en 2007

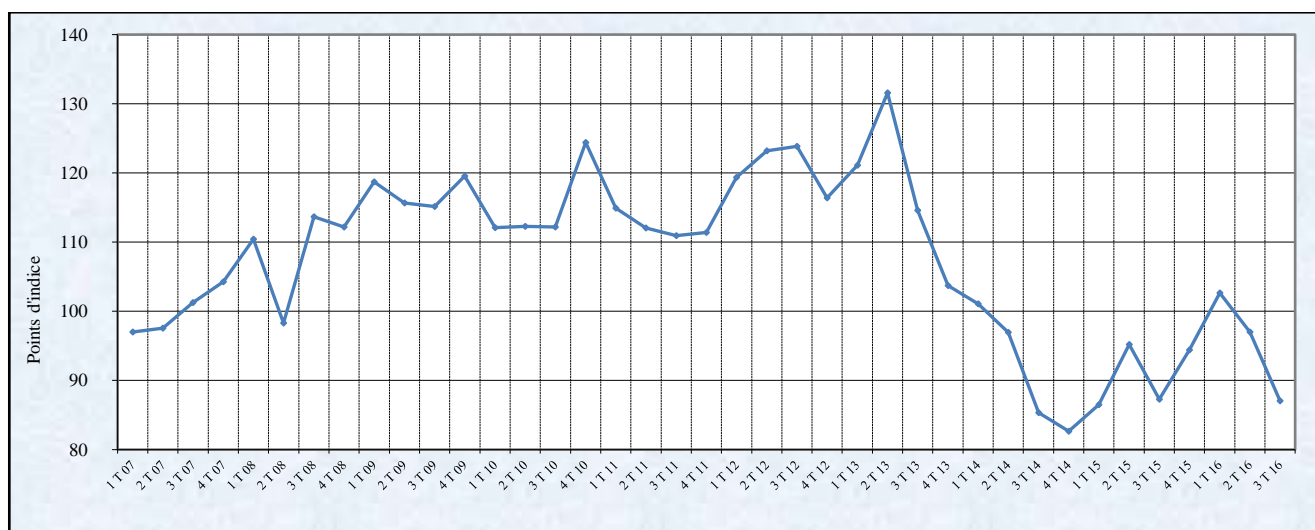
	Trimestres					Glissement (%)	
	3 T 15	4 T 15	1 T 16	2 T 16	3 T 16	Trim.	Annuel
Indice de Paasche des prix (IPP)	87,3	94,4	102,7	97,0	87,1	- 10,2	- 0,3
Indice de Laspeyres des quantités (ILQ)	262,4	274,8	256,5	294,6	252,8	- 14,2	- 3,7
Indice des valeurs totales (IVT)	229,0	259,5	263,3	285,8	220,1	- 23,0	- 3,9

Source : INSD/DSSE/SSEC

Indice de Paasche des prix à l'importation

L'indice de Paasche des prix à l'importation s'est déprécié de 10,2% au troisième trimestre 2016 en glissement trimestriel et de 0,3% en glissement annuel.

Figure 07 : Evolution trimestrielle de l'indice de Paasche des prix à l'importation depuis 2007



Source : INSD/DSSE/SSEC

La plupart des produits du Top10 des produits importés ont enregistré une baisse de leurs indices Paasche des prix, à l'exception du Riz, des engrais manufacturés et des « Voitures automobiles à tous moteurs, pour le transport des personnes ».

Le tableau 12, ci-après renseigne sur les tendances de l'indice Paasche des prix des autres principaux produits importés.

Tableau 12 : Evolution des indices des valeurs unitaires des principaux produits à l'importation

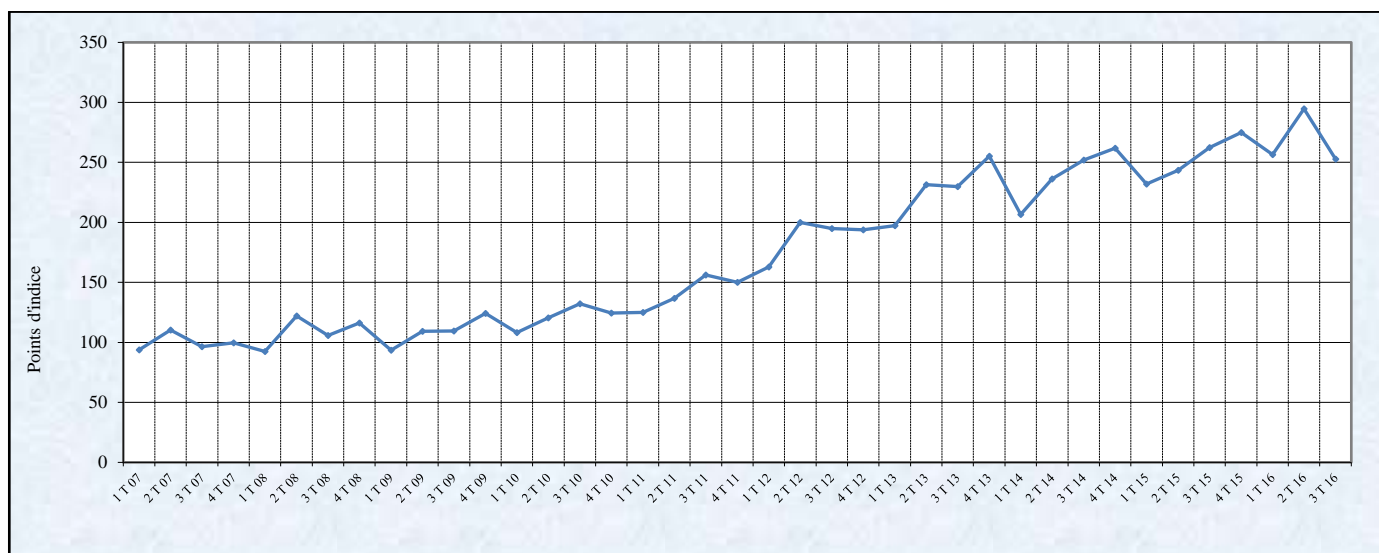
Code CTCI	Libellé	Trimestres					Glissement (%)		
		2007	3 T 15	4 T 15	1 T 16	2 T 16	3 T 16	Trim.	Annuel
042	Riz	100	122,5	110,3	112,0	111,1	119,1	7,2	- 2,9
334	Produits raffinés du pétrole	100	149,4	126,9	120,5	123,7	116,5	- 5,8	- 22,0
541	Produits médicaux et pharmaceutiques	100	142,0	141,1	220,6	128,6	97,2	- 24,5	- 31,6
562	Engrais manufacturés	100	135,1	135,6	142,8	121,8	130,3	7,0	- 3,6
661	Chaux, ciments et matériaux de construction fabriqués (excepté argile, verre)	100	107,3	102,6	113,1	120,6	110,5	- 8,4	2,9
723	Appareils et matériels de génie civil et de construction, et leurs pièces	100	197,5	173,9	210,6	229,0	167,1	- 27,0	- 15,4
744	Equipement mécanique de manutention; parties et pièces détachées, nda	100	198,5	216,1	152,1	250,0	159,6	- 36,2	- 19,6
781	Voitures automobiles à tous moteurs, pour le transport des personnes	100	67,0	63,7	64,0	62,4	72,4	16,0	8,1
782	Voitures automobiles à tous moteurs, pour le transport des marchandises	100	102,4	89,8	150,1	125,6	81,5	- 35,1	- 20,4
785	Motocycles, scooters et autres vélocipèdes avec ou sans moteur	100	84,0	98,1	89,2	90,6	82,0	- 9,4	- 2,4

Source : INSD/DSSE/SSEC

Indice de Laspeyres des quantités à l'importation

L'indice des quantités des marchandises importées a baissé de 14,2% par rapport au deuxième trimestre 2016 et de 3,9% en glissement annuel. Cette contraction de l'indice est notamment impulsée par quelques produits du Top10 tels que les « Engrais manufacturés », les « Appareils et matériels de génie civil et de construction, et leurs pièces » et les « Voitures automobiles à tous moteurs, pour le transport des marchandises ».

Figure 08 : Evolution trimestrielle de l'indice de Laspeyres des quantités (ILQ) à l'importation depuis 2007



Source : INSD/DSSE/SSEC

A l'exception de l'indice de quantités des « engrais manufacturés», la baisse en glissement annuel de l'indice global des quantités à l'importation est due à l'évolution des indices des produits ayant contribué à son évolution trimestrielle à la baisse.

Le tableau 13, ci-après, renseigne sur les tendances de l'indice des quantités des autres principaux produits importés.

Tableau 13 : Evolution des indices des quantités des principaux produits à l'importation

Code CTCI	Libellé	Base	Trimestres					Glissement (%)	
		2007	3 T 15	4 T 15	1 T 16	2 T 16	3 T 16	Trim.	Annuel
042	Riz	100	135,5	114,5	154,7	128,1	146,3	14,2	8,0
334	Produits raffinés du pétrole	100	188,6	204,8	222,7	237,5	259,2	9,2	37,4
541	Produits médicaux et pharmaceutiques	100	155,0	185,2	178,3	214,9	274,4	27,7	77,1
562	Engrais manufacturés	100	50,6	250,6	242,8	171,2	76,1	- 55,6	50,3
661	Chaux, ciments et matériaux de construction fabriqués (excepté argile, verre)	100	175,5	146,6	204,7	218,1	278,7	27,8	58,8
723	Appareils et matériels de génie civil et de construction, et leurs pièces	100	193,7	162,2	174,7	151,4	119,3	- 21,2	- 38,4
744	Equipement mécanique de manutention; parties et pièces détachées, nda	100	203,3	201,2	235,9	302,8	571,1	88,6	180,9
781	Voitures automobiles à tous moteurs, pour le transport des personnes	100	249,3	272,0	259,8	257,9	310,6	20,4	24,6
782	Voitures automobiles à tous moteurs, pour le transport des marchandises	100	293,9	270,7	349,2	290,2	284,9	- 1,8	- 3,1
785	Motocycles, scooters et autres vélocipèdes avec ou sans moteur	100	201,6	198,7	211,7	199,6	225,4	12,9	11,8

Source : INSD/DSSE/SSEC

Indice des valeurs totales à l'importation

L'indice des valeurs totales enregistre une baisse de 23,0% en glissement trimestriel et de 3,9% par rapport au même trimestre de l'année précédente.

Figure 09 : Evolution trimestrielle des indices des valeurs totales à l'importation depuis 2007



Source : INSD/DSSE/SSEC

II.3 AUTRES INDICES DU COMMERCE EXTERIEUR

La balance commerciale et le taux de couverture mettent l'accent sur l'évolution en valeur des échanges du Burkina Faso avec ses partenaires. Une autre façon de percevoir l'évolution du commerce extérieur est d'élaborer, à partir des indices synthétiques, d'autres indicateurs tels que les indices des termes de l'échange et les indices de gain à l'exportation, qui permettent de mesurer les bénéfices tirés par le pays de ses échanges avec l'extérieur.

Tableau 14 : Evolution d'autres indices du commerce extérieur

	Trimestres					Glissement %	
	3 T 15	4 T 15	1 T 16	2 T 16	3 T 16	Trim.	Annuel
Indice des termes de l'échange	312,3	260,3	148,6	286,1	378,2	32,2	21,1
Indice de gain à l'exportation	109,6	67,7	40,0	75,0	99,0	32,0	- 9,7

Source : INSD/DSSE/SSEC

Indice des termes de l'échange (ITE)

L'indice des termes de l'échange est égal à l'indice des prix à l'exportation rapporté à l'indice de prix à l'importation. Il augmente de 32,2% par rapport au troisième trimestre 2015 et de 21,1% en glissement annuel.

Figure 10 : Evolution trimestrielle de l'indice des termes de l'échange depuis 2007

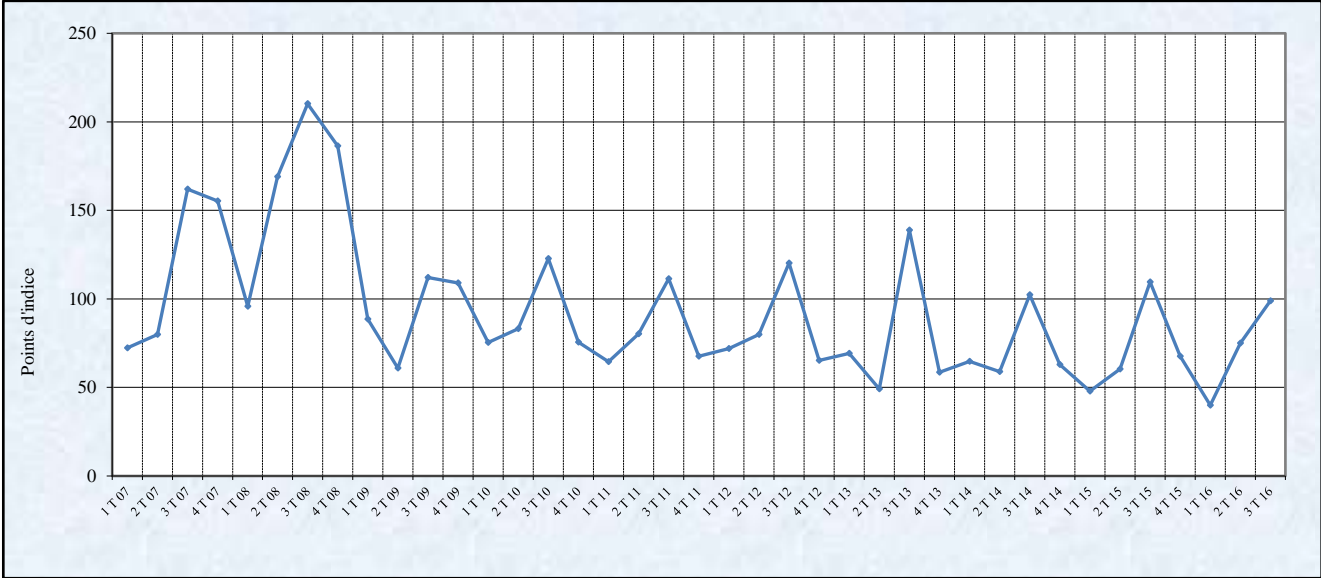


Source : INSD/DSSE/SSEC

Indice de gain à l'exportation (IGE)

Cet indice est le rapport entre l'indice des termes de l'échange et l'indice de volume à l'exportation. Il traduit les gains obtenus par le pays en exportant ses produits. Un indice inférieur à 100 signifie un faible gain tiré des exportations. Au troisième trimestre 2016, la valeur de l'indice de gain à l'exportation est de 99,0 points, traduisant ainsi un faible gain tiré des exportations. Cet indice est en hausse de 32,0% par rapport à son niveau du trimestre précédent. Par contre, comparativement à la même période de l'année précédente, on note une baisse de l'indice de 9,7%.

Figure 11 : Evolution trimestrielle de l'indice de gain à l'exportation depuis 2007



Source : INSD/DSSE/SSEC

ANNEXES

NOTE MÉTHODOLOGIQUE

Cette note permet aux lecteurs de savoir comment les différents indicateurs proposés ont été obtenus. Cette clarification passe par un bref aperçu de la source d'information, de la nomenclature utilisée et des indices proposés.

Source d'information

Les données brutes sur le commerce extérieur proviennent essentiellement des services de la Douane. Ces données sont fournies pour tous les produits ayant fait l'objet d'une déclaration d'exportation ou d'importation (d'où l'appellation de commerce officiel ou spécial dans le vocabulaire du commerce international), en valeur et en volume, par mois, trimestre ou année.

Nomenclature des produits

Dans l'élaboration des statistiques du commerce extérieur, les marchandises sont regroupées et classées selon des nomenclatures. Il existe plusieurs nomenclatures sur le commerce extérieur dont la "Classification Type pour le Commerce International " (CTCI) et le Système Harmonisé (SH).

C'est la CTCI qui a été privilégiée (la CTCI révisée 4, version plus améliorée, est utilisée ici) par rapport au Système Harmonisé (SH) car elle est fondée sur le critère d'utilisation économique des produits, contrairement au SH qui s'appuie plus sur le critère tarifaire.

Indices

Le champ couvert par les indices est le commerce spécial et officiel, à l'importation comme à l'exportation et selon la nomenclature CTCI.

L'année de base, qui sert de référence à la comparaison des grandeurs, est l'année 2007. Il est procédé à un changement de base tous les cinq (5) ans pour tenir compte des modifications éventuelles de la structure des importations et des exportations ou de la couverture de l'échantillon utilisé pour le calcul des indices.

Les indicateurs suivants sont proposés aux utilisateurs :

- le solde de la balance commerciale et le taux de couverture ;
- les indices synthétiques : indice de Paasche des prix, indice de Laspeyres des quantités, indice des valeurs totales ;
- les indices élémentaires des principaux produits à l'exportation comme à l'importation ;
- l'indice des termes de l'échange et l'indice de gain à l'exportation.

Un seul indice ne peut pas rendre compte de la complexité de l'évolution du commerce extérieur d'où la multiplicité et la complémentarité des différents indicateurs.

Par exemple, les données en valeurs ne permettent pas de distinguer les variations de volume de celles qui résultent de mouvements de prix ou de modification des parités monétaires : un déficit de la balance commerciale dû à une augmentation brutale des prix du pétrole brut n'a pas la même signification et n'appelle pas aux mêmes mesures de politique économique qu'un déficit dû à une augmentation en volume des importations ou à une diminution en volume des exportations.

Définition des indices

Le choix retenu pour le calcul des indices synthétiques repose sur les formules suivantes :

- l'indice des prix ou des valeurs moyennes (valeurs unitaires) est calculé au moyen de la formule de Paasche. C'est un indice à pondérations variables déterminées à partir des valeurs courantes ;
- l'indice de volume (ou de quantité) est déterminé selon la formule de Laspeyres. C'est un indice à pondérations fixes déterminées à partir des valeurs de l'année de base ;
- l'indice des valeurs totales est un indice simple, et est le produit des indices de Paasche des prix et de Laspeyres des quantités.

Le choix de calculer un indice de Paasche des prix pour le commerce extérieur et non un indice de Laspeyres des prix comme c'est le cas pour les indices des prix à la consommation (IPC) par exemple, se justifie pour plusieurs raisons :

- dans le cas du commerce extérieur, disposant des statistiques sur la valeur, la quantité et les prix par période (annuelle, trimestrielle et mensuelle), il est plus facile et moins coûteux dans la pratique de déterminer des pondérations variables et changer d'année de base avec une périodicité courte ;
- la pondération variable a plus d'avantages que la pondération fixe. En effet, dans le cas du commerce extérieur, la composition des importations et des exportations évolue constamment et souvent considérablement de période en période ;
- par ce système, le panier de marchandises constituant l'échantillon s'adapte constamment aux modifications des habitudes d'importation et d'exportation ainsi qu'aux développements technologiques ;
- cette méthode est en conformité avec celle utilisée dans plusieurs instituts nationaux de statistique (INSEE-France, INS-Suisse, Statistique Canada, etc.), et avec les recommandations des standards internationaux en la matière (FMI).

NOTE SUR LE CALCUL DES INDICES DU COMMERCE EXTERIEUR

INDICE DES VALEURS TOTALES

L'indice élémentaire de valeur est calculé au niveau du groupe, Il mesure l'évolution de la valeur du groupe exprimée en FCFA par rapport à sa valeur à l'année de base, Il est donné par la formule :

$$IVTP_t^i = \frac{P_t^i Q_t^i}{P_0^i Q_0^i} \times 100$$

Au niveau global, l'indice de valeur total (IVT) est donné par la formule suivante:

$$IVT = 100 \times \frac{\sum_i^n P_t^i Q_t^i}{\sum_i^n P_0^i Q_0^i}$$

NB : L'indice "i" désigne le produit "i" et parcourt le champ de l'échantillon dont la taille est représentée par l'indice "n", L'indice "t" représente la période courante et "o" la période de base, Les lettres "P" et "Q" représentent respectivement le prix et la quantité, Ces différents symboles ont la même signification dans les autres formules (sauf mention particulière).

INDICE DE VOLUME

L'indice élémentaire de volume mesure la variation relative du poids total (en kg) importé ou exporté d'un groupe par rapport à son poids à l'année de base, Il est donné par la formule : $i = \frac{Q_t^i}{Q_0^i}$

Pour l'ensemble des importations ou des exportations, un indice de volume de type Laspeyres (ILQ) est utilisé et est donné par la formule : $ILQ = 100 \times \frac{\sum_i^n P_t^i Q_t^i}{\sum_i^n P_t^i Q_0^i}$

Cette formule peut se mettre sous la forme d'une moyenne harmonique des indices élémentaires pondérée par la part respective de chaque groupe dans l'échantillon, C'est cette procédure qui a été utilisée pour l'établissement de l'indice général, La pondération de chaque groupe est obtenue en rapportant la valeur totale (en FCFA) du groupe de la période courante à la valeur totale de l'échantillon, La formule de calcul est la suivante :

$$IPQ = \frac{1}{\frac{\sum_i^n P_t^i Q_t^i}{\sum_i^n P_t^i Q_0^i}} \text{ avec } \frac{P_t^i Q_t^i}{\sum_i^n P_t^i Q_0^i} = W_t^i \text{ la pondération du groupe } i \text{ à la période courante,}$$

$$\text{Autrement : } IPQ = \frac{1}{\frac{\sum_i^n W_t^i}{\sum_i^n Q_0^i}}$$

INDICE DES PRIX

L'indice des prix est un indice de valeur unitaire, L'indice élémentaire des prix est obtenu en rapportant la valeur d'un kg du groupe de la période courante à la valeur moyenne du kg de la période de base.

L'indice général des prix est de type Paasche, Ceci permet de garder la relation qui lie la valeur à la quantité et au prix, On a donc $IVT = IPP \times ILQ$:

$$IPP = \frac{1}{\sum_{i=1}^n \frac{C_t^i}{P_t^i}} * 100 \text{ avec } \frac{P_t^i Q_t^i}{\sum_i P_t^i Q_t^i} = C_t^i$$

L'indice des prix (IPP) de Paasche permet de suivre l'évolution des prix à l'importation comme à l'exportation des différents groupes échantillonnés, L'évolution de cet indice ne peut cependant pas être interprétée comme une modification réelle des prix, en ce sens que la variation peut résulter d'un changement de produit, d'une amélioration ou d'une détérioration de la qualité du produit, Exemple: le groupe riz importé est composé de riz de plusieurs qualités, La variation du prix au kg peut être imputée à l'importance d'une certaine qualité de riz par rapport à sa composition à l'année de base.

AUTRES INDICES

Pouvoir d'achat (PA_j^i)

Le pouvoir d'achat (PA_j^i) du produit "i" à l'exportation par rapport au produit "j" à l'importation est le prix du produit à l'exportation rapporté à celui de l'importation.

Nous avons: $PA_j^i = \frac{P_i}{P_j}$, Cet indicateur permet de déterminer la capacité de chaque produit d'exportation à acheter des produits importés, Les produits ciblés à l'exportation comme à l'importation sont des produits pondéreux pour la plupart ou parfois du fait de leur caractère "Vital".

Indice des termes de l'échange

L'indice des termes de l'échange, c'est l'indice des prix à l'exportation (ILPE) rapporté à l'indice des prix à l'importation (ILPI).

$$ITE = \frac{ILPE}{ILPI} \times 100$$

Si $ITE < 100$ on dit qu'il y a détérioration des termes de l'échange: ce qui signifie qu'il faudra exporter plus pour pouvoir payer une même quantité de produits étrangers achetés auparavant.

Si $ITE > 100$ on dit qu'il y a amélioration des termes de l'échange : c'est à dire qu'une même quantité de produits nationaux permet maintenant d'acquérir une quantité plus importante de produits étrangers.

Indice de gain à l'exportation

L'indice de gain à l'exportation (IGE) est égal à l'indice des termes de l'échange (ITE) rapporté à l'indice de volume des exportations (IPQE).

$$IGE = \frac{ITE}{IPQE} \times 100$$

AUTRES TABLEAUX ET GRAPHIQUES

Tableau 15: Evolution des indices des valeurs unitaires trimestriels des principaux produits à l'exportation

Code CTCI		4 T 08	1 T 09	2 T 09	3 T 09	4 T 09	1 T 10	2 T 10	3 T 10	4 T 10	1 T 11	2 T 11
054	Légumes et plantes potagères, frais, congelés ou simplement conservés	91,8	139,8	122,1	190,3	134,1	118,3	108,1	176,9	95,9	98,7	92,0
057	Fruits (à l'exception des fruits oléagineux), frais ou secs	592,7	152,8	59,4	94,9	96,5	127,9	108,6	210,9	276,4	103,4	163,1
081	Nourritures destinés aux animaux (à l'exception des céréales non moulues)	214,1	183,3	165,6	210,5	242,5	221,7	229,0	232,1	188,3	286,4	278,1
222	Graines et fruits oléagineux, même concassés, servant à extraire l'huile	252,9	334,3	392,2	288,0	333,4	391,1	345,7	350,4	284,8	356,7	410,2
223	Graines et fruits oléagineux, servant à extraire autres huiles fixes	71,9	75,0	64,9	97,2	64,8	75,4	104,4	69,7	82,9	123,6	84,6
263	Coton	109,4	124,6	96,2	97,9	108,4	114,6	118,1	103,5	140,5	132,2	163,0
716	Machines et appareils électriques rotatifs et leurs pièces détachées, nda.	45,8	95,0	8,3	78,4	90,3	117,5	64,5	89,9	83,5	70,7	83,8
723	Appareils et matériels de génies civils et de construction, et leurs pièces	129,1	92,8	109,6	67,4	96,2	227,8	49,9	132,4	65,5	49,8	133,9
744	Equipement mécanique de manutention; parties et pièces détachées, nda	116,9	421,5	63,5	40,3	130,9	204,5	59,9	54,7	281,2	40,5	62,2
971	Or, non monétaire (à l'exclusion des minerais et concentre d'or)	205,1	223,0	217,1	219,9	239,1	251,9	296,5	304,3	325,4	333,3	331,4

Code CTCI	Libellé	3 T 11	4 T 11	1 T 12	2 T 12	3 T 12	4 T 12	1 T 13	2 T 13	3 T 13	4 T 13	1 T 14
054	Légumes et plantes potagères, frais, congelés ou simplement conservés	78,3	99,9	70,8	85,6	159,1	89,9	93,5	189,7	291,3	193,0	53,4
057	Fruits (à l'exception des fruits oléagineux), frais ou secs	249,1	206,0	258,2	138,0	238,7	193,3	135,8	145,1	171,4	339,3	121,4
081	Nourritures destinés aux animaux (à l'exception des céréales non moulues)	336,6	243,2	221,0	253,6	388,7	416,5	336,0	284,0	229,3	219,2	206,9
222	Graines et fruits oléagineux, même concassés, servant à extraire l'huile	351,5	360,1	362,0	398,5	312,6	367,6	487,8	155,0	454,2	656,8	310,8
223	Graines et fruits oléagineux, servant à extraire autres huiles fixes	149,4	101,5	127,8	122,2	36,1	104,9	151,2	123,0	48,7	123,1	121,9
263	Coton	156,9	116,7	164,3	144,4	143,9	118,4	150,0	143,3	149,8	128,9	157,8
716	Machines et appareils électriques rotatifs et leurs pièces détachées, nda.	180,9	109,4	85,2	192,9	211,7	50,6	41,8	111,5	59,7	65,8	144,6
723	Appareils et matériels de génies civil et de construction, et leurs pièces	129,6	65,4	377,1	112,2	138,1	242,4	266,1	169,9	123,0	95,5	96,5
744	Equipement mécanique de manutention; parties et pièces détachées, nda	139,0	69,4	77,0	257,4	55,3	216,5	175,1	99,4	54,8	119,6	441,1
971	Or, non monétaire (à l'exclusion des minerais et concentre d'or)	508,8	407,0	404,9	394,7	417,2	409,5	383,4	348,9	326,4	299,5	299,4

Code CTCI	Libellé	2 T 14	3 T 14	4 T 14	1 T 15	2 T 15	3 T 15	4 T 15	1 T 16	2 T 16	3 T 16
054	Légumes et plantes potagères, frais, congelés ou simplement conservés	114,1	74,0	52,6	96,9	48,0	103,5	64,4	63,8	107,3	291,5
057	Fruits (à l'exception des fruits oléagineux), frais ou secs	138,9	275,5	202,9	172,8	237,5	440,2	554,9	94,9	351,7	498,3
081	Nouritures destinés aux animaux (à l'exception des céréales non moulues)	254,9	284,6	271,1	245,4	240,3	328,4	331,3	32,3	239,8	299,4
222	Graines et fruits oléagineux, même concassés, servant à extraire l'huile	454,2	364,9	442,1	308,1	459,5	452,7	313,6	328,0	321,8	401,5
223	Graines et fruits oléagineux, servant à extraire autres huiles fixes	149,0	114,9	119,9	138,1	154,0	130,6	145,4	150,1	162,4	132,2
263	Coton	143,9	158,5	115,9	125,0	127,7	101,9	99,8	135,8	139,0	115,5
716	machines et appareils électriques rotatifs et leurs pièces détachées,nda.	55,6	99,9	114,3	65,7	166,2	59,5	124,3	231,4	228,2	38,6
723	Appareils et matériels de génies civil et de construction,et leurs pièces	172,8	82,8	87,0	167,3	135,7	145,7	158,7	87,1	121,1	205,6
744	Equipement mécanique de manutention; parties et pièces détachées, nda	193,0	117,6	125,3	123,1	130,3	125,1	181,4	119,2	220,8	102,5
971	Or, non monétaire (à l'exclusion des minerais et concentré d'or)	307,1	314,0	298,9	260,3	391,5	382,8	380,3	404,7	422,1	451,7

Source : INSD/DSSE/SSEC

Tableau 16: Evolution des indices des quantités trimestriels des principaux produits à l'exportation

Code CTCI		4 T 08	1 T 09	2 T 09	3 T 09	4 T 09	1 T 10	2 T 10	3 T 10	4 T 10	1 T 11	2 T 11
054	Légumes et plantes potagères, frais, congelés ou simplement conservés	32,2	137,2	70,9	8,7	42,1	165,6	183,7	167,1	48,9	244,2	257,0
057	Fruits (à l'exception des fruits oléagineux), frais ou secs	6,7	113,6	263,7	85,5	83,5	262,1	525,3	65,6	5,2	325,8	2 058,6
081	Nouritures destinés aux animaux (à l'exception des céréales non moulues)	120,6	239,7	143,2	87,0	117,8	246,5	252,9	55,2	37,4	102,2	74,4
222	Graines et fruits oléagineux, même concassés, servant à extraire l'huile	13,7	96,5	56,9	11,9	49,1	146,7	40,9	8,9	60,3	118,5	51,1
223	Graines et fruits oléagineux, servant à extraire autres huiles fixes	191,5	89,3	27,8	13,8	69,2	13,8	6,5	62,9	137,5	56,3	19,6
263	Coton	4,8	101,1	134,4	44,5	23,5	123,2	88,0	4,4	40,1	83,7	88,3
716	machines et appareils électriques rotatifs et leurs pièces détachées,nda.	21,3	132,4	6 625,0	131,8	31,1	140,0	323,4	33,6	107,0	53,5	133,5
723	Appareils et matériels de génies civil et de construction,et leurs pièces	145,9	114,1	211,7	83,7	338,8	49,7	54,5	68,9	115,1	106,4	66,2
744	Equipement mécanique de manutention; parties et pièces détachées, nda	96,5	15,6	106,0	181,1	93,0	70,0	82,9	105,5	44,6	87,3	31,1
971	Or, non monétaire (à l'exclusion des minerais et concentré d'or)	1 000,7	1 549,8	1 947,9	1 887,6	1 948,4	2 368,6	2 829,0	2 948,1	4 517,2	5 152,2	4 127,4

Code CTCI	Libellé	3 T 11	4 T 11	1 T 12	2 T 12	3 T 12	4 T 12	1 T 13	2 T 13	3 T 13	4 T 13	1 T 14
054	Légumes et plantes potagères, frais, congelés ou simplement conservés	89,7	95,9	350,6	316,6	93,7	84,9	331,9	207,2	32,5	110,7	291,6
057	Fruits (à l'exception des fruits oléagineux), frais ou secs	389,9	139,6	240,8	1 141,9	211,7	238,2	270,5	1 750,4	655,3	131,8	674,9
081	Nourritures destinés aux animaux (à l'exception des céréales non moulues)	59,0	26,8	257,2	239,1	53,4	74,0	51,9	133,1	206,1	231,9	471,1
222	Graines et fruits oléagineux, même concassés, servant à extraire l'huile	29,0	51,0	177,9	46,6	10,6	162,1	208,1	92,5	5,5	223,2	418,3
223	Graines et fruits oléagineux, servant à extraire autres huiles fixes	74,1	159,0	78,4	43,8	36,3	73,8	55,2	25,1	341,4	192,7	88,4
263	Coton	12,1	67,3	118,5	66,0	16,2	92,4	142,8	114,2	29,2	170,0	145,1
716	Machines et appareils électriques rotatifs et leurs pièces détachées, nda	199,3	29,0	135,5	4 361,1	810,4	149,2	153,2	80,4	212,6	37,2	82,5
723	Appareils et matériels de génie civil et de construction, et leurs pièces	61,4	113,7	27,2	265,6	156,0	113,9	124,2	80,9	149,4	201,0	215,3
744	Equipement mécanique de manutention; parties et pièces détachées, nda	47,1	74,0	204,6	92,2	211,2	108,3	219,5	227,6	179,9	229,3	21,3
971	Or, non monétaire (à l'exclusion des minerais et concentrés d'or)	4 599,8	4 817,4	384,6	4 276,0	901,1	4 704,5	379,7	4 671,2	4 659,1	4 966,0	3 714,8

Code CTCI	Libellé	2 T 14	3 T 14	4 T 14	1 T 15	2 T 15	3 T 15	4 T 15	1 T 16	2 T 16	3 T 16
054	Légumes et plantes potagères, frais, congelés ou simplement conservés	167,4	50,7	205,7	298,3	482,6	72,0	18,3	406,4	213,2	12,8
057	Fruits (à l'exception des fruits oléagineux), frais ou secs	1 625,4	306,9	36,6	900,0	484,2	293,9	43,4	271,2	523,6	436,6
081	Nourritures destinés aux animaux (à l'exception des céréales non moulues)	222,9	178,3	241,2	454,2	397,8	151,8	74,1	3 078,9	550,3	136,1
222	Graines et fruits oléagineux, même concassés, servant à extraire l'huile	25,6	8,0	216,1	621,2	217,0	25,4	150,4	363,6	144,4	29,4
223	Graines et fruits oléagineux, servant à extraire autres huiles fixes	38,7	171,3	182,0	14,5	23,0	172,6	169,0	86,1	41,2	155,2
263	Coton	146,5	13,5	146,4	160,7	161,4	0,8	79,5	261,0	58,7	0,9
716	Machines et appareils électriques rotatifs et leurs pièces détachées, nda	74,9	471,7	86,4	84,8	126,8	267,3	194,4	45,6	116,0	194,6
723	Appareils et matériels de génie civil et de construction, et leurs pièces	442,5	319,4	221,9	347,1	120,8	259,7	187,8	190,7	208,3	57,0
744	Equipement mécanique de manutention; parties et pièces détachées, nda	143,2	241,6	96,9	410,9	127,9	124,4	44,6	155,2	34,3	110,1
971	Or, non monétaire (à l'exclusion des minerais et concentrés d'or)	6 012,1	597,1	170,1	040,3	418,3	3 921,4	4 794,2	3 919,4	127,9	5 090,0

Source : INSD/DSSE/SSEC

Tableau 17: Evolution des indices des valeurs unitaires trimestriels des principaux produits à l'importation

Code CTCI		4 T 08	1 T 09	2 T 09	3 T 09	4 T 09	1 T 10	2 T 10	3 T 10	4 T 10	1 T 11	2 T 11
042	Riz	136,6	100,7	98,5	96,7	111,1	110,4	109,7	109,3	118,1	148,7	124,1
334	Produits raffinés du pétrole	82,9	123,1	122,2	121,7	122,3	115,3	113,1	116,1	117,2	118,7	131,1
541	Produits médicaux et pharmaceutiques	107,1	150,5	103,6	78,9	65,8	87,6	129,1	105,4	88,5	110,8	80,7
562	Engrais manufacturés	110,2	119,2	145,1	125,2	113,1	129,3	125,3	126,8	122,5	127,0	132,7
661	Chaux, Ciments et matériaux de construction fabriqués (excepté argile, verre)	108,1	109,1	113,1	104,6	111,5	114,5	120,9	117,3	110,8	110,3	116,5
723	Appareils et matériels de génie civil et de construction, et leurs pièces	180,4	196,6	141,4	140,0	135,3	112,8	78,2	122,3	86,5	195,5	364,5
744	Equipement mécanique de manutention; parties et pièces détachées, nda	127,4	146,7	97,2	182,4	174,3	152,4	191,2	115,1	114,3	192,6	153,5
781	Voitures automobiles à tous moteurs, pour le transport des personnes	104,3	98,0	118,6	114,0	110,2	92,9	93,6	87,8	101,9	83,6	80,8
782	Voitures automobiles à tous moteurs, pour le transport des marchandises	246,1	179,8	114,0	290,4	204,7	90,5	70,1	121,0	161,1	130,4	114,2
785	Motocycles, scooters et autres vélocipèdes avec ou sans moteur	114,3	110,2	114,5	142,8	165,5	159,0	163,1	173,2	162,2	143,8	132,3

Code CTCI	Libellé	3 T 11	4 T 11	1 T 12	2 T 12	3 T 12	4 T 12	1 T 13	2 T 13	3 T 13	4 T 13	1 T 14
042	Riz	109,4	109,5	107,2	139,7	126,2	113,1	125,2	115,3	109,9	114,6	107,4
334	Produits raffinés du pétrole	118,9	128,0	133,9	153,3	154,1	159,3	160,0	160,9	156,7	154,6	154,7
541	Produits médicaux et pharmaceutiques	92,9	69,4	62,6	107,6	103,0	94,2	108,6	225,4	62,4	63,5	86,3
562	Engrais manufacturés	144,7	167,2	160,7	184,6	164,4	181,2	175,5	171,7	135,3	139,2	125,6
661	Chaux, ciments et matériaux de construction fabriqués (excepté argile, verre)	116,0	111,9	116,1	107,8	114,9	118,5	116,1	121,4	120,3	121,2	114,1
723	Appareils et matériels de génie civil et de construction, et leurs pièces	204,7	157,8	239,0	230,8	299,5	202,2	326,0	258,9	228,7	123,9	116,6
744	Equipement mécanique de manutention; parties et pièces détachées, nda	196,2	118,4	168,8	156,8	172,8	228,7	226,7	249,3	181,7	131,8	168,7
781	Voitures automobiles à tous moteurs, pour le transport des personnes	67,5	82,0	83,8	79,0	72,4	77,1	76,8	71,2	82,5	72,3	82,1
782	Voitures automobiles à tous moteurs, pour le transport des marchandises	115,1	79,2	144,0	241,3	105,2	95,2	208,0	237,2	130,8	66,6	84,2
785	Motocycles, scooters et autres vélocipèdes avec ou sans moteur	126,2	132,2	151,9	145,7	132,2	114,9	107,3	111,0	123,1	116,9	105,6

Code CTCI	Libellé	2 T 14	3 T 14	4 T 14	1 T 15	2 T 15	3 T 15	4 T 15	1 T 16	2 T 16	3 T 16
042	Riz	107,1	108,1	122,5	110,3	112,0	111,1	119,1	111,7	106,9	96,0
334	Produits raffinés du pétrole	150,3	146,0	149,4	126,9	120,5	123,7	116,5	111,8	106,3	98,3
541	Produits médicaux et pharmaceutiques	264,5	89,5	142,0	141,1	220,6	128,6	97,2	193,4	128,4	120,8
562	Engrais manufacturés	128,2	120,8	135,1	135,6	142,8	121,8	130,3	142,8	143,1	101,2
661	Chaux, ciments et matériaux de construction fabriqués (excepté argile, verre)	115,2	113,6	107,3	102,6	113,1	120,6	110,5	99,4	101,1	108,0
723	Appareils et matériels de génie civil et de construction, et leurs pièces	60,1	133,4	197,5	173,9	210,6	229,0	167,1	375,7	219,4	167,6
744	Equipement mécanique de manutention; parties et pièces détachées, nda	164,8	128,7	198,5	216,1	152,1	250,0	159,6	183,1	165,1	166,9
781	Voitures automobiles à tous moteurs, pour le transport des personnes	83,1	77,0	67,0	63,7	64,0	62,4	72,4	61,3	66,2	61,6
782	Voitures automobiles à tous moteurs, pour le transport des marchandises	63,9	98,4	102,4	89,8	150,1	125,6	81,5	109,9	83,9	116,6
785	Motocycles, scooters et autres vélocipèdes avec ou sans moteur	93,6	82,0	84,0	98,1	89,2	90,6	82,0	83,6	120,3	112,1

Source : INSD/DSSE/SSEC

Tableau 18: Evolution des indices des quantités trimestriels des principaux produits à l'importation

Code CTCI		4 T 08	1 T 09	2 T 09	3 T 09	4 T 09	1 T 10	2 T 10	3 T 10	4 T 10	1 T 11	2 T 11
042	Riz	88,8	41,3	104,3	110,4	123,9	79,6	98,1	77,7	74,5	87,4	112,0
334	Produits raffinés du pétrole	166,2	99,8	108,4	105,7	113,2	103,6	135,4	125,6	119,1	123,0	139,5
541	Produits médicaux et pharmaceutiques	140,7	137,0	127,4	157,6	200,3	197,0	90,5	122,0	118,1	243,6	164,9
562	Engrais manufacturés	14,5	23,2	155,2	116,1	60,9	83,0	180,3	209,1	58,5	86,0	90,0
661	Chaux, Ciments et matériaux de construction fabriqués (excepté argile, verre)	121,9	98,3	115,5	111,3	125,1	81,3	102,4	164,4	162,6	119,4	122,8
723	Appareils et matériels de génies civil et de construction, et leurs pièces	127,4	99,7	244,4	100,5	93,3	98,1	79,0	113,6	125,2	93,2	83,5
744	Equipement mécanique de manutention; parties et pièces détachées, nda	103,6	170,4	252,5	117,4	166,8	159,5	93,5	278,7	246,0	179,7	187,3
781	Voitures automobiles à tous moteurs, pour le transport des personnes	117,9	111,7	129,0	125,4	133,0	124,7	150,8	175,2	196,3	192,5	179,2
782	Voitures automobiles à tous moteurs, pour le transport des marchandises	123,5	108,1	208,2	158,2	202,3	160,0	181,5	180,6	256,6	206,7	206,6
785	Motocycles, scooters et autres vélocipèdes avec ou sans moteur	101,3	116,2	88,1	91,9	77,4	97,1	94,5	92,1	109,0	132,9	136,2

Code CTCI	Libellé	3 T 11	4 T 11	1 T 12	2 T 12	3 T 12	4 T 12	1 T 13	2 T 13	3 T 13	4 T 13	1 T 14
042	Riz	97,5	101,5	123,4	133,1	197,4	115,3	138,2	153,5	240,2	108,5	131,3
334	Produits raffinés du pétrole	146,5	131,6	160,2	189,7	202,7	160,3	173,4	215,0	185,9	207,0	183,8
541	Produits médicaux et pharmaceutiques	157,2	274,9	205,6	215,6	142,9	178,9	148,2	201,0	331,6	444,6	219,9
562	Engrais manufacturés	175,1	92,3	51,0	266,3	199,2	119,9	255,4	168,8	140,1	148,6	326,7
661	Chaux, ciments et matériaux de construction fabriqués (excepté argile, verre)	123,1	128,7	134,2	184,9	189,4	161,9	196,4	200,5	161,7	195,6	160,3
723	Appareils et matériels de génie civil et de construction, et leurs pièces	126,7	112,8	129,3	260,0	190,2	251,3	227,2	391,7	249,4	214,4	72,5
744	Équipement mécanique de manutention; parties et pièces détachées, nda	139,5	214,2	327,2	329,2	382,3	352,5	369,3	438,0	574,2	421,0	153,7
781	Voitures automobiles à tous moteurs, pour le transport des personnes	209,1	215,5	218,5	217,5	250,3	262,9	230,6	248,3	288,6	344,9	223,9
782	Voitures automobiles à tous moteurs, pour le transport des marchandises	211,4	216,0	240,3	376,8	381,4	364,8	369,7	359,6	383,7	335,5	259,7
785	Motocycles, scooters et autres vélocipèdes avec ou sans moteur	146,7	152,1	156,8	158,7	153,6	180,3	199,6	203,0	181,9	183,7	178,6

Code CTCI	Libellé	2 T 14	3 T 14	4 T 14	1 T 15	2 T 15	3 T 15	4 T 15	1 T 16	2 T 16	3 T 16
042	Riz	125,7	141,5	135,5	114,5	154,7	128,1	146,3	167,0	178,1	167,4
334	Produits raffinés du pétrole	228,5	198,5	188,6	204,8	222,7	237,5	259,2	222,5	257,1	228,0
541	Produits médicaux et pharmaceutiques	164,7	242,4	155,0	185,2	178,3	214,9	274,4	261,6	246,8	218,2
562	Engrais manufacturés	161,8	134,4	50,6	250,6	242,8	171,2	76,1	264,8	435,8	127,9
661	Chaux, ciments et matériaux de construction fabriqués (excepté argile, verre)	171,5	172,9	175,5	146,6	204,7	218,1	278,7	251,5	211,0	234,0
723	Appareils et matériels de génie civil et de construction, et leurs pièces	109,8	176,5	193,7	162,2	174,7	151,4	119,3	432,2	176,2	219,7
744	Équipement mécanique de manutention; parties et pièces détachées, nda	166,6	202,5	203,3	201,2	235,9	302,8	571,1	414,8	341,5	326,8
781	Voitures automobiles à tous moteurs, pour le transport des personnes	269,6	274,2	249,3	272,0	259,8	257,9	310,6	256,1	260,2	295,9
782	Voitures automobiles à tous moteurs, pour le transport des marchandises	270,4	289,4	293,9	270,7	349,2	290,2	284,9	348,1	319,3	326,2
785	Motocycles, scooters et autres vélocipèdes avec ou sans moteur	188,3	196,1	201,6	198,7	211,7	199,6	225,4	196,0	235,3	153,1

Source : INSD/DSSE/SSEC

Tableau 19: Evolution des indices des valeurs unitaires annuels des principaux produits à l'exportation

Code CTCI		2008	2009	2010	2011	2012	2013	2014	2015
054	Légumes et plantes potagères, frais, congelés ou simplement conservés	103,0	135,7	130,4	93,7	88,1	148,3	68,8	69,7
057	Fruits (à l'exception des fruits oléagineux), frais ou secs	80,1	90,1	123,3	170,0	172,6	159,4	151,2	241,6
081	Nourritures destinés aux animaux (à l'exception des céréales non moulues)	201,5	194,9	223,7	290,9	271,1	246,1	242,8	261,1
222	Graines et fruits oléagineux, même concassés, servant à extraire l'huile	378,4	346,9	357,5	367,7	367,2	500,6	359,4	344,9
223	Graines et fruits oléagineux, servant à extraire autres huiles fixes	66,2	71,6	79,3	115,9	105,1	84,3	120,8	138,9
263	Coton	110,8	106,9	119,7	140,1	144,2	140,5	139,7	121,1
716	Machines et appareils électriques rotatifs et leurs pièces détachées, nda	86,1	11,6	81,6	130,5	201,8	63,1	102,2	99,1
723	Appareils et matériels de génie civil et de construction, et leurs pièces	124,2	96,2	106,5	85,0	158,5	151,9	119,2	155,2
744	Equipement mécanique de manutention; parties et pièces détachées, nda	104,2	82,8	124,1	71,6	121,1	114,9	154,2	128,4
971	Or, non monétaire (à l'exclusion des minerais et concentrés d'or)	184,3	224,9	300,3	395,0	406,4	338,3	305,5	341,4

Source : INSD/DSSE/SSEC

Tableau 20 : Evolution des indices des quantités annuels des principaux produits à l'exportation

Code CTCI		2008	2009	2010	2011	2012	2013	2014	2015
054	Légumes et plantes potagères, frais, congelés ou simplement conservés	76,2	64,7	141,3	171,7	211,5	170,6	178,9	217,8
057	Fruits (à l'exception des fruits oléagineux), frais ou secs	183,4	136,6	214,5	728,5	458,2	702,0	661,0	930,4
081	Nourritures destinés aux animaux (à l'exception des céréales non moulues)	96,6	146,9	148,0	65,6	155,9	155,7	278,4	269,5
222	Graines et fruits oléagineux, même concassés, servant à extraire l'huile	28,5	53,6	64,2	62,4	99,3	132,3	167,0	253,5
223	Graines et fruits oléagineux, servant à extraire autres huiles fixes	67,9	50,0	55,2	77,2	58,1	153,6	120,1	94,8
263	Coton	54,8	75,9	63,9	62,8	73,2	114,0	112,9	100,6
716	Machines et appareils électriques rotatifs et leurs pièces détachées, nda	24,5	1 730,1	151,0	103,8	3 114,0	120,9	178,9	168,3
723	Appareils et matériels de génie civil et de construction, et leurs pièces	53,9	187,1	72,1	86,9	140,7	138,9	299,8	228,9
744	Equipement mécanique de manutention; parties et pièces détachées, nda	143,1	98,9	75,7	59,9	154,1	214,1	125,7	176,9
971	Or, non monétaire (à l'exclusion des minerais et concentrés d'or)	654,3	1 833,4	3 165,7	4 674,2	4 316,5	4 669,0	5 123,5	5 043,5

Source : INSD/DSSE/SSEC

Tableau 21: Evolution des indices des valeurs unitaires annuels des principaux produits à l'importation

Code CTCI		2008	2009	2010	2011	2012	2013	2014	2015
042	Riz	131,6	102,3	111,7	122,2	122,6	115,3	111,3	113,3
334	Produits raffinés du pétrole	95,9	122,3	115,4	124,2	150,5	158,0	150,0	121,6
541	Produits médicaux et pharmaceutiques	94,6	95,5	99,0	88,0	91,0	98,0	135,9	140,4
562	Engrais manufacturés	155,2	131,4	126,2	143,5	175,7	159,1	126,0	134,2
661	Chaux, ciments et matériaux de construction fabriqués (excepté argile, verre)	109,5	109,6	115,5	113,7	114,1	119,8	112,5	112,4
723	Appareils et matériels de génie civil et de construction, et leurs pièces	132,9	150,3	100,9	222,0	239,1	239,3	139,1	196,9
744	Equipement mécanique de manutention; parties et pièces détachées, nda	113,3	141,4	131,7	161,1	182,2	195,7	165,0	187,8
781	Voitures automobiles à tous moteurs, pour le transport des personnes	108,2	110,6	94,5	78,3	77,8	75,6	77,3	65,9
782	Voitures automobiles à tous moteurs, pour le transport des marchandises	174,2	192,9	116,1	109,4	147,0	162,1	87,8	114,1
785	Motocycles, scooters et autres vélocipèdes avec ou sans moteur	128,7	130,7	164,2	133,4	135,5	114,3	90,9	89,7

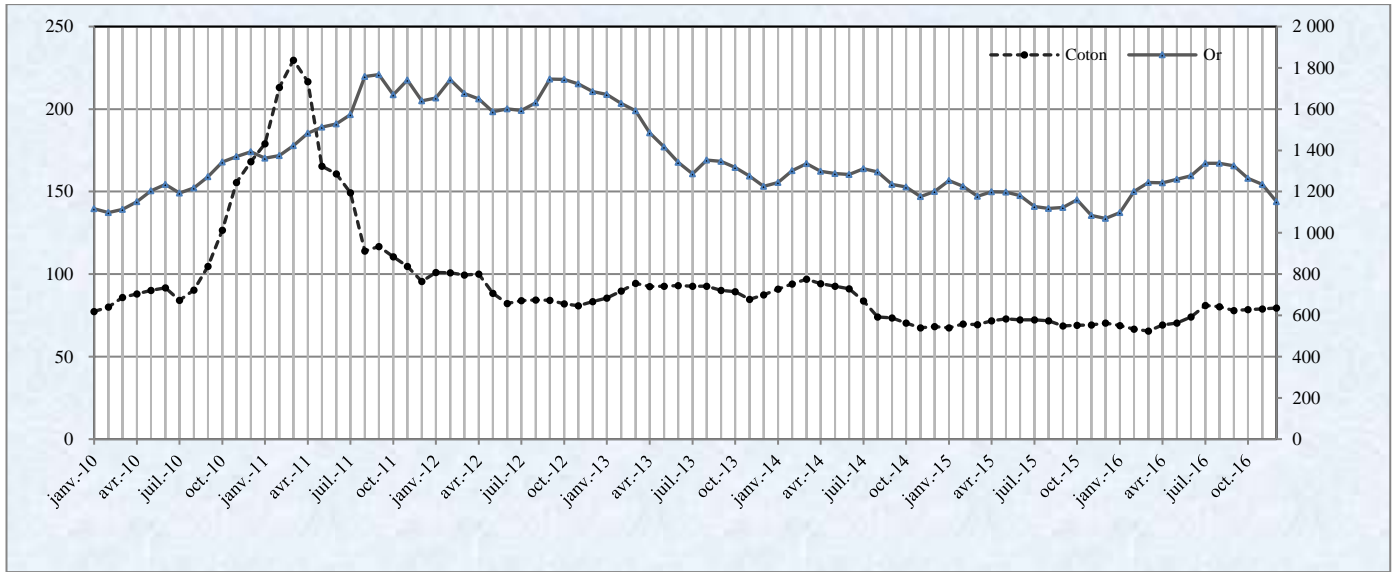
Source : INSD/DSSE/SSEC

Tableau 22: Evolution des indices des quantités annuels des principaux produits à l'importation

Code CTCI		2008	2009	2010	2011	2012	2013	2014	2015
042	Riz	93,9	94,9	82,5	99,6	142,3	160,1	133,5	135,9
334	Produits raffinés du pétrole	130,0	106,7	120,9	135,2	178,2	195,3	199,9	231,1
541	Produits médicaux et pharmaceutiques	153,2	155,6	131,9	210,1	185,7	281,4	195,5	213,2
562	Engrais manufacturés	69,5	88,8	132,7	110,9	159,1	178,2	168,4	185,2
661	Chaux, ciments et matériaux de construction fabriqués (excepté argile, verre)	105,4	112,5	127,7	123,5	167,6	188,6	170,1	212,0
723	Appareils et matériels de génie civil et de construction, et leurs pièces	110,9	134,5	104,0	104,0	207,7	270,7	138,1	151,9
744	Equipement mécanique de manutention; parties et pièces détachées, nda	137,6	176,8	194,4	180,2	347,8	450,6	181,6	327,8
781	Voitures automobiles à tous moteurs, pour le transport des personnes	113,0	124,8	161,8	199,1	237,3	278,1	254,2	275,1
782	Voitures automobiles à tous moteurs, pour le transport des marchandises	119,1	169,2	194,7	210,2	340,9	362,1	278,3	298,7
785	Motocycles, scooters et autres vélocipèdes avec ou sans moteur	91,7	93,4	98,2	142,0	162,4	192,0	191,1	208,9

Source : INSD/DSSE/SSEC

Figure 12: Evolution du cours de l'or (Londres - US \$/Troy oz) et du coton Index A (Liverpool - Cents US/0,45 kg)



Source: INSEE
En rappel, 1 US\$ / troy oz = 32, 1507466US Dollars / kg

BURKINA FASO
Unité-Progrès-Justice

MINISTERE DE L'ECONOMIE ET DES FINANCES

Secrétariat Général

Institut National de la Statistique et de la Démographie
(I.N.S.D.)

Avenue Pascal ZAGRE, Ouaga 2000, 01 BP 374 Ouagadougou 01
BURKINA FASO

Tel: (226) 25 49 85 02 – Fax: (226) 25 37 62 26
Site Web: www.insd.bf Email: insd@insd.bf

Directeur Général:
Directeur des Statistiques et des Synthèses Economiques:
Chef de Service des Statistiques des Entreprises et du Commerce :

Banza BAYA
François B. RAMDE
Placide S. SOME

Equipe de rédaction:

Dansané OUEDRAOGO
Moustapha KABORE
OUEDRAOGO Marcel

Lecteurs:
Salou BANDE

Abdou Aziz Daouda
Souleymane OUEDRAOGO

Ibrahima TRAORE
Youssouf GUIATIN

Pour toute information, s'adresser au :
Direction des Statistiques et des Synthèses Economiques /Service des statistiques d'entreprises et du commerce
Tel : +226 25 49 85 02
Email : insd@insd.bf