



**FEMMES ET HOMMES DANS LA  
REGION DU CENTRE-EST EN 2014**

**Décembre 2015**



Ministère de l'économie  
et des finances

Secrétariat général

Institut national de la statistique  
et de la démographie

BURKINA FASO

Unité - Progrès - Justice



# Femmes et hommes dans la région du Centre-Est en 2014

Décembre 2015



# I SOMMAIRE

I	SOMMAIRE.....	1
II	LISTE DES TABLEAUX.....	3
III	LISTE DES GRAPHIQUES.....	5
IV	SIGLES ET ABREVIATIONS.....	7
V	CONCEPT GENRE.....	8
VI	POPULATION.....	11
VI.1.1	Etat et structure de la population.....	11
VI.1.2	Volume de la population.....	11
VI.1.3	Nombre d'homme pour cent (100) femmes.....	11
VI.1.4	Structure par sexe et par âge.....	12
VI.1.5	Différence de Femmes et d'Hommes par groupes d'âges quinquennaux en 2006.....	12
VI.1.6	Population par groupes d'âges économiques.....	13
VI.1.7	Population par milieu de résidence.....	13
VI.1.8	Les enfants de moins de 17 ans.....	14
VI.1.9	Personnes vivant avec un handicap.....	14
VI.1.10	Etat matrimonial et Nuptialité.....	15
VI.1.11	Etat matrimonial.....	15
VI.1.12	Nuptialité.....	17
VI.1.13	Age moyen au premier mariage et Proportion du célibat définitif.....	17
VI.1.14	Polygamie.....	18
VI.1.15	Union et milieu de résidence.....	19
VI.1.16	Indice synthétique de fécondité (ISF).....	20
VI.1.17	Chef de ménage.....	20
VI.1.18	Possession d'acte de naissance.....	21
VII	SANTE.....	22
VII.1.1	Connaissance et utilisation des méthodes contraceptives.....	22
VII.1.2	Connaissance de méthode contraceptive.....	22
VII.1.3	méthodes contraceptives actuellement utilisées.....	22
VII.1.4	Proportion des Femmes et des Hommes de 15 à 49 ans selon la méthode contraceptive utilisée	23
VII.1.5	Santé de la mère et de l'enfant.....	24
VII.1.6	visites prénatales.....	24
VII.1.7	Type d'assistance à l'accouchement.....	24
VII.1.8	Mortalité maternelle.....	25
VII.1.9	Vaccination.....	25
VII.1.10	Quotient de mortalité.....	26
VII.1.11	Anémie.....	26
VII.1.12	Paludisme.....	27
VII.1.13	Espérance de vie à la naissance.....	27
VII.1.14	VIH/SIDA et IST.....	28
VII.1.15	Méthode de connaissance du SIDA.....	28
VII.1.16	connaissance des moyens de protection contre le VIH/SIDA.....	28
VII.1.17	Prévalence du VIH.....	29
VII.1.18	Cas d'IST notifiés.....	30
VII.1.19	Avortements.....	30
VII.1.20	Consommation de tabac.....	30
VIII	EDUCATION.....	31
I.1	Enseignement préscolaire.....	31
VIII.1	Enseignement primaire.....	32
VIII.1.1	Taux brut d'admission au CP1.....	32
VIII.1.2	Taux brut et taux net de scolarisation au primaire.....	32
VIII.1.3	Elèves admis au Certificat d'études primaires (CEP).....	34

VIII.1.4	Enseignants du primaire .....	34
VIII.1.5	Enseignement post-primaire .....	35
VIII.1.6	Taux brut d'admission.....	35
VIII.1.7	Taux brut et taux net de scolarisation au post-primaire.....	35
VIII.1.8	Taux d'achèvement du post-primaire .....	36
VIII.1.9	Admission au BEPC.....	37
VIII.1.10	Enseignement secondaire .....	37
VIII.1.11	Taux brut d'admission au secondaire.....	37
VIII.1.12	Taux brut et taux net de scolarisation.....	38
VIII.1.13	Taux d'achèvement du secondaire.....	38
VIII.1.14	Taux de réussite au BAC.....	39
VIII.1.15	Enseignants du post-primaire et secondaire .....	40
VIII.1.16	Niveau d'instruction.....	40
VIII.1.17	Alphabétisation .....	41
VIII.1.18	Taux d'alphabétisation des 15 ans et plus.....	41
IX	NIVEAU DE VIE .....	43
IX.1.1	Incidence de la pauvreté.....	43
IX.1.2	Profondeur de la pauvreté .....	43
IX.1.3	Sévérité de la pauvreté.....	44
X	EMPLOI ET FORMATION PROFESSIONNELLE.....	45
X.1.1	insertion sur le marché.....	45
X.1.2	Taux brut et taux net d'activité .....	45
X.1.3	Taux de chômage .....	46
X.1.4	Demandeurs d'emploi .....	47
X.1.5	VIOLENCE ET CRIME.....	47
X.1.6	actes de violence physique.....	47
X.1.7	actes de violence physique, émotionnelle ou sexuelle.....	48
X.1.8	Comportements de contrôle .....	49
X.1.9	L'excision .....	50
X.1.10	Mariages forcés .....	51
X.1.11	Violences conjugales .....	51
X.1.12	Traite des enfants .....	52
XI	GOVERNANCE ET SPHERE DE DECISION .....	53
XI.1.1	Postes électifs.....	53
XI.1.2	Participation des femmes et des hommes à la prise de décision.....	53
XII	COMMUNICATION .....	55
XIII	BIBLIOGRAPHIE .....	57

## II LISTE DES TABLEAUX

Tableau 1: Evolution de la population par province selon le sexe en 1996, 2006 et 2014 (Effectifs en milliers) .....	11
Tableau 2: Répartition de la population de la région par milieu de résidence et par sexe en 1996 et 2006 (Effectif en milliers).....	13
Tableau 3: Répartition et distribution des personnes vivant avec un handicap par type du handicap et par sexe en 2006.....	14
Tableau 4: Distribution (%) des individus actuellement en union et résidents en milieu urbain par groupes d'âges. 19	
Tableau 5: Distribution (%) des individus actuellement en union et résidents en milieu rural par groupes d'âges ...	19
Tableau 6: Répartition et distribution des chefs de ménages selon l'état matrimonial et le sexe en 2006.....	21
Tableau 7: Pourcentage de la population possédant un acte de naissance selon le milieu de résidence et le sexe en 2006.....	21
Tableau 8: Pourcentage des enfants de moins de cinq ans possédant un acte de naissance selon le milieu de résidence et le sexe en 2006 .....	21
Tableau 9: Proportion des Femmes et des Hommes de 15 à 49 ans connaissant une méthode contraceptive selon le milieu de résidence en 2003 et 2010 .....	22
Tableau 10: Proportion des Femmes et des Hommes de 15 à 49 ans par méthode contraceptive actuellement utilisée et par milieu de résidence en 2003 et 2010 .....	23
Tableau 11: Proportion des Femmes et des Hommes de 15 à 49 ans selon la méthode contraceptive utilisée en 2003 et 2010.....	23
Tableau 12: Répartition (%) des femmes de 15 à 49 ans selon le nombre de visites prénatales et le milieu de résidence en 2003 et 2010 .....	24
Tableau 13: Répartition des naissances vivantes par type d'assistance à l'accouchement et selon le milieu de résidence en 2010 .....	25
Tableau 14: Rapport des décès maternels dans les districts sanitaires de 2008 à 2014 .....	25
Tableau 15: Pourcentage des enfants âgés de 12 à 23 mois ayant reçu quelques vaccins par milieu de résidence et par sexe en 2010 .....	25
Tableau 16: Répartition des cas et décès d'anémie selon le sexe chez les enfants de moins de cinq ans de 2010 à 2012.....	26
Tableau 17: cas et décès d'anémie chez les enfants de moins de cinq ans souffrant de paludisme en 2013 et 2014. 27	
Tableau 18: cas de paludisme simple enregistrés dans les formations sanitaires entre 2008 et 2014.....	27
Tableau 19: Cas d'IST notifiés par sexe dans les formations sanitaires de premier niveau entre 2011 à 2014.....	30
Tableau 20: Situation des avortements (clandestins et spontanés) enregistrés dans les districts sanitaires de 2008 à 2014.....	30
Tableau 21: Répartition (%) des femmes et des hommes de 15 à 49 ans qui fument des cigarettes, la pipe ou du tabac sous d'autres formes en 2010.....	30
Tableau 22: Evolution du taux de pré scolarisation par sexe de 2006 à 2014.....	31
Tableau 23: Evolution du nombre du personnel d'encadrement de la petite enfance par sexe de 2006 à 2012.....	31
Tableau 24: Evolution du nombre d'enseignants du primaire par sexe de 2003 à 2014 .....	34
Tableau 25: Répartition et distribution des effectifs du personnel enseignants par sexe et par statut d'établissement en 2012-2014 .....	35
Tableau 26: Evolution de l'effectif des enseignants du post-primaire et secondaire par sexe de 2005 à 2013 .....	40
Tableau 28: Evolution de l'effectif des demandeurs d'emploi inscrits à l'ANPE par sexe de 2006 à 2011 .....	47
Tableau 29: Nombre de victimes de mariages forcés enregistrés par les services de l'action sociale par sexe.....	51
Tableau 30: Nombre de violences conjugales enregistrés par les services de l'action sociale par sexe .....	51
Tableau 31: Nombre d'enfants victimes de traites enregistrés par les services de l'action sociale par sexe .....	52
Tableau 32: Répartition des conseillers municipaux par province selon le sexe lors des élections de 2008 et 2012..	53
Tableau 33: Exposition aux médias par sexe en 2003 et en 2010 (au moins une fois par semaine) .....	55





## III LISTE DES GRAPHIQUES

Graphique 1: Nombre d'homme pour cent (100) femmes par province en 1996 et 2006 .....	11
Graphique 2: Pyramide par groupes d'âges quinquennaux de l'ensemble de la population en 2006.....	12
Graphique 3: Différence de femmes et d'hommes (F-H) par groupes d'âges quinquennaux en 2006 .....	12
Graphique 4: Répartition (en %) de la population résidente par groupes d'âges économiques et par sexe en 1996 .	13
Graphique 5: Répartition (en %) de la population résidente par groupes d'âges économiques et par sexe en 2006 .	13
Graphique 6: Pourcentage des enfants de moins de 17 ans par milieu de résidence et par sexe en 2006.....	14
Graphique 7: Proportion de la population célibataire selon le sexe en 2006 .....	15
Graphique 8: Proportion de la population en union libre selon le sexe en 2006 .....	15
Graphique 9: Proportion de la population mariée selon le sexe en 2006.....	16
Graphique 10: Proportion de la population Divorcée/séparée selon le sexe en 2006 .....	16
Graphique 11: Proportion de la population veuf/veuve selon le sexe en 2006 .....	16
Graphique 12: Proportion des célibataires par sexe à 35 ans et à 55 ans.....	17
Graphique 13: Age moyen au premier mariage par sexe en 1996 et 2006 .....	18
Graphique 14: Proportion du célibat définitif par sexe en 1996 et 2006.....	18
Graphique 15: Taux de polygamie (%) par sexe en 2006 .....	18
Graphique 16: Evolution de l'Indice synthétique de fécondité (ISF) en 2003 et 2010 .....	20
Graphique 17: Répartition (%) des chefs de ménage (CM) par sexe et par milieu de résidence en 2006.....	20
Graphique 18: Quotient de mortalité infantile, juvénile et infanto-juvénile (‰) selon le sexe en 2006 .....	26
Graphique 19: Espérance de vie à la naissance selon le sexe en 2006 .....	27
Graphique 20: Pourcentage des femmes et des hommes de 15 à 49 ans ayant entendu parler du SIDA en 2003 et en 2010.....	28
Graphique 21: Pourcentage des femmes et des hommes de 15 à 49 ans connaissant les moyens de protection contre le VIH/SIDA en 2003 .....	29
Graphique 22: Pourcentage des femmes et des hommes de 15 à 49 ans connaissant les moyens de protection contre le VIH/SIDA en 2010 .....	29
Graphique 23: Prévalence du VIH chez les femmes et les hommes de 15 à 49 ans en 2003 et en 2010 .....	29
Graphique 24: Evolution du taux brut d'admission au CP1 par sexe de 2003 à 2014 (%).....	32
Graphique 28: Evolution de la proportion des élèves admis au Certificat d'études primaires (CEP) par sexe de 2003 à 2014.....	34
Graphique 29: Evolution du taux brut d'admission au post-primaire par sexe de 2003 à 2014.....	35
Graphique 30: Evolution du taux brut de scolarisation du post-primaire par sexe de 2003 à 2014.....	36
Graphique 31: Evolution du taux net de scolarisation du post-primaire par sexe de 2009 à 2014 .....	36
Graphique 32: Evolution du taux d'achèvement du post-primaire par sexe de 2003 à 2014 .....	36
Graphique 33: Evolution de la proportion (%) des admis au BEPC par sexe de 2005 à 2014 .....	37
Graphique 34: Evolution du taux brut d'admission au secondaire par sexe de 2004 à 2014.....	37
Graphique 35: Evolution du taux brut de scolarisation du secondaire par sexe de 2003 à 2014 .....	38
Graphique 36: Evolution du taux net de scolarisation du secondaire par sexe de 2009 à 2014 .....	38
Graphique 37: Evolution du taux d'achèvement du secondaire par sexe de 2003 à 2014.....	39
Graphique 38: Evolution du taux de réussite au BAC par sexe de 2006 à 2014 .....	39
Graphique 39: Taux d'instruction des 10 ans ou plus par niveau et par sexe en 2006 .....	40
Graphique 40: Taux d'alphabétisation des 15 ans et plus par sexe et par milieu de résidence en 2006.....	41
Graphique 41: Incidence de la pauvreté selon le sexe du chef de ménage en 2009 .....	43
Graphique 42: Profondeur de la pauvreté selon le sexe du chef de ménage en 2009 .....	44
Graphique 43: Sévérité de la pauvreté selon le sexe du chef de ménage en 2009 .....	44
Graphique 45: Taux brut et taux net d'activité par sexe en 2009 .....	46
Graphique 46: Taux brut et taux net d'activité par sexe en 2014 .....	46
Graphique 47: Taux de chômage BIT et taux de chômage au sens large par sexe en 2009 .....	46
Graphique 48: Taux de chômage BIT et taux de chômage au sens large par sexe en 2014 .....	46

<b>Graphique 49: Pourcentage des femmes de 15 à 49 ans ayant subi des actes de violence physique au cours des 12 mois ayant précédé l'enquête en 2010 .....</b>	<b>48</b>
<b>Graphique 50: Pourcentage des femmes de 15 à 49 ans ayant déjà subi des actes de violence physique durant leur grossesse en 2010 .....</b>	<b>48</b>
<b>Graphique 51: Pourcentage de femmes de 15-49 ans, non célibataires, en fonction du fait qu'elles aient subi des actes de violence physique, émotionnelle ou sexuelle commis par leur mari/partenaire.....</b>	<b>49</b>
<b>Graphique 52: Pourcentage de femmes de 15-49 ans, non célibataires, dont le mari/partenaire a déjà manifesté certains comportements de contrôle.....</b>	<b>49</b>
<b>Graphique 53: Pourcentage de femmes de 15-49 ans excisées en 2003 et 2010.....</b>	<b>50</b>
<b>Graphique 54: Pourcentage de filles de 0-14 ans qui sont excisées en 2010.....</b>	<b>50</b>
<b>Graphique 55: Opinions des femmes et des hommes de 15 à 49 ans sur le maintien ou non de la pratique de l'excision.....</b>	<b>51</b>
<b>Graphique 56: Participation des femmes à la prise de décision en 2010 .....</b>	<b>54</b>
<b>Graphique 57: Participation des hommes à la prise de décision en 2010 .....</b>	<b>54</b>

## IV SIGLES ET ABREVIATIONS

ANPE	Agence nationale pour l'emploi
BAC	Baccalauréat
BCG	Bacille de Calmette et Guérin
BEPC	Brevet d'études du premier cycle
BIT	Bureau International du Travail
CEDEF	Convention sur l'Elimination de toutes formes de Discrimination à l'Egard des Femmes
CEP	Certificat d'Etudes Primaires
CM	Chefs de Ménage
CNSS	Caisse nationale de solidarité sociale
CP1	Cours Préparatoire première année
DEP	Direction des Etudes et de la Planification
DGISS	Direction Générale de l'Information et des Statistiques Sanitaires
DIU	Dispositif Intra Utérin
DR	Direction régionale
DTC	Vaccin contre la combinaison Diphtérie-Tétanos-Coqueluche
EDS	Enquête Démographique et de Santé
EDSBF-MICS	Enquête Démographique et de Santé et à Indicateurs Multiples du Burkina Faso
EICVM	Enquête intégrale sur les conditions de vie des ménages
F	Femmes
H	Hommes
INSD	Institut National de la Statistique et de la Démographie
ISF	Indice Synthétique de Fécondité
IST	Infections Sexuellement Transmissibles
MASSN	Ministère de l'Action Sociale et de la Solidarité Nationale
MEF	Ministère de l'Economie et des Finances
MENA	Ministère de l'éducation nationale et de l'alphabétisation
MESS	Ministère de l'enseignement secondaire et supérieur
MGF	Mutilations Génitales Féminines
MPF	Ministère de la Promotion de la Femme
PM	Premier Ministère
RGPH	Recensement Général de la Population et de l'Habitation
SIDA	Syndrome d'Immuno-Déficienc Acquis
SP/CONAPGenre	Secrétariat Permanent du Conseil National pour la Promotion du Genre
VIH	Virus de l'Immunodéficienc Humaine

## V CONCEPT GENRE

Le concept de genre fait référence aux relations sociales entre l'homme et la femme, et aux différences structurelles les caractérisant en termes de rôles, de statut et de fonction socialement attribués, culturellement justifiés. Ces définitions varient selon les sociétés et les cultes, et évoluent en fonction du temps.

Au Burkina Faso, la définition nationale consensuelle du Genre stipule que « le genre doit être analysé sous l'angle des inégalités et des disparités entre hommes et femmes en examinant les différentes catégories sociales dans le but d'une plus grande justice sociale et d'un développement équitable ».

### **Le concept de l'intégration des questions de genre**

Le concept de l'intégration des questions de genre « consiste à évaluer les implications des femmes et des hommes dans toute action planifiée comprenant la législation, les procédures ou les programmes dans les domaines et à tous les niveaux. Cette stratégie permet d'intégrer les préoccupations et les expériences des femmes et des hommes à la conception, à la mise en œuvre, au contrôle et à l'évaluation des procédures et des programmes dans toutes les sphères politiques, économiques et sociétales pour qu'ils en bénéficient de manière égale sans que l'inégalité actuelle ne soit perpétuée ».

### **Discrimination**

La discrimination se définit comme étant « toute distinction, exclusion ou préférence fondée sur la race, la couleur, le sexe, la religion, l'opinion politique, l'ascendance nationale ou l'origine sociale, qui a pour effet de détruire ou d'altérer l'égalité de chances ou de traitement ».

### **Equité**

L'équité consiste à attribuer à chacun, de manière impartiale, ce qui lui est dû par référence aux principes de la justice.

### **Egalité des sexes**

Signifie que les femmes et les hommes ont le même pouvoir de modeler la société ainsi que leur propre vie. Cela implique l'accès aux mêmes opportunités, droits et obligations dans tous les domaines de la vie. Par ailleurs, l'égalité est un concept de nature plus vaste. Il fait référence à la parité dans les relations entre tous les individus et groupes sociaux. Cette notion sous-tend la conviction que les individus ont tous la même valeur, quels que soient leur sexe, origine ethnique, religion, classe sociale, etc. L'égalité des sexes est l'une des pierres angulaires de l'égalité en elle-même.

### **Egalité des sexes - Autant quantitative que qualitative**

L'aspect quantitatif de l'égalité des sexes implique une répartition égalitaire entre les femmes et les hommes dans toutes les sphères de la société, telles que l'éducation, le travail, les loisirs et les postes de responsabilité et de pouvoir.

L'aspect qualitatif de l'égalité des sexes implique que les connaissances, expériences et valeurs des femmes comme des hommes sont considérés comme étant de même poids et sont mises à contribution pour enrichir et orienter toutes les sphères de la société.

### **Egalité des sexes et statistiques**

L'égalité des sexes concerne tous les domaines de la société.

Une perspective d'égalité des sexes dans tous les domaines s'avère nécessaire pour atteindre l'égalité des sexes dans la société.

Cette stratégie est appelée intégration de l'égalité des sexes. Cela signifie que toutes les propositions et décisions doivent être analysées à partir d'une perspective de genre afin d'identifier toutes les conséquences possibles pour les femmes et les hommes aux niveaux national, régional et local.

La situation des femmes et des hommes devrait être visible dans les statistiques.

Afin de mettre en évidence les femmes et les hommes, les statistiques doivent être désagrégées par sexe. Le sexe devrait être une variable de désagrégation fondamentale pour toutes les statistiques. Et elles devraient en outre être présentées de sorte à faciliter l'accessibilité facilement aux utilisateurs.

### **Législation en faveur de l'égalité des sexes au Burkina Faso**

1954 : Le code de sécurité sociale par les arrêtés 5254 IGTLs du 19 juillet 1954 relatif au travail des femmes et des femmes enceintes et N°712/FPT/CNSS du 23 avril 1991 relatif à l'indemnité journalière versée à la

femme salariée en couche ainsi que le décret 94-271 du 03 juillet 1994 portant fixation du taux des allocations prénatales au profit des travailleurs du secteur privé ;

**1960** : Signature de la convention N°041 relative au travail de nuit des femmes ;

**1962** : Signature de la convention des Nations Unies pour la répression de la traite des êtres humains et de l'exploitation de la prostitution d'autrui ;

**1962** : Signature de la convention N°111 relative à la discrimination en matière d'emploi et de profession ;

**1964** : Ratification de la Convention sur le consentement au mariage, l'âge minimum de mariage et l'enregistrement des mariages ;

**1969** : Ratification de la Convention n°100 sur l'égalité de rémunération entre la main d'œuvre masculine et la main d'œuvre féminine pour un travail de valeur égale ;

**1987** : Signature de la Convention sur l'Élimination de toutes formes de Discrimination à l'Égard des Femmes (CEDEF) ;

**1996** : Adoption de la loi n°14/96/ADP portant réorganisation agraire et foncière au Burkina Faso (article 62) et qui pose le principe d'égalité d'accès à la terre ;

**1996** : Adoption de la loi d'orientation de l'éducation qui fait de l'éducation un droit pour tous sans discrimination de sexe (article 2). L'illustration a été faite par l'adoption du plan d'action 1994-2000, pour la promotion de l'éducation des filles ;

**1996** : Adoption de la loi N°043/96/ADP portant code pénal (article 380, 381 et 382) lutte contre les Mutilations Génitales Féminines (MGF) ;

**1997** : Adoption de la loi N°033/97/ADP portant code électoral (article 2) qui stipule que le corps électoral se compose de tous les burkinabè des deux sexes âgés de 18 ans accomplis ;

**1997** : Décret n°97-270/PRES/PM du 20 juin 1997 portant création, composition, attribution et fonctionnement du Ministère de la Promotion de la Femme;

**1998** : Adoption de la loi n°13/98/AN portant statut général de la Fonction publique instituant l'égalité d'accès aux emplois publics sans discrimination de sexe ;

**1998** : Adoption de la loi n°13/98/AN portant statut général de la Fonction publique instituant l'égalité d'accès aux emplois publics sans discrimination de sexe ;

**1998** : Adhésion à la Convention sur les droits politiques de la femme adoptée le 20 décembre 1952 à New York ;

**2004** : Signature du Protocole de la Charte africaine des droits de l'homme et des peuples relatif aux droits de la femme en Afrique ;

**2004** : Déclaration solennelle des Chefs d'Etats de l'Union Africaine sur l'égalité entre les Hommes et les Femmes en Afrique qui consacre l'engagement des chefs d'Etats signataires à porter à au moins 30% la participation des femmes dans toutes les instances de prise de décision et des postes électifs ;

**2005** : Adoption de la loi n°049-2005/AN portant santé de la reproduction qui définit les composantes et détermine les droits des citoyens à jouir à égalité d'une meilleure santé sexuelle et reproductive. Cette loi fait suite à la féminisation du VIH/SIDA et sanctionne entre autres la contamination volontaire du VIH/SIDA ;

**2008** : Adoption de la loi n°28-2008/AN portant code de travail (article 3, 82 à 88) qui protège la femme salariée en état de grossesse et prévoit l'égalité salariale entre l'homme et la femme pour les emplois de même niveau, tout en instituant des conditions de travail adaptées à la situation des femmes.

Le personnel féminin régi par la présente loi bénéficie d'un congé de maternité d'une durée totale de quatorze semaines, qui commence au plus tôt six semaines et au plus tard quatre semaines avant la date présumée de l'accouchement, au vu d'un certificat médical délivré par un médecin agréé, une sage-femme ou un maïeuticien.

La décision de congé de maternité est prise par le premier responsable de l'établissement public de l'Etat.

**2009** : Adoption de la loi 010 2009/AN du 16 Avril 2009 portant fixation de quotas aux élections législatives et aux élections municipale au Burkina Faso ;

**2009** : Décret N°2009-672/PRES/PM/MEF/MPF du 08 juillet 2009 portant adoption du document de la Politique Nationale Genre ;

**2010** : Décret N°2010-048/PRES/PM/MPF/MEF du 13 janvier 2010 portant création, composition, attribution et fonctionnement du Conseil National pour la Promotion du Genre (CONAPGenre).



## VI POPULATION

**Age moyen au premier mariage** : c'est le nombre moyen d'années vécues en tant que célibataires par les personnes de la cohorte qui finissent par se marier.

**Célibat définitif** : c'est la proportion des célibataires dont la probabilité de se marier est supposée nulle à un âge donné. Cet âge est défini, pour les hommes à 55 ans, et pour les femmes à 35 ans.

**Indice synthétique de fécondité (ISF)** : nombre moyen d'enfants qu'aurait une femme à la fin de sa vie reproductrice si elle était exposée à tous les âges de sa période génésique à la même expérience de fécondité que celle prévalant au moment du dénombrement ou de l'enquête.

**Chef de ménage**: personne de référence d'un ménage reconnue comme telle par les autres membres.

### VI.1.1 Etat et structure de la population

### VI.1.2 Volume de la population

Entre 1996 et 2014, la région du Centre-Est compte plus de femmes que d'hommes. La supériorité numérique des femmes s'explique par le fait que les femmes vivent plus longtemps en moyenne.

Par rapport à la population féminine résidente du pays, les femmes de la région comptent pour 8,3%. Quant aux hommes, ils représentent 7,8% de l'ensemble de la population masculine.

**Tableau 1: Evolution de la population par province selon le sexe en 1996, 2006 et 2014 (Effectifs en milliers)**

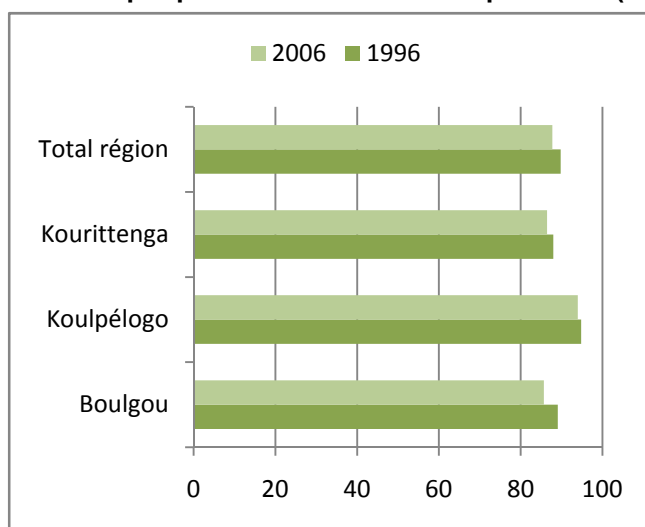
Provinces	1996		2006		2014*	
	Femmes	Hommes	Femmes	Hommes	Femmes	Hommes
Boulgou	220	196	293	251	362	320
Koulpélogo	96	91	133	125	175	155
Kourittenga	133	117	177	153	220	195
Total région	450	404	603	529	757	670

Source : INSD, Recensements 1996 et 2006,\* : Données de projections démographiques

### VI.1.3 Nombre d'homme pour cent (100) femmes

En 2006, toutes les provinces enregistrent un déficit d'hommes par rapport aux femmes. On constate aussi une légère augmentation du déficit d'hommes entre 1996 et 2006.

**Graphique 1: Nombre d'homme pour cent (100) femmes par province en 1996 et 2006**



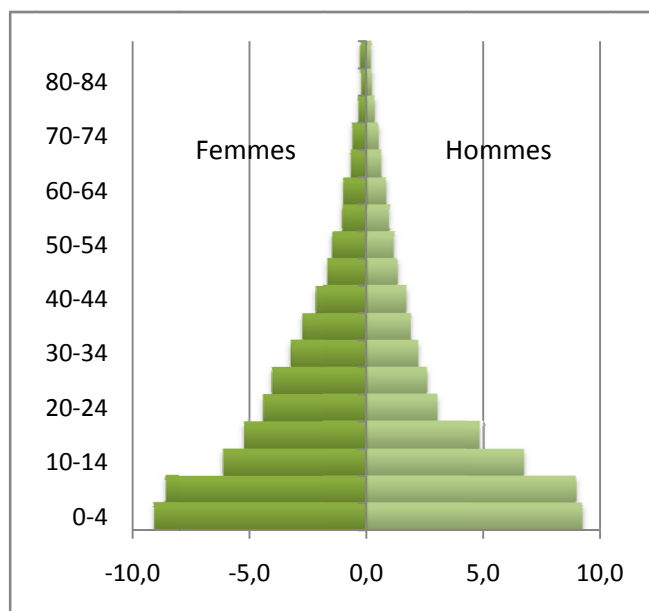
Source : INSD, Recensements 1996 et 2006

### VI.1.4 Structure par sexe et par âge

La population résidente de la région du Centre-Est se caractérise par sa jeunesse qui se manifeste à travers la pyramide des âges par une base très large qui se rétrécit rapidement vers le sommet. Cette pyramide est caractéristique d'une population ayant un niveau de fécondité et de mortalité élevé.

**Graphique 2: Pyramide par groupes d'âges quinquennaux de l'ensemble de la population en 2006**

Source : INSD, Recensement 2006

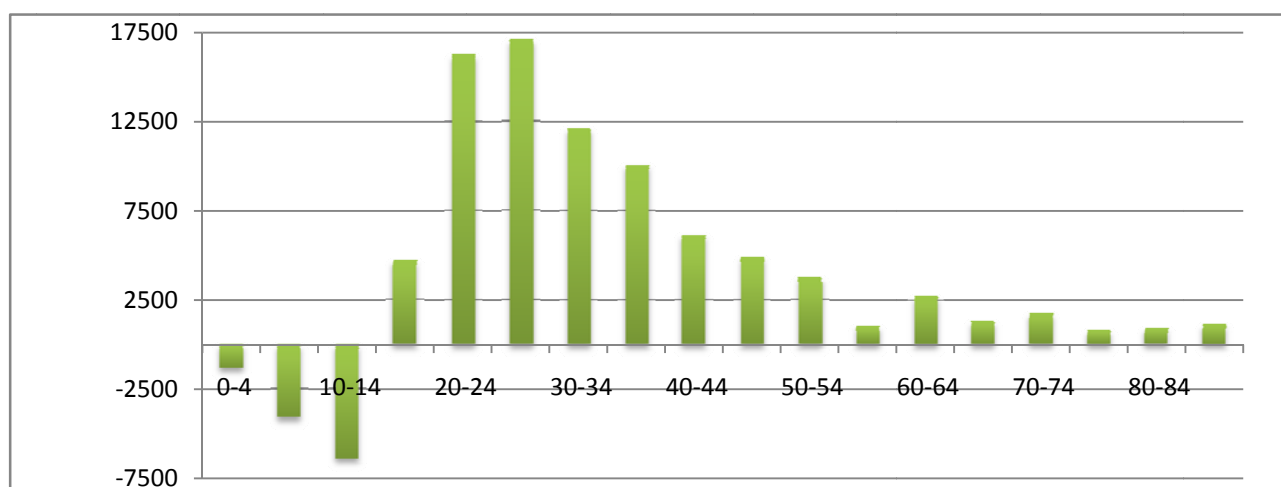


### VI.1.5 Différence de Femmes et d'Hommes par groupes d'âges quinquennaux en 2006

Les hommes sont majoritaires parmi les jeunes (avant 15 ans), tandis que les femmes sont prédominantes à partir de 15 ans jusqu'à 85 ans et plus.

Ces variations seraient la résultante de la forte migration des hommes aux âges actifs et de la surmortalité masculine aux âges avancés.

**Graphique 3: Différence de femmes et d'hommes (F-H) par groupes d'âges quinquennaux en 2006**

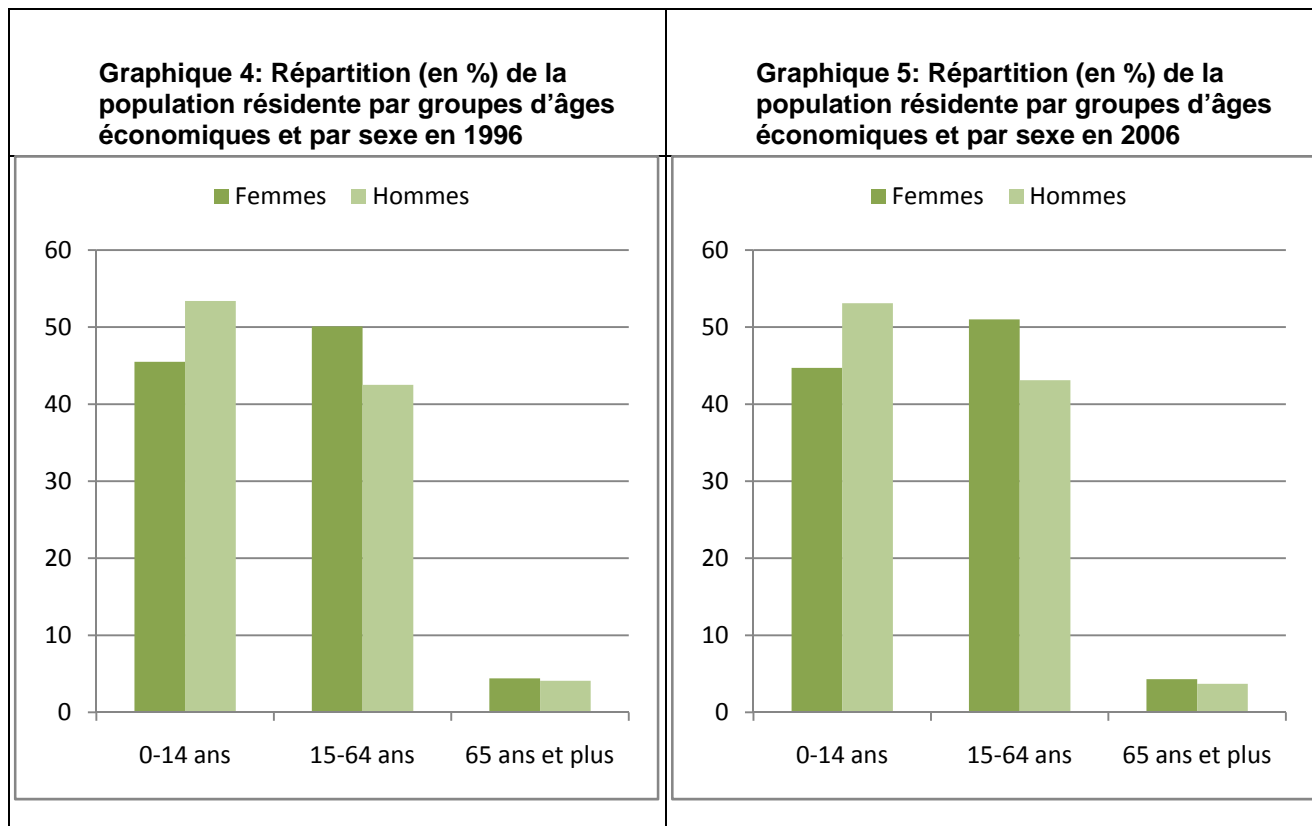


Source : INSD, Recensement 2006



### VI.1.6 Population par groupes d'âges économiques

La population féminine âgée de 0 à 14 ans est en nombre moins important que celui des hommes quelle que soit la période considérée; mais à partir de 15 ans jusqu'à 65 ans et plus la tendance s'inverse au profit des femmes.



Source : INSD, Recensements 1996 et 2006

### VI.1.7 Population par milieu de résidence

La population de la région est essentiellement rurale. Quelle que soit la période, les femmes sont prédominantes en milieu rural et en milieu urbain. Cela pourrait s'expliquer par le fait que c'est une région à forte émigrations des hommes. En effet, la région du Centre-Est est réputée pour ces émigrations vers l'Italie, le Gabon et plus récemment vers la Quinée Equatoriale.

**Tableau 2: Répartition de la population de la région par milieu de résidence et par sexe en 1996 et 2006 (Effectif en milliers)**

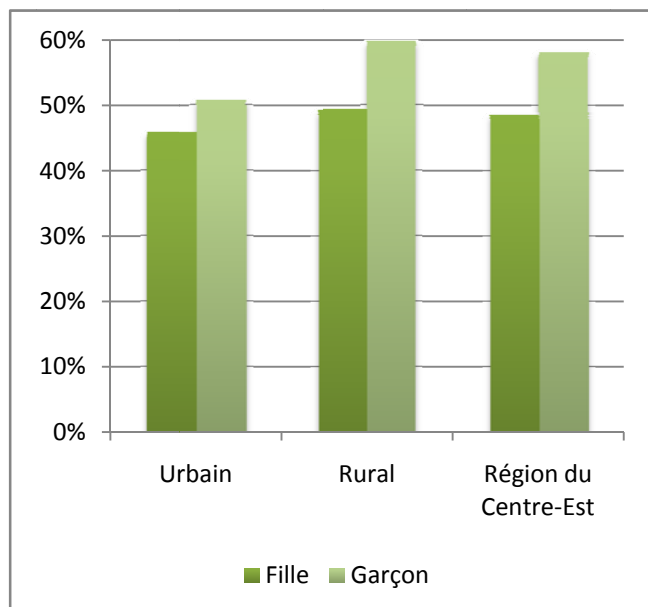
Milieu de résidence	1996	2006
<b>Urbain</b>		
Femmes	43	104
Hommes	42	95
<b>Rural</b>		
Femmes	406	499
Hommes	362	434

Source : INSD, Recensements 1996 et 2006

## VI.1.8 Les enfants de moins de 17 ans

Au niveau des enfants de moins de 17 ans de la région, la plus faible proportion est enregistrée chez les filles. La situation est pareille quelle que soit le milieu de résidence. Cependant, l'écart entre les deux sexes est plus important en milieu rural.

**Graphique 6: Pourcentage des enfants de moins de 17 ans par milieu de résidence et par sexe en 2006**



Source : INSD, Recensement 2006

## VI.1.9 Personnes vivant avec un handicap

Selon les données du RGPH 2006, La région du Centre-Est compte 17 230 personnes vivant avec un handicap. La distribution par sexe de cette population montre que la proportion des hommes est plus importante que celle des femmes. Cette situation pourrait s'expliquer par les activités spécifiques menées par les hommes et les femmes.

La répartition des personnes vivant avec un handicap par type du handicap montre que les personnes vivant avec un handicap de membre inférieur et les aveugles sont les plus nombreux quel que soit le sexe.

Au niveau de la distribution, on note une prédominance des hommes handicapés quel que soit le type du handicap.

**Tableau 3: Répartition et distribution des personnes vivant avec un handicap par type du handicap et par sexe en 2006**

Type du handicap	Répartition (%)		Distribution (%)	
	Femmes	Hommes	Femmes	Hommes
Handicap membre supérieur	7,2	6,9	48,9	51,1
Handicap membre inférieur	26,6	25,2	49,2	50,8
Déficiência mentale	13,0	13,0	47,9	52,1
Aveugle	21,1	23,6	45,1	54,9
Sourd/muet	12,1	13,6	45,0	55,0
Autres	19,9	17,6	50,9	49,1
Effectif	8 248	8 982		

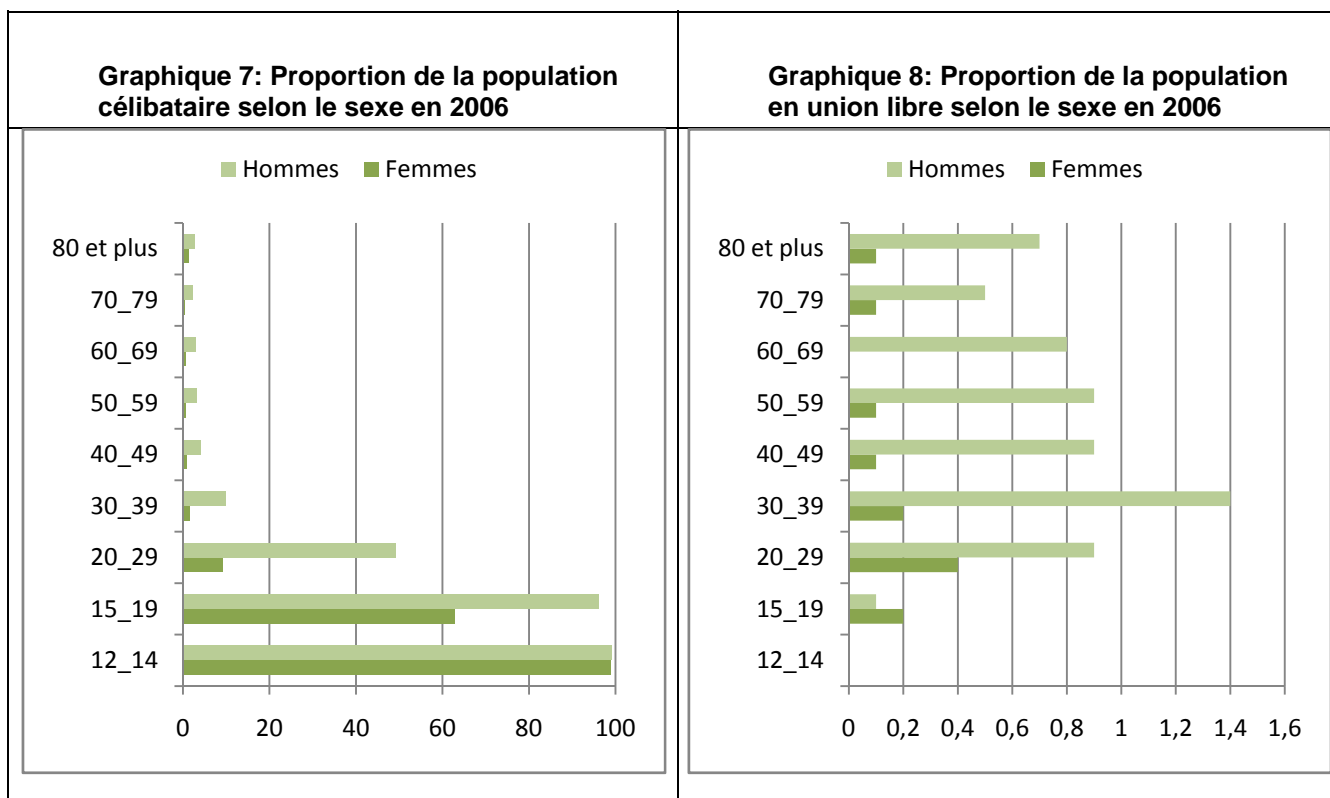
Source : INSD, Recensement 2006

## VI.1.10 Etat matrimonial et Nuptialité

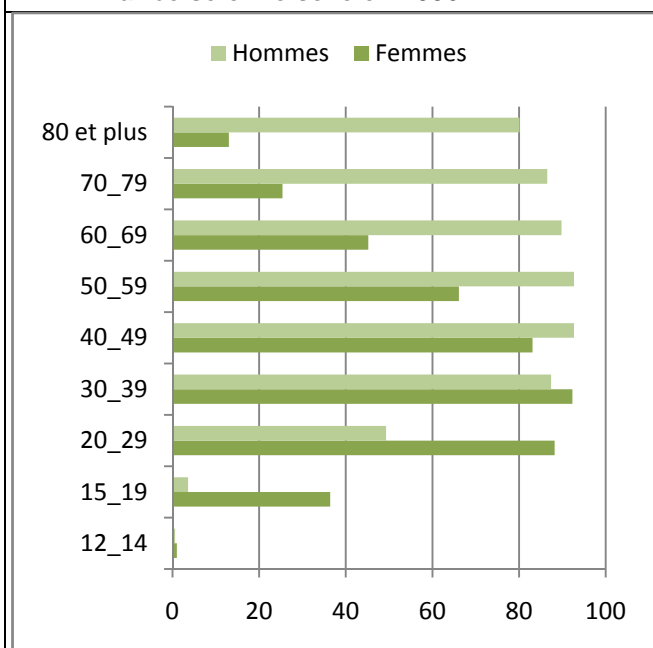
### VI.1.11 Etat matrimonial

La répartition de la population par groupe d'âges selon l'état matrimonial et le sexe permet d'apprécier l'importance de chacune des catégories matrimoniales.

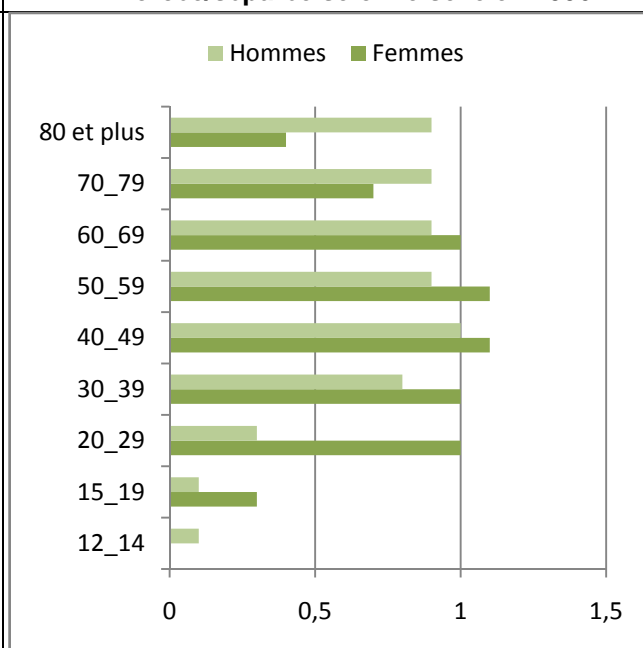
Il ressort que les hommes restent plus longtemps dans le célibat que les femmes. Leurs proportions, dans tous les groupes d'âges, sont plus élevées que celles des femmes. Par contre, au niveau du veuvage, la proportion des femmes est plus élevée que celle des hommes dans tous les groupes d'âges. Cet écart est probablement dû à la surmortalité des hommes aux âges élevés, aux difficultés des femmes de se remarier et à la polygamie des hommes.



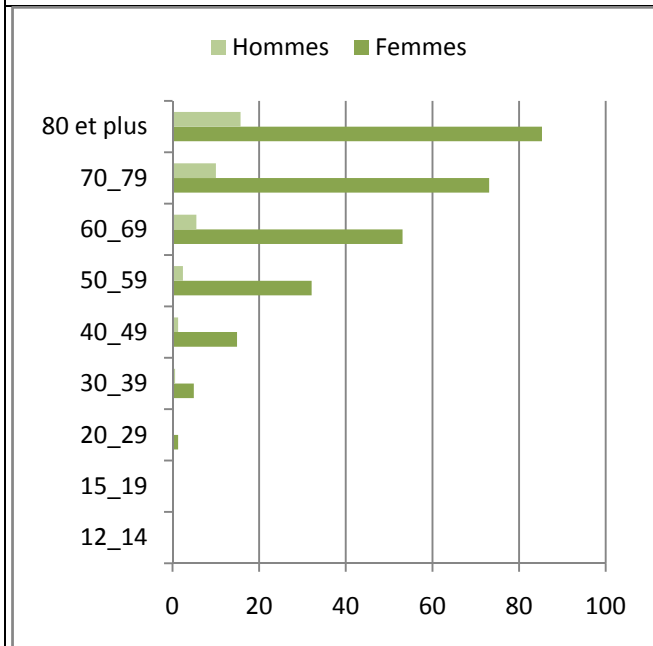
**Graphique 9: Proportion de la population mariée selon le sexe en 2006**



**Graphique 10: Proportion de la population Divorcée/séparée selon le sexe en 2006**



**Graphique 11: Proportion de la population veuf/veuve selon le sexe en 2006**

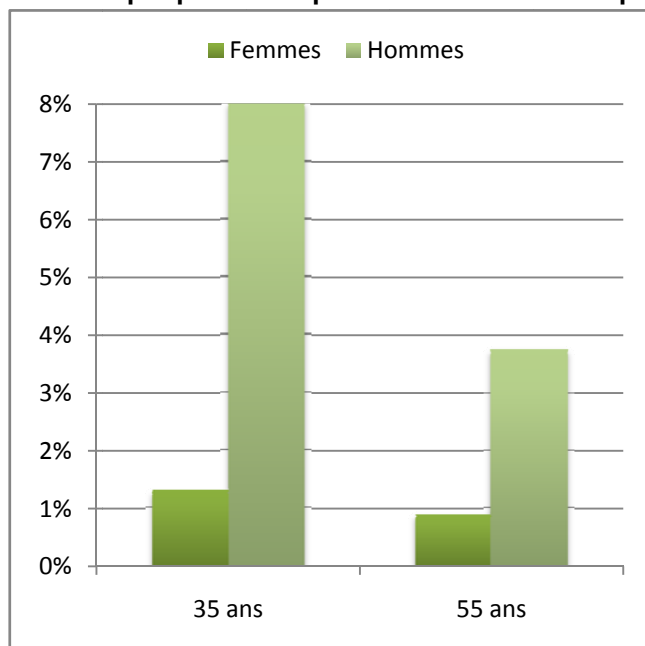


Source : INSD, Recensement 2006

### VI.1.12 Nuptialité

Les résultats du RGPH 2006 montrent que la proportion des célibataires âgés de 35 ans et de 55 ans est plus élevée chez les hommes que chez les femmes.

**Graphique 12: Proportion des célibataires par sexe à 35 ans et à 55 ans**



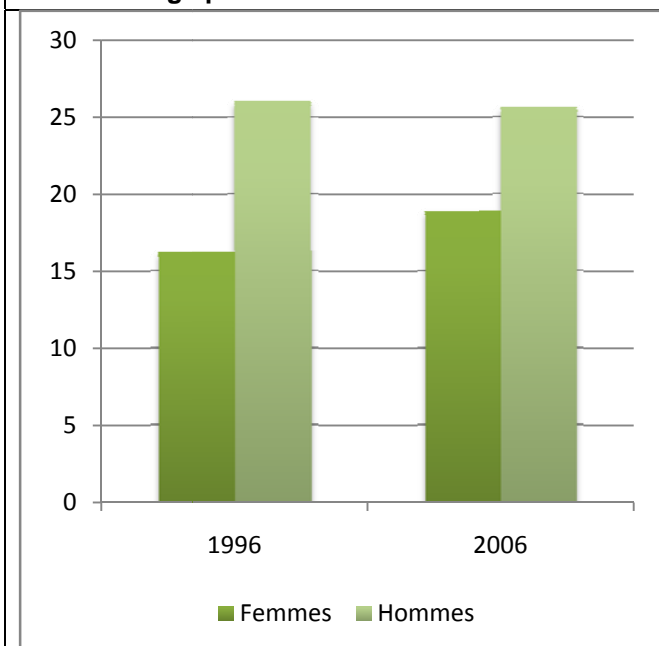
Source : INSD, Recensement 2006

### VI.1.13 Age moyen au premier mariage et Proportion du célibat définitif

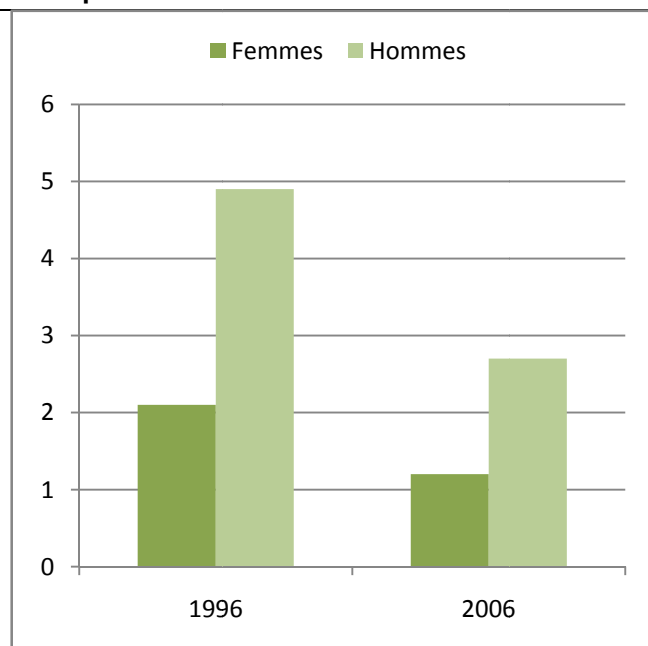
Entre 1996 et 2006, l'âge moyen au premier mariage des hommes est resté relativement stable alors que celui des femmes a connu une légère augmentation. Par ailleurs, on constate que l'âge moyen au premier mariage des hommes est plus élevé que celui des femmes quelle que soit la période. La nuptialité des femmes dans la région est caractérisée par sa précocité. En effet, l'âge moyen au premier mariage est de 18,9 ans (19,6 ans dans l'ensemble du pays) et la moitié des femmes se marient avant 16 ans (16,5 ans pour l'ensemble du pays).

S'agissant du célibat définitif, la tendance observée entre les deux derniers recensements indique une diminution quel que soit le sexe. Toutefois, on assiste à une intensité de la nuptialité plus forte chez les femmes que chez les hommes.

**Graphique 13: Age moyen au premier mariage par sexe en 1996 et 2006**



**Graphique 14: Proportion du célibat définitif par sexe en 1996 et 2006**

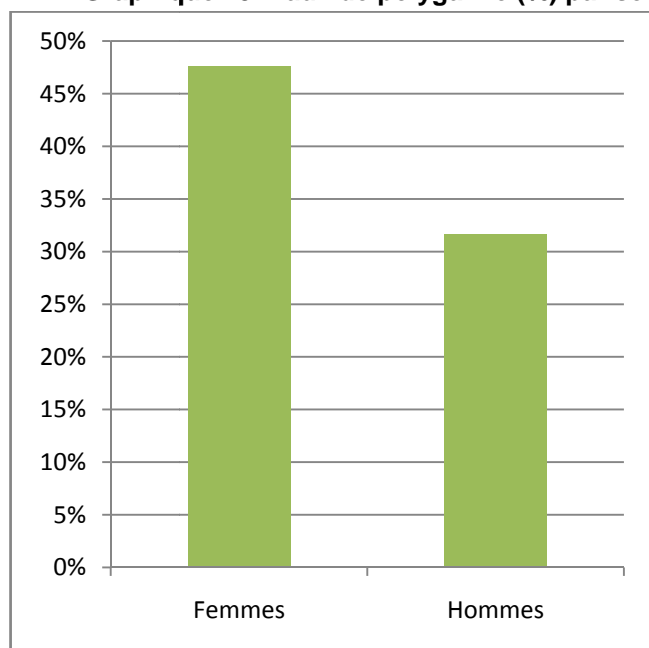


Source : INSD, Recensements 1996 et 2006

#### VI.1.14 Polygamie

La proportion d'unions polygames selon le sexe indique que celle-ci est plus élevée chez les femmes que chez les hommes.

**Graphique 15: Taux de polygamie (%) par sexe en 2006**



Source : INSD, Recensements 1996 et 2006

### VI.1.15 Union et milieu de résidence

La pratique de la polygamie varie assez fortement selon le milieu de résidence.

Les résultats du RGPH 2006 montrent que la polygamie est plus répandue en milieu rural qu'en milieu urbain quel que soit le sexe.

La proportion des femmes vivant avec des coépouses augmente régulièrement avec l'âge au détriment de celle des femmes en union monogame quel que soit le milieu de résidence. Chez les hommes, on observe la même tendance.

Quel que soit l'âge, la proportion des femmes en unions polygames est supérieure à celle des hommes polygames. Cela s'explique par le fait que les femmes rentrent plus jeunes sous ce régime

**Tableau 4: Distribution (%) des individus actuellement en union et résidents en milieu urbain par groupes d'âges**

Groupe d'âges	Femmes: nombre de coépouses			Groupe d'âges	Hommes: nombre d'épouses		
	0	1+	Total		1	2+	Total
12_16	69,5	30,5	100	12_19	85,7	14,3	100
17_19	76,9	23,1	100	20_29	93,8	6,2	100
20-29	71,4	28,6	100	30-39	82,7	17,3	100
30-39	58,4	41,6	100	40-49	70,2	29,8	100
40-49	48,6	51,4	100	50-59	61,8	38,2	100
50-59	48,1	51,9	100	60 et +	60,2	39,8	100
60 et +	47,4	52,6	100				

Source : INSD, Recensement 2006

**Tableau 5: Distribution (%) des individus actuellement en union et résidents en milieu rural par groupes d'âges**

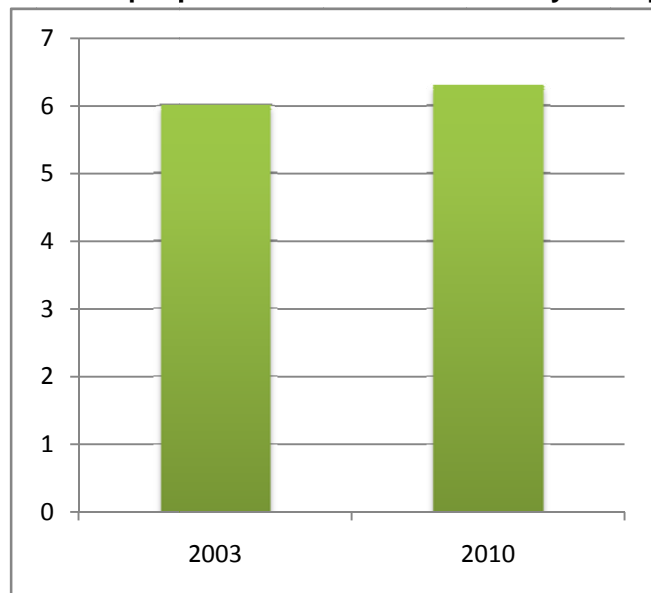
Groupe d'âges	Femmes: nombre de coépouses			Groupe d'âges	Hommes: nombre d'épouses		
	0	1+	Total		1	2+	Total
12_16	73,4	26,6	100	12_19	93,1	6,9	100
17_19	70,6	29,4	100	20_29	87,5	12,5	100
20-29	57,4	42,6	100	30-39	69	31	100
30-39	43,5	56,5	100	40-49	57	43	100
40-49	40,3	59,7	100	50-59	53,6	46,4	100
50-59	40,9	59,1	100	60 et +	54,9	45,1	100
60 et +	44,3	55,7	100				

Source : INSD, Recensement 2006

### VI.1.16 Indice synthétique de fécondité (ISF)

Entre 2003 et 2010, on observe que le niveau général de la fécondité dans la région a légèrement augmenté passant ainsi de 6 enfants par femmes à 6,3 enfants par femmes. Par ailleurs, on constate que le niveau de fécondité reste élevé et légèrement supérieur à la moyenne nationale (6 enfants par femme).

**Graphique 16: Evolution de l'Indice synthétique de fécondité (ISF) en 2003 et 2010**

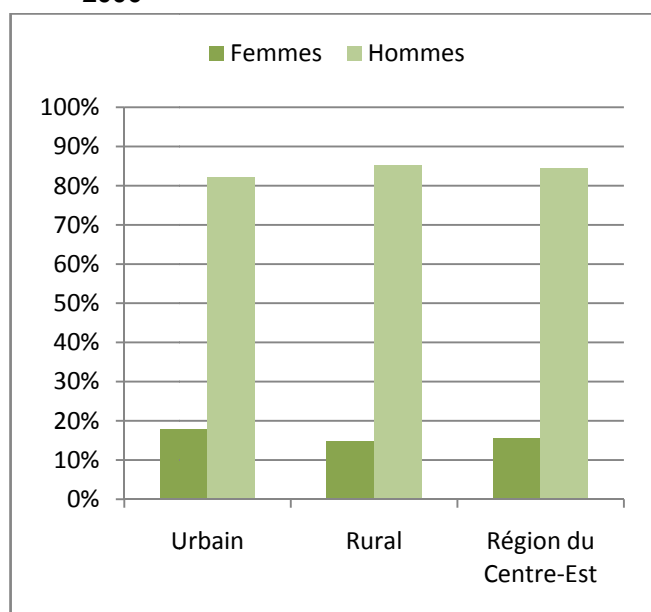


Source : INSD, EDS 2003 et EDSBF-MICS IV 2010

### VI.1.17 Chef de ménage

On constate que la majorité des chefs de ménages dans la région sont des hommes et que les femmes chefs de ménages sont très peu représentées quel que soit le milieu de résidence. Par ailleurs, la proportion des femmes chefs de ménage vivant en milieu urbain est plus importante que celle des femmes chefs de ménage du milieu rural.

**Graphique 17: Répartition (%) des chefs de ménage (CM) par sexe et par milieu de résidence en 2006**



Source : INSD, Recensement 2006



On constate chez les femmes chefs de ménages, que la proportion des femmes mariées monogames reste la plus élevée, suivies des veuves. Chez les hommes chefs de ménages, les mariés monogames sont les plus représentés, suivent les hommes mariés à deux femmes.

Par ailleurs, la proportion des veuves chefs de ménage est plus élevée que celle des veufs chefs de ménage.

**Tableau 6: Répartition et distribution des chefs de ménages selon l'état matrimonial et le sexe en 2006**

Etat matrimonial	Répartition (%)		Distribution (%)	
	Femmes	Hommes	Femmes	Hommes
Célibataire	3,4	4,2	13,2	86,8
Marié monogame	39,9	62,1	10,6	89,4
Marié polygame (2 femmes)	11,6	22,4	8,7	91,3
Marié polygame (3 femmes)	2,1	5,5	6,7	93,3
Marié polygame (4 femmes ou +)	1,0	1,9	8,6	91,4
Veuf/Veuve	37,4	1,4	83,3	16,7
Divorcé(e)	2,1	0,6	37,9	62,1
Union libre	0,8	1,2	11,0	89,0
Non Déclaré	1,6	0,7	31,2	68,8
Total	100	100	15,5	84,5
Effectif	28 986	157 746		

Source : INSD, Recensement 2006

### VI.1.18 Possession d'acte de naissance

La proportion des femmes possédant un acte de naissance est plus faible que celle des hommes quel que soit le milieu de résidence. Par ailleurs, on note que cette inégalité est beaucoup plus importante en milieu rural.

**Tableau 7: Pourcentage de la population possédant un acte de naissance selon le milieu de résidence et le sexe en 2006**

Milieu de résidence	Femmes	Hommes
Urbain	83,8	89,9
Rural	47,3	63,6
Région du Centre-Est	53,6	68,3

Source : INSD, Recensement 2006

L'état civil joue un rôle important pour une meilleure insertion sociale de l'enfant dans la société. Toutefois il existe d'énormes disparités selon le sexe et selon le milieu de résidence. En effet, la proportion des filles possédant un acte de naissance est plus faible que celle des garçons quel que soit le milieu de résidence.

Aussi, le niveau de possession est plus bas dans le milieu rural que dans le milieu urbain.

Par ailleurs, l'écart entre filles et garçons en matière de possession d'acte de naissance est plus considérable dans le milieu urbain que dans le milieu rural.

Ces résultats témoignent du dysfonctionnement du système d'état civil dans la région, comme au niveau du pays.

**Tableau 8: Pourcentage des enfants de moins de cinq ans possédant un acte de naissance selon le milieu de résidence et le sexe en 2006**

Milieu de résidence	Filles	Garçons
Urbain	80,4	80,6
Rural	43,6	45,7
Région du Centre-Est	49,2	51

Source : INSD, Recensement 2006

## VII SANTE

**Naissance vivante** : expulsion d'un fœtus de plus de 6 mois qui après séparation du placenta respire ou manifeste tout autre signe de vie.

**La mortalité** : selon le dictionnaire multilingue de Louis Henry, l'action de la mort sur les populations. De façon générale, l'étude de la mortalité consiste à mesurer l'impact de la mort sur une population donnée.

**La mortalité maternelle** : décès d'une femme survenu au cours de la grossesse ou dans un délai de 42 jours après sa terminaison, quelle qu'en soit la durée ou la localisation, pour une cause quelconque déterminée ou aggravée par la grossesse ou les soins qu'elle a motivés, mais ni accidentelle, ni fortuite (Organisation mondiale de la santé, 1977).

**Taux de couverture vaccinale des enfants de 12 à 23 mois**: rapport entre le nombre d'enfants âgés de 12 à 23 mois ayant été vaccinés au cours d'une période et le nombre total d'enfants âgés de 12 à 23 mois à cette période.

**Taux de prévalence contraceptive** : Proportion de la population qui utilise effectivement une méthode contraceptive quelconque.

**Avortement** : interruption d'une grossesse par expulsion spontanée ou provoquée de l'embryon ou du fœtus avant que celui-ci n'ait atteint les 22 semaines de gestation ou lorsque le fœtus pèse moins de 500 g.

### VII.1.1 Connaissance et utilisation des méthodes contraceptives

#### VII.1.2 Connaissance de méthode contraceptive

Entre 2003 et 2010, la proportion des femmes et des hommes de 15 à 49 ans connaissant une méthode contraceptive à connu une augmentation quel que soit le milieu de résidence. En 2010, la proportion des femmes connaissant les méthodes contraceptives reste élevée à celle des hommes. Mais c'est en milieu rural que cet écart reste important.

Quelle que soit la période, les femmes du milieu urbain connaissent plus les méthodes contraceptives que celles du milieu rural. Cette situation est également valable chez les hommes.

**Tableau 9: Proportion des Femmes et des Hommes de 15 à 49 ans connaissant une méthode contraceptive selon le milieu de résidence en 2003 et 2010**

Milieu de résidence	2003		2010	
	Femmes	Hommes	Femmes	Hommes
<b>Urbain</b>				
Une méthode quelconque	96	96,8	98,3	98,2
Une méthode moderne	96	96,8	98,3	98,2
<b>Rural</b>				
Une méthode quelconque	84,6	94,8	93	89,8
Une méthode moderne	84,3	91,7	93	89,8
<b>Région du Centre-Est</b>				
Une méthode quelconque	85,8	95,1	94	91,6
Une méthode moderne	85,5	92,3	94	91,6

Source: INSD, EDS 2003 et EDSBF-MICS IV 2010

#### VII.1.3 méthodes contraceptives actuellement utilisées

On constate que les hommes utilisent plus les méthodes contraceptives que les femmes quelle que soit la période.

La prévalence contraceptive moderne des femmes a légèrement augmenté entre 2003 et 2010. Mais le niveau d'utilisation contraceptive reste très faible par rapport au niveau national (14 % d'entre elles ont recours à une méthode moderne).

La prévalence contraceptive moderne des femmes est 2,6 fois plus élevée en milieu urbain qu'en milieu rural. Mais en milieu rural, on note une nette amélioration. En milieu urbain, on constate une baisse de la prévalence contraceptive des femmes passant ainsi de 18,6 % en 2003 à 15,2 % en 2010.

**Tableau 10: Proportion des Femmes et des Hommes de 15 à 49 ans par méthode contraceptive actuellement utilisée et par milieu de résidence en 2003 et 2010**

Milieu de résidence	2003		2010	
	Femmes	Hommes	Femmes	Hommes
<b>Urbain</b>				
Aucune méthode	79,9	58,5	83,9	61,2
Méthode quelconque	20,1	41,5	16,1	38,8
N'importe quelle méthode moderne	18,6	26,6	15,2	35,1
N'importe quelle méthode traditionnelle	1,4	14,9	0,9	3,7
<b>Rural</b>				
Aucune méthode	94,9	88,9	94,2	88
Méthode quelconque	5,1	11	5,8	12
N'importe quelle méthode moderne	4,1	8,8	5,8	10,9
N'importe quelle méthode traditionnelle	1	2,2	0,0	1,1
<b>Région du Centre-Est</b>				
Aucune méthode	93,3	85,5	92,3	82,2
Méthode quelconque	6,7	14,5	7,7	17,8
N'importe quelle méthode moderne	5,7	10,8	7,5	16,1
N'importe quelle méthode traditionnelle	1	3,7	0,2	1,7

Source: INSD, EDS 2003 et EDSBF-MICS IV 2010

#### VII.1.4 Proportion des Femmes et des Hommes de 15 à 49 ans selon la méthode contraceptive utilisée

En 2010, les méthodes modernes les plus fréquemment utilisées par les femmes de la région sont les injectables, les pilules et les implants.

Par rapport aux hommes, les femmes utilisent très peu le condom masculin.

**Tableau 11: Proportion des Femmes et des Hommes de 15 à 49 ans selon la méthode contraceptive utilisée en 2003 et 2010**

Type de méthode	2003		2010	
	Femmes	Hommes	Femmes	Hommes
Ensemble des méthodes	6,2	17,9	9,1	18,3
Méthodes modernes	5,2	12,2	9	15,8
Injectables	1,8	0,5	4,5	6,3
Implants	1,1	2,1	2	1,3
Pilule	1	1,9	2	1,2
Condom masculin	0,6	5,8	0,3	7,1
DIU	0,4	0	0,1	0
Stérilisation	0,2	1,8	0	0
Méthodes traditionnelles	1,1	5,7	0,1	2,5

Source: INSD, EDS 2003 et EDSBF-MICS IV 2010

## VII.1.5 Santé de la mère et de l'enfant

### VII.1.6 visites prénatales

L'Organisation Mondiale de la Santé (OMS) recommande, au moins, quatre visites prénatales, à intervalles réguliers tout au long de la grossesse, la première devant avoir lieu à moins de quatre mois de grossesse.

Depuis 2003, la proportion de femmes ayant effectué au moins les quatre visites prénatales recommandées a nettement augmenté, passant de 20,1 % à 51,9 % en 2010. Cette proportion reste très élevée au niveau national (34%).

Les écarts entre milieu de résidence se sont considérablement réduits.

**Tableau 12: Répartition (%) des femmes de 15 à 49 ans selon le nombre de visites prénatales et le milieu de résidence en 2003 et 2010**

Milieu de résidence	2003	2010
<b>Urbain</b>		
Aucune	5,1	0,3
1 visite	5,7	0,6
2 visites	13,6	6,3
3 visites	50,3	37,9
4 visites et plus	25,3	54,5
NSP	0,0	0,3
<b>Rural</b>		
Aucune	17,2	0,4
1 visite	7,0	1,3
2 visites	19,1	9,5
3 visites	36,2	37,5
4 visites et plus	19,5	51,4
NSP	1,0	0,0
<b>Région du Centre-Est</b>		
Aucune	16,1	0,4
1 visite	6,9	1,2
2 visites	18,6	9,0
3 visites	37,5	37,6
4 visites et plus	20,1	51,9
NSP	0,9	0,1

Source: INSD, EDS 2003 et EDSBF-MICS IV 2010

### VII.1.7 Type d'assistance à l'accouchement

En 2010, 84% des naissances dans la région se sont déroulées avec l'assistance d'un prestataire de santé formé (67% pour l'ensemble du pays). Dans la majorité des cas, ce sont les accoucheuses auxiliaires, les sages-femmes/ Maïeuticien et les infirmiers/infirmières qui ont fourni l'assistance.

Des disparités existent entre le milieu urbain et le milieu rural. En milieu urbain, 92,8% des femmes qui ont accouché en 2010 ont bénéficié d'une assistance par un prestataire de santé formé. Par contre, en milieu rural huit femmes sur dix ont accouché avec l'assistance d'un prestataire de santé formé. On constate aussi que ce sont ces femmes qui ont le plus bénéficié de l'assistance d'accoucheuses traditionnelles, des guérisseurs traditionnels et des parents/amis lors des accouchements.

**Tableau 13: Répartition des naissances vivantes par type d'assistance à l'accouchement et selon le milieu de résidence en 2010**

Type d'assistance à l'accouchement	Urbain	Rural	Centre-Est
Médecin	1,0	0,2	0,3
Infirmier/infirmière	1,9	6,7	6,0
Sage-femme/Maïeuticien	26,9	4,4	7,8
Accoucheuse auxiliaire	62,5	68,8	67,9
Accoucheuse formée/matronne	0,4	2,5	2,2
Accoucheuse traditionnelle	3,3	9,7	8,8
Agent de santé communautaire	0,0	0,1	0,1
Guérisseur traditionnel	0,8	1,7	1,6
Parents/Amis/Autre	2,3	4,6	4,3
Aucune assistance	0,9	1,2	1,2

Source: INSD, EDSBF-MICS IV 2010

### VII.1.8 Mortalité maternelle

L'analyse des décès maternels ne prend en compte que les femmes vues dans les formations sanitaires. Toutefois, ces données permettent de connaître l'ampleur du problème de la mortalité maternelle et rendent compte également de la qualité des soins obstétricaux.

Le niveau des décès maternels demeure faible dans la région. Ces deux dernières années, ce niveau a encore chuté (92,3 décès pour 100 000 parturientes pour une moyenne nationale de 121,3 pour 100 000 parturientes en 2014).

Entre 2008 et 2011, la proportion de décès maternels pour 100 000 parturientes a connu une hausse. A partir de 2011, on constate une baisse considérable.

**Tableau 14: Rapport des décès maternels dans les districts sanitaires de 2008 à 2014**

Années	Nombre de parturientes	Nombre de Décès maternel	Décès pour 100 000 parturientes
2008	39 555	17	42,98
2009	43 286	27	62,4
2010	46 991	26	55,3
2011	48 058	65	135
2012	56 483	59	104,5
2013	57 399	45	86,6
2014	51 952	53	92,3

Source : DGISS, Annuaire statistiques

### VII.1.9 Vaccination

Le taux de couverture vaccinale des enfants âgés de 12 à 23 mois reste élevé dans la région (93% pour une moyenne nationale de 81,3% en 2010).

On ne constate pas d'écart important selon le sexe de l'enfant et selon le milieu de résidence.

**Tableau 15: Pourcentage des enfants âgés de 12 à 23 mois ayant reçu quelques vaccins par milieu de résidence et par sexe en 2010**

Vaccins	Urbain		Rural		Région du Centre-Est	
	Fille	Garçon	Fille	Garçon	Fille	Garçon
BCG	100	100	100	99,4	100	99,5
DTC 1	100	100	100	99,4	100	99,5
DTC 2	98,1	100	100	98	99,5	98,2
DTC 3	98,1	96,4	98,8	98	98,6	97,8
Polio 0	100	96,5	95,5	98,8	96,6	98,5
Polio 1	100	100	100	99,4	100	99,5
Polio 2	98,1	100	100	98	99,5	98,2
Polio 3	95,1	96,4	96,7	97,2	96,3	97,1
Rougeole	87	88,1	100	94,8	96,8	94

Source: INSD, EDSBF-MICS IV 2010

### VII.1.10 Quotient de mortalité

En 2006, sur 1 000 naissances dans la région, 111 décèdent avant d'atteindre leur premier anniversaire (pour une moyenne nationale de 91,7‰). La région du Centre-Est présente le quotient de mortalité infantile le plus important.

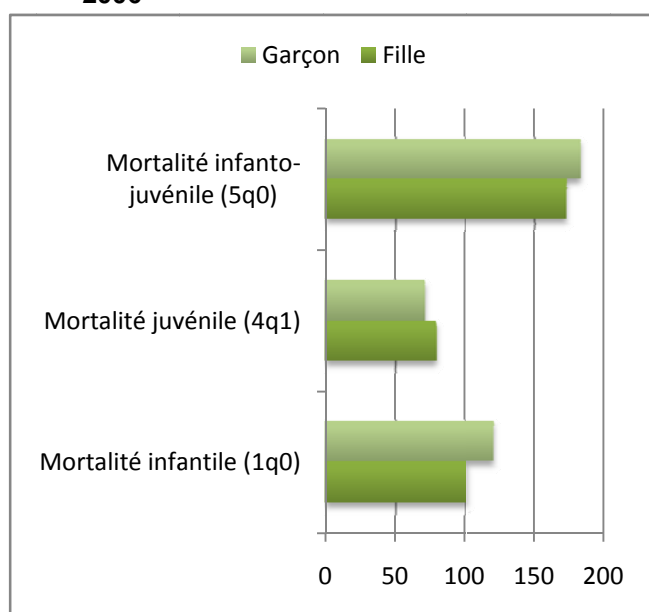
Selon le sexe, on constate que le quotient de mortalité infantile est nettement plus élevé chez les garçons que chez les filles.

Le quotient de mortalité juvénile est la probabilité pour les enfants qui ont atteint un an de mourir avant l'âge de cinq ans. La région du Centre-Est a le quotient de mortalité juvénile le plus élevé (sur 1000 enfants qui ont atteint un an, 75 meurent avant l'âge de 5 ans pour une moyenne nationale de 55,3‰).

La mortalité infanto-juvénile dans la région reste aussi élevée en 2006 (environ 185 enfants sur 1000 naissances n'atteignent pas leur cinquième anniversaire pour une moyenne nationale de 141,9‰).

On constate une surmortalité juvénile et infanto-juvénile féminine.

**Graphique 18: Quotient de mortalité infantile, juvénile et infanto-juvénile (‰) selon le sexe en 2006**



Source : INSD, Recensement 2006

### VII.1.11 Anémie

L'analyse des cas et décès d'anémie ne prend en compte que les personnes vues dans les formations sanitaires.

Entre 2010 et 2012, le nombre de cas d'anémie enregistré dans les formations sanitaires de la région a légèrement augmenté.

Le nombre de décès d'anémie enregistré dans les formations sanitaires est beaucoup plus important chez les garçons que chez les filles quelle que soit la période.

**Tableau 16: Répartition des cas et décès d'anémie selon le sexe chez les enfants de moins de cinq ans de 2010 à 2012**

Années	Cas		Décès	
	Fille	Garçon	Fille	Garçon
2010	3 350	3 850	51	79
2011	3 759	4 167	34	44
2012	3 748	4 120	32	35

Source : DGISS, Annuaire statistiques

**Tableau 17: cas et décès d'anémie chez les enfants de moins de cinq ans souffrant de paludisme en 2013 et 2014**

Cas	Décès	létalité (%)
5 394	82	1,5
5 382	188	3,5

### VII.1.12 Paludisme

Entre 2008 et 2014, le nombre de cas de paludisme simple enregistré dans les formations sanitaires a connu une nette hausse indépendamment du sexe et du groupe d'âge.

Le nombre de cas de paludisme simple enregistré dans les formations sanitaires est plus important chez les garçons que chez les filles de moins de cinq ans quelle que soit la période. Pour les personnes âgées de cinq ans et plus, le paludisme simple touche plus les femmes que les hommes.

**Tableau 18: cas de paludisme simple enregistrés dans les formations sanitaires entre 2008 et 2014**

Années	Moins de 5 ans		5 ans et plus	
	Fille	Garçon	Femmes	Hommes
2008	97 793	99 426	93 109	80 642
2009	125 941	129 938	133 232	99 874
2010	158 728	162 805	162 062	125 175
2011	92 660	95 948	109 135	79 518
2012	179 753	186 455	200 962	144 131
2013	179 576	188 803	238 261	160 036
2014	198 334	200 743	264 265	190 343

Source : DGISS, Annuaire statistiques

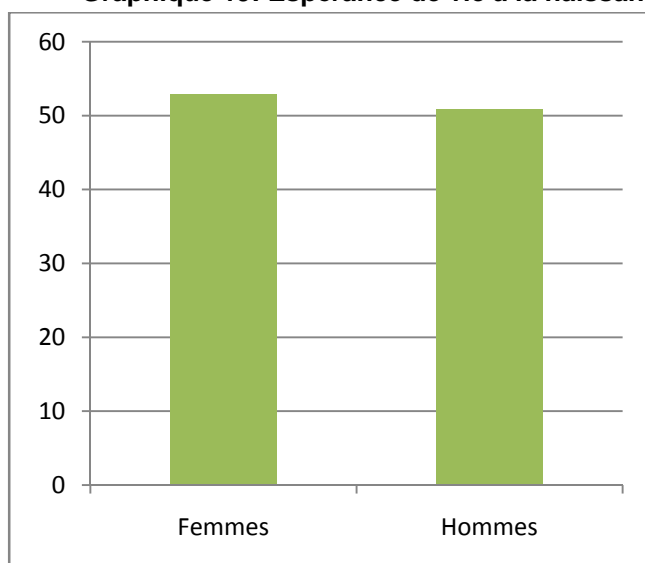
### VII.1.13 Espérance de vie à la naissance

L'espérance de vie à la naissance est le nombre moyen d'années qu'un individu vivrait si les conditions sanitaires du moment restent constantes.

Comme dans presque toutes les régions, l'espérance de vie à la naissance des femmes est supérieure à celle des hommes. En 2006, les femmes avaient une espérance de vie à la naissance de 1,9 an de plus que les hommes.

L'espérance de vie à la naissance des femmes et des hommes reste faible à la moyenne nationale (57,5 ans pour les femmes et 55,8 ans chez les hommes).

**Graphique 19: Espérance de vie à la naissance selon le sexe en 2006**



Source : INSD, Recensement 2006

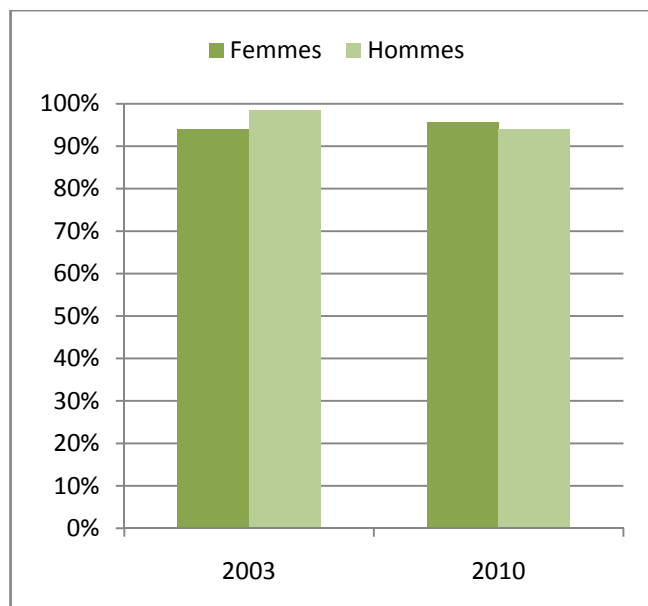
## VII.1.14 VIH/SIDA et IST

### VII.1.15 Méthode de connaissance du SIDA

Entre 2003 et 2010, la proportion des femmes de 15 à 49 ans ayant entendu parler du SIDA a connu une légère augmentation. Chez les hommes, on enregistre une baisse de 4 points.

En 2010, plus de 9 personnes sur 10 ont entendu parler du SIDA. La proportion des femmes de 15 à 49 ans ayant entendu parler du SIDA est plus élevée que celle des hommes. On constate aussi que, la proportion des femmes ayant entendu parler du SIDA est faible à la moyenne nationale (98 %).

**Graphique 20: Pourcentage des femmes et des hommes de 15 à 49 ans ayant entendu parler du SIDA en 2003 et en 2010**



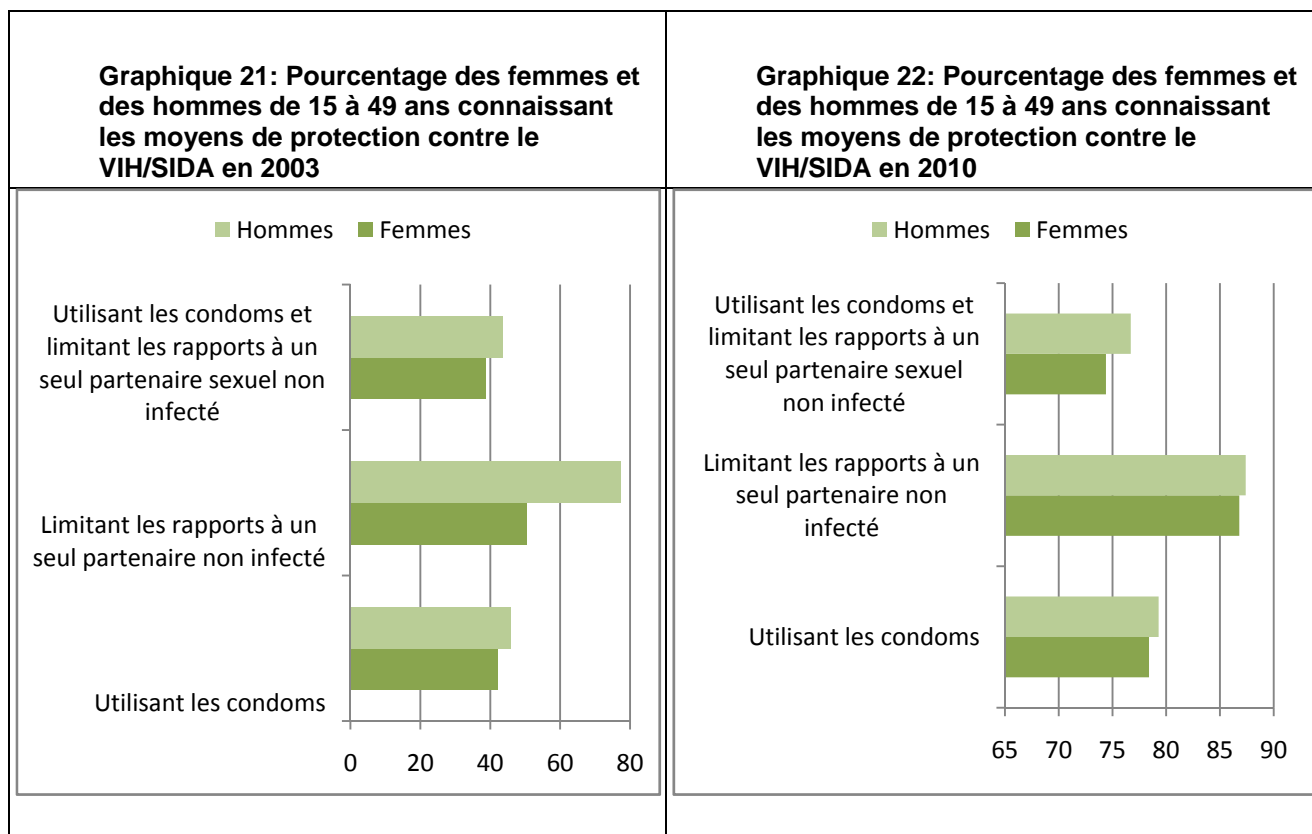
Source: INSD, EDS 2003 et EDSBF-MICS IV 2010

### VII.1.16 connaissance des moyens de protection contre le VIH/SIDA

Entre 2003 et 2010, le niveau de connaissance des moyens de prévention du VIH/SIDA des femmes et des hommes de 15 à 49 ans a connu une augmentation considérable. Quelle que soit la période, le niveau de connaissance des moyens de prévention du VIH/SIDA des hommes reste supérieur à celui des femmes. Toutefois, les écarts entre les deux sexes ont été nettement réduits.

Comme moyen de protection contre le VIH/SIDA, la limitation des rapports sexuels à un seul partenaire fidèle et non infecté a été le plus fréquemment citée chez les femmes et chez les hommes.





Source: INSD, EDS 2003 et EDSBF-MICS IV 2010

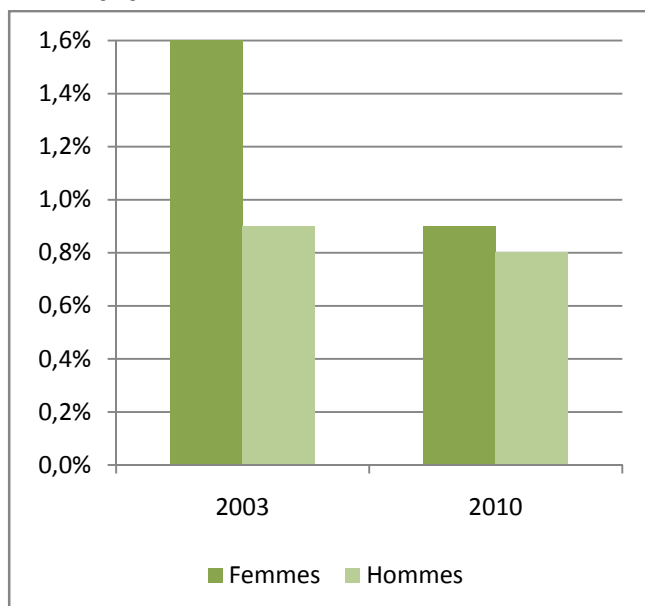
### VII.1.17 Prévalence du VIH

Depuis 2003, on a observé une forte baisse de la prévalence du VIH chez les femmes. Chez les hommes le taux de séroprévalence a légèrement baissé.

Dans la région, il y a plus de femmes infectées par le VIH que d'hommes. Mais, les inégalités entre les deux sexes ont été nettement réduites.

On constate aussi que, le taux de séroprévalence des femmes est faible à la moyenne nationale (1,2%).

**Graphique 23: Prévalence du VIH chez les femmes et les hommes de 15 à 49 ans en 2003 et en 2010**



Source: INSD, EDS 2003 et EDSBF-MICS IV 2010

### VII.1.18 Cas d'IST notifiés

Entre 2011 et 2014, le nombre de cas d'IST notifiés a fortement augmenté dans la région, passant ainsi de 10 851 (notification syndromique) à 15 754 cas. On constate que les femmes présentent plus de cas d'IST que les hommes.

**Tableau 19: Cas d'IST notifiés par sexe dans les formations sanitaires de premier niveau entre 2011 à 2014**

Années	Femmes	Hommes
2011	8 523	2 328
2012	8 925	2 499
2013	9 847	2 493
2014	12 863	2 891

Source: DGISS, Annuaires statistiques

### VII.1.19 Avortements

L'analyse des avortements ne prend en compte que les femmes vues dans les formations sanitaires.

Depuis 2008, le nombre de femmes enceintes qui décident d'interrompre leur grossesse a progressivement augmenté, passant de 1 574 à 2 293 avortements spontanés en 2014.

Le nombre d'avortements clandestins a augmenté entre 2008 et 2014.

**Tableau 20: Situation des avortements (clandestins et spontanés) enregistrés dans les districts sanitaires de 2008 à 2014**

Années	Clandestin	Spontané
2008	62	1 574
2009	80	1 659
2010	103	1 697
2011	140	2 154
2012	123	2 220
2013	123	2 392
2014	151	2293

Source : DGISS, Annuaires statistiques

### VII.1.20 Consommation de tabac

En 2010 dans la région, il y'a plus de femmes que d'hommes qui ne consomment pas de tabac. En outre, les hommes sont de plus gros consommateurs de cigarettes que les femmes. La consommation de pipe ou autre type de tabac est plus fréquente chez les femmes que chez les hommes.

**Tableau 21: Répartition (%) des femmes et des hommes de 15 à 49 ans qui fument des cigarettes, la pipe ou du tabac sous d'autres formes en 2010**

	Femmes	Hommes
Ne consomme pas de tabac	98,3	76,9
Consommation de cigarettes	0	22,4
Consommation de pipe ou autre type de tabac	1,7	0,7

Source: INSD, EDSBF-MICS IV 2010

## VIII EDUCATION

**Taux d'alphabétisation** : pour une population cible donnée, rapport de l'effectif de cette population sachant lire et écrire dans une langue et l'effectif de la population correspondante. Ce taux est calculé pour les 15 ans et plus dans le cadre de cette étude.

**Instruction** : capacité pour un individu de savoir lire, écrire et expliquer. A la différence de l'alphabétisation, l'instruction renvoie au système formel et est échelonnée en degré.

**Taux Brut de Scolarisation (TBS) d'un cycle donné** : rapport du nombre d'enfants fréquentant un cycle d'enseignement donné quel que soit leur âge et de l'effectif de la population d'âge officiel de fréquentation à ce cycle. Il peut donc de ce fait être supérieur à 100.

**Taux Brut d'admission au CP1**: rapport entre le nombre d'enfants nouvellement inscrits au CP1 (quels que soient leurs âges) et le nombre total d'enfants âgés de 6 ans (7 ans avant l'année scolaire 2008/09).

**Taux d'achèvement** : proportion des élèves nouvellement admis en dernière année d'un cycle par rapport à l'effectif de la population d'âge théorique au niveau concerné.

### I.1 Enseignement préscolaire

Le taux de préscolarisation des filles et des garçons a connu une tendance à la baisse entre 2006 et 2011 où il a atteint son minimum avec 2,4% avant de s'augmenter pour atteindre 3,6% respectivement en 2013 et en 2014. Ce taux est plus élevé chez les filles que chez les garçons en 2006-2007, en 2007-2008. Pour les autres années le taux pré scolaire des garçons est supérieur à celui des filles.

**Tableau 22: Evolution du taux de pré scolarisation par sexe de 2006 à 2014**

	Filles	Garçons
2006-2007	3,6	3,3
2007-2008	4,3	4,0
2008-2009	3,1	3,1
2009-2010	3,0	3,0
2010-2011	2,4	2,8
2011-2012	3,0	3,0
2012-2013	3,6	3,5
2013-2014	3,6	3,5

Source: DEP/MASSN, Annuaires statistiques

Entre 2006 et 2014, l'effectif du personnel d'encadrement de la petite enfance a nettement augmenté avec une prédominance des femmes.

**Tableau 23: Evolution du nombre du personnel d'encadrement de la petite enfance par sexe de 2006 à 2012**

	Femmes	Hommes
2006-2007	23	32
2007-2008	27	19
2008-2009	116	40
2009-2010	107	21
2010-2011	107	21
2011-2012	119	37
2014-2013	136	36
2013-2014	136	39

Source: DEP/MASSN, Annuaires statistiques

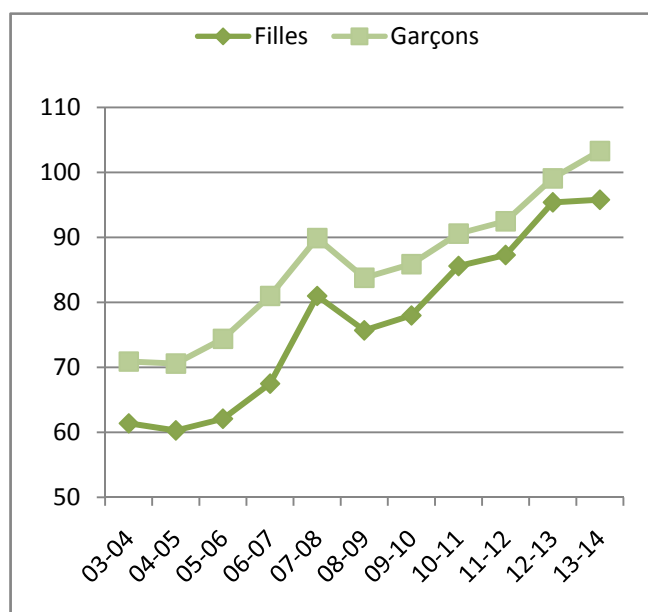
## VIII.1 Enseignement primaire

### VIII.1.1 Taux brut d'admission au CP1

Entre 2003 et 2014, le taux brut d'admission au CP1 dans la région du Centre-Est croît continuellement. Aussi, ce taux reste supérieur à la moyenne nationale.

Quelle que soit la période, les filles sont moins nombreuses à y accéder. Cependant, les écarts entre les deux sexes ont fortement baissé.

**Graphique 24: Evolution du taux brut d'admission au CP1 par sexe de 2003 à 2014 (%)**



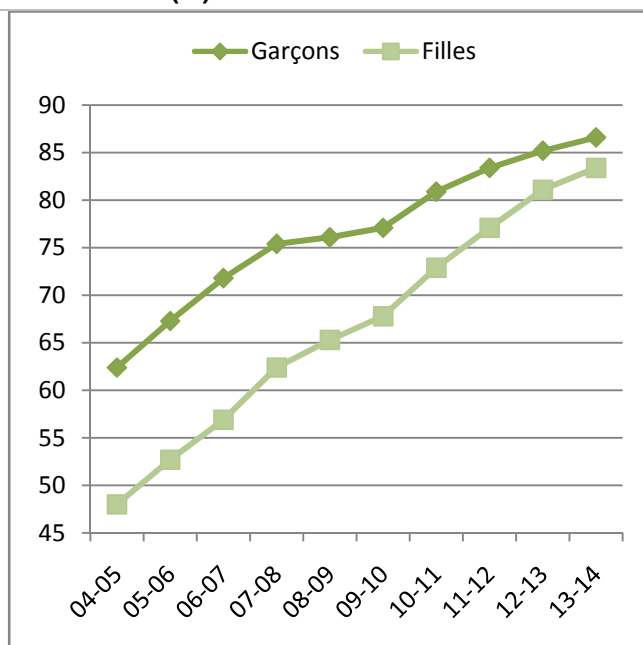
Source: DEP/MENA, Annuaire statistiques

### VIII.1.2 Taux brut et taux net de scolarisation au primaire

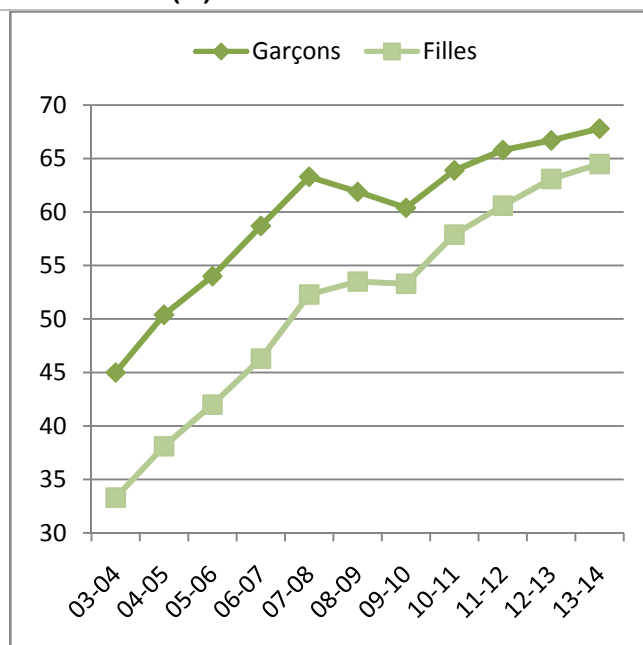
Le taux brut de scolarisation au primaire dans la région reste élevé et est en nette augmentation. Les filles restent moins scolarisées que les garçons entre 2003 et 2014. Cependant, les inégalités entre filles et garçons ont considérablement baissé ces dernières années.

A l'image du taux brut de scolarisation, le taux net de scolarisation des garçons est plus élevé que celui des filles entre 2003 et 2014. Mais l'écart a considérablement baissé au cours de la période. Cela témoigne des efforts considérables qui ont été faits en matière de scolarisation et surtout l'accès des filles à l'éducation.

**Graphique 25: Evolution du taux brut de scolarisation au primaire par sexe de 2005 à 2014 (%)**



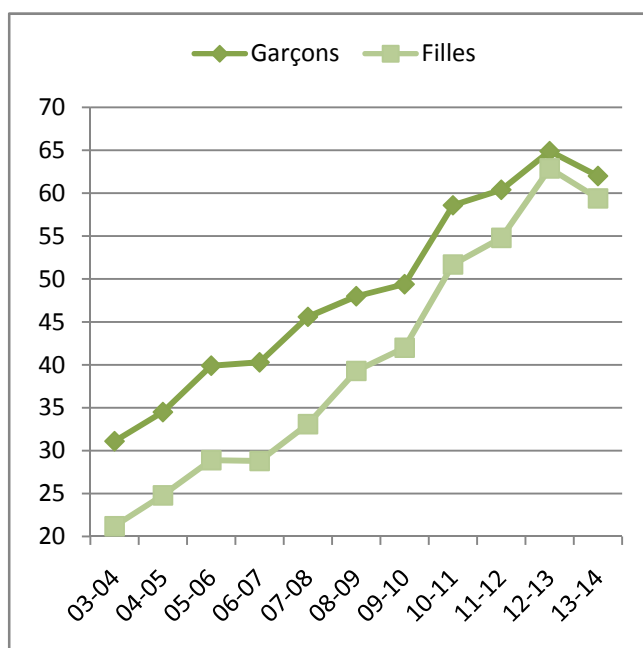
**Graphique 26: Evolution du taux net de scolarisation au primaire par sexe de 2004 à 2014 (%)**



Source: DEP/MENA, Annuaire statistiques

Entre 2003 et 2014, le taux d'achèvement du primaire est plus important chez les garçons que chez les filles. Mais cette inégalité entre filles et garçons a fortement baissé au cours du temps. Le taux d'achèvement du primaire est en nette augmentation surtout chez les filles jusqu'en 2013.

**Graphique 27: Evolution du taux d'achèvement du primaire par sexe de 2003 à 2014 (%)**

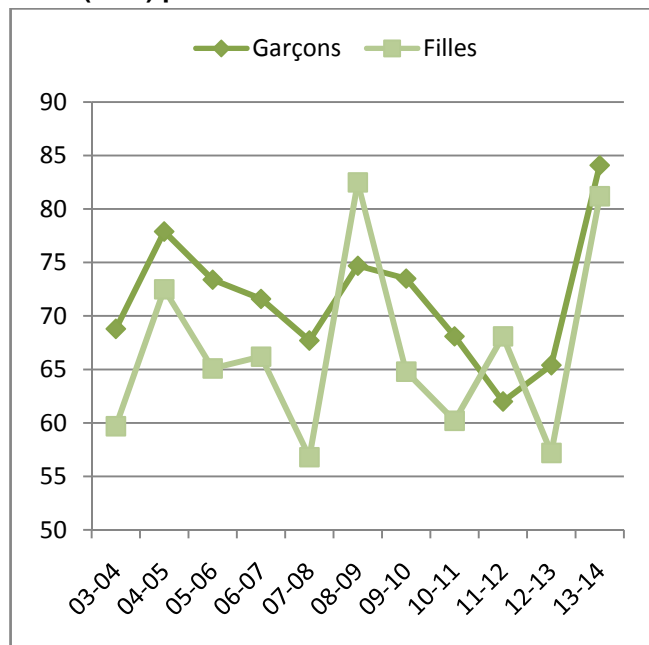


Source: DEP/MENA, Annuaire statistiques

### VIII.1.3 Elèves admis au Certificat d'études primaires (CEP)

Au cours de la période 2003-2014, la proportion des garçons admis au CEP a connu une légère baisse. Par contre, chez les filles on note une amélioration du taux d'admission au CEP.

**Graphique 28: Evolution de la proportion des élèves admis au Certificat d'études primaires (CEP) par sexe de 2003 à 2014**



Source: DEP/MENA, Annuaire statistiques

### VIII.1.4 Enseignants du primaire

Quelle que soit la période, les enseignants du primaire sont plus nombreux que les enseignantes. Cependant, les écarts se sont réduits ces dernières années.

**Tableau 24: Evolution du nombre d'enseignants du primaire par sexe de 2003 à 2014**

	Femmes	Hommes
2003-2004	497	1 271
2004-2005	567	1 403
2005-2006	699	1 532
2006-2007	770	1 642
2007-2008	865	1 697
2008-2009	999	1 924
2009-2010	1 210	2 013
2010-2011	1 344	2 077
2011-2012	1 446	2 151
2012-2013	1 759	2 331
2013-2014	2 168	2 455

Source: DEP/MENA, Annuaire statistiques

En 2013-2014, plus de 9 enseignants sur 10 exercent dans le public. Quel que soit le statut de l'établissement, les enseignants sont plus nombreux que les enseignantes.

Toutefois, la proportion des enseignantes est plus importante dans le public que dans le privé.

**Tableau 25: Répartition et distribution des effectifs du personnel enseignants par sexe et par statut d'établissement en 2012-2014**

	Répartition (%)			Distribution (%)		
	Femmes	Hommes	Ensemble	Femmes	Hommes	Ensemble
<b>Public</b>	93,9	86,6	90,0	48,9	51,1	100,0
<b>Privé</b>	6,1	13,4	10,0	28,9	71,1	100,0
<b>Ensemble</b>	100,0	100,0	100,0	46,9	53,1	100,0

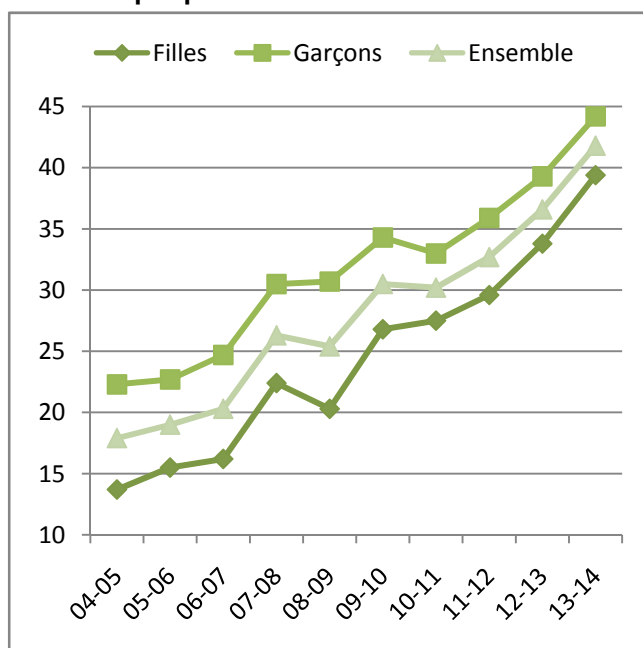
Source: DEP/MENA, Annuaire statistiques

### VIII.1.5 Enseignement post-primaire

#### VIII.1.6 Taux brut d'admission

Entre 2003 et 2014, le taux brut d'admission au post-primaire a fortement augmenté dans la région. Quelle que soit la période, ce taux est plus élevé chez les garçons que chez les filles. Cependant, les inégalités entre filles et garçons tendent à diminuer au cours du temps.

**Graphique 29: Evolution du taux brut d'admission au post-primaire par sexe de 2003 à 2014**



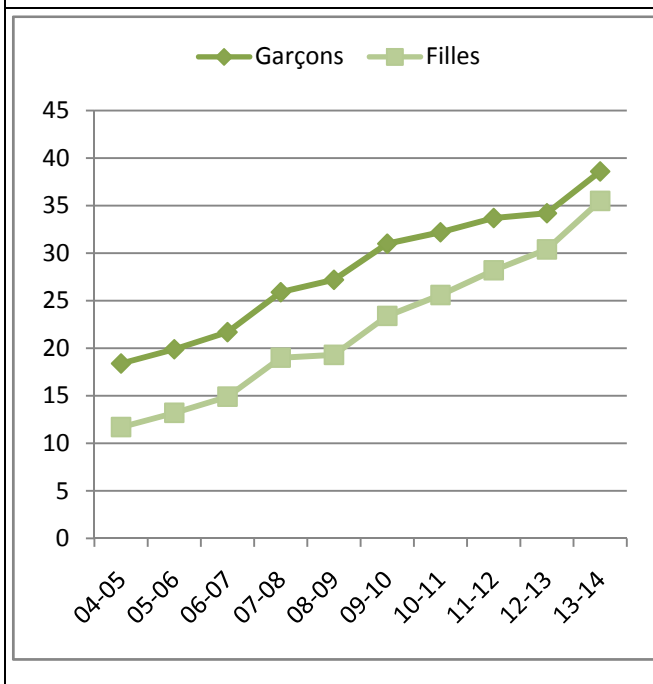
Source : DEP MESS/ Indicateurs actualisés, annuaire statistiques

#### VIII.1.7 Taux brut et taux net de scolarisation au post-primaire

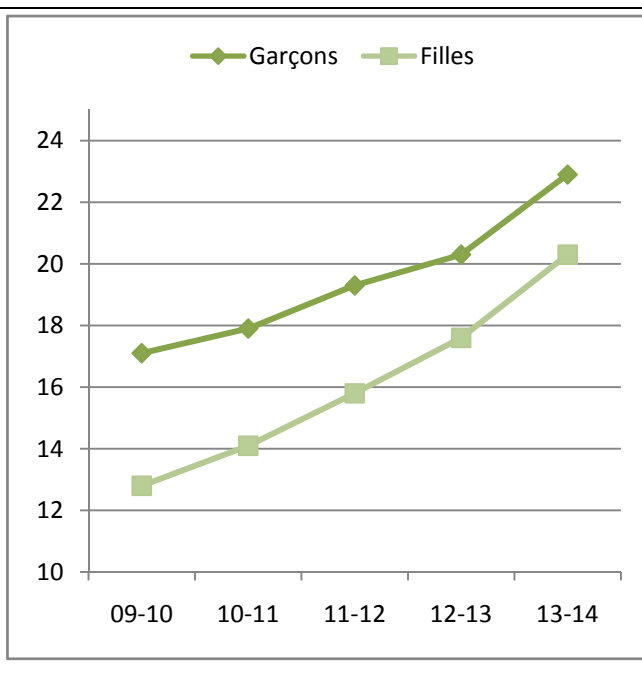
Le taux brut de scolarisation au post-primaire dans la région du Centre-Est s'accroît fortement, mais reste en dessous de la moyenne nationale. Ce taux cache d'énormes disparités entre filles et garçons. En effet, entre 2004 et 2014 le taux brut de scolarisation au post-primaire des garçons est plus élevé que celui des filles. Cependant, ces écarts ont considérablement baissé.

A l'image du taux brut de scolarisation, le taux net de scolarisation du post-primaire est plus élevé chez les garçons que chez les filles au cours de la période considérée. Aussi, les inégalités entre filles et garçons tendent à baisser au cours du temps.

**Graphique 30: Evolution du taux brut de scolarisation du post-primaire par sexe de 2003 à 2014**



**Graphique 31: Evolution du taux net de scolarisation du post-primaire par sexe de 2009 à 2014**

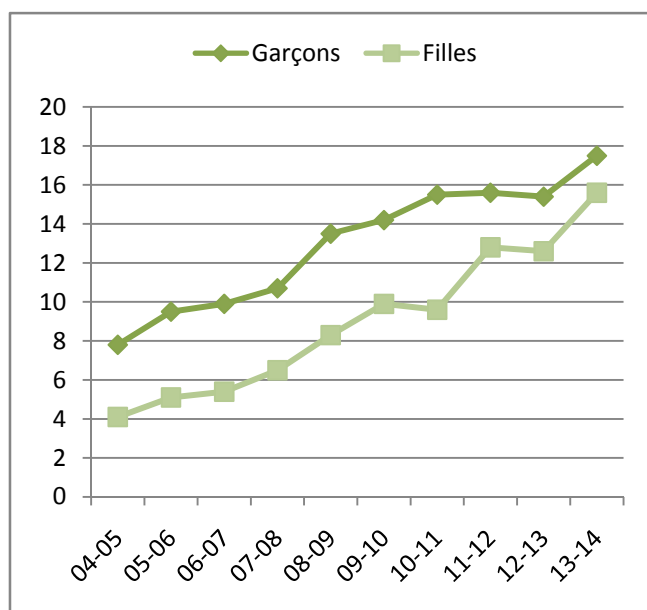


Source : DEP MESS/ Indicateurs actualisés, annuaires statistiques

### VIII.1.8 Taux d'achèvement du post-primaire

Quelle que soit la période considérée, le taux d'achèvement du post-primaire est plus important chez les garçons que chez les filles. Cependant, les inégalités entre filles et garçons ont nettement baissé au cours de la période.

**Graphique 32: Evolution du taux d'achèvement du post-primaire par sexe de 2003 à 2014**



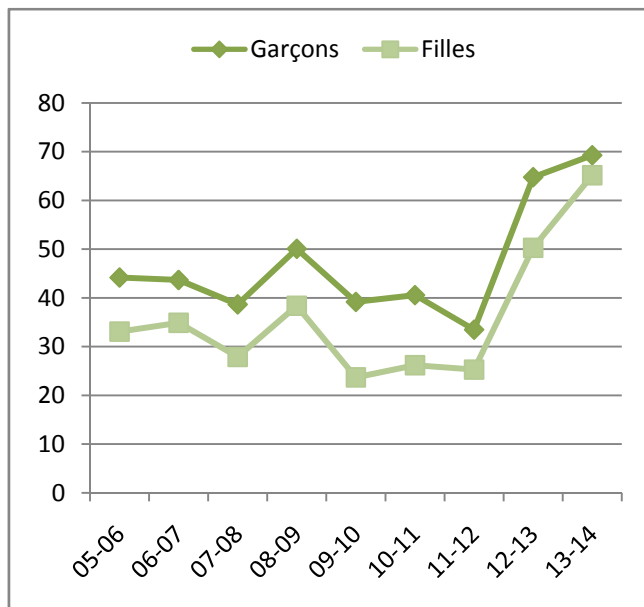
Source : DEP MESS/ Indicateurs actualisés, annuaires statistiques



### VIII.1.9 Admission au BEPC

Entre 2005 et 2014, la proportion des admis au BEPC a nettement augmenté dans la région surtout à partir de l'année 2011-2012 où il a atteint son niveau minimum. Le taux de réussite au BEPC est plus élevé chez les garçons que chez les filles. Mais cette inégalité a légèrement baissé au cours de la période.

**Graphique 33: Evolution de la proportion (%) des admis au BEPC par sexe de 2005 à 2014**



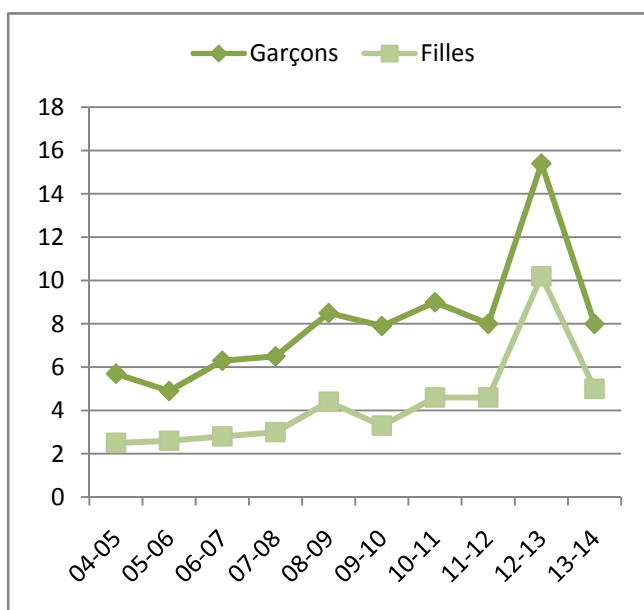
Source : Rapports de fin de session BEPC/ DR-MESS-Centre-Est

### VIII.1.10 Enseignement secondaire

#### VIII.1.11 Taux brut d'admission au secondaire

Le taux brut d'admission au secondaire dans la région du Centre-Est est faible et en légère croissance. L'écart entre filles et garçons est très important et augmente au cours du temps. En effet, quelle que soit la période, le taux brut d'admission au secondaire des filles est faible que celui des garçons.

**Graphique 34: Evolution du taux brut d'admission au secondaire par sexe de 2004 à 2014**



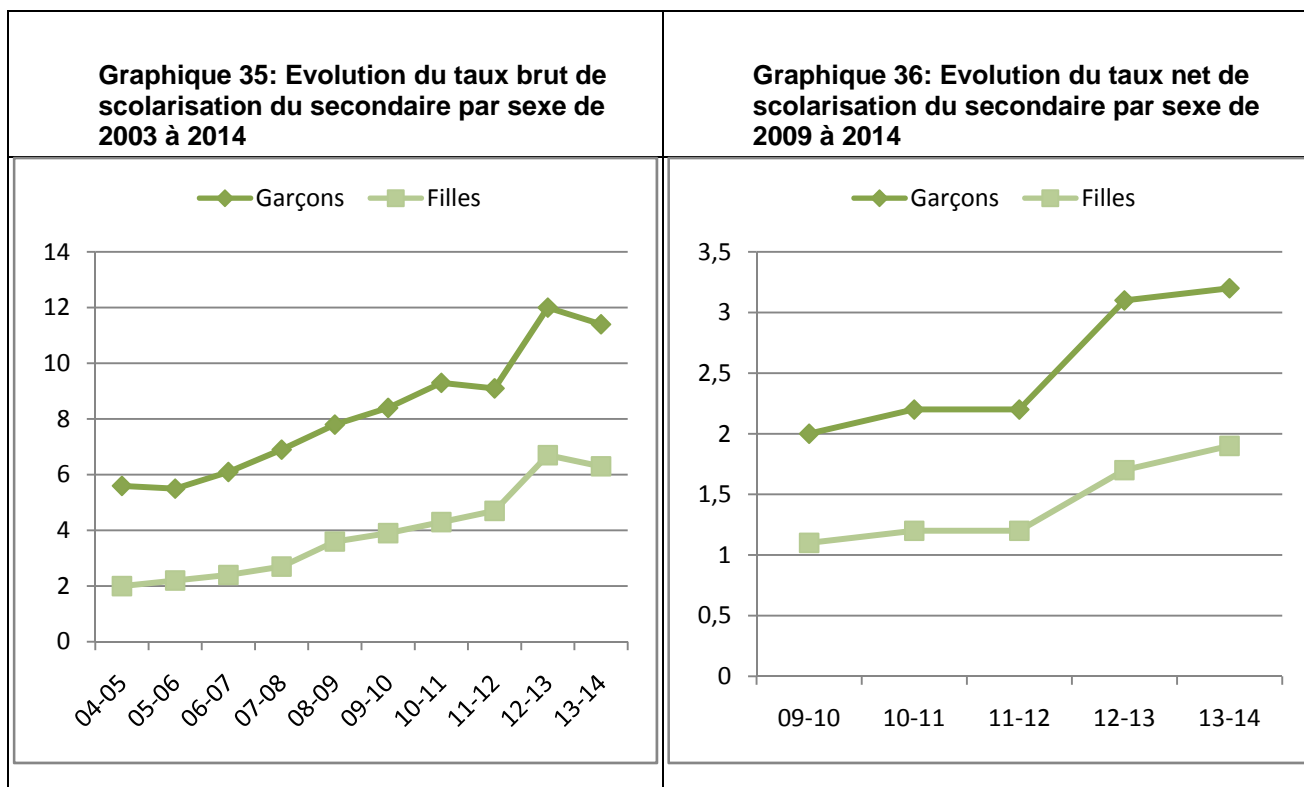
Source : DEP MESS/ Indicateurs actualisés, annuaires statistiques

### VIII.1.12 Taux brut et taux net de scolarisation

Quelle que soit la période considérée, le taux brut de scolarisation au secondaire est plus élevé chez les garçons que chez les filles. Les inégalités entre filles et garçons s'accroissent au cours du temps.

Le taux brut de scolarisation au secondaire dans la région du Centre-Est reste très faible par rapport à la moyenne nationale.

A l'image du taux brut de scolarisation, le taux net de scolarisation au secondaire dans la région est faible. L'écart entre filles et garçons est important et augmente au cours de la période. Les garçons enregistrent un taux net de scolarisation plus élevé que les filles.

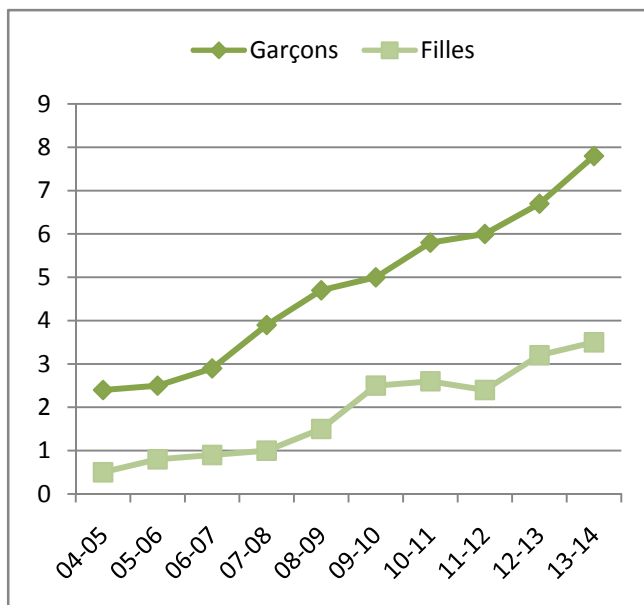


Source : DEP MESS/ Indicateurs actualisés, annuaires statistiques

### VIII.1.13 Taux d'achèvement du secondaire

Entre 2004 et 2014, le taux d'achèvement au secondaire des garçons est plus élevé que celui des filles. Les écarts entre filles et garçons deviennent de plus en plus importants au cours du temps. Bien qu'en augmentation, le taux d'achèvement au secondaire reste très faible aussi bien pour les filles que les garçons. En 2013-2014, seulement 3 filles sur 100 débutent et achèvent le second cycle du secondaire dans la région contre 6,7% pour les garçons.

**Graphique 37: Evolution du taux d'achèvement du secondaire par sexe de 2003 à 2014**

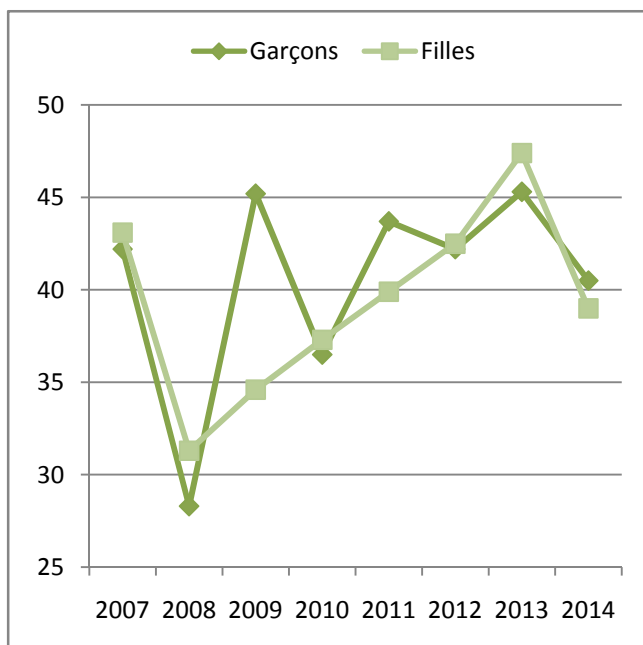


Source : DEP MESS/ Indicateurs actualisés, annuaires statistiques

### VIII.1.14 Taux de réussite au BAC

Le taux de réussite au BAC est plus élevé chez les garçons que chez les filles en 2009, 2011 et 2014. Pour les autres années, le taux de réussite est plus élevé chez les filles que chez les garçons.

**Graphique 38: Evolution du taux de réussite au BAC par sexe de 2006 à 2014**



Source : Rapports de fin de session BEPC/ DR-MESS-Centre-Est, Annuaire DR- INSD- Est

### VIII.1.15 Enseignants du post-primaire et secondaire

Entre 2003 et 2014, le nombre d'enseignants du post-primaire et du secondaire reste supérieur à celui des enseignantes. Aussi, le taux d'accroissement de l'effectif des enseignants au cours de la période est élevé par rapport à celui des enseignantes.

**Tableau 26: Evolution de l'effectif des enseignants du post-primaire et secondaire par sexe de 2005 à 2013**

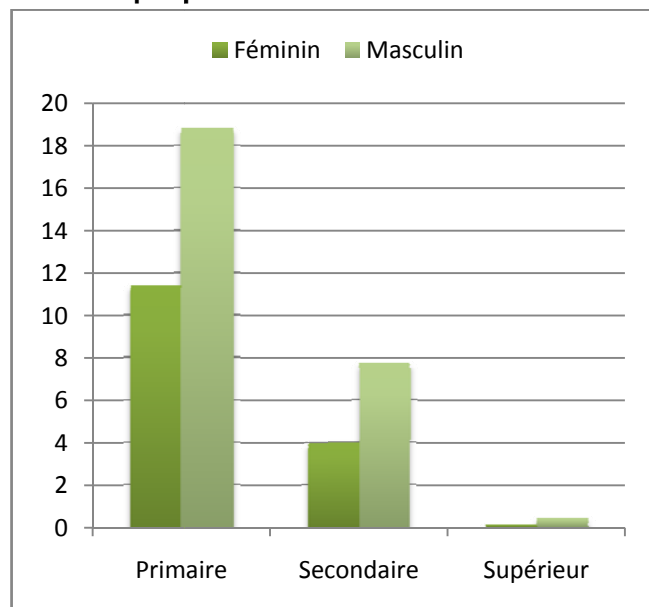
	Femmes	Hommes
2003-2004	25	177
2004-2005	27	184
2005-2006	46	317
2006-2007	48	350
2007-2008	59	408
2008-2009	81	506
2009-2010	97	611
2010-2011	116	668
2011-2012	169	826
2012-2013	182	949
2013-2014	185	1 072

Source: OLAP cubes/MESS (2005-2013) ; DREBA/CES (2003 à 2004)

### VIII.1.16 Niveau d'instruction

Quel que soit le niveau d'instruction, les hommes enregistrent un taux plus élevé que les femmes. Les inégalités entre femmes et hommes croissent avec le niveau d'instruction.

**Graphique 39: Taux d'instruction des 10 ans ou plus par niveau et par sexe en 2006**



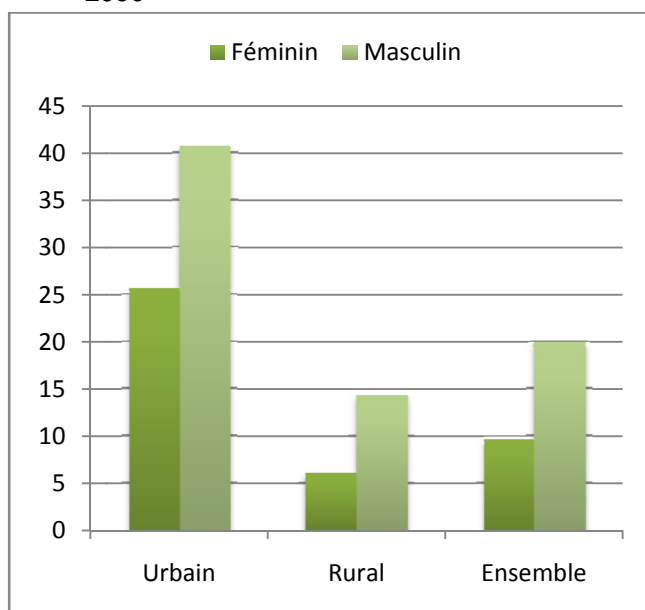
Source : INSD, RGPH 2006

### VIII.1.17 Alphabétisation

### VIII.1.18 Taux d'alphabétisation des 15 ans et plus

En 2006, le taux d'alphabétisation des hommes reste plus élevé que celui des femmes quel que soit le milieu de résidence. Cependant, les écarts entre femmes et hommes sont plus importants dans le milieu urbain que dans le milieu rural. Les femmes du milieu urbain ont un taux d'alphabétisation supérieur à celui des femmes du milieu rural.

**Graphique 40: Taux d'alphabétisation des 15 ans et plus par sexe et par milieu de résidence en 2006**



Source : INSD, RGPH 2006



## IX NIVEAU DE VIE

**Incidence de la pauvreté** : proportion de pauvres dans une population donnée.

**Seuil de pauvreté** : niveau de revenu au-dessus duquel un individu est considéré comme pauvre.

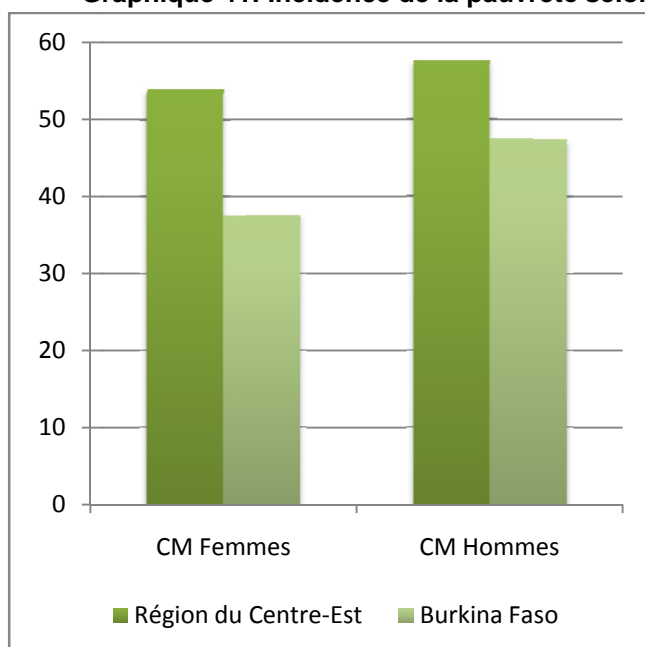
**Profondeur de la pauvreté** : mesure le degré de gravité de la situation des pauvres. Elle indique à quel niveau en dessous du seuil de pauvreté se situe la consommation des pauvres.

**Sévérité de la pauvreté** : mesure de la dispersion des dépenses de consommation des ménages pauvres autour de la moyenne de ces dépenses.

### IX.1.1 Incidence de la pauvreté

En 2009, la proportion des individus pauvres dont le chef de ménage est un homme est plus élevée que celle des individus dont le chef de ménage est du sexe féminin. Quel que soit le sexe du chef de ménage, l'incidence de la pauvreté des chefs de ménages de la région est nettement supérieure à la moyenne nationale. Cependant, ces écarts sont plus importants au niveau des chefs de ménages femmes.

**Graphique 41: Incidence de la pauvreté selon le sexe du chef de ménage en 2009**

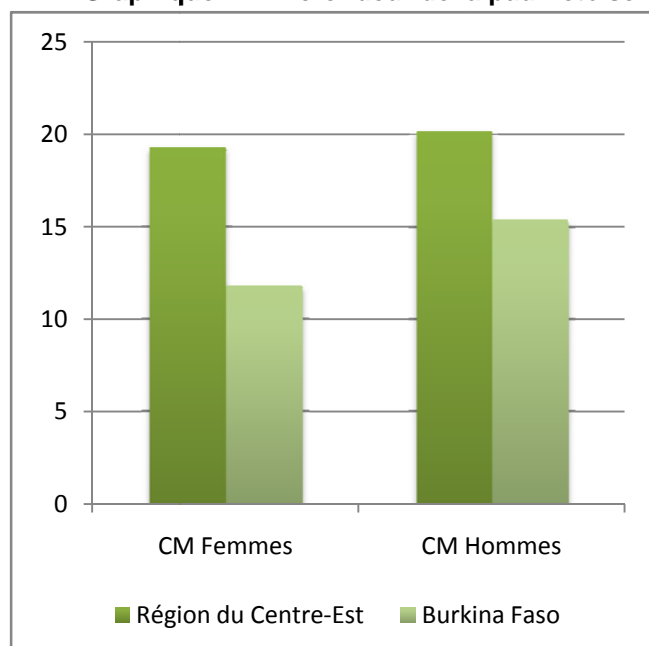


Source : INSD, EICVM 2009-2010

### IX.1.2 Profondeur de la pauvreté

Dans la région du Centre-Est, la profondeur de la pauvreté est moins importante au sein des individus dont le chef de ménage est de sexe féminin par rapport à ceux dont le chef de ménage est de sexe masculin. La profondeur de la pauvreté des individus de la région est plus élevée que la moyenne nationale quel que soit le type de ménage. Cependant, l'écart est plus important chez les individus dont le chef de ménage est une femme.

**Graphique 42: Profondeur de la pauvreté selon le sexe du chef de ménage en 2009**

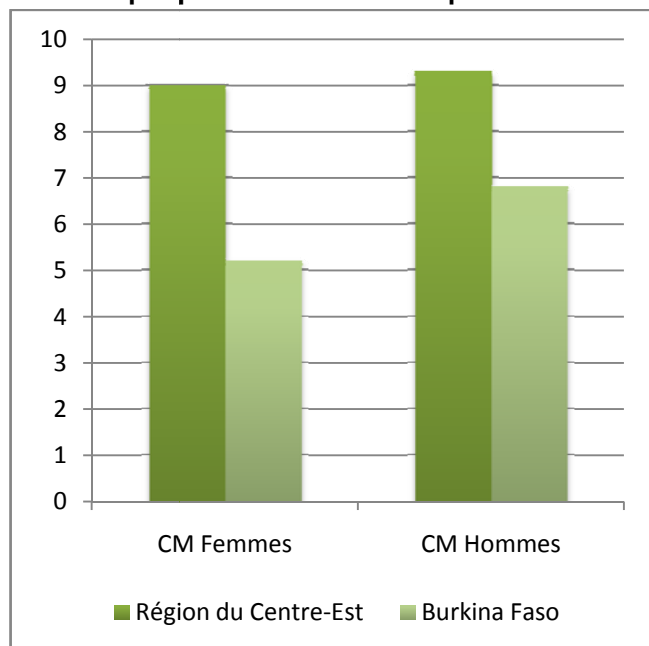


Source : INSD, EICVM 2009-2010

### IX.1.3 Sévérité de la pauvreté

La dispersion des dépenses de consommation des individus pauvres dans la région en 2009 est moins importante dans les ménages dirigés par les femmes que dans les ménages dirigés par des hommes. Tout comme au niveau de la profondeur de la pauvreté, la sévérité de la pauvreté des individus de la région est plus élevée que le niveau national avec un écart très important chez les individus dont le chef de ménage est de sexe féminin.

**Graphique 43: Sévérité de la pauvreté selon le sexe du chef de ménage en 2009**



Source : INSD, EICVM 2009-2010



## X EMPLOI ET FORMATION PROFESSIONNELLE

**Taux de Sous-emploi :** Dans cette étude, le sous-emploi est l'état d'un actif qui, bien qu'étant occupé est prêt à prendre un travail supplémentaire au cours des 15 prochains jours.

**Emplois précaires :** ce sont des emplois qui ne sont pas à durée indéterminée. Ce sont l'intérim, les contrats à durée déterminée, l'apprentissage, etc. Le taux d'emploi précaire est la part des emplois précaires dans le total des emplois.

**Situation vulnérable dans l'emploi :** c'est le statut des travailleurs pour leur propre compte et les travailleurs familiaux non rémunérés. Ainsi, le taux d'emploi vulnérable est la part des travailleurs à leur propre compte et des travailleurs familiaux non rémunérés dans le total des emplois.

**Situation de pluriactivité :** un individu est dans une situation de pluriactivité s'il a eu plusieurs emplois au cours des 7 derniers jours précédant le déroulement de l'enquête.

**Emploi sécurisé :** un emploi est sécurisé si le travailleur bénéficie d'une sécurité sociale. Les types de sécurité sociale sont celles servi par la Caisse nationale de sécurité sociale (CNSS) et la caisse autonome de retraite des fonctionnaires (CARFO), et les services d'assurance.

**Taux brut d'activité :** rapport entre la population active et la population résidente totale.

**Taux net d'activité :** rapport entre la population active et la population en âge de travailler.

**Chômeur au sens du BIT :** personnes en âge de travailler sans emploi, disponible pour travailler et qui est effectivement à la recherche d'un emploi.

**Chômeur au sens large :** ce sont les individus en âge de travailler, dépourvus d'emploi qui sont disponibles à travailler dans les 15 prochains jours mais qui n'ont pas entrepris des démarches pour chercher de l'emploi au cours des 7 derniers jours précédant le déroulement de l'enquête.

### X.1.1 insertion sur le marché

Dans la région du Centre-Est, le sous-emploi touche plus les hommes que les femmes. On note aussi que le taux de pluriactivité et le taux d'emplois sécurisés sont plus élevés chez les hommes que chez les femmes.

Les femmes sont plus importantes dans les emplois précaires et les emplois vulnérables.

**Graphique 44: Qualité de l'insertion sur le marché de travail en 2009**

	Femmes	Hommes
Taux de sous-emploi	44,1	56,4
Taux d'emplois précaires	75,6	71,9
Taux d'emplois sécurisés	0,6	2,2
Taux de pluriactivité	15,1	28,8
Taux d'emplois vulnérables	98,6	94,9

Source : INSD, EICVM 2009-2010

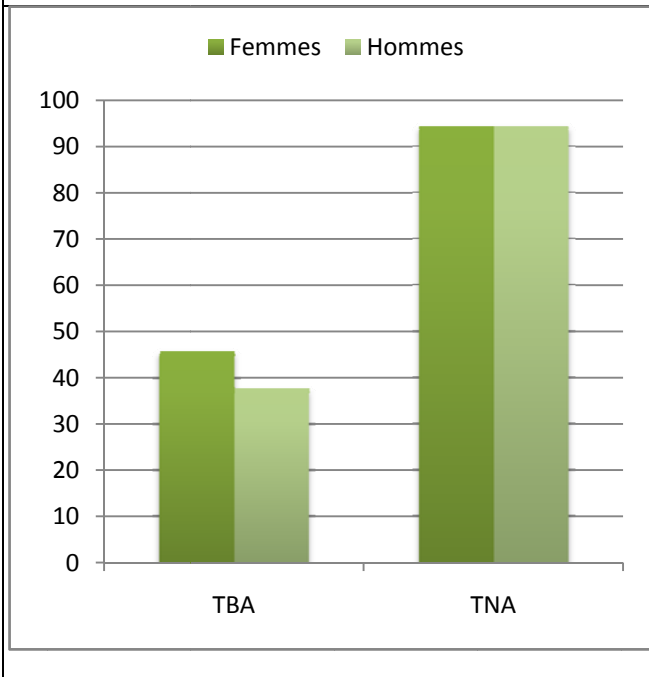
### X.1.2 Taux brut et taux net d'activité

En 2009, le taux brut d'activité des femmes de la région est supérieur à celui des hommes. Par contre, le taux net d'activité des deux sexes est quasiment identique.

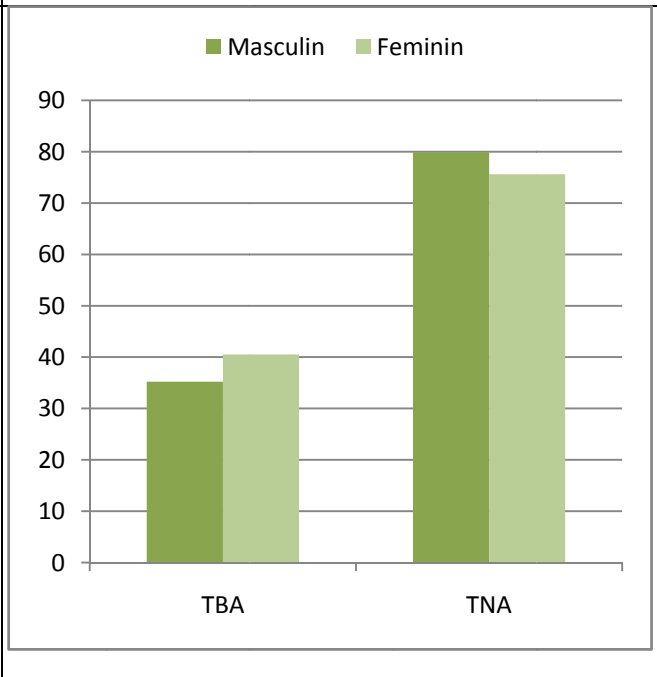
Quel que soit le sexe, le taux net d'activité des individus de la région du Centre-Est en 2009 est supérieur à la moyenne nationale (90,3% pour les femmes et 93,6% pour les hommes).

En 2014, le taux brut d'activité des hommes est supérieur à celui des femmes tandis que le taux net d'activité des femmes en inférieure à celui des hommes pendant la même période.

**Graphique 45: Taux brut et taux net d'activité par sexe en 2009**



**Graphique 46: Taux brut et taux net d'activité par sexe en 2014**



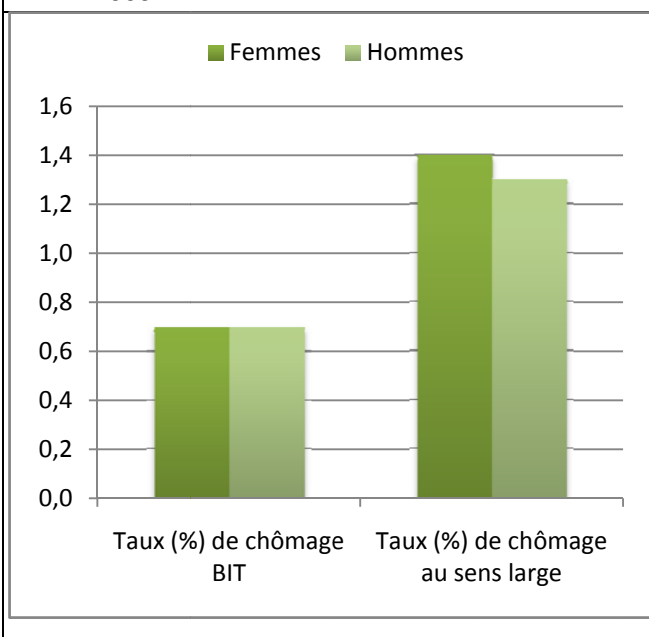
Source : INSD, EICVM 2009-2010, EMC 2014

### X.1.3 Taux de chômage

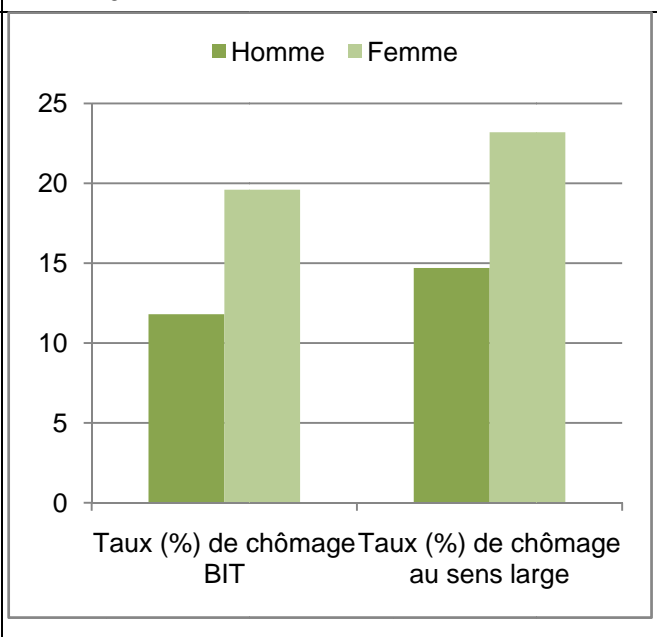
Le taux de chômage au sens large de la région du Centre-Est est légèrement plus élevé chez les femmes que chez les hommes en 2009. Mais les taux de chômage (BIT) des hommes et celui des femmes sont identiques.

En 2014, le taux de chômage au sens large et au sens BIT est plus important chez les femmes que chez les hommes.

**Graphique 47: Taux de chômage BIT et taux de chômage au sens large par sexe en 2009**



**Graphique 48: Taux de chômage BIT et taux de chômage au sens large par sexe en 2014**



Source : INSD, EICVM 2009-2010, EMC 2014

### X.1.4 Demandeurs d'emploi

Entre 2006 et 2011, le nombre de demandeurs d'emploi dans la région a nettement baissé, surtout chez les femmes, mais depuis 2012, ce nombre a connu un boom dans la région et les hommes sont plus nombreux à s'inscrire sur la liste des demandeurs d'emploi de l'ANPE que les femmes.

**Tableau 27: Evolution de l'effectif des demandeurs d'emploi inscrits à l'ANPE par sexe de 2006 à 2011**

	Femmes	Hommes
2006	57	76
2007	25	48
2008	79	130
2009	14	169
2010	14	40
2011	9	48
2012	498	526
2013	727	759
2014	234	350

Source : DR/ANPE-Centre-Est

### X.1.5 VIOLENCE ET CRIME

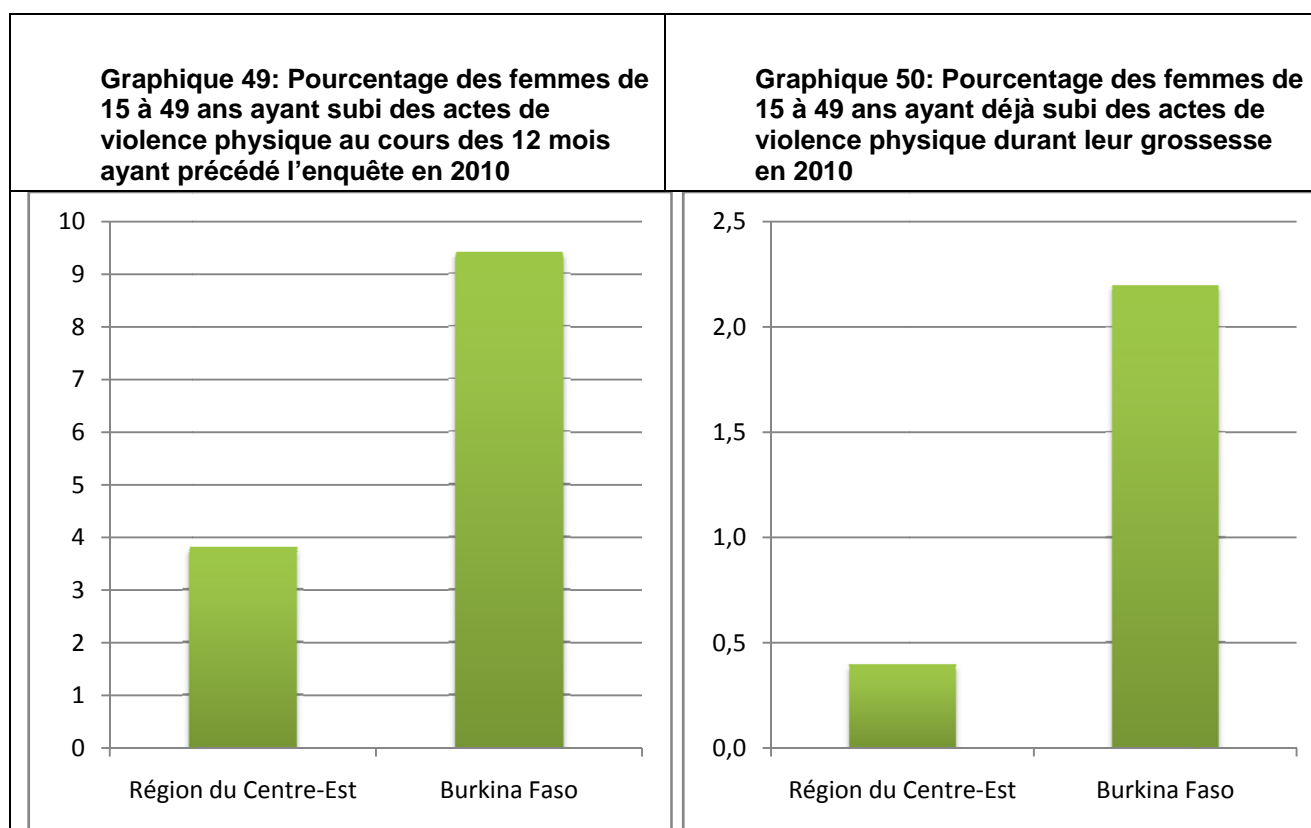
**La mutilation génitale féminine** (ou excision) englobe toutes les interventions chirurgicales consistant à enlever totalement ou partiellement les organes génitaux externes de la femme ou à leur causer d'autres lésions pour des raisons culturelles ou non thérapeutiques.

**La violence à l'égard des femmes** « Tout acte de violence dirigé contre les femmes causant ou pouvant causer aux femmes un préjudice ou des souffrances physiques, sexuelles ou psychologiques, y compris la menace de tels actes, la contrainte ou la privation arbitraire de liberté, que ce soit en public ou dans la vie privée », (CEDEF, 1993).

### X.1.6 actes de violence physique

En 2010, dans la région du Centre-Est moins de 4 femmes sur 100 ont déclaré avoir subi au cours des douze mois ayant précédé l'enquête des violences physiques. Ce taux est nettement en dessous de la moyenne nationale (9,4%).

Les actes de violence durant la grossesse sont dangereux pour la santé des femmes et leur survie, mais aussi pour la survie de l'enfant à naître. Dans la région, près de peu de femmes enquêtées ont déclaré avoir subi des violences physiques pendant la grossesse (0,4%). Ce taux est nettement en inférieur à la moyenne nationale (2,2%).

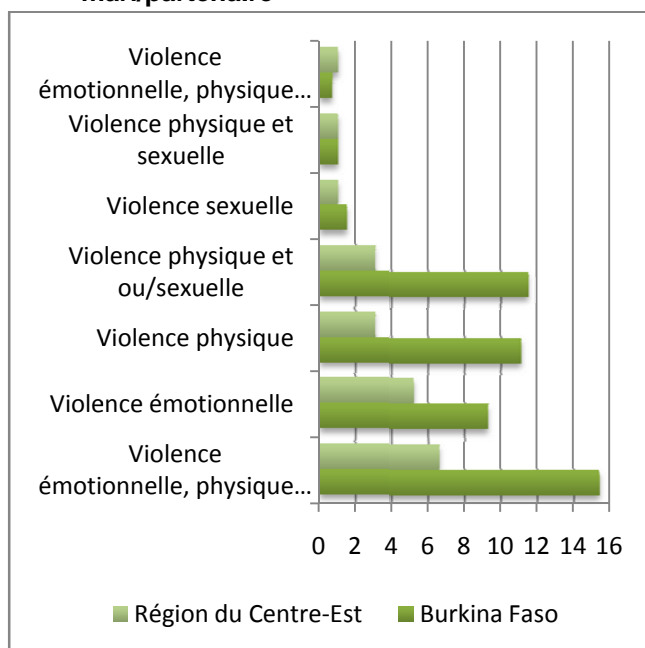


Source: INSD, EDSBF-MICS IV 2010

### X.1.7 actes de violence physique, émotionnelle ou sexuelle

En 2010, les principaux types de violences conjugales subies par les femmes de 15 à 49 ans de la région sont par ordre d'importance les violences émotionnelles, physiques et/ou sexuelles (6,6%), les violences émotionnelles (5,2%), les violences physiques (3,1%) et les violences physiques et/ou sexuelles (3,1%). Excepté la violence émotionnelle, physique et sexuelle, les femmes de la région subissent moins d'actes de violences conjugales commis par leur mari/partenaire qu'au niveau national.

**Graphique 51: Pourcentage de femmes de 15-49 ans, non célibataires, en fonction du fait qu'elles aient subi des actes de violence physique, émotionnelle ou sexuelle commis par leur mari/partenaire**

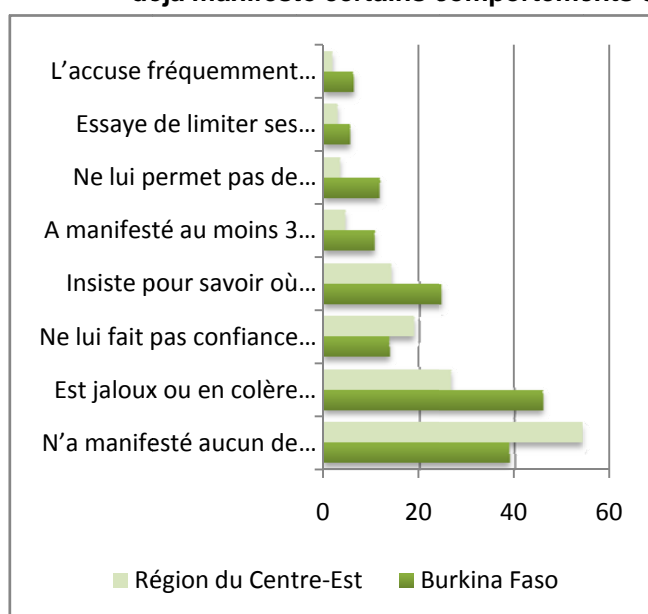


Source: INSD, EDSBF-MICS IV 2010

### X.1.8 Comportements de contrôle

La violence conjugale est aussi fréquemment associée à certains comportements dominateurs du mari/partenaire qui ont pour but de contrôler divers aspects de la vie de la femme. Ainsi, comparé au niveau national, les maris/partenaires de la région exercent moins de contrôle sur leurs femmes (54,2% des maris/partenaires n'ont manifesté aucun de ces comportements contre 38,9% au niveau national). On note aussi que les types de contrôles les plus pratiqués par les maris/partenaires de la région sur leurs femmes sont « est jaloux ou en colère quand elle parle à un homme », « ne lui fait pas confiance en ce qui concerne l'argent » et « insiste pour savoir où elle est à tout moment ».

**Graphique 52: Pourcentage de femmes de 15-49 ans, non célibataires, dont le mari/partenaire a déjà manifesté certains comportements de contrôle**



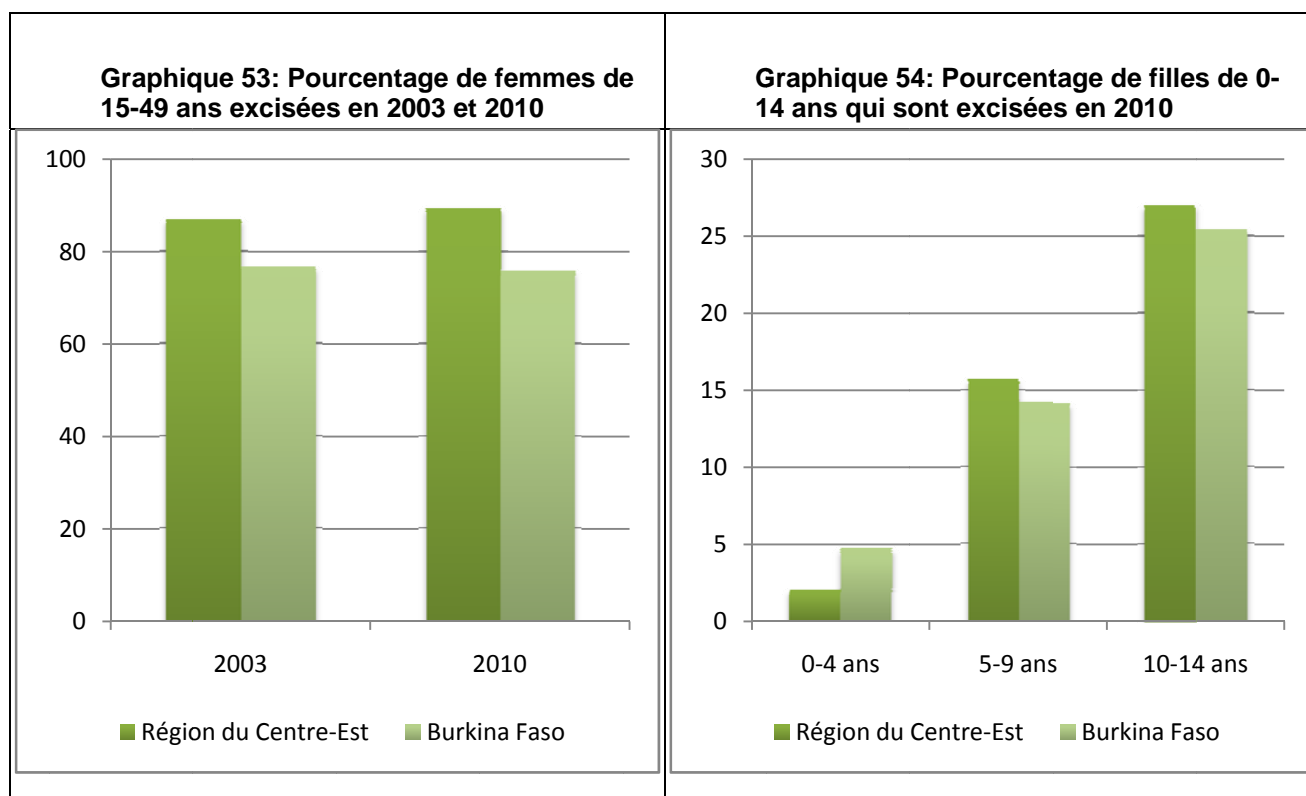
Source: INSD, EDSBF-MICS IV 2010

## X.1.9 L'excision

### X.1.9.1 Pourcentage de femmes ou filles excisées

L'excision reste une pratique encore très répandue dans la région du Centre-Est. En effet, près de 9 femmes de 15 à 49 ans sur 10 sont excisées. Entre 2003 et 2010, ce taux a connu une légère hausse. Aussi, la proportion des femmes excisées de la région est nettement au déçu de la moyenne nationale quelle que soit la période.

Le pourcentage de filles 0 à 14 ans excisées croît avec l'âge. Les filles du groupe d'âges 10-14 ans sont les plus touchées par l'excision. On note que les filles âgées de 5 à 14 ans sont plus excisées que celles du niveau national.

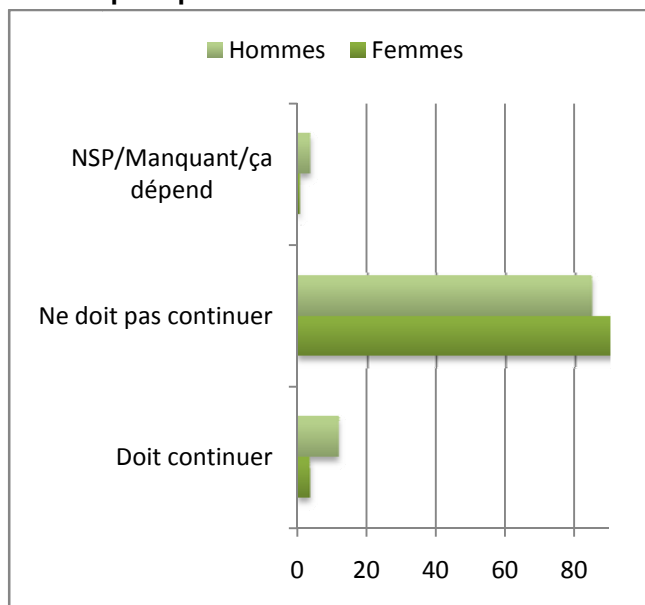


Source : INSD, EDS 2003 et EDSBF-MICS IV 2010

### X.1.9.2 Opinions sur le maintien ou non de la pratique de l'excision

Dans la région du Centre-Est, plus de 8 personnes sur 10 pensent que l'excision devrait disparaître. On note que 11,8% des hommes enquêtés pensent que la pratique de l'excision doit être maintenue contre seulement 3,4% pour les femmes.

**Graphique 55: Opinions des femmes et des hommes de 15 à 49 ans sur le maintien ou non de la pratique de l'excision**



Source: INSD, EDSBF-MICS IV 2010

### X.1.10 Mariages forcés

Quel que soit la période considérée, les femmes sont plus victimes de mariages forcés que les hommes. Aussi, depuis 2009, le phénomène de mariages forcés a fortement augmenté dans la région surtout chez les femmes.

**Tableau 28: Nombre de victimes de mariages forcés enregistrés par les services de l'action sociale par sexe**

	Femmes	Hommes
2009	15	2
2010	33	7
2011	74	9
2012	75	8
2013	36	8
2014	46	6

Source : DEP/MASSN, Annuaire Statistiques de l'Action Sociale

### X.1.11 Violences conjugales

Depuis 2009, les femmes victimes de violences conjugales sont plus nombreuses que les hommes. On note une baisse du phénomène aussi bien chez les femmes que chez les hommes. C'est en 2010 qu'on enregistre plus de violences conjugales.

**Tableau 29: Nombre de violences conjugales enregistrés par les services de l'action sociale par sexe**

	Femmes	Hommes
2009	9	1
2010	37	7
2011	28	6
2012	12	2
2013	14	1
2014	16	2

Source : DEP/MASSN, Annuaire Statistiques de l'Action Sociale

### X.1.12 Traite des enfants

Le phénomène de traite des enfants touche beaucoup plus les garçons que les filles dans la région du Centre-Est. Entre 2009 et 2012, le nombre de cas de traite enregistré a connu une hausse surtout chez les garçons.

Pour les années 2013 et 2014, ce nombre à chuter respectivement de 5 enfants et 2 enfants pour les filles et 17 et 9 pour les garçons.

**Tableau 30: Nombre d'enfants victimes de traites enregistrés par les services de l'action sociale par sexe**

	Filles	Garçons
2009	6	14
2010	4	28
2011	7	10
2012	16	55
2013	5	17
2014	2	9

Source : DEP/MASSN, Annuaire Statistiques de l'Action Sociale



## XI GOUVERNANCE ET SPHERE DE DECISION

### XI.1.1 Postes électifs

Les femmes de la région du Centre-Est sont peu représentées dans les postes électifs (20,9%). Il existe très peu de disparité entre province. En effet, la proportion de conseillère est quasi identique dans les trois provinces avec une légère avance pour le Kourittenga.

Entre 2008 et 2012, la représentation des femmes au poste de conseillères a connu une baisse dans les provinces du Boulgou et du Koulpélogo. En revanche, dans la province du Kourittenga, on note une légère amélioration de la représentativité des femmes.

**Tableau 31: Répartition des conseillers municipaux par province selon le sexe lors des élections de 2008 et 2012**

Provinces	2008			2012		
	Femmes	Hommes	% Femmes	Femmes	Hommes	% Femmes
Boulgou	173	493	26,0	142	562	20,2
Koulpélogo	123	257	32,4	78	304	20,4
Kourittenga	99	392	20,2	111	388	22,2
<b>Total région</b>	<b>395</b>	<b>1 142</b>	<b>25,7</b>	<b>331</b>	<b>1 254</b>	<b>20,9</b>

Source : Gouvernorat/Centre-Est

### XI.1.2 Participation des femmes et des hommes à la prise de décision

Pour évaluer le rôle et le niveau d'implication des femmes dans les prises de décisions au niveau du ménage, trois types de décisions ont été retenus à savoir : les soins de santé de la femme, les achats importants pour le ménage et les visites à la famille ou aux parents de la femme.

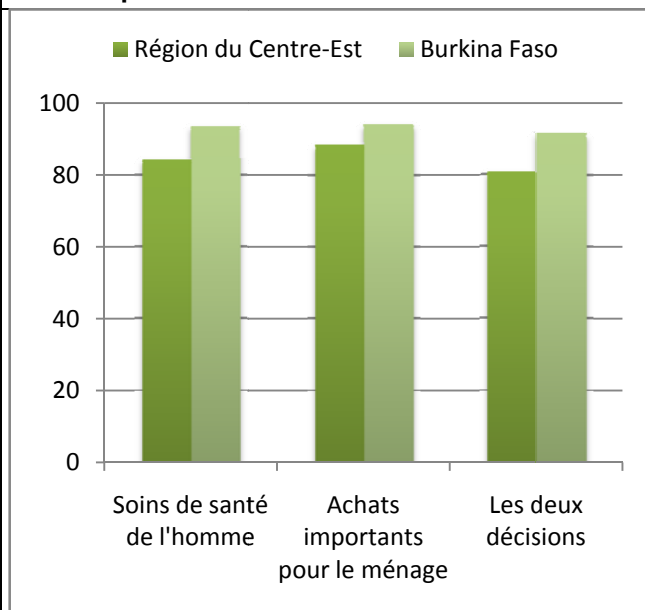
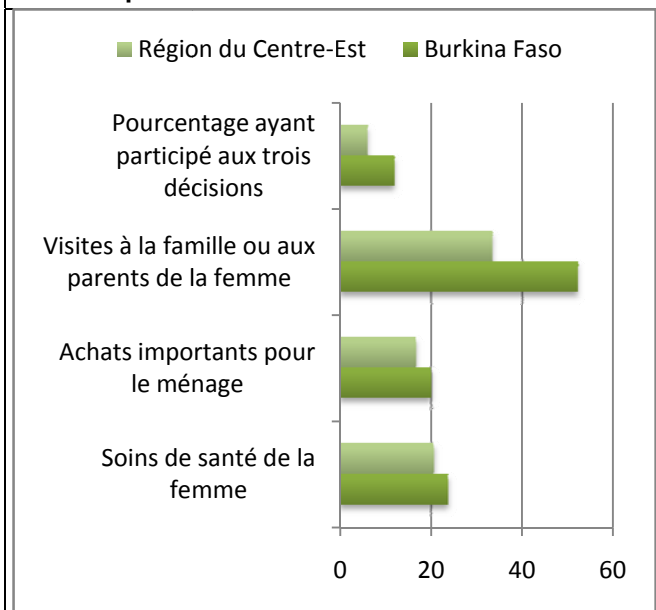
Dans la région du Centre-Est, très peu de femmes participent à la prise de décision au niveau de leur ménage. En effet, seulement 6,1% des femmes actuellement en union participent seule ou conjointement, à la prise des trois décisions. Aussi, ce taux de participation reste largement inférieur à la moyenne nationale.

Selon le type de décision, on note que les femmes participent beaucoup plus aux visites à la famille. Seulement 2 femmes sur 10 participent à la prise de décision sur leurs soins de santé.

Contrairement aux femmes, les hommes sont beaucoup plus impliqués dans la prise de décision au niveau des ménages. Cependant, quel que soit le type de décision le niveau de participation des hommes reste faible à la moyenne nationale.

**Graphique 56: Participation des femmes à la prise de décision en 2010**

**Graphique 57: Participation des hommes à la prise de décision en 2010**



Source: INSD, EDSBF-MICS IV 2010

## XII COMMUNICATION

L'exposition des femmes et des hommes aux média est très importante pour la mise en place de programmes d'éducation et de diffusion d'informations dans tous les domaines.

Dans la région du Centre-Est, très peu de femmes sont exposées aux média. En effet, près de 6 femmes sur 10 n'ont été exposées à aucun média. On note aussi que les hommes sont plus exposés aux médias que les femmes.

Entre 2003 et 2010, l'exposition aux médias des femmes a connu une légère baisse.

Quel que soit le sexe, la radio est le média le plus écouté. Seulement 3,3% des femmes ont déclaré lire un journal au moins une fois par semaine.

**Tableau 32: Exposition aux médias par sexe en 2003 et en 2010 (au moins une fois par semaine)**

	2003		2010	
	Femmes	Hommes	Femmes	Hommes
Lit un journal	4,5	9,3	3,3	4,5
Regarde la télévision	6,9	15,4	9,9	19,1
Ecoute la radio	41,7	63,0	39,2	69,2
Les trois médias	2,1	5,2	2,2	3,0
Aucun média	56,3	34,6	58,2	27,6

Source : INSD, EDS 2003 et EDSBF-MICS IV 2010



### XIII BIBLIOGRAPHIE

**DEP/MASSN** : Annuaires statistiques 2006, 2007, 2008, 2009, 2010, 2011, 2012, Ministère de l'Action Sociale et de la Solidarité Nationale, Ouagadougou, Burkina Faso ;

**DEP/MENA** : Annuaires statistiques 2003, 2004, 2005, 2006, 2007, 2008, 2009, 2010, 2011, 2012, Ministère de l'Education Nationale et de l'Alphabétisation, Ouagadougou, Burkina Faso ;

**DEP/MENA** : Indicateurs actualisés 1997 à 2008, Ministère de l'Education Nationale et de l'Alphabétisation, Ouagadougou, Burkina Faso ;

**DEP/MESS** : Annuaires statistiques 2003, 2004, 2005, 2006, 2007, 2008, 2009, 2010, 2011, 2012, Ministère de l'Enseignement Secondaire et Supérieur, Ouagadougou, Burkina Faso ;

**DEP/MESS** : Indicateurs actualisés 1997 à 2008, Ministère de l'Enseignement Secondaire et Supérieur, Ouagadougou, Burkina Faso ;

**DEP/MESS** : CUBES LOCAUX du Secondaire 2012-2013, Ministère de l'Enseignement Secondaire et Supérieur, Ouagadougou, Burkina Faso ;

**DGISS/MS** : Annuaires statistiques 2008, 2009, 2010, 2011, 2012, Ministère de la santé, Ouagadougou, Burkina Faso ;

**INSD et Macro Inc**, 2004 : Enquête Démographique et de Santé du Burkina Faso 2003, Ouagadougou, Burkina Faso - Calverton, Maryland, 455 p ;

**INSD**, 2000 : Analyse des résultats du Recensement général de la population et de l'habitation de 1996, Vol. I, Ouagadougou, Burkina Faso, 348 p ;

**INSD**, 2000 : Analyse des résultats du Recensement général de la population et de l'habitation de 1996, Vol. II, Ouagadougou, Burkina Faso, 180 p ;

**INSD**, 2004 : Rapport de l'Enquête Burkinabè sur les conditions de vie des ménages en 2003, Ouagadougou, Burkina Faso, 223 p ;

**INSD**, 2009 : Analyse des résultats du Recensement général de la population et de l'habitation de 2006, Ouagadougou, Burkina Faso ;

**INSD et Macro Inc**, 2011 : Enquête Démographique et de Santé et à Indicateurs multiples du Burkina Faso 2010, Ouagadougou, Burkina Faso, Calverton, Maryland, 527 p ;

**INSD**, 2011 : Rapport provisoire de l'Enquête Intégrale sur les conditions de vie des ménages 2009-2010, Ouagadougou, Burkina Faso ;

Site : [www.insd.bf](http://www.insd.bf) ; [www.cns.bf](http://www.cns.bf)



DR EST/2015/12

Décembre 2015

Institut national de la statistique et de la démographie (INSD)

Avenue Pascal ZAGRE, Ouaga 2000

01 B.P : 374 Ouagadougou 01 – Burkina Faso

Tél : (00226) 50 37 62 04 - Fax : (00226) 50 37 62 26