

Institut national de la statistique  
et de la démographie



# Note trimestrielle sur les statistiques du commerce extérieur

*Quatrième trimestre 2019*

Septembre 2020



Ministère de l'économie, des  
finances et du développement

Secrétariat général

Institut national de la statistique et de  
la démographie

BURKINA FASO

Unité - Progrès - Justice



# Note trimestrielle sur les statistiques du commerce extérieur

*Quatrième trimestre 2019*

Directeur Général :  
Directeur Général Adjoint :  
Directeur des Statistiques et des Synthèses Economiques :  
Chef de Service des Statistiques des Entreprises et du Commerce :

Boureima OUEDRAOGO  
Bernard BERE  
B. François RAMDE  
S. Placide SOME

Equipe de rédaction :

Moustapha KABORE  
Dansané OUEDRAOGO  
Marcel OUEDRAOGO

Lecteurs :

Abdoul-Aziz OUEDRAOGO  
Dramane CESSOUMA  
Ibrahima TRAORE  
Karim SARA  
Youssouf GUIATIN

Septembre 2020



## SOMMAIRE

SIGLES ET ABREVIATIONS.....	6
LISTE DES TABLEAUX.....	7
LISTE DES GRAPHIQUES.....	7
I. EVOLUTION DU COMMERCE EXTERIEUR .....	9
I.1 STATISTIQUES SUR LES EXPORTATIONS .....	9
I.2 PAYS CLIENTS DU BURKINA FASO .....	10
I.3 STATISTIQUES SUR LES IMPORTATIONS.....	11
I.4 PAYS FOURNISSEURS DU BURKINA FASO .....	12
I.5 BALANCE COMMERCIALE ET TAUX DE COUVERTURE .....	13
II. INDICES DU COMMERCE EXTERIEUR.....	14
II.1 INDICES A L'EXPORTATION.....	14
<i>Indice de Paasche des prix à l'exportation</i> .....	14
<i>Indice de Laspeyres des quantités à l'exportation</i> .....	15
<i>Indice des valeurs totales à l'exportation</i> .....	16
II.2 INDICES A L'IMPORTATION .....	17
<i>Indice de Paasche des prix à l'importation</i> .....	17
<i>Indice de Laspeyres des quantités à l'importation</i> .....	18
<i>Indice des valeurs totales à l'importation</i> .....	19
II.3 AUTRES INDICES DU COMMERCE EXTERIEUR .....	20
<i>Indice des termes de l'échange (ITE)</i> .....	20
<i>Indice de gain à l'exportation (IGE)</i> .....	20
ANNEXES .....	21
NOTE MÉTHODOLOGIQUE.....	21
NOTE SUR LE CALCUL DES INDICES DU COMMERCE EXTERIEUR.....	22
AUTRES TABLEAUX ET GRAPHIQUES.....	24

## SIGLES ET ABREVIATIONS

BC	Balance commerciale
CTCI	Classification type pour le commerce international
DSSE	Direction des statistiques et des synthèses économiques
ICE	Indice du commerce extérieur
IGE	Indice de gain à l'exportation
ILQ	Indice de Laspeyres des quantités
INSD	Institut national de la statistique et de la démographie
IPP	Indice de Paasches des prix
ITE	Indice des termes de l'échange
IVT	Indice des valeurs totales
SH	Système harmonisé de désignation et de codification des marchandises
SSEC	Service des statistiques d'entreprises et du commerce
Nda	Non désignés ailleurs
TC	Taux de couverture
4T18	Quatrième trimestre 2018
1T19	Premier trimestre 2019
2T19	Deuxième trimestre 2019
3T19	Troisième trimestre 2019
4T19	Quatrième trimestre 2019

## LISTE DES TABLEAUX

Tableau 01 : Evolution des exportations en valeur et en volume .....	9
Tableau 02 : Evolution des principaux produits exportés valeur FOB (milliards de FCFA) .....	9
Tableau 03 : Statistiques trimestrielles des exportations par pays en valeur FOB (milliards de FCFA) .....	10
Tableau 04 : Evolution des importations en milliards de FCFA et en milliers de tonne.....	11
Tableau 05 : Evolution des principaux produits importés en valeur CAF (milliards de FCFA) .....	11
Tableau 06 : Statistiques trimestrielles des importations par pays : valeur CAF (milliards de FCFA) .....	12
Tableau 07 : Evolution du commerce extérieur (en milliards de FCFA) et du taux de couverture.....	13
Tableau 08 : Evolution des indices synthétiques à l'exportation, base 100 en 2007 .....	14
Tableau 09: Evolution des indices des valeurs unitaires des principaux produits à l'exportation .....	15
Tableau 10 : Evolution des indices des quantités des principaux produits à l'exportation.....	16
Tableau 11 : Evolution des indices synthétiques à l'importation base 100 en 2007 .....	17
Tableau 12 : Evolution des indices des valeurs unitaires des principaux produits à l'importation .....	18
Tableau 13 : Evolution des indices des quantités des principaux produits à l'importation.....	19
Tableau 14 : Evolution d'autres indices du commerce extérieur .....	20
Tableau 15: Evolution des indices des valeurs unitaires trimestriels des principaux produits à l'exportation ...	24
Tableau 16: Evolution des indices des quantités trimestriels des principaux produits à l'exportation .....	26
Tableau 17: Evolution des indices des valeurs unitaires trimestriels des principaux produits à l'importation..	28
Tableau 18: Evolution des indices des quantités trimestriels des principaux produits à l'importation .....	30
Tableau 19: Evolution des indices des valeurs unitaires annuels des principaux produits à l'exportation .....	32
Tableau 20 : Evolution des indices des quantités annuels des principaux produits à l'exportation.....	32
Tableau 21: Evolution des indices des valeurs unitaires annuels des principaux produits à l'importation .....	33
Tableau 22: Evolution des indices des quantités annuels des principaux produits à l'importation.....	33

## LISTE DES GRAPHIQUES

Figure 01 : Valeurs d'exportation (en %) du quatrième trimestre 2019 par pays.....	10
Figure 02 : Valeurs d'importations (en %) du quatrième trimestre 2019 par pays.....	12
Figure 03 : Evolution trimestrielle de la balance commerciale et du taux de couverture depuis 2009 .....	13
Figure 04 : Evolution trimestrielle de l'indice Paasche des prix (IPP) à l'exportation depuis 2009.....	14
Figure 05 : Evolution trimestrielle de l'indice de Laspeyres des quantités (ILQ) à l'exportation depuis 2009 .	15
Figure 06 : Evolution trimestrielle de l'indice des valeurs totales (IVT) à l'exportation depuis 2009.....	16
Figure 07 : Evolution trimestrielle de l'indice de Paasche des prix à l'importation depuis 2009 .....	17
Figure 08 : Evolution trimestrielle de l'indice de Laspeyres des quantités (ILQ) à l'importation depuis 2009 .	18
Figure 09 : Evolution trimestrielle des indices des valeurs totales à l'importation depuis 2009.....	19
Figure 10 : Evolution trimestrielle de l'indice des termes de l'échange depuis 2009 .....	20
Figure 11 : Evolution trimestrielle de l'indice de gain à l'exportation depuis 2007 .....	20
Figure 12: Evolution mensuelle du cours de l'or (Londres) et du coton Index A (Liverpool) de Janvier 2010 à Décembre 2019 .....	33

## AVANT-PROPOS

L'Institut national de la statistique et de la démographie (INSD) dans sa mission de produire des statistiques fiables et de qualité sur la situation Socio-économique du Burkina Faso œuvre autant à faciliter l'accès aux informations qui en découlent. A cet effet, il a le plaisir de mettre à la disposition de tout utilisateur, la **note trimestrielle sur les Statistiques du Commerce Extérieur (SCE) du quatrième trimestre 2019**. Cette note s'intéresse principalement aux flux commerciaux de biens échangés par le Burkina Faso au titre du quatrième trimestre 2019.

Elaborée par le Service des statistiques d'Entreprises et du Commerce (SSEC) de la Direction des Statistiques et des Synthèses Economiques (DSSE) de l'Institut, cette note est publiée tous les trois mois et vient compléter les publications annuelles que sont la **situation annuelle du commerce extérieur** et **l'annuaire du commerce extérieur du Burkina Faso**.

La note propose un ensemble d'indicateurs suivis de commentaires, qui permettront aux utilisateurs d'avoir un aperçu sur la structure et l'évolution trimestrielle des échanges de biens de l'économie du Burkina Faso avec les économies extérieures.

Tous nos remerciements vont à l'endroit de tous ceux qui ont contribué à l'élaboration de ladite note, particulièrement les services de la Direction Générale des Douanes du Burkina Faso pour la mise à disposition à temps des fichiers mensuels des déclarations douanières.

Nous rassurons tous les utilisateurs de nos productions statistiques que l'INSD reste à leur entière disposition pour toutes autres informations complémentaires.

Le Directeur Général

**Boureima OUEDRAOGO**

Chevalier de l'Ordre du Mérite  
de l'Economie et des Finances



## I. EVOLUTION DU COMMERCE EXTERIEUR

Les statistiques des échanges extérieurs du Burkina Faso indiquent une décroissance continue de l'évolution des valeurs des flux d'exportations et une évolution en dents de scie de celles des flux d'importation entre le premier et le troisième trimestre 2019. Une hausse remarquable de la valeur des deux flux d'échange est observée au quatrième trimestre de l'année. En termes de volume, la décroissance continue des exportations est toujours observée sur les trois premiers trimestres de 2019.

Au quatrième trimestre 2019, la balance commerciale, bien que toujours déficitaire de 112 milliards de FCFA, s'est améliorée de 35,1%.

### I.1 STATISTIQUES SUR LES EXPORTATIONS

Les exportations au quatrième trimestre 2019, ont enregistré une augmentation de 30,5% en valeur et 52,2% en volume comparativement au troisième trimestre 2019. En glissement annuel, ces accroissements sont de 18,3% en valeur et de 27,3% en volume. Le montant d'exportations globales de l'année est estimé à 1896,2 milliards de francs CFA suite à la vente de 1203,2 milliers de tonnes de produits (Cf. Tableau 01).

**Tableau 01 : Evolution des exportations en valeur et en volume**

	Trimestres					Glissement (%)		Cumul	
	4 T 18	1 T 19	2 T 19	3 T 19	4 T 19	Trim.	Annuel	2018	2019
Exportations valeur FOB (en milliards FCFA)	442,6	547,4	424,0	401,2	523,6	30,5	18,3	1 797,7	1 896,2
Exportations (en milliers de tonnes)	260,0	362,5	292,5	217,3	330,9	52,2	27,3	1 058,8	1 203,2

Source : INSD/DSSE/SSEC

Les exportations du Burkina Faso sont principalement composées de « l'Or, non monétaire (à l'exclusion des minerais et concentré d'or) » qui représente environ 70% du total de la valeur des exportations du trimestre sous revue. D'une valeur de 366,9 milliards de FCFA au quatrième trimestre de 2019, les exportations d'Or enregistrent une augmentation en glissement trimestriel (+10,8%) et annuel (+17,8%). Le deuxième produit le plus exporté au quatrième trimestre 2019 est le « Coton » avec une valeur à l'exportation de 64,7 milliards de FCFA. Ces deux produits (l'Or et le Coton), font 82% de la valeur totale des exportations du trimestre.

Les « Graines et fruits oléagineux, même concassés, servant à extraire l'huile » produits saisonniers, viennent en 3<sup>ème</sup> position des produits à forte valeur à l'exportation (14,9 milliards de FCFA).

Le tableau 02 ci-dessous permet d'apprécier les niveaux des dix (10) principaux produits exportés et d'observer leurs fluctuations.

**Tableau 02 : Evolution des principaux produits exportés valeur FOB (milliards de FCFA)**

Code CTCI	Produits	Trimestres					Glissement (%)		Cumul	
		4T18	1T19	2T19	3 T 19	4T19	Trim	Annuel	2018	2019
971	Or, non monétaire (à l'exclusion des minerais et concentré d'or)	311,4	323,1	307,9	331,2	366,9	10,8	17,8	1190,7	1329,2
263	Coton	21,6	116,4	24,6	0,4	64,7	14951,5	199,0	177,0	206,2
222	Graines et fruits oléagineux, même concassés, servant à extraire l'huile	28,4	28,0	2,0	0,5	13,4	2 442,5	- 52,6	72,1	44,0
223	Graines et fruits oléagineux, servant à extraire autres huiles fixes	11,4	4,4	1,6	18,0	14,9	- 17,1	31,5	23,2	39,0
057	Fruits (à l'exception des fruits oléagineux), frais ou secs	3,5	21,5	35,7	10,2	2,4	- 76,1	- 30,1	131,1	69,8
723	Appareils et matériels de génies civil et de construction, et leurs pièces	1,2	2,4	2,2	1,8	3,3	84,7	181,1	5,7	9,6
744	Equipement mécanique de manutention ; parties et pièces détachées, nda	1,8	1,4	2,3	1,0	1,1	3,7	- 38,5	5,7	5,9
054	Légumes et plantes potagères, frais, congelés ou simplement conservés	0,1	0,5	0,2	0,2	0,1	- 70,5	1,4	10,8	0,9
044	Maïs non moulu	-	-	0,4	1,7	1,5	- 8,7		1,5	3,6
424	Autres huiles végétales fixes	4,6	5,4	4,4	3,9	4,9	23,3	5,7	12,5	18,6

Source : INSD/DSSE/SSEC

## I.2 PAYS CLIENTS DU BURKINA FASO

Comme à l'accoutumé, la Suisse est le principal pays destinataire des produits d'exportation du Burkina Faso. Au quatrième trimestre 2019, la Suisse a payé 326 milliards de FCFA pour les produits burkinabè constitués essentiellement d'Or non monétaire. La Suisse représente à elle seule, 62,4% de la valeur des exportations totales du pays. Le deuxième partenaire commercial est la France avec 6,3% des valeurs d'exportation du pays. Ensuite, viennent le Singapour (5,1%), la Cote d'Ivoire (4,3% milliards), le Ghana (3,0%), le Togo (0,8% milliards) et le Mali (0,6% milliards) (Cf. Figure 1).

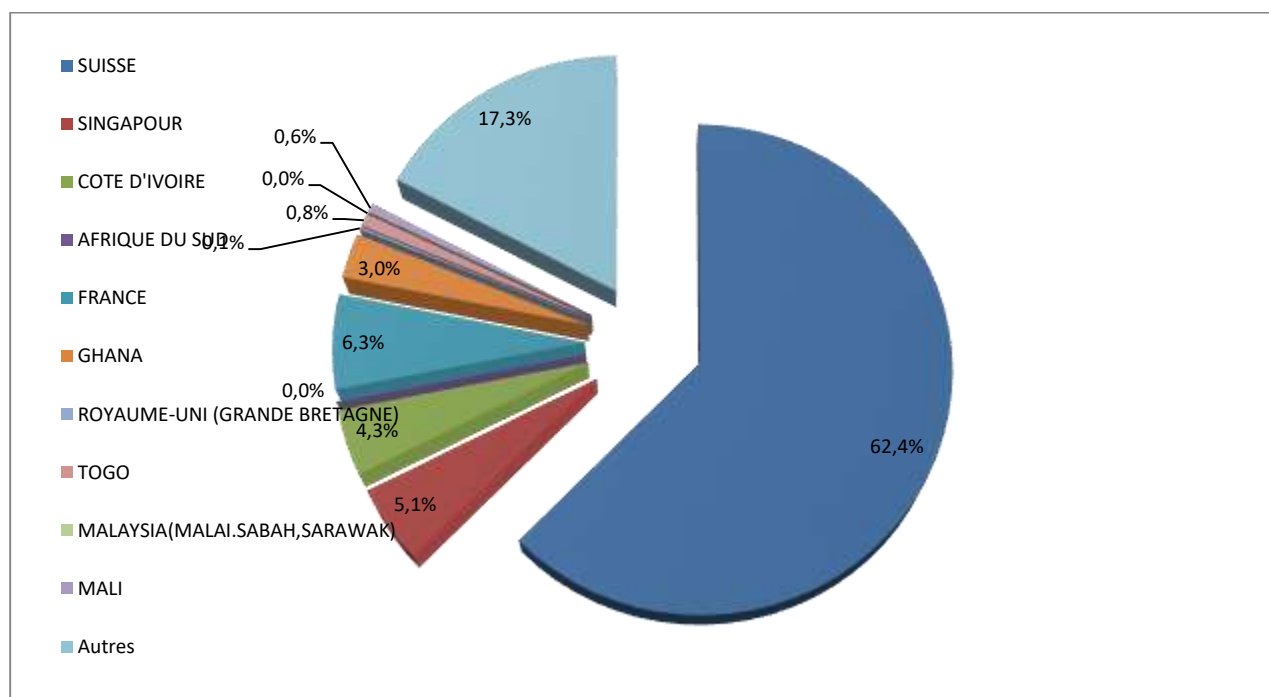
Il ressort en ce trimestre, que la Cote d'Ivoire, le Ghana, le Togo et le Mali sont les principaux pays destinataires des exportations du Burkina en Afrique (Cf. Tableau 03 ci-dessous).

**Tableau 03 : Statistiques trimestrielles des exportations par pays en valeur FOB (milliards de FCFA)**

	Trimestres					Glissement (%)		Cumul	
	4 T 18	1 T 19	2 T 19	3 T 19	4 T 19	Trim.	Annuel	2018	2019
<b>SUISSE</b>	217,1	212,8	191	318,1	327	2,8	50,6	957	1048,9
<b>FRANCE</b>	27,2	8,3	14,1	3,4	32,8	868,5	20,5	71,9	58,6
<b>SINGAPOUR</b>	10,1	78	18,7	0,3	26,8	10292,7	166,2	139,7	123,8
<b>COTE D'IVOIRE</b>	32,5	29,4	28,7	22,7	22,6	-0,4	-30,5	114,2	103,4
<b>GHANA</b>	9,2	16,1	10,1	9,8	15,5	57,6	68,8	55,7	51,5
<b>TOGO</b>	13,4	7,7	1,4	2,3	4,3	86,3	-67,7	34	15,8
<b>MALI</b>	2,9	2,5	4,8	2,8	3,2	13,3	11,2	8,9	13,3
<b>ROYAUME-UNI (GRANDE BRETAGNE)</b>	1,7	9,6	0,6	1,1	0,7	-34,8	-56,9	17,4	12
<b>AFRIQUE DU SUD</b>	0,1	0,2	0,6	0,2	0,2	15,8	113,9	0,4	1,3
<b>MALAYSIA(MALAI.SABAH,SARAWAK)</b>	0,8	1,6	1,3	0,4		-100	-100	1,8	3,3

Source : INSD/DSSE/SSEC

**Figure 01 : Valeurs d'exportation (en %) du quatrième trimestre 2019 par pays**



Source : INSD/DSSE/SSEC

### I.3 STATISTIQUES SUR LES IMPORTATIONS

La valeur des importations du Burkina Faso au quatrième trimestre 2019, s'élève à 635,7 milliards de FCFA pour l'achat de 1371,5 milliers de tonnes de marchandises. La valeur des importations a augmenté de 10,8% mais a baissé de 9,1% en volume par rapport au troisième trimestre 2019. Ceci s'expliquerait par une évolution des prix à l'importation.

En glissement annuel, les importations ont baissé en valeur comme en volume respectivement de 5,5% et de 21,3% (Cf. Tableau 04).

**Tableau 04 : Evolution des importations en milliards de FCFA et en milliers de tonne**

	Trimestres					Glissement (%)		Cumul	
	4 T 18	1 T 19	2 T 19	3 T 19	4 T 19	Trim.	Annuel	2018	2019
Importations en valeur	671,4	585,9	593,4	573,9	635,7	10,8	- 5,3	2 355,3	2 388,9
Importations en volume	1 743,4	1 356,7	1 373,3	1 509,5	1 371,5	- 9,1	- 21,3	6 145,0	5 611,0

Source : INSD/DSSE/SSEC

Les évolutions en valeurs des principaux produits importés au cours du quatrième trimestre 2019 sont analysées comme suit :

- « Produits raffinés du pétrole » : d'une valeur de 155,7 milliards au quatrième trimestre 2019, les importations de ce produit ont augmenté de 9,1% en glissement trimestriel et de 7,4% en glissement annuel.
- « Voitures automobiles a tous moteurs, pour le transport des marchandises » : les importations ont augmenté de 115,5% en glissement trimestriel et de 83,1% en glissement annuel ;
- « Appareils et matériels de génies civil et de construction, et leurs pièces » : Ces produits enregistrent une hausse remarquable de leurs importations en glissement trimestriel et en glissement annuel de 320,0% et 527,4% respectivement.
- « Engrais manufactures » : leurs importations ont baissé de 63,6% en glissement trimestriel et de 59,1% en glissement annuel ;
- « Equipement mécanique de manutention ; parties et pièces détachées, nda » : les importations de ses produits ont connu une hausse de 78,7% en glissement trimestriel et de 48,8% en glissement annuel.

(Confère Tableau 05 page suivante pour l'évolution en valeur des principaux produits importés)

**Tableau 05 : Evolution des principaux produits importés en valeur CAF (milliards de FCFA)**

Code CTCI	Produits	Trimestres					Glissement (%)		Cumul	
		4 T 18	1 T 19	2 T 19	3 T 19	4 T 19	Trim.	Annuel	2018	2019
334	Produits raffinés du pétrole	144,9	139,5	146,3	142,7	155,7	9,1	7,4	540,8	584,1
562	Engrais manufactures	4,7	11,0	8,9	5,3	1,9	- 63,6	- 59,1	50,3	27,1
782	Voitures automobiles a tous moteurs, pour le transport des marchandises	14,5	16,2	12,9	12,3	26,6	115,5	83,1	53,5	68,0
661	Chaux, ciments et matériaux de construction fabriques (excepte argile, verre)	28,7	12,7	13,1	17,8	14,0	- 21,2	- 51,3	78,8	57,6
723	Appareils et matériels de génies civil et de construction, et leurs pièces	5,4	12,9	8,8	8,1	34,1	320,0	527,4	37,3	63,9
541	Produits médicaux et pharmaceutiques	40,3	28,5	25,7	34,8	37,8	8,6	- 6,1	136,3	126,7
042	Riz	18,8	12,6	22,3	16,2	18,2	12,6	- 3,3	81,0	69,3
744	Equipement mécanique de manutention ; parties et pièces détachées, nda	13,9	11,6	16,6	11,6	20,7	78,7	48,8	55,3	60,4
781	Voitures automobiles a tous moteurs, pour le transport des personnes	19,2	21,4	16,4	18,7	19,0	1,5	- 1,0	72,8	75,5
785	Motocycles, scooters et autres vélocipèdes avec ou sans moteur	7,4	7,9	7,5	6,4	7,5	16,4	1,1	34,0	29,2

Source : INSD/DSSE/SSEC

#### I.4 PAYS FOURNISSEURS DU BURKINA FASO

Au quatrième trimestre 2019, la République populaire de Chine est toujours le premier pays fournisseur de marchandises du Burkina Faso. (Cf. Figure 02). La valeur des marchandises importées de la Chine s'élève à 70,7 milliards de FCFA au 4<sup>ème</sup> trimestre 2019, soit 11,1% des valeurs d'importations totales du pays.

La Côte d'Ivoire occupe le deuxième rang des pays fournisseurs du Burkina avec 10% des valeurs d'importations. Les Etats Unis d'Amérique (7,7%), la France (6,6%), l'Inde (6,6%) et le Ghana (5,2%) suivent. Il ressort donc que la Côte d'Ivoire et le Ghana sont les deux premiers pays fournisseurs Africains du Burkina au dernier trimestre 2019

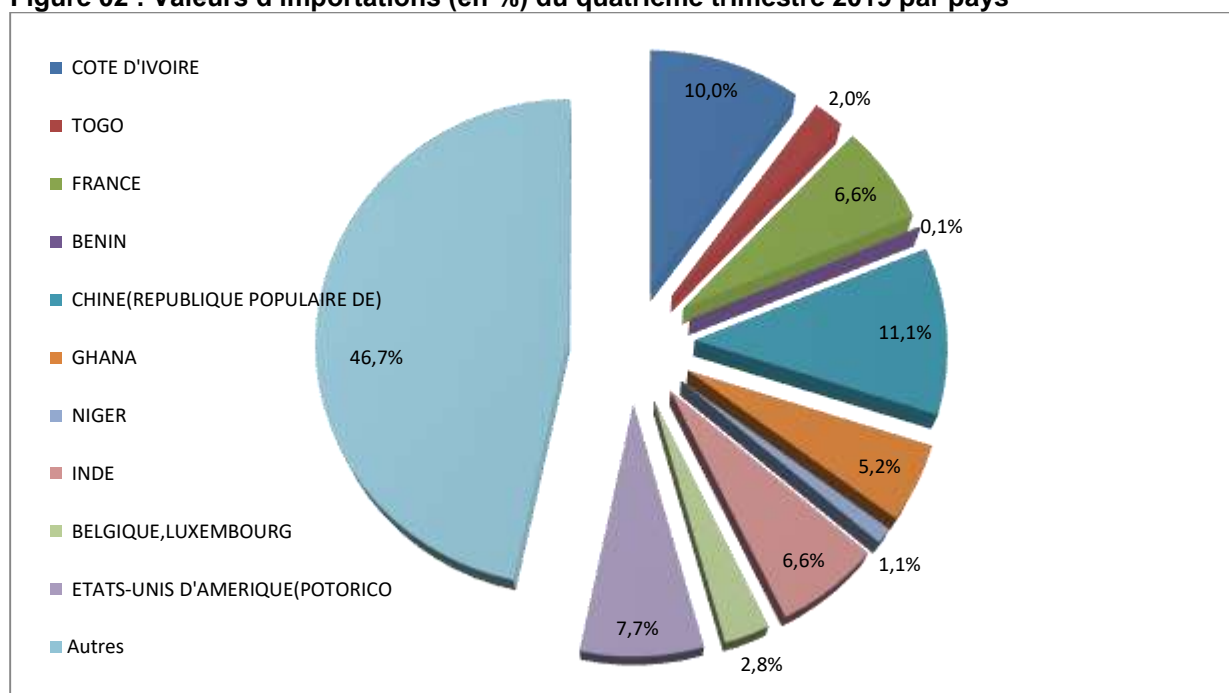
Dans le top10 des partenaires fournisseurs du Burkina Faso au cours du quatrième trimestre de l'année 2019 présenté dans le tableau 06 ci-après, tous les continents sont représentés excepté l'Océanie.

**Tableau 06 : Statistiques trimestrielles des importations par pays : valeur CAF (milliards de FCFA)**

	Trimestres					Glissement (%)		Cumul	
	4 T 18	1 T 19	2 T 19	3 T 19	4 T 19	Trim.	Annuel	2018	2019
<i>CHINE(REPUBLIQUE POPULAIRE DE)</i>	79,8	67,6	70,9	61,9	70,7	14,3	-11,4	283,8	271,1
<i>COTE D'IVOIRE</i>	79,3	58,3	69,3	63,8	63,8	0	-19,4	271,1	255,3
<i>ETATS-UNIS D'AMERIQUE(POTORICO)</i>	36,9	47,5	29,7	25,9	48,8	88	32,1	137,2	151,9
<i>FRANCE</i>	56,8	51,3	42,8	43,3	42	-2,9	-26	175,2	179,4
<i>INDE</i>	33,7	35,7	29,4	18,6	41,7	123,6	23,8	124	125,3
<i>GHANA</i>	36,8	39,8	42,2	48,2	33,3	-30,9	-9,5	110,9	163,6
<i>BELGIQUE,LUXEMBOURG</i>	14,8	10,4	7,8	11,8	18,1	53,8	22,7	40,1	48,1
<i>TOGO</i>	28,6	8,5	7,4	12,3	12,9	5,2	-54,9	72,1	41
<i>NIGER</i>	3,9	1,6	2,6	1,7	6,7	286,6	74,4	8,9	12,7
<i>BENIN</i>	0,2	0,7	1,9	3	0,8	-72,9	240,4	1,8	6,4

Source : INSD/DSSE/SSEC

**Figure 02 : Valeurs d'importations (en %) du quatrième trimestre 2019 par pays**



Source : INSD/DSSE/SSEC

## I.5 BALANCE COMMERCIALE ET TAUX DE COUVERTURE

La balance commerciale s'est détériorée de 112 milliards de FCFA au quatrième trimestre 2019. Cependant, par rapport au troisième trimestre, elle s'est améliorée de 35,1% et aussi de 51,0% en glissement annuel.

Le taux de couverture des importations par les exportations est alors passé de 69,9% au troisième trimestre 2019 à 82,4% au quatrième trimestre 2019 (Cf. Tableau 07).

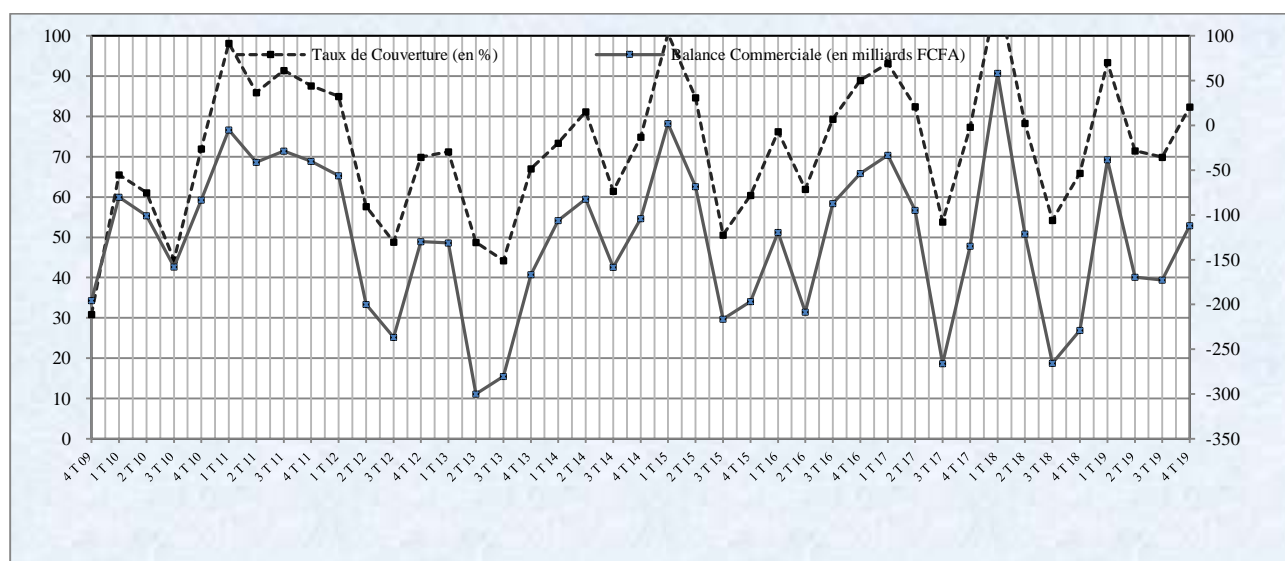
La figure 03 ci-dessous indique l'évolution trimestrielle de la balance commerciale et du taux de couverture du Burkina Faso de 2010 à 2019.

**Tableau 07 : Evolution du commerce extérieur (en milliards de FCFA) et du taux de couverture**

	Trimestres					Glissement (%)		Cumul	
	4 T 18	1 T 19	2 T 19	3 T 19	4 T 19	Trim.	Annuel	2018	2019
Exportations FOB	442,6	547,4	424,0	401,2	523,6	30,5	18,3	1 797,7	1 896,2
Importations CAF	671,4	585,9	593,4	573,9	635,7	10,8	- 5,3	2 355,3	2 388,9
BC	- 228,7	- 38,5	- 169,4	- 172,7	- 112,0	35,1	51,0	- 557,5	- 492,6
TC (%)	65,9	93,4	71,4	69,9	82,4			- 31,0	- 26,0

Source : INSD/DSSE/SSEC

**Figure 03 : Evolution trimestrielle de la balance commerciale et du taux de couverture depuis 2009**



Source : INSD/DSSE/SSEC

## II. INDICES DU COMMERCE EXTERIEUR

Les indices du commerce extérieur interprètent l'évolution des échanges entre le Burkina Faso et ses partenaires commerciaux. Ils permettent de déceler les changements conjoncturels intervenus aussi bien dans les exportations que dans les importations.

### II.1 INDICES A L'EXPORTATION

Les indices à l'exportation analysés dans cette section sont : l'indice des valeurs totales, l'indice de Paasche des prix et l'indice de Laspeyres des quantités. Ces indices synthétiques sont calculés à partir des indices élémentaires des différents produits à chaque période (un tableau détaillé des indices par produit figure en annexe).

**Tableau 08 : Evolution des indices synthétiques à l'exportation, base 100 en 2007**

	Trimestres					Glissement (%)	
	4 T 18	1 T 19	2 T 19	3 T 19	4 T 19	Trim.	Annuel
Indice Paasche des prix	242,5	251,3	269,3	307,9	244,9	-20,5	1,0
Indice Laspeyres des quantités	288,8	363,9	257,5	216,8	349,4	61,2	21,0
Indice des valeurs totales	700,3	914,5	693,3	667,5	855,6	28,2	22,2

Source : INSD/DSSE/SSEC

#### Indice de Paasche des prix à l'exportation

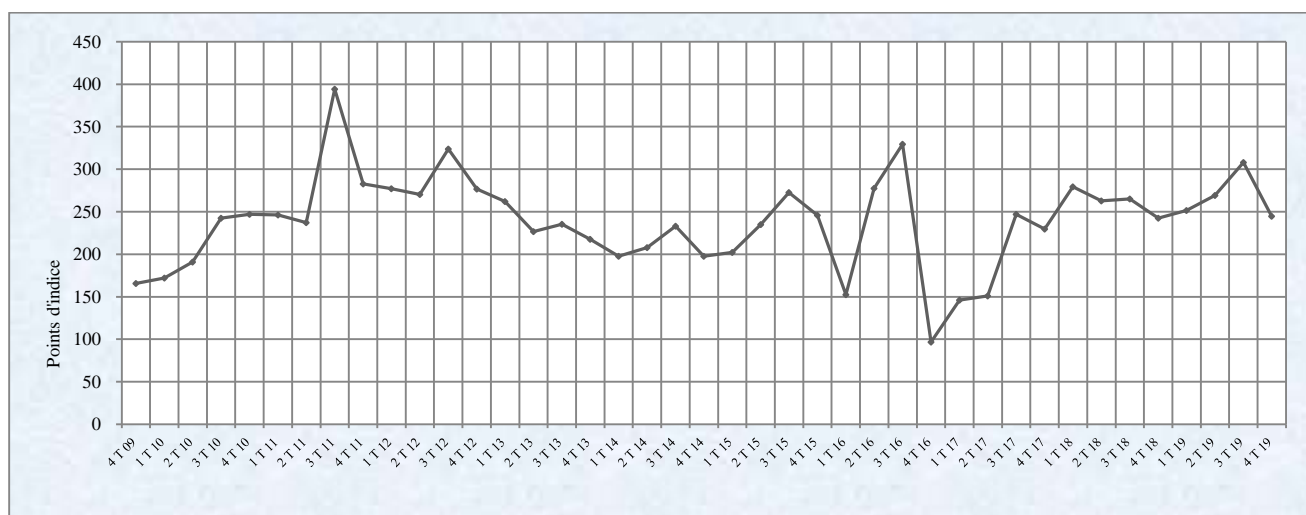
L'indice de Paasche des prix à l'exportation est passé de 307,9 au troisième trimestre 2019 à 244,9 au quatrième trimestre, soit une baisse de 20,5%. L'indice est resté quasi stable en glissement annuel.

La baisse trimestrielle de l'indice s'explique par le repli de 79,5% de l'indice des valeurs unitaires des « Fruits (à l'exception des fruits oléagineux), frais ou secs » et de 29% de celui des « Graines et fruits oléagineux, servant à extraire autres huiles fixes ».

Particulièrement, les indices des valeurs unitaires de deux produits saisonniers que sont les « Graines et fruits oléagineux, même concassés, servant à extraire l'huile » et le « Coton » ont fortement augmenté en glissement trimestriel.

(Cf. Figure 04 pour l'évolution trimestrielle de l'indice de Paasche des prix (IPP)) et tableau 09 pour l'évolution des indices des valeurs unitaires des autres produits).

**Figure 04 : Evolution trimestrielle de l'indice Paasche des prix (IPP) à l'exportation depuis 2009**



Source : INSD/DSSE/SSEC

**Tableau 09: Evolution des indices des valeurs unitaires des principaux produits à l'exportation**

Code CTCl	Libellés	Base 2007	Trimestres					Glissement (%)	
			4 T 18	1 T 19	2 T 19	3 T 19	4 T 19	Trim.	Annuel
054	Légumes et plantes potagères, frais, congelés ou simplement conservés	100	11,7	171,8	41,0	9,1	25,7	181,2	119,8
057	Fruits (à l'exception des fruits oléagineux), frais ou secs	100	41,9	1138,7	2107,9	138,7	28,5	-79,5	-32,0
081	Nourritures destinés aux animaux (à l'exception des céréales non moulues)	100	224,5	356,7	469,9	121,4	185,2	52,6	-17,5
222	Graines et fruits oléagineux, même concassés, servant à extraire l'huile	100	293,1	193,3	16,3	4,8	122,0	2468,3	-58,4
223	Graines et fruits oléagineux, servant à extraire autres huiles fixes	100	142,6	50,3	19,7	245,9	174,5	-29,0	22,4
263	Coton	100	47,1	182,1	41,9	0,6	117,4	20058,9	149,3
716	Machines et appareils électriques rotatifs et leurs pièces détachées, nda	100	254,5	183,1	125,7	151,0	355,6	135,4	39,7
723	Appareils et matériels de génie civil et de construction, et leurs pièces	100	213,6	285,3	234,7	117,7	185,2	57,3	-13,3
744	Equipement mécanique de manutention; parties et pièces détachées, nda	100	267,9	191,8	236,8	144,8	293,1	102,4	9,4
971	Or, non monétaire (à l'exclusion des minerais et concentrés d'or)	100	6630,6	6440,5	6111,9	5697,0	6265,9	10,0	-5,5

Source : INSD/DSSE/SSEC

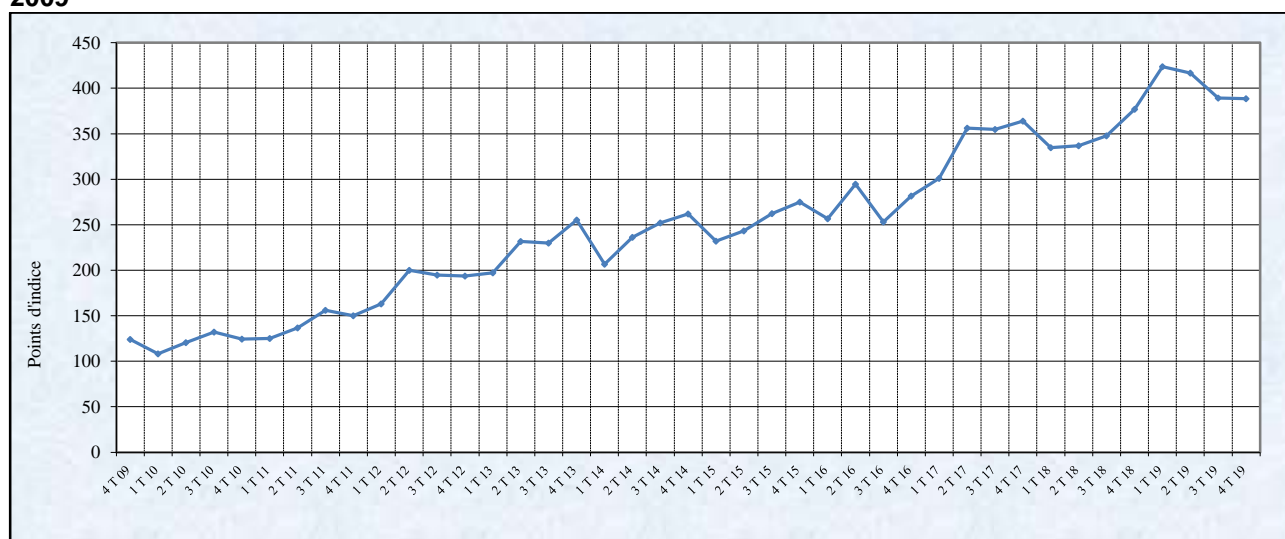
Indice de Laspeyres des quantités à l'exportation

L'indice de Laspeyres des quantités a progressé de 216,8 à 316,4 entre le troisième et le quatrième trimestre 2019, soit une augmentation de 61,2%. En glissement annuel, l'indice a enregistré une augmentation de 21%.

Deux des principaux produits ont particulièrement contribué à la variation trimestrielle de cet indice. Ce sont : les « Machines et appareils électriques rotatifs et leurs pièces détachées, nda » et les « Appareils et matériels de génie civil et de construction, et leurs pièces ». Les indices des quantités de ces deux produits ont varié respectivement de 135,8% et 17,4%.

(La Figure 05 indique l'évolution trimestrielle de l'indice et le Tableau 10 pour l'évolution des indices de laspeyres des quantités des principaux produits).

**Figure 05 : Evolution trimestrielle de l'indice de Laspeyres des quantités (ILQ) à l'exportation depuis 2009**



Source : INSD/DSSE/SSEC

**Tableau 10 : Evolution des indices des quantités des principaux produits à l'exportation**

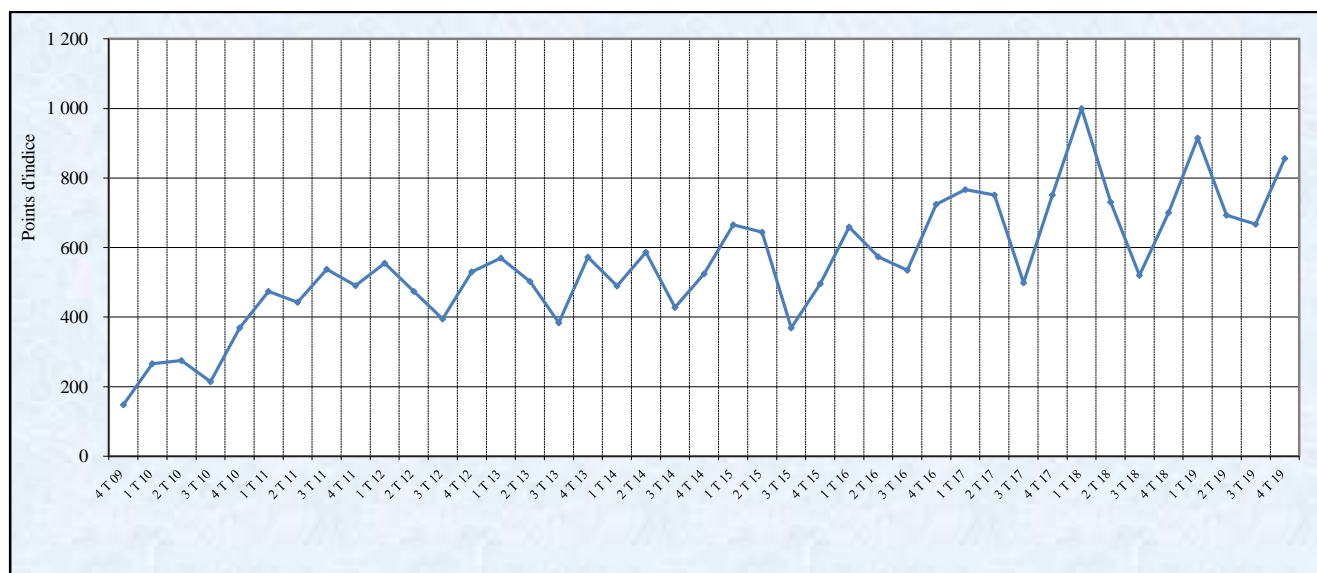
Code CTCI	Libellés	Base 2007	Trimestres					Glissement (%)	
			4 T 18	1 T 19	2 T 19	3 T 19	4 T 19	Trim.	Annuel
054	Légumes et plantes potagères, frais, congelés ou simplement conservés	100	97,3	66,7	93,0	428,0	44,9	-89,5	-53,9
057	Fruits (à l'exception des fruits oléagineux), frais ou secs	100	1279,8	292,2	262,2	1132,0	1316,1	16,3	2,8
081	Nourritures destinés aux animaux (à l'exception des céréales non moulues)	100	188,3	208,8	184,7	299,3	195,5	-34,7	3,8
222	Graines et fruits oléagineux, même concassés, servant à extraire l'huile	100	316,4	473,1	406,8	364,0	360,4	-1,0	13,9
223	Graines et fruits oléagineux, servant à extraire autres huiles fixes	100	191,5	210,4	200,1	176,1	205,8	16,9	7,5
263	Coton	100	127,0	176,7	162,3	203,9	152,3	-25,3	19,9
716	Machines et appareils électriques rotatifs et leurs pièces détachées, nda	100	212,3	112,1	134,8	60,2	142,0	135,8	-33,1
723	Appareils et matériels de génie civil et de construction, et leurs pièces	100	78,7	118,2	132,6	217,3	255,2	17,4	224,2
744	Equipement mécanique de manutention; parties et pièces détachées, nda	100	170,3	189,5	255,6	187,0	95,8	-48,8	-43,7
971	Or, non monétaire (à l'exclusion des minerais et concentrés d'or)	100	407,1	434,8	436,6	503,9	507,6	0,7	24,7

Source : INSD/DSSE/SSEC

Indice des valeurs totales à l'exportation

L'évolution de l'indice des valeurs totales résulte de celle des indices des valeurs unitaires et de l'indice des quantités. Sa valeur au quatrième trimestre 2019 est de 855,6 contre 667,5 au trimestre précédent, soit une augmentation de 28,2% en glissement trimestriel et de 22,2% en glissement annuel. (Cf. Figure 06 pour l'évolution de l'indice des valeurs totales à l'exportation).

**Figure 06 : Evolution trimestrielle de l'indice des valeurs totales (IVT) à l'exportation depuis 2009**



Source : INSD/DSSE/SSEC



## II.2 INDICES A L'IMPORTATION

Les indices à l'importation sont analysés dans cette section afin de mettre en aperçu les évolutions conjoncturelles essentielles des flux d'importations du Burkina Faso.

**Tableau 11 : Evolution des indices synthétiques à l'importation base 100 en 2007**

	Trimestres					Glissement (%)	
	4 T 18	1 T 19	2 T 19	3 T 19	4 T 19	Trim.	Annuel
Indice de Paasche des prix (IPP)	89,0	70,8	72,6	75,1	84,0	12,0	- 5,5
Indice de Laspeyres des quantités (ILQ)	376,8	423,7	416,5	389,1	388,6	- 0,1	3,1
Indice des valeurs totales (IVT)	335,1	300,1	302,2	292,1	326,6	11,8	- 2,6

Source : INSD/DSSE/SSEC

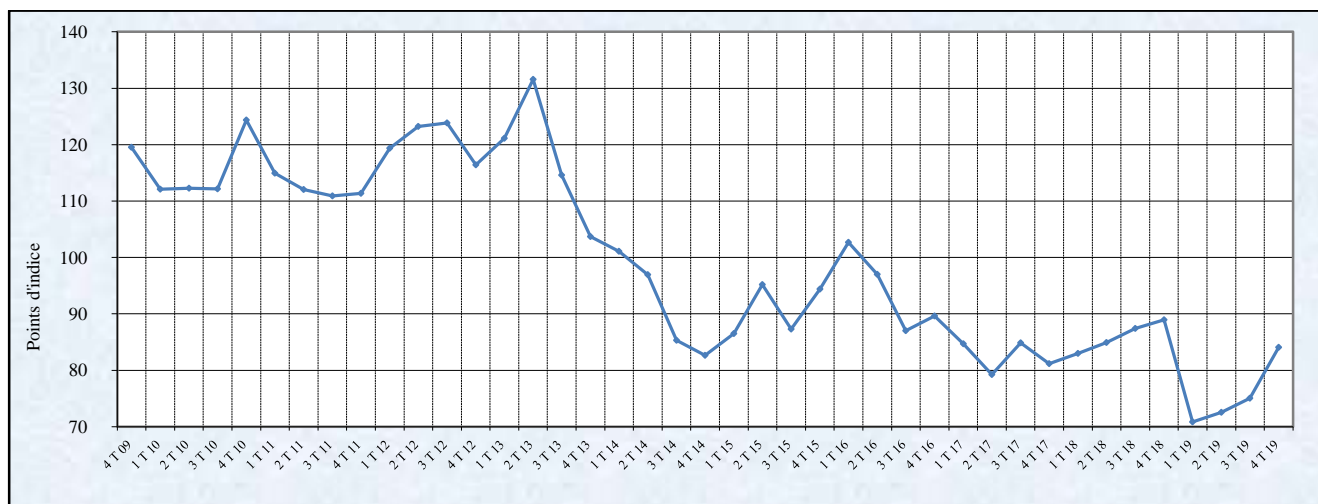
### Indice de Paasche des prix à l'importation

L'indice de Paasche des prix à l'importation connaît une tendance haussière au cours de l'année 2019. Ainsi au quatrième trimestre de l'année, il enregistre une augmentation trimestrielle de 12,0%. Mais, en glissement annuel, l'indice connaît un léger repli de 5,5%. La figure 07 indique l'évolution trimestrielle de l'indice de Paasche des prix à l'importation base 2007.

Plus de la moitié des principaux produits ayant fait l'objet d'importation en ce trimestre ont contribué favorablement à l'accroissement trimestriel de l'indice. Il s'agit notamment des « Voitures automobiles à tous moteurs, pour le transport des marchandises », les « Appareils et matériels de génie civil et de construction, et leurs pièces », les « Chaux, ciments et matériaux de construction fabriqués (excepté argile, verre », les « Engrais manufacturés ». Les indices des valeurs unitaires de ces produits ont augmenté respectivement de 59,6% ;43,7% ; 27,6% et 23,9% en glissement trimestriel.

Cependant, en glissement annuel, les indices des valeurs unitaires des « Produits médicaux et pharmaceutiques », des « Equipements mécaniques de manutention ; parties et pièces détachées, nda », des « Engrais manufacturés » et bien d'autres produits non cités ont enregistré des replis non négligeables qui ont conséquemment contribué au repli de l'indice de Paasche des prix (Cf. Tableau 12 page suivante).

**Figure 07 : Evolution trimestrielle de l'indice de Paasche des prix à l'importation depuis 2009**



Source : INSD/DSSE/SSEC

**Tableau 12 : Evolution des indices des valeurs unitaires des principaux produits à l'importation**

Code CTCI	Libellé	Trimestres							Glissement (%)	
		2007	4 T 18	1 T 19	2 T 19	3 T 19	4 T 19	Trim.	Annuel	
042	Riz	100	108,2	108,4	111,7	109,0	115,5	6,0	6,7	
334	Produits raffinés du pétrole	100	135,9	126,4	126,9	127,5	128,5	0,8	- 5,4	
541	Produits médicaux et pharmaceutiques	100	168,3	172,6	83,4	136,0	102,8	- 24,4	- 38,9	
562	Engrais manufacturés	100	98,3	109,2	100,4	56,5	70,0	23,9	- 28,8	
661	Chaux, ciments et matériaux de construction fabriqués (excepté argile, verre)	100	102,1	92,7	112,8	76,4	97,5	27,6	- 4,5	
723	Appareils et matériels de génie civil et de construction, et leurs pièces	100	195,0	312,8	240,6	246,2	353,8	43,7	81,4	
744	Equipement mécanique de manutention; parties et pièces détachées, nda	100	211,5	255,4	266,6	179,7	139,0	- 22,6	- 34,3	
781	Voitures automobiles à tous moteurs, pour le transport des personnes	100	82,2	85,0	71,3	76,2	87,2	14,5	6,1	
782	Voitures automobiles à tous moteurs, pour le transport des marchandises	100	162,6	141,8	121,4	126,4	201,8	59,6	24,1	
785	Motocycles, scooters et autres vélocipèdes avec ou sans moteur	100	85,6	88,1	94,1	86,8	92,7	6,8	8,3	

Source : INSD/DSSE/SSEC

Indice de Laspeyres des quantités à l'importation

L'indice de Laspeyres des quantités des quantités à l'importation n'a pratiquement pas varié entre le troisième trimestre et le quatrième trimestre 2019. La valeur de l'indice est passée de 389,1 au troisième trimestre à 388,6 au quatrième trimestre soit un léger repli négligeable de 0,1%. Cette quasi-stabilité de l'indice est également observée en glissement annuel (Cf. Tableau 11 ci-dessus).

L'indice de laspeyres des quantités a enregistré des variations remarquables pour des produits tels que : les « Produits médicaux et pharmaceutiques (+86,6%) », du « Riz (+72,2%) », les « Equipements mécaniques de manutention ; parties et pièces détachées, nda (+37,4%) », des « Chaux, ciments et matériaux de construction fabriqués (excepté argile, verre (-15,4%) », des « Appareils et matériels de génie civil et de construction, et leurs pièces (-11,6%) », des « Voitures automobiles à tous moteurs, pour le transport des personnes (-8,8%) », des « Voitures automobiles à tous moteurs, pour le transport des marchandises(-7,2%) »

**Figure 08 : Evolution trimestrielle de l'indice de Laspeyres des quantités (ILQ) à l'importation depuis 2009**



Source : INSD/DSSE/SSEC

**Tableau 13 : Evolution des indices des quantités des principaux produits à l'importation**

Code CTCI	Libellé	Base 2007	Trimestres					Glissement (%)	
			4 T 18	1 T 19	2 T 19	3 T 19	4 T 19	Trim.	Annuel
			042	Riz	100	210,3	257,8	210,3	140,3
334	Produits raffinés du pétrole	100	328,8	301,8	282,3	292,2	305,1	4,4	- 7,2
541	Produits médicaux et pharmaceutiques	100	380,9	404,1	262,4	181,1	337,9	86,6	- 11,3
562	Engrais manufacturés	100	288,1	178,0	80,4	168,9	149,3	- 11,6	- 48,2
661	Chaux, ciments et matériaux de construction fabriqués (excepté argile, verre)	100	212,4	228,8	401,0	195,8	165,6	- 15,4	- 22,0
723	Appareils et matériels de génie civil et de construction, et leurs pièces	100	262,9	179,2	138,7	205,0	181,2	- 11,6	- 31,1
744	Equipement mécanique de manutention; parties et pièces détachées, nda	100	478,2	462,1	400,4	277,2	380,7	37,4	- 20,4
781	Voitures automobiles à tous moteurs, pour le transport des personnes	100	310,9	350,1	359,1	386,3	352,3	- 8,8	13,3
782	Voitures automobiles à tous moteurs, pour le transport des marchandises	100	475,4	423,8	369,5	473,6	439,3	- 7,2	- 7,6
785	Motocycles, scooters et autres vélocipèdes avec ou sans moteur	100	247,6	252,0	186,1	192,6	171,2	- 11,1	- 30,8

Source : INSD/DSSE/SSEC

Indice des valeurs totales à l'importation

En glissement trimestriel, on enregistre une hausse de 11,8% de l'indice des valeurs totales à l'importation. Cette hausse est le résultat d'un accroissement de l'indice Paasche des prix plus prononcé que le repli de l'indice des quantités. En glissement annuel, l'indice des valeurs totales a plutôt légèrement baissé de 2,6%, conséquence du repli de 5,5% de l'indice des prix, plus prononcé que la hausse de l'indice des quantités (Cf. Tableau 11 ci-dessus).

**Figure 09 : Evolution trimestrielle des indices des valeurs totales à l'importation depuis 2009**



Source : INSD/DSSE/SSEC

### II.3 AUTRES INDICES DU COMMERCE EXTERIEUR

Une autre façon de percevoir l'évolution du commerce extérieur est d'élaborer, à partir des indices synthétiques, d'autres indicateurs tels que les indices des termes de l'échange et les indices de gain à l'exportation, qui permettent de mesurer les bénéfices tirés par un pays de ses échanges avec l'extérieur.

**Tableau 14 : Evolution d'autres indices du commerce extérieur**

	Trimestres					Glissement %	
	4 T 18	1 T 19	2 T 19	3 T 19	4 T 19	Trim.	Annuel
Indice des termes de l'échange	272,6	354,8	371,2	410,2	291,4	- 29,0	6,9
Indice de gain à l'exportation	59,9	71,1	93,4	129,1	61,1	- 52,6	2,1

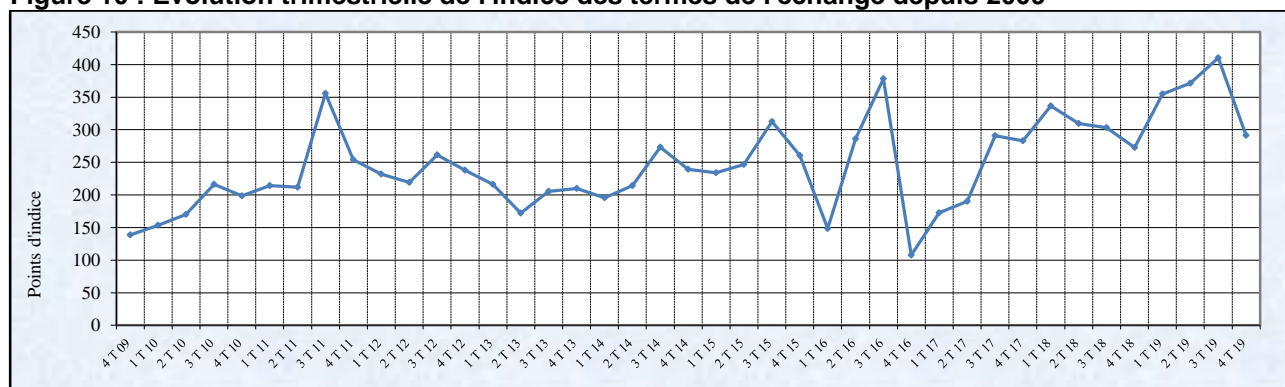
Source : INSD/DSSE/SSEC

#### Indice des termes de l'échange (ITE)

Les termes de l'échange désignent le pouvoir d'achat de biens importés qu'un pays détient grâce à ses exportations. L'indice des termes de l'échange est égal à l'indice des prix à l'exportation rapporté à l'indice de prix à l'importation. Au quatrième trimestre 2019, les termes de l'échange se sont détériorés de 29,0% par rapport au troisième trimestre. Mais, en glissement annuel, une appréciation de 6,9% est observée (Cf. Tableau 14 ci-dessus).

La figure 10 ci-après indique l'évolution trimestrielle de l'indice des termes de l'échange depuis 2007.

**Figure 10 : Evolution trimestrielle de l'indice des termes de l'échange depuis 2009**

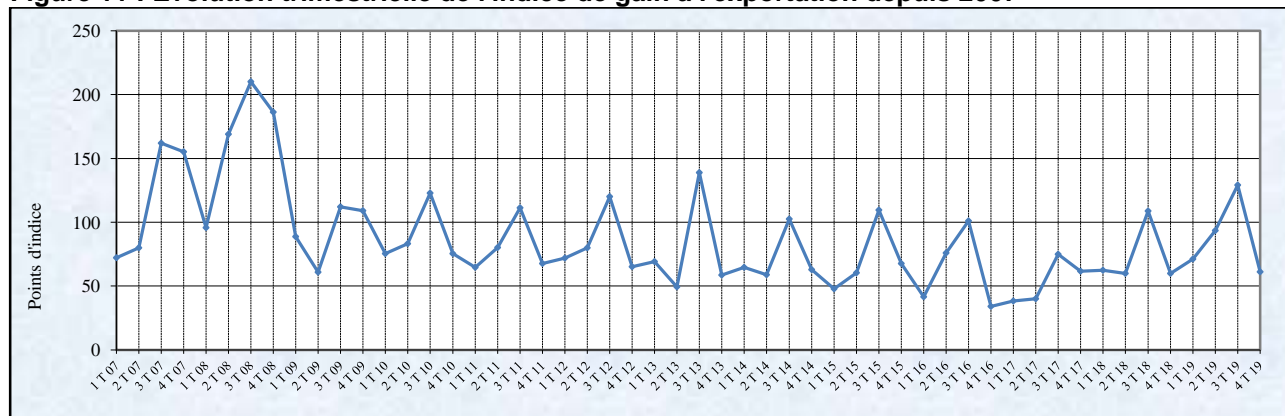


Source : INSD/DSSE/SSEC

#### Indice de gain à l'exportation (IGE)

Cet indice est le rapport entre l'indice des termes de l'échange et l'indice de volume à l'exportation. Il traduit les gains obtenus par le pays en exportant ses produits. Un indice inférieur à 100 signifie un faible gain tiré des exportations. Au quatrième trimestre 2019, la valeur de l'indice de gain à l'exportation est de 61,1 contre 129,1 au troisième trimestre traduisant ainsi une diminution des gains tirés des exportations de 52,6%. Par contre, en glissement trimestriel, on observe une hausse légère de cet indice (+2,1%).

**Figure 11 : Evolution trimestrielle de l'indice de gain à l'exportation depuis 2007**



Source : INSD/DSSE/SSEC

# ANNEXES

## ***NOTE MÉTHODOLOGIQUE***

Cette note permet aux lecteurs de savoir comment les différents indicateurs proposés ont été obtenus. Cette clarification passe par un bref aperçu de la source d'information, de la nomenclature utilisée et des indices proposés.

### **Source d'information**

Les données brutes sur le commerce extérieur proviennent essentiellement des services de la Douane. Ces données sont fournies pour tous les produits ayant fait l'objet d'une déclaration d'exportation ou d'importation (d'où l'appellation de commerce officiel ou spécial dans le vocabulaire du commerce international), en valeur et en volume, par mois, trimestre ou année.

### **Nomenclature des produits**

Dans l'élaboration des statistiques du commerce extérieur, les marchandises sont regroupées et classées selon des nomenclatures. Il existe plusieurs nomenclatures sur le commerce extérieur dont la "Classification Type pour le Commerce International " (CTCI) et le Système Harmonisé (SH).

C'est la CTCI qui a été privilégiée (la CTCI révisée 4, version plus améliorée, est utilisée ici) par rapport au Système Harmonisé (SH) car elle est fondée sur le critère d'utilisation économique des produits, contrairement au SH qui s'appuie plus sur le critère tarifaire.

### **Indices**

Le champ couvert par les indices est le commerce spécial et officiel, à l'importation comme à l'exportation et selon la nomenclature CTCI.

L'année de base, qui sert de référence à la comparaison des grandeurs, est l'année 2007. Il est procédé à un changement de base tous les cinq (5) ans pour tenir compte des modifications éventuelles de la structure des importations et des exportations ou de la couverture de l'échantillon utilisé pour le calcul des indices.

Les indicateurs suivants sont proposés aux utilisateurs :

- le solde de la balance commerciale et le taux de couverture ;
- les indices synthétiques : indice de Paasche des prix, indice de Laspeyres des quantités, indice des valeurs totales ;
- les indices élémentaires des principaux produits à l'exportation comme à l'importation ;
- l'indice des termes de l'échange et l'indice de gain à l'exportation.

Un seul indice ne peut pas rendre compte de la complexité de l'évolution du commerce extérieur d'où la multiplicité et la complémentarité des différents indicateurs.

Par exemple, les données en valeurs ne permettent pas de distinguer les variations de volume de celles qui résultent de mouvements de prix ou de modification des parités monétaires : un déficit de la balance commerciale dû à une augmentation brutale des prix du pétrole brut n'a pas la même signification et n'appelle pas aux mêmes mesures de politique économique qu'un déficit dû à une augmentation en volume des importations ou à une diminution en volume des exportations.

### **Définition des indices**

Le choix retenu pour le calcul des indices synthétiques repose sur les formules suivantes :

- l'indice des prix ou des valeurs moyennes (valeurs unitaires) est calculé au moyen de la formule de Paasche. C'est un indice à pondérations variables déterminées à partir des valeurs courantes ;
- l'indice de volume (ou de quantité) est déterminé selon la formule de Laspeyres. C'est un indice à pondérations fixes déterminées à partir des valeurs de l'année de base ;

- l'indice des valeurs totales est un indice simple, et est le produit des indices de Paasche des prix et de Laspeyres des quantités.

Le choix de calculer un indice de Paasche des prix pour le commerce extérieur et non un indice de Laspeyres des prix comme c'est le cas pour les indices des prix à la consommation (IPC) par exemple, se justifie pour plusieurs raisons :

- dans le cas du commerce extérieur, disposant des statistiques sur la valeur, la quantité et les prix par période (annuelle, trimestrielle et mensuelle), il est plus facile et moins coûteux dans la pratique de déterminer des pondérations variables et changer d'année de base avec une périodicité courte ;
- la pondération variable a plus d'avantages que la pondération fixe. En effet, dans le cas du commerce extérieur, la composition des importations et des exportations évolue constamment et souvent considérablement de période en période ;
- par ce système, le panier de marchandises constituant l'échantillon s'adapte constamment aux modifications des habitudes d'importation et d'exportation ainsi qu'aux développements technologiques ;
- cette méthode est en conformité avec celle utilisée dans plusieurs instituts nationaux de statistique (INSEE-France, INS-Suisse, Statistique Canada, etc.), et avec les recommandations des standards internationaux en la matière (FMI).

## **NOTE SUR LE CALCUL DES INDICES DU COMMERCE EXTERIEUR**

### **INDICE DES VALEURS TOTALES**

L'indice élémentaire de valeur est calculé au niveau du groupe, Il mesure l'évolution de la valeur du groupe exprimée en FCFA par rapport à sa valeur à l'année de base, Il est donné par la formule :

$$IVTP_t^i = \frac{P_t^i Q_t^i}{P_0^i Q_0^i} \times 100$$

Au niveau global, l'indice de valeur total (IVT) est donné par la formule suivante:

$$IVT = 100 \times \frac{\sum_i^n P_t^i Q_t^i}{\sum_i^n P_0^i Q_0^i}$$

NB : L'indice "i" désigne le produit "i" et parcourt le champ de l'échantillon dont la taille est représentée par l'indice "n", L'indice "t" représente la période courante et "o" la période de base, Les lettres "P" et "Q" représentent respectivement le prix et la quantité, Ces différents symboles ont la même signification dans les autres formules (sauf mention particulière).

### **INDICE DE VOLUME**

L'indice élémentaire de volume mesure la variation relative du poids total (en kg) importé ou exporté d'un groupe par rapport à son poids à l'année de base, Il est donné par la formule :  $i = \frac{Q_t^i}{Q_0^i}$

Pour l'ensemble des importations ou des exportations, un indice de volume de type Laspeyres (ILQ) est utilisé et est donné par la formule :  $ILQ = 100 \times \frac{\sum_i^n P_t^i Q_t^i}{\sum_i^n P_t^i Q_0^i}$

Cette formule peut se mettre sous la forme d'une moyenne harmonique des indices élémentaires pondérée par la part respective de chaque groupe dans l'échantillon, C'est cette procédure qui a été utilisée pour l'établissement de l'indice général, La pondération de chaque groupe est obtenue en rapportant la valeur totale (en FCFA) du groupe de la période courante à la valeur totale de l'échantillon, La formule de calcul est la suivante :

$$IPQ = \frac{1}{\frac{\sum_i^n \frac{P_t^i Q_t^i}{Q_0^i}}{\sum_i^n \frac{P_t^i Q_t^i}{P_0^i}}} \text{ avec } \frac{P_t^i Q_t^i}{\sum_i^n P_t^i Q_t^i} = W_t^i \text{ la pondération du groupe } i \text{ à la période courante,}$$

$$\text{Autrement : } IPQ = \frac{1}{\sum_i \frac{W_t^i}{Q_0^i}}$$

### INDICE DES PRIX

L'indice des prix est un indice de valeur unitaire, L'indice élémentaire des prix est obtenu en rapportant la valeur d'un kg du groupe de la période courante à la valeur moyenne du kg de la période de base.

L'indice général des prix est de type Paasche, Ceci permet de garder la relation qui lie la valeur à la quantité et au prix, On a donc  $IVT = IPP \times ILQ$ :

$$IPP = \frac{1}{\sum_{i=1}^n \frac{C_t^i}{P_t^i}} * 100 \text{ avec } \frac{P_t^i Q_t^i}{\sum_i^n P_t^i Q_t^i} = C_t^i$$

L'indice des prix (IPP) de Paasche permet de suivre l'évolution des prix à l'importation comme à l'exportation des différents groupes échantillonnés, L'évolution de cet indice ne peut cependant pas être interprétée comme une modification réelle des prix, en ce sens que la variation peut résulter d'un changement de produit, d'une amélioration ou d'une détérioration de la qualité du produit, Exemple: le groupe riz importé est composé de riz de plusieurs qualités, La variation du prix au kg peut être imputée à l'importance d'une certaine qualité de riz par rapport à sa composition à l'année de base.

### AUTRES INDICES

#### Pouvoir d'achat ( $PA_j^i$ )

Le pouvoir d'achat ( $PA_j^i$ ) du produit "i" à l'exportation par rapport au produit "j" à l'importation est le prix du produit à l'exportation rapporté à celui de l'importation.

Nous avons:  $PA_j^i = \frac{P_i}{P_j}$ , Cet indicateur permet de déterminer la capacité de chaque produit d'exportation à acheter des produits importés, Les produits ciblés à l'exportation comme à l'importation sont des produits pondéreux pour la plupart ou parfois du fait de leur caractère "Vital".

#### Indice des termes de l'échange

L'indice des termes de l'échange, c'est l'indice des prix à l'exportation (ILPE) rapporté à l'indice des prix à l'importation (ILPI).

$$ITE = \frac{ILPE}{ILPI} \times 100$$

Si  $ITE < 100$  on dit qu'il y a détérioration des termes de l'échange : ce qui signifie qu'il faudra exporter plus pour pouvoir payer une même quantité de produits étrangers achetés auparavant.

Si  $ITE > 100$  on dit qu'il y a amélioration des termes de l'échange : c'est à dire qu'une même quantité de produits nationaux permet maintenant d'acquérir une quantité plus importante de produits étrangers.

#### Indice de gain à l'exportation

L'indice de gain à l'exportation (IGE) est égal à l'indice des termes de l'échange (ITE) rapporté à l'indice de volume des exportations (IPQE).

$$IGE = \frac{ITE}{IPQE} \times 100$$

## AUTRES TABLEAUX ET GRAPHIQUES

**Tableau 15: Evolution des indices des valeurs unitaires trimestriels des principaux produits à l'exportation**

Code CTCl	Libellé	2 T 09	3 T 09	4 T 09	1 T 10	2 T 10	3 T 10	4 T 10	1 T 11	2 T 11	3 T 11
054	légumes et plantes potagères, frais, congelés ou simplement conservés	122,1	190,3	134,1	118,3	108,1	176,9	95,9	98,7	92,0	78,3
057	fruits (à l'exception des fruits oléagineux), frais ou secs	59,4	94,9	96,5	127,9	108,6	210,9	276,4	103,4	163,1	249,1
081	nourritures destinées aux animaux (à l'exception des céréales non moulues)	165,6	210,5	242,5	221,7	229,0	232,1	188,3	286,4	278,1	336,6
222	graines et fruits oléagineux, même concassés, servant à extraire l'huile	392,2	288,0	333,4	391,1	345,7	350,4	284,8	356,7	410,2	351,5
223	graines et fruits oléagineux, servant à extraire autres huiles fixes	64,9	97,2	64,8	75,4	104,4	69,7	82,9	123,6	84,6	149,4
263	coton	96,2	97,9	108,4	114,6	118,1	103,5	140,5	132,2	163,0	156,9
716	machines et appareils électriques rotatifs et leurs pièces détachées, nda.	8,3	78,4	90,3	117,5	64,5	89,9	83,5	70,7	83,8	180,9
723	appareils et matériels de génies civil et de construction et leurs pièces	109,6	67,4	96,2	227,8	49,9	132,4	65,5	49,8	133,9	129,6
744	équipement mécanique de manutention; parties et pièces détachées, nda	63,5	40,3	130,9	204,5	59,9	54,7	281,2	40,5	62,2	139,0
971	or, non monétaire (à l'exclusion des minerais et concentré d'or)	217,1	219,9	239,1	251,9	296,5	304,3	325,4	333,3	331,4	508,8

Code CTCl	Libellé	4 T 11	1 T 12	2 T 12	3 T 12	4 T 12	1 T 13	2 T 13	3 T 13	4 T 13	1 T 14
054	Légumes et plantes potagères, frais, congelés ou simplement conservés	99,9	70,8	85,6	159,1	89,9	93,5	189,7	291,3	193,0	53,4
057	Fruits (à l'exception des fruits oléagineux), frais ou secs	206,0	258,2	138,0	238,7	193,3	135,8	145,1	171,4	339,3	121,4
081	Nourritures destinés aux animaux (à l'exception des céréales non moulues)	243,2	221,0	253,6	388,7	416,5	336,0	284,0	229,3	219,2	206,9
222	Graines et fruits oléagineux, même concassés, servant à extraire l'huile	360,1	362,0	398,5	312,6	367,6	487,8	155,0	454,2	656,8	310,8
223	Graines et fruits oléagineux, servant à extraire autres huiles fixes	101,5	127,8	122,2	36,1	104,9	151,2	123,0	48,7	123,1	121,9
263	Coton	116,7	164,3	144,4	143,9	118,4	150,0	143,3	149,8	128,9	157,8
716	Machines et appareils électriques rotatifs et leurs pièces détachées, nda.	109,4	85,2	192,9	211,7	50,6	41,8	111,5	59,7	65,8	144,6
723	Appareils et matériels de génies civils et de construction, et leurs pièces	65,4	377,1	112,2	138,1	242,4	266,1	169,9	123,0	95,5	96,5
744	Equipement mécanique de manutention; parties et pièces détachées, nda	69,4	77,0	257,4	55,3	216,5	175,1	99,4	54,8	119,6	441,1
971	Or, non monétaire (à l'exclusion des minerais et concentré d'or)	407,0	404,9	394,7	417,2	409,5	383,4	348,9	326,4	299,5	299,4



Code CTCI	Libellé	2 T 14	3 T 14	4 T 14	1 T 15	2 T 15	3 T 15	4 T 15	1 T 16	2 T 16	3 T 16
054	Légumes et plantes potagères, frais, congelés ou simplement conservés	114,1	74,0	52,6	96,9	48,0	103,5	64,4	63,8	107,2	291,5
057	Fruits (à l'exception des fruits oléagineux), frais ou secs	138,9	275,5	202,9	172,8	237,5	440,2	554,9	94,9	351,7	498,3
081	Nouritures destinés aux animaux (à l'exception des céréales non moulues)	254,9	284,6	271,1	245,4	240,3	328,4	331,3	32,3	239,8	299,4
222	Graines et fruits oléagineux, même concassés, servant à extraire l'huile	454,2	364,9	442,1	308,1	459,5	452,7	313,6	328,0	321,8	401,5
223	Graines et fruits oléagineux, servant à extraire autres huiles fixes	149,0	114,9	119,9	138,1	154,0	130,6	145,4	150,1	162,4	132,2
263	Coton	143,9	158,5	115,9	125,0	127,7	101,9	99,8	135,8	139,0	115,5
716	machines et appareils électriques rotatifs et leurs pièces détachées, nda.	55,6	99,9	114,3	65,7	166,2	59,5	124,3	231,4	228,2	38,6
723	Appareils et matériels de génies civil et de construction et leurs pièces	172,8	82,8	87,0	167,3	135,7	145,7	158,7	87,1	121,1	205,6
744	Equipement mécanique de manutention; parties et pièces détachées, nda	193,0	117,6	125,3	123,1	130,3	125,1	181,4	119,2	220,8	102,5
971	Or, non monétaire (a l'exclusion des minerais et concentre d'or)	307,1	314,0	298,9	260,3	391,5	382,8	380,3	404,7	422,1	451,7

Source : INSD/DSSE/SSEC

Code CTCI	Libellé	1 T 17	2 T 17	3 T 17	4 T 17	1 T 18	2 T 18	3 T 18	4 T 18	1 T 19	2 T 19	3 T 19	4 T 19
054	Légumes et plantes potagères, frais, congelés ou simplement conservés	80,4	82,0	211,0	246,4	342,4	608,5	403,4	97,3	66,7	93,0	428,0	44,9
44057	Fruits (à l'exception des fruits oléagineux), frais ou secs	380,9	455,5	677,5	676,3	401,6	439,1	1 418,4	1 279,8	292,2	262,2	1 132,0	1 316,1
081	Nouritures destinés aux animaux (à l'exception des céréales non moulues)	215,2	239,7	232,9	211,6	196,9	208,6	237,1	188,3	208,8	184,7	299,3	195,5
222	Graines et fruits oléagineux, même concassés, servant à extraire l'huile	351,3	462,3	481,0	323,0	378,6	281,1	426,5	316,4	473,1	406,8	364,0	360,4
223	Graines et fruits oléagineux, servant à extraire autres huiles fixes	154,3	13,3	136,3	123,5	140,8	137,3	96,2	191,5	210,4	200,1	176,1	205,8
263	Coton	157,8	158,8	85,5	151,4	174,1	121,5	171,2	127,0	176,7	162,3	203,9	152,3
716	machines et appareils électriques rotatifs et leurs pièces détachées, nda.	70,6	253,3	120,0	74,4	18,5	56,8	145,7	212,3	112,1	134,8	60,2	142,0
723	Appareils et matériels de génies civils et de construction, et leurs pièces	132,2	49,4	108,9	239,9	309,5	128,1	102,5	78,7	118,2	132,6	217,3	255,2
744	Equipement mécanique de manutention; parties et pièces détachées, nda	137,1	123,2	119,6	239,5	122,7	156,3	181,0	170,3	189,5	255,6	187,0	95,8
971	Or, non monétaire (à l'exclusion des minerais et concentre d'or)	432,3	429,3	410,6	409,4	409,5	414,2	397,5	407,1	434,8	436,6	503,9	507,6

**Tableau 16: Evolution des indices des quantités trimestriels des principaux produits à l'exportation**

Code CTCl		2 T 09	3 T 09	4 T 09	1 T 10	2 T 10	3 T 10	4 T 10	1 T 11	2 T 11	3 T 11
054	Légumes et plantes potagères, frais, congelés ou simplement conservés	70,9	8,7	42,1	165,6	183,7	167,1	48,9	244,2	257,0	89,7
057	Fruits (à l'exception des fruits oléagineux), frais ou secs	263,7	85,5	83,5	262,1	525,3	65,6	5,2	325,8	2 058,6	389,9
081	Nourritures destinés aux animaux (à l'exception des céréales non moulues)	143,2	87,0	117,8	246,5	252,9	55,2	37,4	102,2	74,4	59,0
222	Graines et fruits oléagineux, même concassés, servant à extraire l'huile	56,9	11,9	49,1	146,7	40,9	8,9	60,3	118,5	51,1	29,0
223	Graines et fruits oléagineux, servant à extraire autres huiles fixes	27,8	13,8	69,2	13,8	6,5	62,9	137,5	56,3	19,6	74,1
263	Coton	134,4	44,5	23,5	123,2	88,0	4,4	40,1	83,7	88,3	12,1
716	machines et appareils électriques rotatifs et leurs pièces détachées, nda.	6 625,0	131,8	31,1	140,0	323,4	33,6	107,0	53,5	133,5	199,3
723	Appareils et matériels de génies civil et de construction, et leurs pièces	211,7	83,7	338,8	49,7	54,5	68,9	115,1	106,4	66,2	61,4
744	Equipement mécanique de manutention; parties et pièces détachées, nda	106,0	181,1	93,0	70,0	82,9	105,5	44,6	87,3	31,1	47,1
971	Or, non monétaire (a l'exclusion des minerais et concentre d'or)	1 947,9	1 887,6	1 948,4	2 368,6	2 829,0	2 948,1	4 517,2	5 152,2	4 127,4	4 599,8

Code CTCl	Libellé	4 T 11	1 T 12	2 T 12	3 T 12	4 T 12	1 T 13	2 T 13	3 T 13	4 T 13	1 T 14
054	Légumes et plantes potagères, frais, congelés ou simplement conservés	95,9	350,6	316,6	93,7	84,9	331,9	207,2	32,5	110,7	291,6
057	Fruits (à l'exception des fruits oléagineux), frais ou secs	139,6	240,8	1 141,9	211,7	238,2	270,5	1 750,4	655,3	131,8	674,9
081	Nourritures destinés aux animaux (à l'exception des céréales non moulues)	26,8	257,2	239,1	53,4	74,0	51,9	133,1	206,1	231,9	471,1
222	Graines et fruits oléagineux, même concassés, servant à extraire l'huile	51,0	177,9	46,6	10,6	162,1	208,1	92,5	5,5	223,2	418,3
223	Graines et fruits oléagineux, servant à extraire autres huiles fixes	159,0	78,4	43,8	36,3	73,8	55,2	25,1	341,4	192,7	88,4
263	Coton	67,3	118,5	66,0	16,2	92,4	142,8	114,2	29,2	170,0	145,1
716	Machines et appareils électriques rotatifs et leurs pièces détachées, nda	29,0	135,5	4 361,1	7 810,4	149,2	153,2	80,4	212,6	37,2	82,5
723	Appareils et matériels de génie civil et de construction, et leurs pièces	113,7	27,2	265,6	156,0	113,9	124,2	80,9	149,4	201,0	215,3
744	Equipement mécanique de manutention; parties et pièces détachées, nda	74,0	204,6	92,2	211,2	108,3	219,5	227,6	179,9	229,3	21,3
971	Or, non monétaire (à l'exclusion des minerais et concentrés d'or)	4 817,4	4 384,6	4 276,0	3 901,1	4 704,5	4 379,7	4 671,2	4 659,1	4 966,0	3 714,8

Code CTCI	Libellé	2 T 14	3 T 14	4 T 14	1 T 15	2 T 15	3 T 15	4 T 15	1 T 16	2 T 16	3 T 16
054	Légumes et plantes potagères, frais, congelés ou simplement conservés	167,4	50,7	205,7	298,3	482,6	72,0	18,3	407,3	214,1	12,8
057	Fruits (à l'exception des fruits oléagineux), frais ou secs	1 625,4	306,9	36,6	900,0	2 484,2	293,9	43,4	271,2	2 523,9	436,6
081	Nourritures destinés aux animaux (à l'exception des céréales non moulues)	222,9	178,3	241,2	454,2	397,8	151,8	74,1	3 078,9	550,3	136,1
222	Graines et fruits oléagineux, même concassés, servant à extraire l'huile	25,6	8,0	216,1	621,2	217,0	25,4	150,4	363,6	144,4	29,4
223	Graines et fruits oléagineux, servant à extraire autres huiles fixes	38,7	171,3	182,0	14,5	23,0	172,6	169,0	86,1	41,2	155,2
263	Coton	146,5	13,5	146,4	160,7	161,4	0,8	79,5	261,0	58,7	0,9
716	Machines et appareils électriques rotatifs et leurs pièces détachées, nda	74,9	471,7	86,4	84,8	126,8	267,3	194,4	45,6	116,0	194,6
723	Appareils et matériels de génie civil et de construction, et leurs pièces	442,5	319,4	221,9	347,1	120,8	259,7	187,8	190,7	208,3	57,0
744	Equipement mécanique de manutention; parties et pièces détachées, nda	143,2	241,6	96,9	410,9	127,9	124,4	44,6	155,2	34,3	110,1
971	Or, non monétaire (à l'exclusion des minerais et concentrés d'or)	6 012,1	5 597,1	5 170,1	7 040,3	4 418,3	3 921,4	4 794,2	3 919,4	4 127,9	5 090,0

Source : INSD/DSSE/SSEC

Code CTCI	Libellé	1 T 17	2 T 17	3 T 17	4 T 17	1 T 18	2 T 18	3 T 18	4 T 18	1 T 19	2 T 19	3 T 19	4 T 19
054	Légumes et plantes potagères, frais, congelés ou simplement conservés	281,8	117,2	39,6	63,5	450,9	118,0	19,9	11,7	171,8	41,0	9,1	25,7
057	Fruits (à l'exception des fruits oléagineux), frais ou secs	1 397,4	2 040,6	242,9	85,6	1 722,8	2 629,2	89,6	41,9	1 138,7	2 107,9	138,7	28,5
081	Nourritures destinées aux animaux (à l'exception des céréales non moulues)	643,5	390,9	496,2	447,1	684,7	728,9	172,1	224,5	356,7	469,9	121,4	185,2
222	Graines et fruits oléagineux, même concassés, servant à extraire l'huile	248,0	81,4	35,8	205,2	311,8	68,1	13,4	293,1	193,3	16,3	4,8	122,0
223	Graines et fruits oléagineux, servant à extraire autres huiles fixes	75,4	610,2	85,7	96,3	124,7	7,2	103,8	142,6	50,3	19,7	245,9	174,5
263	Coton	124,4	106,7	16,6	138,5	209,8	52,4	0,3	47,1	182,1	41,9	0,6	117,4
716	machines et appareils électriques rotatifs et leurs pièces détachées, nda.	5,6	18,3	52,0	96,1	392,2	214,6	18,9	254,5	183,1	125,7	151,0	355,6
723	Appareils et matériels de génies civil et de construction, et leurs pièces	204,7	36,8	263,7	166,9	58,2	225,4	179,4	213,6	285,3	234,7	117,7	185,2
744	Equipement mécanique de manutention; parties et pièces détachées, nda	187,2	119,7	371,7	454,2	229,0	257,7	189,3	267,9	191,8	236,8	144,8	293,1
971	Or, non monétaire (à l'exclusion des minerais et concentre d'or)	5 521,8	5 532,9	5 041,7	6 290,0	6 833,8	6 073,3	5 802,7	6 630,6	6 440,5	6 111,9	5 697,0	6 265,9

**Tableau 17: Evolution des indices des valeurs unitaires trimestriels des principaux produits à l'importation**

Code CTCI		2 T 09	3 T 09	4 T 09	1 T 10	2 T 10	3 T 10	4 T 10	1 T 11	2 T 11	3 T 11	4 T 11
042	Riz	98,5	96,7	111,1	110,4	109,7	109,3	118,1	148,7	124,1	109,4	109,5
334	Produits raffinés du pétrole	122,2	121,7	122,3	115,3	113,1	116,1	117,2	118,7	131,1	118,9	128,0
541	Produits médicaux et pharmaceutiques	103,6	78,9	65,8	87,6	129,1	105,4	88,5	110,8	80,7	92,9	69,4
562	Engrais manufacturés	145,1	125,2	113,1	129,3	125,3	126,8	122,5	127,0	132,7	144,7	167,2
661	Chaux, Ciments et matériaux de construction fabriqués (excepté argile, verre)	113,1	104,6	111,5	114,5	120,9	117,3	110,8	110,3	116,5	116,0	111,9
723	Appareils et matériels de génies civil et de construction et leurs pièces	141,4	140,0	135,3	112,8	78,2	122,3	86,5	195,5	364,5	204,7	157,8
744	Equipement mécanique de manutention; parties et pièces détachées, nda	97,2	182,4	174,3	152,4	191,2	115,1	114,3	192,6	153,5	196,2	118,4
781	Voitures automobiles a tous moteurs, pour le transport des personnes	118,6	114,0	110,2	92,9	93,6	87,8	101,9	83,6	80,8	67,5	82,0
782	Voitures automobiles a tous moteurs, pour le transport des marchandises	114,0	290,4	204,7	90,5	70,1	121,0	161,1	130,4	114,2	115,1	79,2
785	Motocycles, scooters et autres vélocipèdes avec ou sans moteur	114,5	142,8	165,5	159,0	163,1	173,2	162,2	143,8	132,3	126,2	132,2

Code CTCI	Libellé	1 T 12	2 T 12	3 T 12	4 T 12	1 T 13	2 T 13	3 T 13	4 T 13	1 T 14	2 T 14	3 T 14
042	Riz	107,2	139,7	126,2	113,1	125,2	115,3	109,9	114,6	107,4	107,1	108,1
334	Produits raffinés du pétrole	133,9	153,3	154,1	159,3	160,0	160,9	156,7	154,6	154,7	150,3	146,0
541	Produits médicaux et pharmaceutiques	62,6	107,6	103,0	94,2	108,6	225,4	62,4	63,5	86,3	264,5	89,5
562	Engrais manufacturés	160,7	184,6	164,4	181,2	175,5	171,7	135,3	139,2	125,6	128,2	120,8
661	Chaux, ciments et matériaux de construction fabriqués (excepté argile, verre)	116,1	107,8	114,9	118,5	116,1	121,4	120,3	121,2	114,1	115,2	113,6
723	Appareils et matériels de génie civil et de construction, et leurs pièces	239,0	230,8	299,5	202,2	326,0	258,9	228,7	123,9	116,6	60,1	133,4
744	Equipement mécanique de manutention; parties et pièces détachées, nda	168,8	156,8	172,8	228,7	226,7	249,3	181,7	131,8	168,7	164,8	128,7
781	Voitures automobiles à tous moteurs, pour le transport des personnes	83,8	79,0	72,4	77,1	76,8	71,2	82,5	72,3	82,1	83,1	77,0
782	Voitures automobiles à tous moteurs, pour le transport des marchandises	144,0	241,3	105,2	95,2	208,0	237,2	130,8	66,6	84,2	63,9	98,4
785	Motocycles, scooters et autres vélocipèdes avec ou sans moteur	151,9	145,7	132,2	114,9	107,3	111,0	123,1	116,9	105,6	93,6	82,0

Code CTCL	Libellé	4 T 14	1 T 15	2 T 15	3 T 15	4 T 15	1 T 16	2 T 16	3 T 16	4 T 16	1 T 17
042	Riz	122,5	110,3	112,0	111,1	119,1	111,6	106,9	96,1	109,7	107,8
334	Produits raffinés du pétrole	149,4	126,9	120,5	123,7	116,5	110,9	106,3	98,3	100,1	102,9
541	Produits médicaux et pharmaceutiques	142,0	141,1	220,6	128,6	97,2	191,8	127,3	120,6	69,7	148,4
562	Engrais manufacturés	135,1	135,6	142,8	121,8	130,3	139,7	140,5	86,5	106,8	121,5
661	Chaux, ciments et matériaux de construction fabriqués (excepté argile, verre)	107,3	102,6	113,1	120,6	110,5	99,5	101,1	108,1	113,0	111,3
723	Appareils et matériels de génie civil et de construction, et leurs pièces	197,5	173,9	210,6	229,0	167,1	375,7	219,3	167,6	228,9	257,1
744	Équipement mécanique de manutention; parties et pièces détachées, nda	198,5	216,1	152,1	250,0	159,6	182,7	162,2	166,3	186,9	194,3
781	Voitures automobiles à tous moteurs, pour le transport des personnes	67,0	63,7	64,0	62,4	72,4	61,3	66,2	61,6	65,2	67,4
782	Voitures automobiles à tous moteurs, pour le transport des marchandises	102,4	89,8	150,1	125,6	81,5	110,1	84,2	116,6	188,3	135,7
785	Motocycles, scooters et autres véhicules à deux roues avec ou sans moteur	84,0	98,1	89,2	90,6	82,0	81,6	120,1	111,4	145,2	129,6

Source : INSD/DSSE/SSEC

Code CTCL	Libellé	2 T 17	3 T 17	4 T 17	1 T 18	2 T 18	3 T 18	4 T 18	1 T 19	2 T 19	3 T 19	4 T 19
042	Riz	108,5	105,4	105,5	110,0	108,0	107,2	108,2	108,4	111,7	109,0	115,5
334	Produits raffinés du pétrole	108,8	110,0	110,0	110,8	107,5	122,3	135,9	126,4	126,9	127,5	128,5
541	Produits médicaux et pharmaceutiques	112,5	106,7	102,4	96,4	85,8	101,6	168,3	172,6	83,4	136,0	102,8
562	Engrais manufacturés	113,4	110,6	123,3	111,5	99,4	78,5	98,3	109,2	100,4	55,9	70,0
661	Chaux, ciments et matériaux de construction fabriqués (excepté argile, verre)	114,5	112,6	104,8	123,2	109,4	113,1	102,1	92,7	112,8	76,3	97,5
723	Appareils et matériels de génie civil et de construction, et leurs pièces	264,0	212,2	198,9	211,0	220,3	238,2	195,0	312,8	240,6	246,2	353,8
744	Équipement mécanique de manutention; parties et pièces détachées, nda	269,3	233,3	242,9	208,0	162,9	183,4	211,5	255,4	266,6	179,7	139,0
781	Voitures automobiles à tous moteurs, pour le transport des personnes	68,1	68,2	93,8	80,9	78,2	72,4	82,2	85,0	71,3	76,2	87,2
782	Voitures automobiles à tous moteurs, pour le transport des marchandises	143,4	121,8	101,2	80,0	113,8	163,2	162,6	141,8	121,4	126,4	201,8
785	Motocycles, scooters et autres véhicules à deux roues avec ou sans moteur	107,4	95,0	86,0	78,5	83,1	65,3	85,6	88,1	94,1	86,8	92,7

**Tableau 18: Evolution des indices des quantités trimestriels des principaux produits à l'importation**

Code CTCI		2 T 09	3 T 09	4 T 09	1 T 10	2 T 10	3 T 10	4 T 10	1 T 11	2 T 11	3 T 11	4 T 11
042	Riz	104,3	110,4	123,9	79,6	98,1	77,7	74,5	87,4	112,0	97,5	101,5
334	Produits raffinés du pétrole	108,4	105,7	113,2	103,6	135,4	125,6	119,1	123,0	139,5	146,5	131,6
541	Produits médicinaux et pharmaceutiques	127,4	157,6	200,3	197,0	90,5	122,0	118,1	243,6	164,9	157,2	274,9
562	Engrais manufacturés	155,2	116,1	60,9	83,0	180,3	209,1	58,5	86,0	90,0	175,1	92,3
661	Chaux, Ciments et matériaux de construction fabriqués (excepté argile, verre)	115,5	111,3	125,1	81,3	102,4	164,4	162,6	119,4	122,8	123,1	128,7
723	Appareils et matériels de génies civils et de construction, et leurs pièces	244,4	100,5	93,3	98,1	79,0	113,6	125,2	93,2	83,5	126,7	112,8
744	Equipement mécanique de manutention; parties et pièces détachées, nda	252,5	117,4	166,8	159,5	93,5	278,7	246,0	179,7	187,3	139,5	214,2
781	Voitures automobiles à tous moteurs, pour le transport des personnes	129,0	125,4	133,0	124,7	150,8	175,2	196,3	192,5	179,2	209,1	215,5
782	Voitures automobiles à tous moteurs, pour le transport des marchandises	208,2	158,2	202,3	160,0	181,5	180,6	256,6	206,7	206,6	211,4	216,0
785	Motocycles, scooters et autres vélocipèdes avec ou sans moteur	88,1	91,9	77,4	97,1	94,5	92,1	109,0	132,9	136,2	146,7	152,1

Code CTCI	Libellé	1 T 12	2 T 12	3 T 12	4 T 12	1 T 13	2 T 13	3 T 13	4 T 13	1 T 14	2 T 14	3 T 14
042	Riz	123,4	133,1	197,4	115,3	138,2	153,5	240,2	108,5	131,3	125,7	141,5
334	Produits raffinés du pétrole	160,2	189,7	202,7	160,3	173,4	215,0	185,9	207,0	183,8	228,5	198,5
541	Produits médicinaux et pharmaceutiques	205,6	215,6	142,9	178,9	148,2	201,0	331,6	444,6	219,9	164,7	242,4
562	Engrais manufacturés	51,0	266,3	199,2	119,9	255,4	168,8	140,1	148,6	326,7	161,8	134,4
661	Chaux, ciments et matériaux de construction fabriqués (excepté argile, verre)	134,2	184,9	189,4	161,9	196,4	200,5	161,7	195,6	160,3	171,5	172,9
723	Appareils et matériels de génie civil et de construction, et leurs pièces	129,3	260,0	190,2	251,3	227,2	391,7	249,4	214,4	72,5	109,8	176,5
744	Equipement mécanique de manutention; parties et pièces détachées, nda	327,2	329,2	382,3	352,5	369,3	438,0	574,2	421,0	153,7	166,6	202,5
781	Voitures automobiles à tous moteurs, pour le transport des personnes	218,5	217,5	250,3	262,9	230,6	248,3	288,6	344,9	223,9	269,6	274,2
782	Voitures automobiles à tous moteurs, pour le transport des marchandises	240,3	376,8	381,4	364,8	369,7	359,6	383,7	335,5	259,7	270,4	289,4
785	Motocycles, scooters et autres vélocipèdes avec ou sans moteur	156,8	158,7	153,6	180,3	199,6	203,0	181,9	183,7	178,6	188,3	196,1

Code CTCI	Libellé	4 T 14	1 T 15	2 T 15	3 T 15	4 T 15	1 T 16	2 T 16	3 T 16	4 T 16	1 T 17
042	Riz	135,5	114,5	154,7	128,1	146,3	167,5	178,4	167,9	192,6	31,0
334	Produits raffinés du pétrole	188,6	204,8	222,7	237,5	259,2	224,5	257,2	228,2	244,3	60,8
541	Produits médicinaux et pharmaceutiques	155,0	185,2	178,3	214,9	274,4	264,3	249,7	219,5	448,1	63,5
562	Engrais manufacturés	50,6	250,6	242,8	171,2	76,1	271,7	445,3	159,1	178,2	50,9
661	Chaux, ciments et matériaux de construction fabriqués (excepté argile, verre)	175,5	146,6	204,7	218,1	278,7	251,6	211,1	234,1	273,7	59,4
723	Appareils et matériels de génie civil et de construction, et leurs pièces	193,7	162,2	174,7	151,4	119,3	432,2	176,3	219,9	205,3	53,3
744	Equipement mécanique de manutention; parties et pièces détachées, nda	203,3	201,2	235,9	302,8	571,1	416,1	348,3	328,3	514,8	106,4
781	Voitures automobiles à tous moteurs, pour le transport des personnes	249,3	272,0	259,8	257,9	310,6	256,1	260,2	295,9	291,2	76,1
782	Voitures automobiles à tous moteurs, pour le transport des marchandises	293,9	270,7	349,2	290,2	284,9	349,2	321,2	329,6	406,7	112,7
785	Motocycles, scooters et autres véhicules avec ou sans moteur	201,6	198,7	211,7	199,6	225,4	205,6	237,0	156,2	164,6	51,5

Source : INSD/DSSE/SSEC

Code CTCI	Libellé	2 T 17	3 T 17	4 T 17	1 T 18	2 T 18	3 T 18	4 T 18	1 T 19	2 T 19	3 T 19	4 T 19
042	Riz	170,4	244,0	209,1	202,6	234,0	257,8	210,3	140,3	241,6	179,4	190,5
334	Produits raffinés du pétrole	295,1	283,0	289,5	293,8	328,8	301,8	282,3	292,2	305,1	296,4	320,6
541	Produits médicinaux et pharmaceutiques	173,5	222,3	250,5	328,1	380,9	404,1	262,4	181,1	337,9	280,5	403,2
562	Engrais manufacturés	359,8	194,4	113,0	304,1	288,1	178,0	80,4	168,9	149,3	157,2	46,2
661	Chaux, ciments et matériaux de construction fabriqués (excepté argile, verre)	262,5	349,1	327,5	179,6	212,4	228,8	401,0	195,8	165,6	331,0	204,5
723	Appareils et matériels de génie civil et de construction, et leurs pièces	260,0	220,2	161,9	275,7	262,9	179,2	138,7	205,0	181,2	164,1	479,6
744	Equipement mécanique de manutention; parties et pièces détachées, nda	483,5	510,2	490,7	433,1	478,2	462,1	400,4	277,2	380,7	392,6	906,9
781	Voitures automobiles à tous moteurs, pour le transport des personnes	299,6	321,4	348,0	402,0	310,9	350,1	359,1	386,3	352,3	377,7	334,9
782	Voitures automobiles à tous moteurs, pour le transport des marchandises	511,6	498,2	428,7	478,9	475,4	423,8	369,5	473,6	439,3	403,7	544,8
785	Motocycles, scooters et autres véhicules avec ou sans moteur	215,2	242,4	258,0	259,7	247,6	252,0	186,1	192,6	171,2	159,4	173,8

**Tableau 19: Evolution des indices des valeurs unitaires annuels des principaux produits à l'exportation**

Code CTCI		2009	2010	2011	2012	2013	2014	2015	2016	2017	2018
054	Légumes et plantes potagères, frais, congelés ou simplement conservés	135,7	130,4	93,7	88,1	148,3	68,8	69,7	84,4	112,0	391,9
057	Fruits (à l'exception des fruits oléagineux), frais ou secs	90,1	123,3	170,0	172,6	159,4	151,2	241,6	355,5	447,2	452,1
081	Nourritures destinés aux animaux (à l'exception des céréales non moulues)	194,9	223,7	290,9	271,1	246,1	242,8	261,1	87,8	223,7	204,4
222	Graines et fruits oléagineux, même concassés, servant à extraire l'huile	346,9	357,5	367,7	367,2	500,6	359,4	344,9	321,8	365,1	343,3
223	Graines et fruits oléagineux, servant à extraire autres huiles fixes	71,6	79,3	115,9	105,1	84,3	120,8	138,9	141,4	49,9	147,6
263	Coton	106,9	119,7	140,1	144,2	140,5	139,7	121,1	136,1	152,7	158,0
716	Machines et appareils électriques rotatifs et leurs pièces détachées, nda	11,6	81,6	130,5	201,8	63,1	102,2	99,1	123,0	107,1	86,6
723	Appareils et matériels de génie civil et de construction, et leurs pièces	96,2	106,5	85,0	158,5	151,9	119,2	155,2	158,3	145,3	121,3
744	Equipement mécanique de manutention; parties et pièces détachées, nda	82,8	124,1	71,6	121,1	114,9	154,2	128,4	182,6	170,7	157,1
971	Or, non monétaire (à l'exclusion des minerais et concentrés d'or)	224,9	300,3	395,0	406,4	338,3	305,5	341,4	84,4	112,0	407,2

Source : INSD/DSSE/SSEC

**Tableau 20 : Evolution des indices des quantités annuels des principaux produits à l'exportation**

Code CTCI		2010	2011	2012	2013	2014	2015	2016	2017	2018	2019
054	Légumes et plantes potagères, frais, congelés ou simplement conservés	141,3	171,7	211,5	170,6	178,9	217,8	170,5	125,5	150,1	61,9
057	Fruits (à l'exception des fruits oléagineux), frais ou secs	214,5	728,5	458,2	702,0	661,0	930,4	822,6	941,6	1 120,9	853,5
081	Nourritures destinés aux animaux (à l'exception des céréales non moulues)	148,0	65,6	155,9	155,7	278,4	269,5	1 028,7	494,4	452,6	283,3
222	Graines et fruits oléagineux, même concassés, servant à extraire l'huile	64,2	62,4	99,3	132,3	167,0	253,5	176,6	142,6	171,6	84,1
223	Graines et fruits oléagineux, servant à extraire autres huiles fixes	55,2	77,2	58,1	153,6	120,1	94,8	96,3	216,9	94,5	122,6
263	Coton	63,9	62,8	73,2	114,0	112,9	100,6	128,1	96,5	77,4	85,5
716	Machines et appareils électriques rotatifs et leurs pièces détachées, nda	151,0	103,8	3 114,0	120,9	178,9	168,3	108,8	43,0	220,0	203,9
723	Appareils et matériels de génie civil et de construction, et leurs pièces	72,1	86,9	140,7	138,9	299,8	228,9	183,3	168,0	169,1	205,7
744	Equipement mécanique de manutention; parties et pièces détachées, nda	75,7	59,9	154,1	214,1	125,7	176,9	103,0	283,2	236,0	216,6
971	Or, non monétaire (à l'exclusion des minerais et concentrés d'or)	3 165,7	4 674,2	4 316,5	4 669,0	5 123,5	5 043,5	4 667,1	5 596,5	6 335,0	6 128,8

Source : INSD/DSSE/SSEC



**Tableau 21: Evolution des indices des valeurs unitaires annuels des principaux produits à l'importation**

Code CTCI		2010	2011	2012	2013	2014	2015	2016	2017	2018	2019
042	Riz	111,7	122,2	122,6	115,3	111,3	113,3	106,2	106,5	108,3	111,4
334	Produits raffinés du pétrole	115,4	124,2	150,5	158,0	150,0	121,6	103,9	108,1	118,6	127,3
541	Produits médicinaux et pharmaceutiques	99,0	88,0	91,0	98,0	135,9	140,4	118,6	118,6	108,1	115,6
562	Engrais manufacturés	126,2	143,5	175,7	159,1	126,0	134,2	126,5	115,9	99,3	87,3
661	Chaux, ciments et matériaux de construction fabriqués (excepté argile, verre)	115,5	113,7	114,1	119,8	112,5	112,4	105,7	110,6	110,1	91,5
723	Appareils et matériels de génie civil et de construction, et leurs pièces	100,9	222,0	239,1	239,3	139,1	196,9	275,6	238,1	217,3	308,6
744	Equipement mécanique de manutention; parties et pièces détachées, nda	131,7	161,1	182,2	195,7	165,0	187,8	176,3	243,0	190,1	188,4
781	Voitures automobiles à tous moteurs, pour le transport des personnes	94,5	78,3	77,8	75,6	77,3	65,9	63,6	72,0	78,5	79,9
782	Voitures automobiles à tous moteurs, pour le transport des marchandises	116,1	109,4	147,0	162,1	87,8	114,1	128,3	125,8	126,9	151,2
785	Motocycles, scooters et autres vélocipèdes avec ou sans moteur	164,2	133,4	135,5	114,3	90,9	89,7	113,4	103,1	77,6	90,4

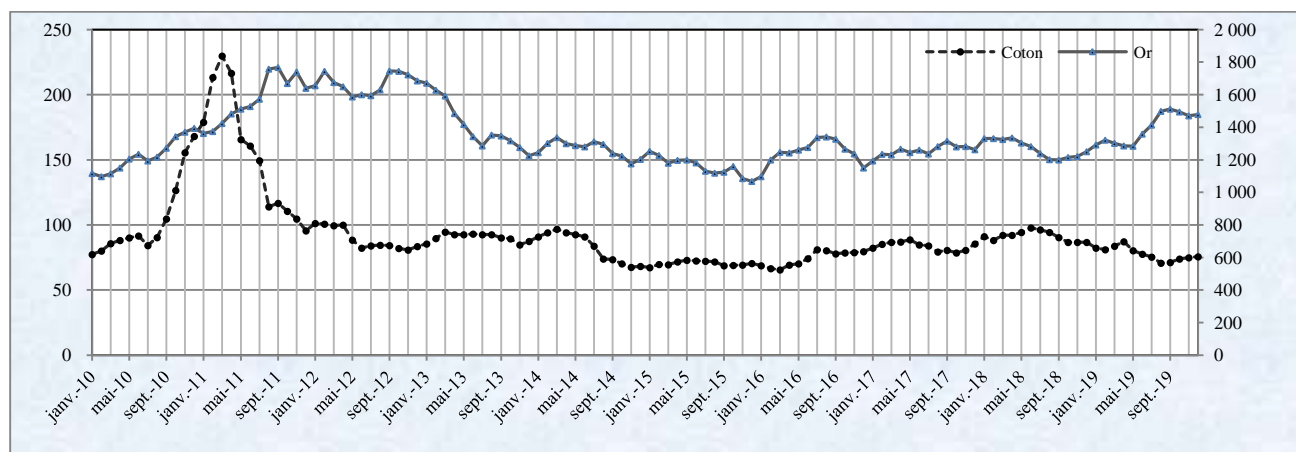
Source : INSD/DSSE/SSEC

**Tableau 22: Evolution des indices des quantités annuels des principaux produits à l'importation**

Code CTCI		2010	2011	2012	2013	2014	2015	2016	2017	2018	2019
042	Riz	82,5	99,6	142,3	160,1	133,5	135,9	176,6	186,6	225,0	187,9
334	Produits raffinés du pétrole	120,9	135,2	178,2	195,3	199,9	231,1	238,6	277,2	301,7	303,6
541	Produits médicinaux et pharmaceutiques	131,9	210,1	185,7	281,4	195,5	213,2	295,4	225,0	343,6	300,7
562	Engrais manufacturés	132,7	110,9	159,1	178,2	168,4	185,2	263,6	217,7	212,7	130,4
661	Chaux, ciments et matériaux de construction fabriqués (excepté argile, verre)	127,7	123,5	167,6	188,6	170,1	212,0	242,6	294,1	253,3	224,2
723	Appareils et matériels de génie civil et de construction, et leurs pièces	104,0	104,0	207,7	270,7	138,1	151,9	258,4	200,9	213,5	257,5
744	Equipement mécanique de manutention; parties et pièces détachées, nda	194,4	180,2	347,8	450,6	181,6	327,8	401,9	450,8	443,3	489,4
781	Voitures automobiles à tous moteurs, pour le transport des personnes	161,8	199,1	237,3	278,1	254,2	275,1	275,8	336,8	355,4	362,8
782	Voitures automobiles à tous moteurs, pour le transport des marchandises	194,7	210,2	340,9	362,1	278,3	298,7	351,7	468,0	436,1	465,3
785	Motocycles, scooters et autres vélocipèdes avec ou sans moteur	98,2	142,0	162,4	192,0	191,1	208,9	190,8	230,4	236,3	174,3

Source : INSD/DSSE/SSEC

**Figure 12: Evolution mensuelle du cours de l'or (Londres) et du coton Index A (Liverpool) de Janvier 2010 à Décembre 2019**



Source : INSEE  
Indices en euros - Base 2010

DSSE/SSEC/2020/08  
Septembre 2020