



**Enquête multisectorielle continue (EMC) 2014**

# **Emploi et chômage**



Ministère de l'économie  
et des finances

Secrétariat général  
Institut national de la statistique  
et de la démographie

BURKINA FASO  
Unité - Progrès - Justice



**Enquête multisectorielle continue (EMC) 2014**

# **Emploi et chômage**

Réalisé avec l'appui de la Coopération suédoise



Novembre 2015



# SOMMAIRE

|   |           |
|---|-----------|
| <b>SOMMAIRE</b> .....   | <b>5</b>  |
| <b>LISTE DES GRAPHIQUES ET TABLEAUX</b> .....                                 | <b>7</b>  |
| <b>CONCEPTS ET DEFINITIONS</b> .....  | <b>9</b>  |
| <b>RESUME</b> .....   | <b>11</b> |
| <b>INTRODUCTION</b> .....   | <b>13</b> |
| <b>1 LA POPULATION ACTIVE</b> .....   | <b>15</b> |
| 1.1 Répartition spatiale de la population active .....                        | 15        |
| 1.2 Structure de la population active par âge et sexe .....                   | 15        |
| 1.3 Population active et niveau d'instruction scolaire .....                  | 16        |
| 1.4 Population active et handicap physique .....                              | 16        |
| 1.5 Taux d'activité .....   | 17        |
| 1.6 Ratios de dépendance démographique .....                                  | 20        |
| <b>2 LA POPULATION OCCUPEE</b> .....  | <b>21</b> |
| 2.1 Taux d'emploi de la population .....                                      | 21        |
| 2.2 Taux d'emploi par groupe d'âge et selon le sexe .....                     | 22        |
| 2.3 Répartition des occupés par branche d'activité .....                      | 22        |
| <b>3 LE CHOMAGE</b> .....   | <b>25</b> |
| 3.1 Le chômage au sens du BIT .....   | 25        |
| 3.2 Le chômage des jeunes .....   | 25        |
| 3.3 Le chômage au sens large .....  | 26        |
| 3.4 Taux de chômage selon le milieu de résidence .....                        | 27        |
| 3.5 Un taux de chômage au sens large plus élevé dans la région de l'Est ..... | 28        |
| 3.6 Taux de chômage selon le niveau d'éducation .....                         | 28        |
| <b>4 LA POPULATION INACTIVE</b> .....   | <b>31</b> |
| 4.1 Répartition spatiale de la population inactive .....                      | 31        |
| 4.2 Population inactive par âge et sexe .....                                 | 31        |
| 4.3 Niveau d'instruction scolaire des inactifs .....                          | 31        |
| 4.4 Les raisons de l'inactivité de la population en âge de travailler .....   | 32        |
| 4.5 L'inactivité des chefs de ménage .....                                    | 33        |
| <b>CONCLUSION</b> .....   | <b>35</b> |
| <b>ANNEXE</b> .....   | <b>37</b> |



## LISTE DES GRAPHIQUES ET TABLEAUX

|  |    |
|--|----|
| Graphique 1.1: Répartition (%) de la population active selon le milieu de résidence par région.....                    | 15 |
| Graphique 1.2: Pyramide des âges de la population active.....  | 16 |
| Graphique 1.3: Proportion des actifs handicapés par région.....  | 17 |
| Graphique 1.4: Taux brut d'activité (%) par région.....  | 18 |
| Graphique 1.5: Taux brut d'activité (%) selon le niveau d'instruction et le sexe.....                                  | 18 |
| Graphique 1.6: Taux net d'activité par région.....   | 19 |
| Graphique 1.7: Ratios de dépendance démographique par région.....  | 20 |
| Graphique 2.1:Taux d'emploi par sexe.....  | 21 |
| Graphique 2.2:Taux d'emploi selon la région.....   | 22 |
| Graphique 2.3:Taux d'emploi par groupe d'âge et selon le sexe.....   | 22 |
| Graphique 2.4:Répartition (%) des occupés par branche d'activité.....  | 23 |
| Graphique 3.1: Taux de chômage au sens du BIT selon le milieu de résidence.....  | 25 |
| Graphique 3.2: Taux de chômage au sens du BIT selon le sexe et par tranche d'âge.....                                  | 26 |
| Graphique 3.3:Taux de chômage au sens large selon le sexe et par groupe d'âge.....                                     | 27 |
| Graphique 3.4:Taux de chômage au sens large selon le milieu de résidence au 1er trimestre 2014.....                    | 27 |
| Graphique 3.5:Taux de chômage au sens large selon la région.....   | 28 |
| Graphique 3.6:Taux (%) de chômage au sens large selon le niveau d'éducation et par sexe.....                           | 29 |
| Graphique 4.1: Répartition de la population inactive selon la raison de l'inactivité.....                              | 32 |
| Graphique 4.2: Taux d'inactivité des chefs de ménage selon le sexe et le milieu de résidence.....                      | 33 |
| Tableau 1.1: Répartition (en %) des actifs selon le niveau d'instruction.....  | 16 |
| Tableau 1.2: Taux net d'activité.....  | 20 |
| Tableau 3.1: Rapport taux de chômage des jeunes/taux de chômage national.....  | 26 |
| Tableau 3.2: Evolution du taux de chômage (%) au sens large en milieu urbain.....                                      | 28 |
| Tableau 4.1: Répartition des inactifs selon l'âge et le sexe.....  | 31 |
| Tableau 4.2: Répartition de la population inactive selon le niveau d'instruction scolaire par milieu de résidence..... | 32 |
| Tableau 1:Répartition (%) de la population active selon le groupe d'âge.....   | 38 |
| Tableau 2: Répartition (%) de la population active.....  | 39 |
| Tableau 3: Répartition (%) de la population active selon la situation de l'activité.....                               | 40 |
| Tableau 4:Répartition de la population active selon le handicap.....   | 41 |
| Tableau 5:Taux d'activité.....   | 42 |
| Tableau 6:Rapport de dépendance par région.....  | 43 |
| Tableau 7:Taux de chômage au sens du BIT.....  | 44 |
| Tableau 8:Taux de chômage au sens large.....   | 45 |
| Tableau 9:Taux de chômage urbain au sens large.....  | 46 |
| Tableau 10 : Raison du chômage au sens large.....  | 47 |
| Tableau 11:Répartition des jeunes de 15-24 ans qui ne sont ni scolarisés ni dans l'emploi.....                         | 48 |
| Tableau 12:Répartition des inactifs (BIT) selon le sexe.....   | 49 |
| Tableau 13:Répartition des inactifs (BIT) selon le groupe d'âge.....   | 50 |
| Tableau 14:Raison d'inactivité des personnes en âge de travailler (BIT).....   | 51 |
| Tableau 15:Répartition de la population à charge (BIT) selon le groupe d'âge.....                                      | 52 |
| Tableau 16: Répartition des occupés selon la branche d'activité.....   | 53 |
| Tableau 17:Répartition des occupés selon la nature du paiement.....  | 54 |
| Tableau 18: Répartition des occupés selon la nature du paiement (Suite et fin).....                                    | 55 |
| Tableau 19: Répartition des occupés selon le groupe d'âge.....   | 56 |
| Tableau 20:Répartition des chefs de ménage inactifs selon le milieu de résidence.....                                  | 57 |
| Tableau 21: Proportion des chefs de ménage inactifs selon le sexe.....   | 58 |





# CONCEPTS ET DEFINITIONS

**Population en âge de travailler** : dans le cadre de la présente étude, la population en âge de travailler couvre toutes les personnes âgées de 15 ans ou plus.

**Population active occupée au sens du BIT** : elle comprend les personnes (âgées de 15 ans ou plus) ayant travaillé (ne serait-ce qu'une heure) au cours d'une semaine donnée (appelée semaine de référence), qu'elles soient salariées, à leur compte, employeurs ou aides dans l'entreprise ou l'exploitation familiale. Elle comprend aussi les personnes pourvues d'un emploi mais qui en sont temporairement absentes pour un motif tel qu'une maladie (moins d'un an), des congés payés, un congé de maternité, un conflit du travail, une formation, une intempérie,... Les militaires du contingent, les apprentis et les stagiaires rémunérés font partie de la population active occupée.

**Chômeur au sens du BIT** : un chômeur au sens du BIT est une personne en âge de travailler (15 ans ou plus) qui répond simultanément à trois conditions :

- être sans emploi, c'est à dire ne pas avoir travaillé au moins une heure durant une semaine de référence ;
- être disponible pour prendre un emploi dans les 15 jours ;
- avoir cherché activement un emploi dans le mois précédent ou en avoir trouvé un qui commence dans moins de trois mois.

**Chômeur au sens large** : un chômeur au sens large, dans le cadre de cette étude, est une personne en âge de travailler (15 ans ou plus) et qui répond simultanément aux conditions suivantes :

- être sans emploi, c'est à dire ne pas avoir travaillé au moins une heure durant une semaine de référence ;
- être disponible pour prendre un emploi dans les 15 jours.

**Population active au sens du BIT** : la population active « au sens du BIT » regroupe la population active occupée et les chômeurs (ces deux concepts étant entendus selon les définitions du BIT).

**Population active au sens large** : elle regroupe les actifs occupés au sens du BIT et les chômeurs au sens large.

**Population inactive** : on définit conventionnellement les inactifs comme les personnes qui ne sont ni en emploi, ni au chômage : jeunes de moins de 15 ans, étudiants, retraités, hommes et femmes au foyer, personnes en incapacité de travailler,...

**Taux brut d'activité** : c'est le rapport entre la population active (population de chômeurs et d'occupés) et la population résidente totale.

**Le taux net d'activité** : c'est le rapport entre la population active (chômeurs et occupés) et la population en âge de travailler.

**Ratio emploi-population (EPR)** : c'est le rapport entre la population pourvue d'un emploi pendant une période de référence et la population en âge de travailler pour la même période de référence.

**Taux d'inactivité** : est la proportion des personnes qui ne font pas partie de la population active. Il rend compte de l'importance de la population qui n'est ni employée, ni au chômage.

**Taux de chômage au sens du BIT** : C'est le pourcentage de la population au chômage par rapport à la population active.

**Taux de chômage au sens large** : pourcentage des chômeurs au sens large par rapport à la population active au sens large.

**Ratio de dépendance démographique** : mesure le nombre de personnes à charge (enfants âgés de 0 à 14 ans et personnes âgées de 65 ans et plus) par rapport à la population de 15 à 64 ans :

## RESUME

Le taux brut d'activité (au sens du BIT) est de 35,4% au premier trimestre 2014. Il varie très peu entre les régions, mais est plus élevé en milieu urbain (40,8%) qu'en milieu rural (33,8%).

La population active, dont 42,3% ont moins de 30 ans, se caractérise par une extrême jeunesse. Au sein de cette population active, 52,2% sont des hommes et 47,8% sont des femmes. Elle reste une main d'œuvre très peu instruite avec 75,3% des actifs sans niveau d'éducation. Le manque d'instruction des actifs est plus préoccupant en milieu rural (86,6%) qu'en milieu urbain (43,2%).

Au premier trimestre de 2014, 93,4% de la population active était occupée ;d'où un taux de chômage de 6,6%.

Pour les personnes occupées, 29,9% d'entre elles travaillent dans l'agriculture, l'élevage et la pêche. L'industrie, occupant 31,1% des actifs occupés, est le secteur le plus important qui accueille les actifs burkinabé en cette période de l'année.

Le chômage demeure un phénomène plus urbain (7,1%) que rural (6,4%). L'analyse du taux de chômage selon l'âge révèle que le chômage frappe les plus jeunes (8,6% des jeunes de 15-24 ans) et diminue avec l'âge. Le taux de chômage des personnes de 15-24 ans est 3 fois plus élevé chez les jeunes filles que chez les jeunes garçons

La population inactive représente 66,2% de la population totale en milieu rural et 59,2% en milieu urbain. Entre région, la proportion des inactifs varie très peu. Les raisons de l'inactivité des personnes en âge de travailler sont diverses. Parmi les inactifs âgés de 15 à 24 ans, l'école est la première raison de l'inactivité. A partir de 25 ans, le foyer devient la raison première d'inactivité jusqu'à 54 ans, âge à partir duquel le foyer cède sa place de première raison d'inactivité à la retraite et la vieillesse.



# INTRODUCTION

Au Burkina Faso, les enquêtes sur les conditions de vie des ménages constituent le principal moyen de rassembler des données assez exhaustives sur l'emploi. Réalisées avec une périodicité de cinq ans généralement et ne couvrant pas toute l'année, ces enquêtes ne donnent pas une bonne connaissance du marché de travail. Pourtant, les décideurs ont besoin de bien connaître la nature des problèmes d'emploi et de chômage afin de prendre les décisions qui conviennent.

L'enquête multisectorielle continue est une enquête sur les conditions de vie des ménages, mise en œuvre par le Burkina Faso en 2014. A la différence des enquêtes ménages précédentes, elle est une enquête-panel qui suit les ménages en quatre passages correspondant respectivement aux quatre trimestres de l'année. Non seulement elle ne dérogera pas à la règle de fournir les données nécessaires aux calculs des principaux indicateurs de l'emploi, mais en plus, elle permettra d'appréhender les problèmes structurels et saisonniers de l'emploi à travers des indicateurs infra-annuels.

La présente étude porte sur l'emploi et au chômage des burkinabè au premier trimestre de l'année 2014. Elle est une analyse des données du premier passage de l'enquête multisectorielle continue (EMC) dont la collecte s'est déroulée au premier trimestre 2014. Elle est d'une grande importance au regard de la place qu'occupe l'emploi dans les politiques de développement du pays.

L'analyse s'articulera sur quatre principales parties. La première partie est consacrée à la population active dans sa globalité et analysera les taux d'activité bruts et nets. Les deuxième et troisième parties traiteront respectivement de la population active occupée et du chômage. Quant à la dernière partie, elle analysera quelques caractéristiques de la population inactive.



# 1 LA POPULATION ACTIVE

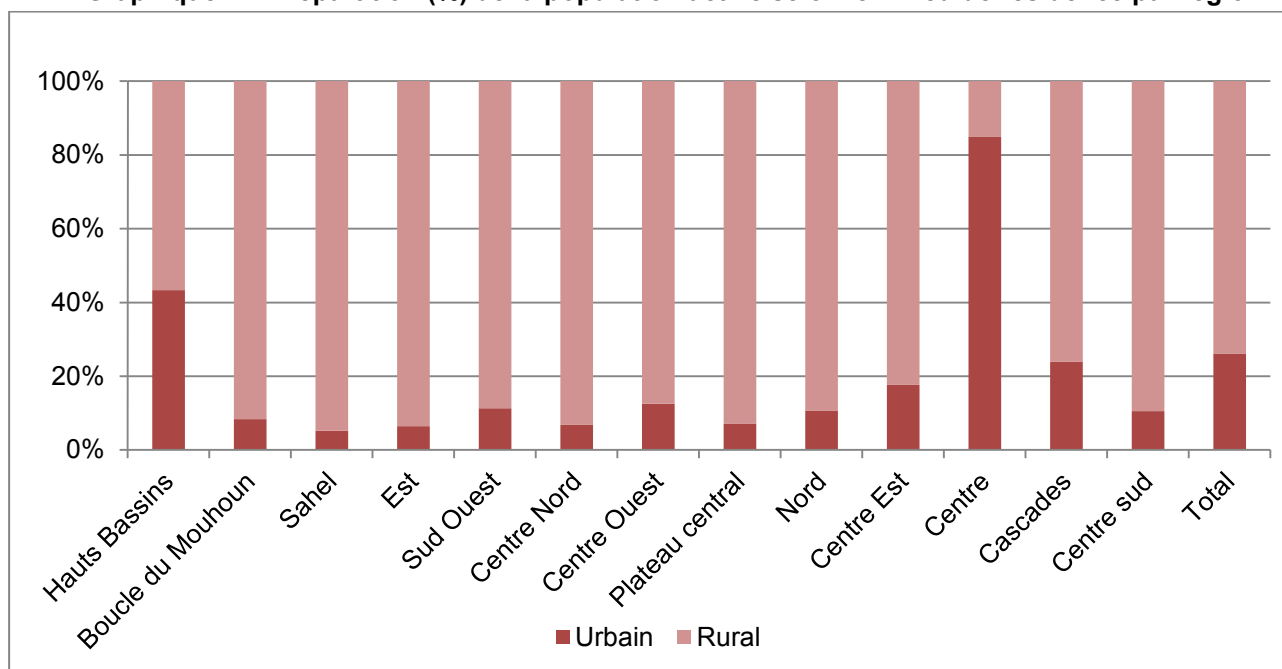
La population active regroupe les personnes occupées et les chômeurs. Au premier trimestre de 2014, elle représente 35,4% de la population totale et se compose de 93,4% d'occupés et de 6,6% de chômeurs. Au sein de la population active, 52,2% sont des hommes et 47,8% sont des femmes.

## 1.1 Répartition spatiale de la population active

La population active est inégalement répartie selon la région. Les régions du Centre avec 16,1% des actifs et des Hauts Bassins (10,5%) contiennent à elles seules plus d'un quart de l'ensemble des actifs. Les régions les moins représentées sont les Cascades, le Centre Sud et le Sud-Ouest avec chacune moins de 5% des actifs du pays.

La population active du pays est concentrée en milieu rural : 73,9% des actifs vivent en milieu rural et 26,1% en milieu urbain. Par région, cette domination du milieu rural sur l'urbain reste valable à l'exception du centre où 85% des actifs sont en ville. Les régions des Hauts-Bassins (43,3% d'actifs urbains), des Cascades (23,9%) et du Centre-Est (17,7%) connaissent une population active urbaine relativement importante. Au Sahel, à l'Est, au Centre Nord et au Plateau Central, la population active est essentiellement rurale (plus 92%).

Graphique 1.1: Répartition (%) de la population active selon le milieu de résidence par région

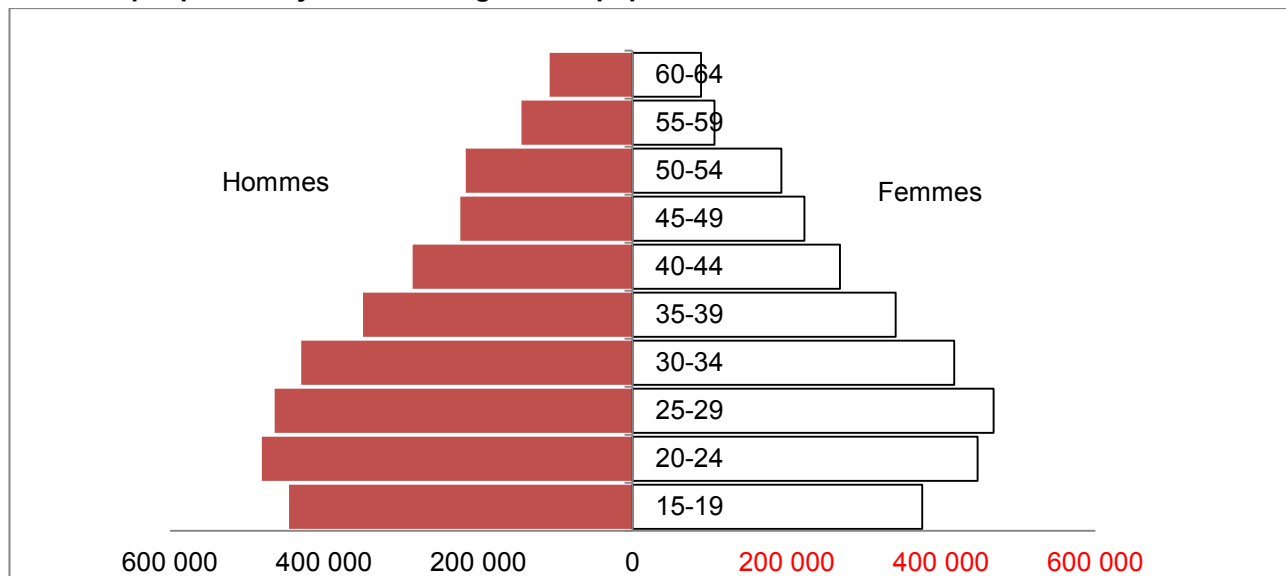


## 1.2 Structure de la population active par âge et sexe

Une des caractéristiques principales de la population active est sa jeunesse. En effet, 42,3% des économiquement actifs ont moins de 30 ans. La jeunesse des actifs est valable aussi bien pour les hommes que pour les femmes, où les jeunes de moins de 30 ans représentent respectivement 42,1% et 42,6% des actifs.

Les actifs se rencontrent beaucoup plus dans les groupes d'âge de 20-24 ans et de 25-29 ans avec 14,7% d'actifs dans chaque groupe. La figure ci-dessous présente la pyramide des âges de la population active. Elle est large entre 20 et 30 ans, s'amincit continuellement et se présente de façon étriquée aux âges les plus élevés, traduisant ainsi le caractère juvénile de la population active.

**Graphique 1.2: Pyramide des âges de la population active**



### 1.3 Population active et niveau d'instruction scolaire

Le niveau d'instruction scolaire permet d'apprécier la qualité de la main d'œuvre potentielle. Il ressort du tableau 1.1 que 75,3% des actifs, soit les trois quarts, n'ont aucun niveau d'éducation. Ceux ayant le niveau primaire représentent 12,8% des actifs. Seulement 10% ont le niveau secondaire et 2,0% le niveau supérieur. Cela révèle une population active de très faible instruction scolaire.

La situation est encore plus préoccupante en zone rurale où la proportion des actifs sans niveau d'éducation atteint 86,6%. En milieu urbain par contre, plus de la moitié (56,8%) des actifs ont au moins le niveau primaire.

La proportion des actifs sans niveau est également plus préoccupante chez les femmes (81,1% de l'ensemble des actives) que chez les hommes (70,0%). D'où la nécessité d'insister sur les politiques en faveur de la scolarisation de la jeune fille.

**Tableau 1.1: Répartition (en %) des actifs selon le niveau d'instruction**

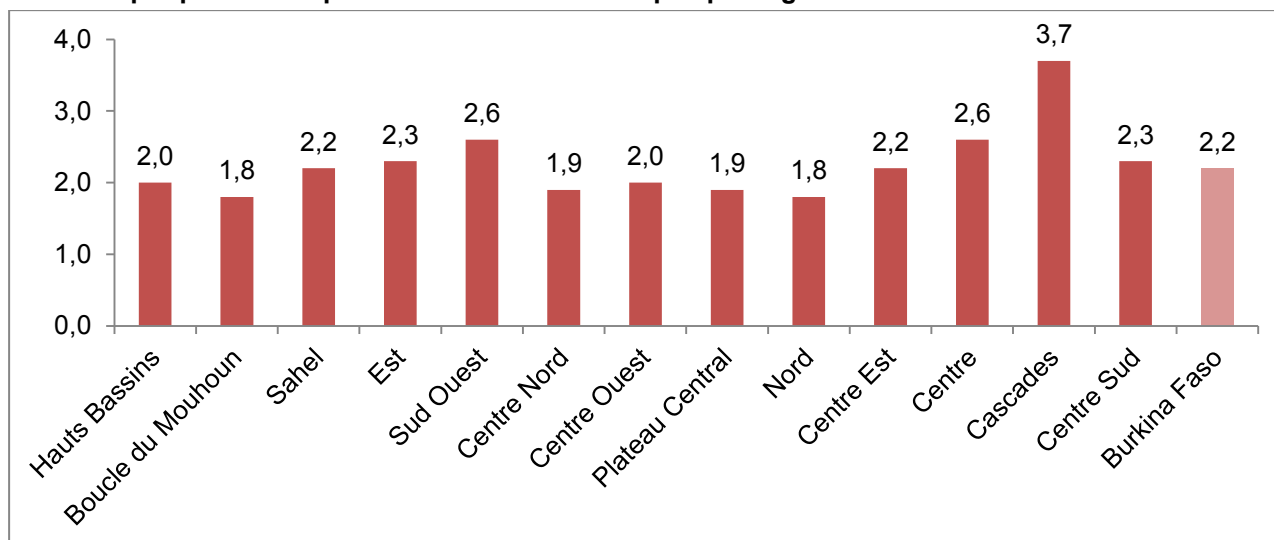
|                            | Aucun       | Primaire    | Secondaire  | Supérieur  | Total      |
|----------------------------|-------------|-------------|-------------|------------|------------|
| <b>MILIEU DE RESIDENCE</b> |             |             |             |            |            |
| Urbain                     | 43,2        | 23,2        | 26,6        | 7,1        | 100        |
| Rural                      | 86,6        | 9,1         | 4,1         | 0,2        | 100        |
| <b>SEXE</b>                |             |             |             |            |            |
| Masculin                   | 70,0        | 15,2        | 12,1        | 2,8        | 100        |
| Féminin                    | 81,1        | 10,1        | 7,7         | 1,1        | 100        |
| <b>ENSEMBLE</b>            | <b>75,3</b> | <b>12,8</b> | <b>10,0</b> | <b>2,0</b> | <b>100</b> |

### 1.4 Population active et handicap physique

Le handicap physique constitue un facteur dévalorisant chez la personne active. Sur l'ensemble de la population active, on dénombre 2,2% de handicapés physiques. Cette proportion est plus élevée chez les hommes (2,4%) que chez les femmes (2%). Sur le plan spatial, elle est plus élevée dans les régions des Cascades (3,7%), du Centre (2,6%) et du Sud-Ouest (2,6%). Elle est moins élevée au Nord (1,8%), dans la Boucle du Mouhoun (1,8%), au Plateau Central (1,9%) et au Centre Nord (1,9%).



**Graphique 1.3: Proportion des actifs handicapés par région**



Les handicaps moteur, visuel et auditif concernant respectivement 0,9%, 0,5% et 0,3% de la population active, sont les plus rencontrés. Si sur l'ensemble du pays, le handicap moteur est le plus dominant, ce n'est pas le cas dans les Cascades, à l'Est et au Centre Nord. En effet, dans les deux premières régions, on rencontre plus de handicapés visuels et dans la dernière, plus de handicapés auditifs.

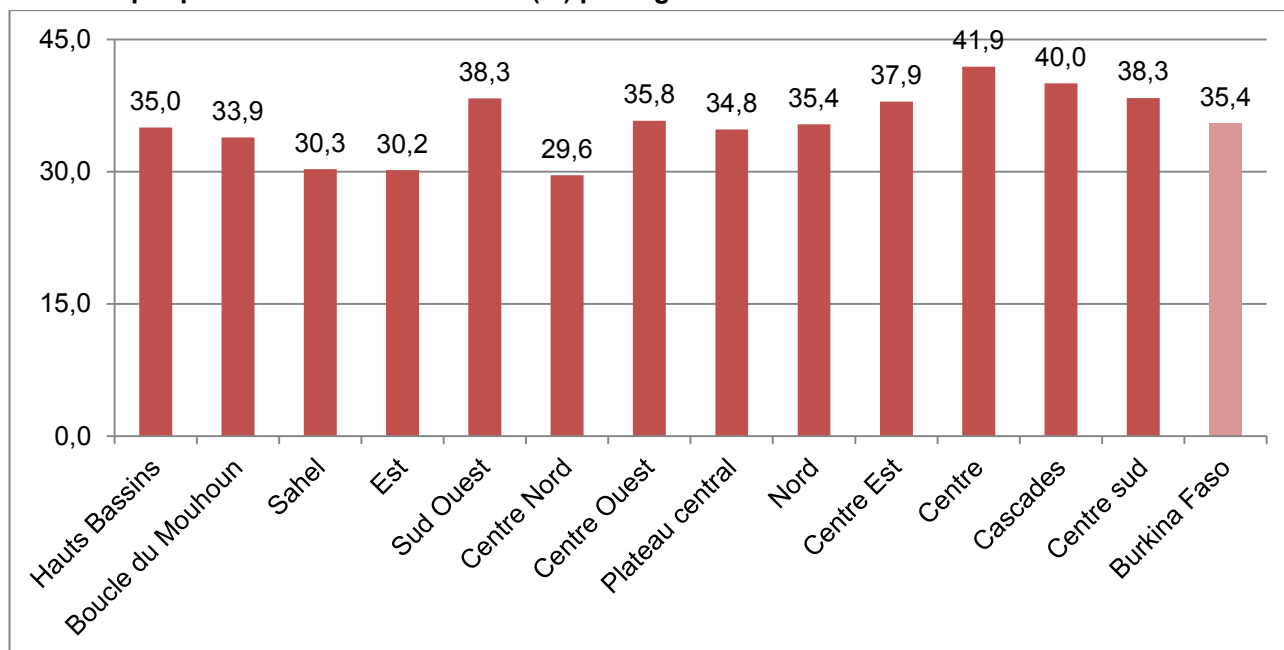
## 1.5 Taux d'activité

### 1.5.1 Taux brut d'activité

Le taux brut d'activité est la proportion des actifs économiques dans la population résidente. Au premier trimestre 2014, il est de 35,4% au niveau national. Sur le plan spatial, les disparités sont relativement faibles. La proportion des actifs est plus élevée en milieu urbain (40,8%) qu'en milieu rural (33,8%). Selon la région, le taux brut d'activité varie de 29,6% (Centre Nord) à 41,9% (Centre). Dans toutes les autres régions, le taux brut d'activité en milieu urbain reste au-dessus de celui du rural.

Le faible niveau du taux brut global et plus particulièrement de celui du milieu rural au premier trimestre de l'année 2014 peut résulter d'un phénomène saisonnier : en effet, en cette période de l'année, la population rurale est sortie des travaux champêtres qui constituent sa principale occupation. Si certains ruraux essaient de s'occuper sur place à travers d'autres activités rurales (culture maraîchère, élevage, artisanat, etc.) ou descendent en ville à la recherche d'un emploi temporaire, bon nombre choisissent de demeurer dans une inactivité totale jusqu'à la prochaine saison hivernale.

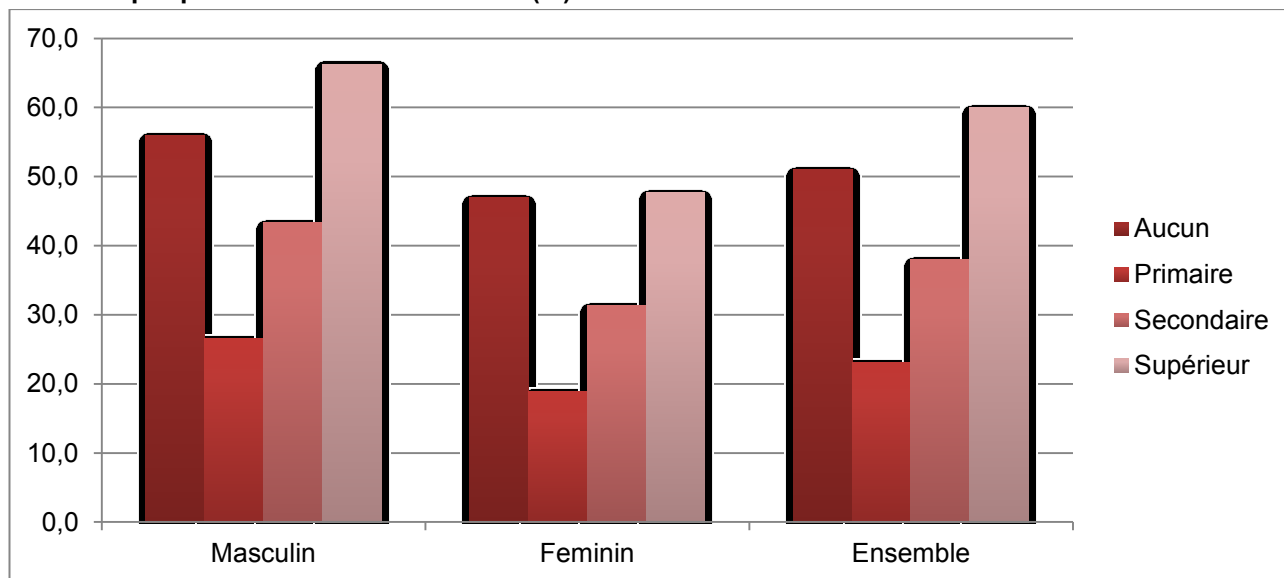
**Graphique 1.4: Taux brut d'activité (%) par région**



Selon le niveau d'instruction scolaire, des disparités importantes sont observées. Le graphique ci-dessous présente le taux brut d'activité par niveau d'instruction et par sexe. Il apparaît que la proportion des actifs est nettement plus élevée parmi les personnes de niveau supérieur (60%). Cependant, le taux brut d'activité est important chez les individus sans aucun niveau (51%) suivis des individus ayant un niveau secondaire (38%) et ceux ayant un niveau primaire (23%). Cela peut s'expliquer par le fait que la plupart des individus du niveau primaire sont toujours des élèves et donc inactifs.

Le graphique 5, fait ressortir les mêmes disparités entre les niveaux d'instruction observées sur l'ensemble de la population aussi bien chez les femmes que chez les hommes.

**Graphique 1.5: Taux brut d'activité (%) selon le niveau d'instruction et le sexe**



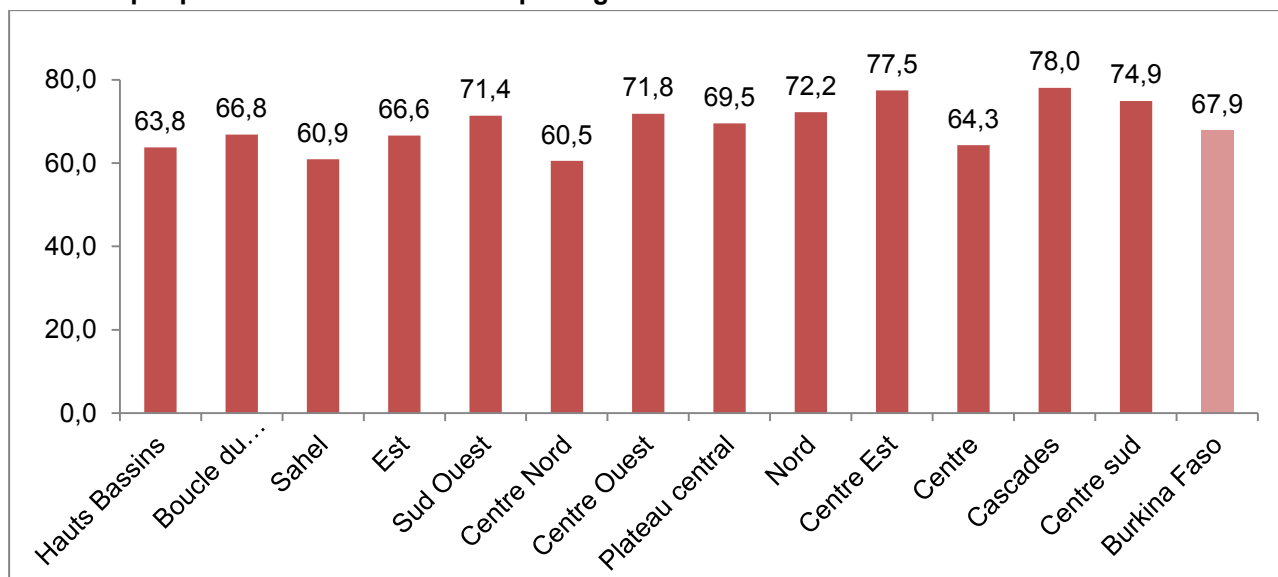
## 1.5.2 Taux net d'activité

Le taux net d'activité est la proportion des actifs économiques dans la population en âge de travailler. Au premier trimestre de 2014, il se situe à 67,9% pour l'ensemble du pays. Il est plus élevé en milieu rural (69%) qu'en milieu urbain (64,8%). Le TNA est particulièrement faible en ce premier trimestre de 2014. L'inactivité supposée de certains ruraux du fait de la saison sèche, évoquée plus haut pour justifier le faible taux brut d'activité, expliquerait également le faible niveau du taux net d'activité au premier trimestre de l'année.

Selon la région, le taux net d'activité est plus élevé dans les Cascades (78%), le Centre Est (77,5%), le Centre Sud (74,9%), le Centre Ouest (71,8%) et le Sud-Ouest (71,4%). Il est moins élevé au Centre Nord, au Sahel, dans les Hauts Bassins et au Centre. A l'exception du Sahel et du Plateau Central, le taux net d'activité est plus élevé en milieu rural qu'en milieu urbain dans toutes les régions.

Le taux net d'activité est de 76,8% chez les hommes et 60,2% chez les femmes. Aussi bien en milieu urbain qu'en zone rurale, ce taux est plus élevé chez les hommes que chez les femmes. Il est de 71,7% chez les hommes contre 58,1% chez les femmes en milieu urbain et 78,9% chez les hommes contre 61% chez les femmes en milieu rural.

Graphique 1.6: Taux net d'activité par région



Dans toutes les régions du Burkina, le taux net d'activité des hommes est nettement au-dessus de celui des femmes.

Selon l'âge, le taux net d'activité croît entre 15 et 44 ans avant de baisser jusqu'aux âges les plus élevés. En effet, le taux net d'activité est de 55,6% pour les jeunes de 15 à 24 ans. Il atteint son maximum (82,6%) au niveau des 35 à 44 ans, groupe d'âge à partir duquel il décroît jusqu'à 40% pour les personnes de 65 ans et plus. Aussi, le taux net d'activité des hommes est plus élevé que celui des femmes quel que soit le groupe d'âge.

**Tableau 1.2: Taux net d'activité**

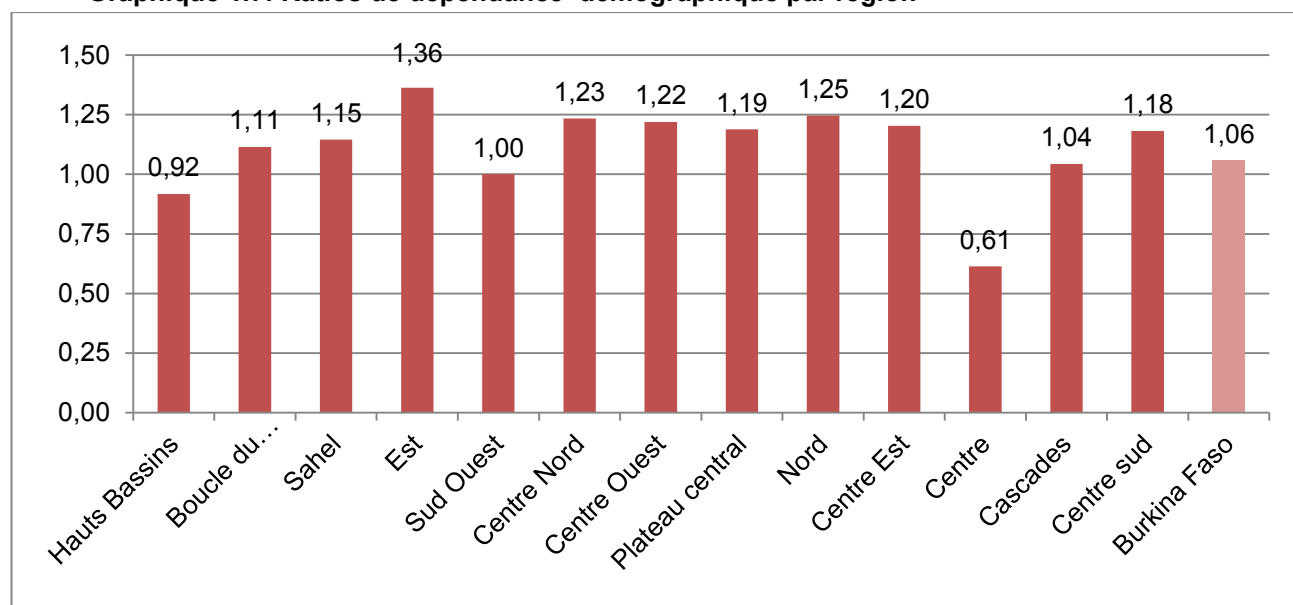
|                            | Masculin | Féminin | Total |
|----------------------------|----------|---------|-------|
| <b>NATIONAL</b>            | 76,8     | 60,2    | 67,9  |
| <b>MILIEU DE RESIDENCE</b> |          |         |       |
| Urbain                     | 71,7     | 58,1    | 64,8  |
| Rural                      | 78,9     | 61,0    | 69,0  |
| <b>GROUPE D'AGE</b>        |          |         |       |
| 15-24                      | 62,7     | 49,3    | 55,6  |
| 25-34                      | 89,6     | 68,9    | 77,9  |
| 35-44                      | 92,8     | 74,2    | 82,6  |
| 45-54                      | 89,2     | 69,2    | 78,2  |
| 55-64                      | 77,5     | 59,0    | 68,2  |
| 65+                        | 48,6     | 31,1    | 40,0  |

## 1.6 Ratios de dépendance démographique

Un indicateur synthétique utile à l'analyse de la structure par âge de la population est le ratio de dépendance démographique. Cet indicateur mesure le nombre de personnes à charge (enfants âgés de 0 à 14 ans et personnes âgées de 65 ans et plus) par rapport à la population en âge de travailler (15-64 ans). Le ratio de dépendance démographique peut être interprété aussi comme le nombre moyen de personnes dont un travailleur assume la charge dans une société. Plus le ratio est élevé, plus le fardeau pesant sur les actifs est important. Les données de l'EMC 1er passage montre qu'un travailleur burkinabè a en charge 1,05 personne.

Le ratio peut être décomposé en deux parties, dont l'une indique le ratio des enfants à charge et l'autre le ratio des personnes âgées à charge. L'analyse par région fait ressortir que c'est dans la région de l'Est que les actifs ont plus de personnes à charge. Dans toutes les régions, la plupart des personnes à charge sont des enfants.

**Graphique 1.7: Ratios de dépendance démographique par région**



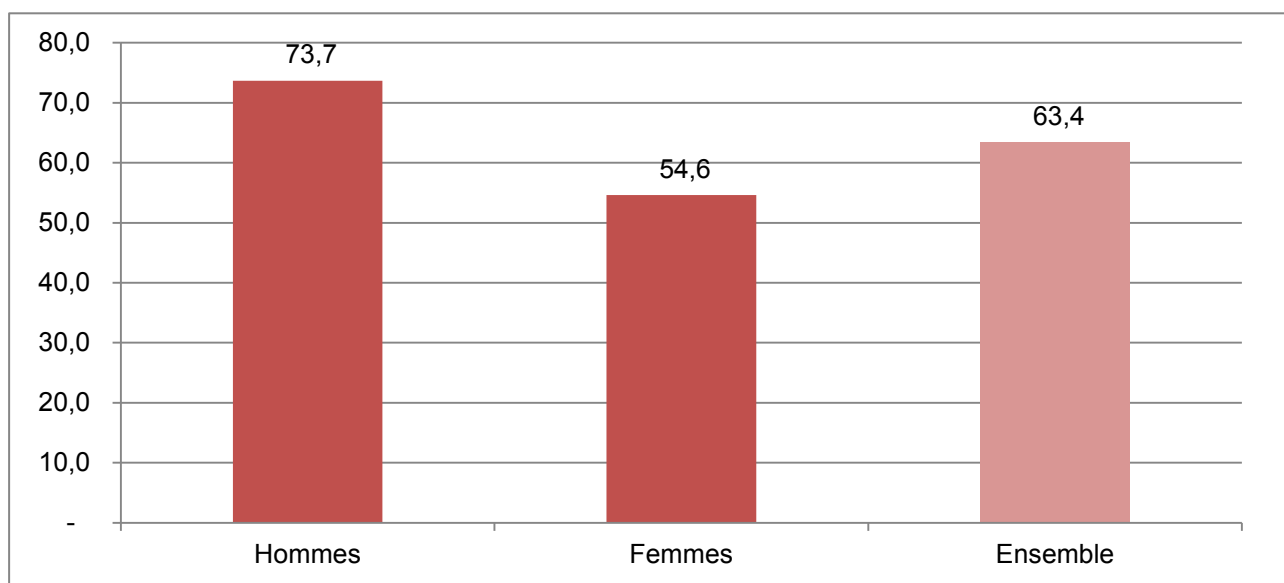
## 2 LA POPULATION OCCUPEE

### 2.1 Taux d'emploi de la population

.Le taux d'emploi est le rapport entre le nombre de personnes ayant un emploi et la population en âge de travailler. Il est un indicateur fondamental de la capacité d'une économie à fournir des emplois à sa population en pleine croissance. Une baisse du taux d'emploi est souvent considérée comme le signe d'un ralentissement économique et une contraction de l'emploi total est le signe d'une récession économique encore plus grave.

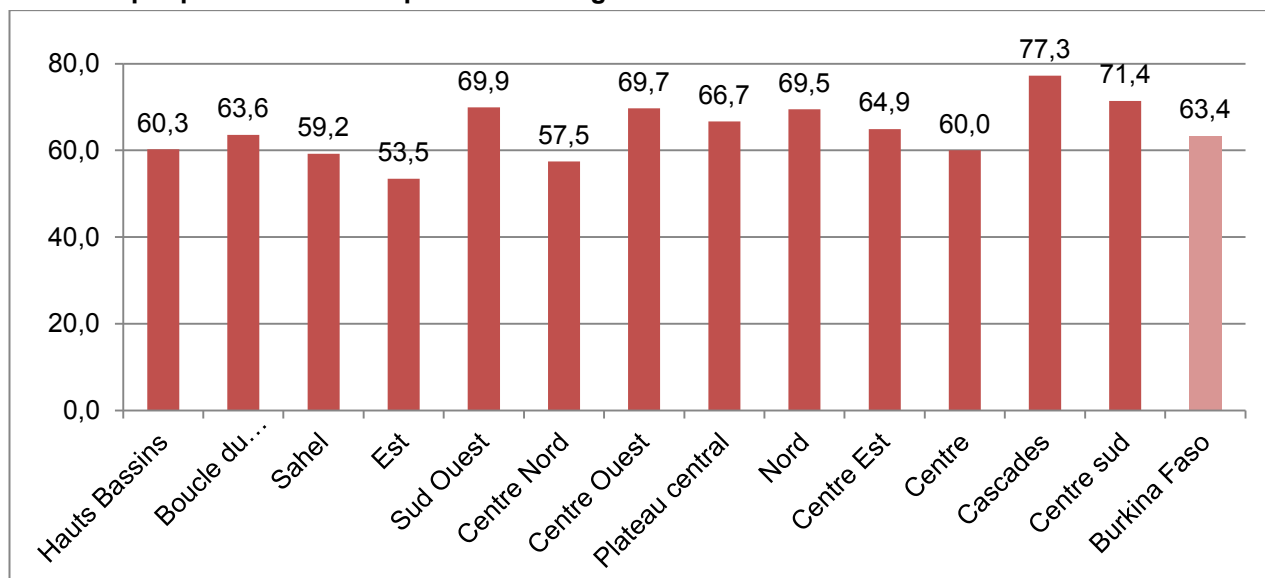
Le taux d'emploi est estimé à 63,4% au premier trimestre de 2014. Il est plus élevé chez les hommes (73,7%) que chez les femmes (54,6%).

**Graphique 2.1:Taux d'emploi par sexe**



L'analyse du taux d'emploi selon la région montre qu'il est plus élevé dans les régions des Cascades (77,3%) et du Centre Sud (71,4%). Par contre, il est moins élevé dans les régions de l'Est (53,5%) et du Centre Nord (57,5%).

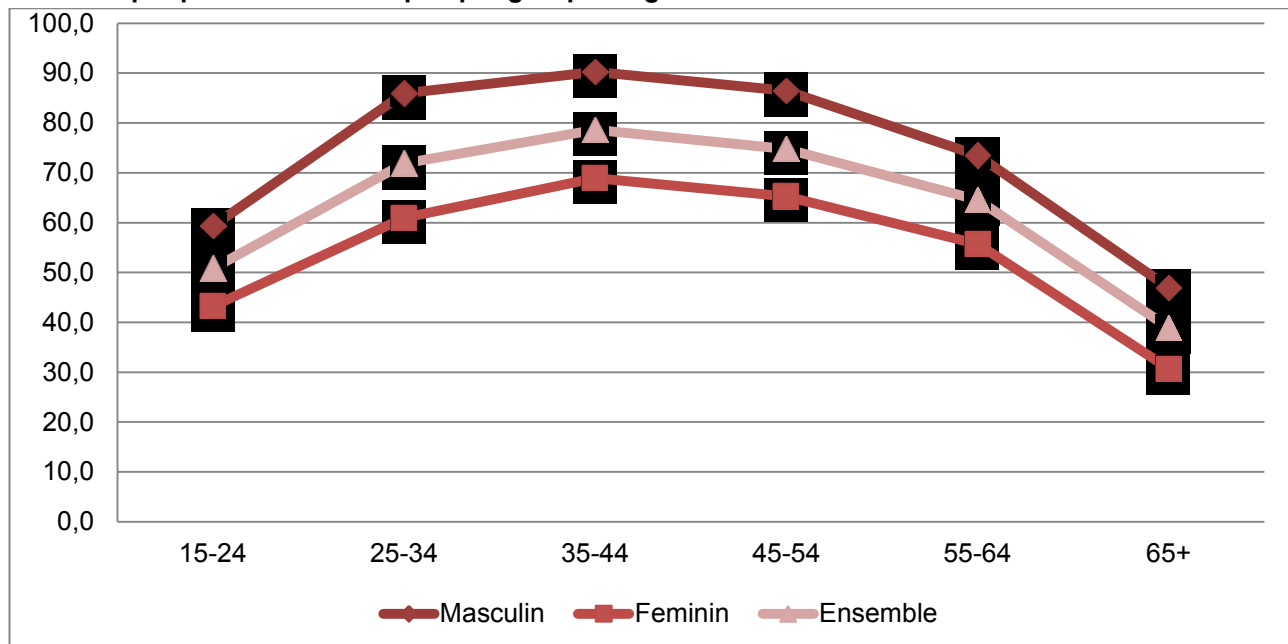
**Graphique 2.2: Taux d'emploi selon la région**



## 2.2 Taux d'emploi par groupe d'âge et selon le sexe

Le graphique 2.3 montre que le taux d'emploi augmente avec l'âge pour atteindre son pic dans le groupe de 35-44 ans avec des disparités selon le sexe. En effet, il est de : contre Puis, il décroît progressivement pour atteindre son bas niveau dans le groupe d'âge 65 ans et plus. Il est de 90,3% chez les hommes et 68,9% chez les femmes

**Graphique 2.3: Taux d'emploi par groupe d'âge et selon le sexe**



## 2.3 Répartition des occupés par branche d'activité

On considère souvent que dans le cadre du développement économique, le travail bascule de l'agriculture et d'autres activités primaires intensives en travail vers l'industrie, puis vers les services, tout au long du

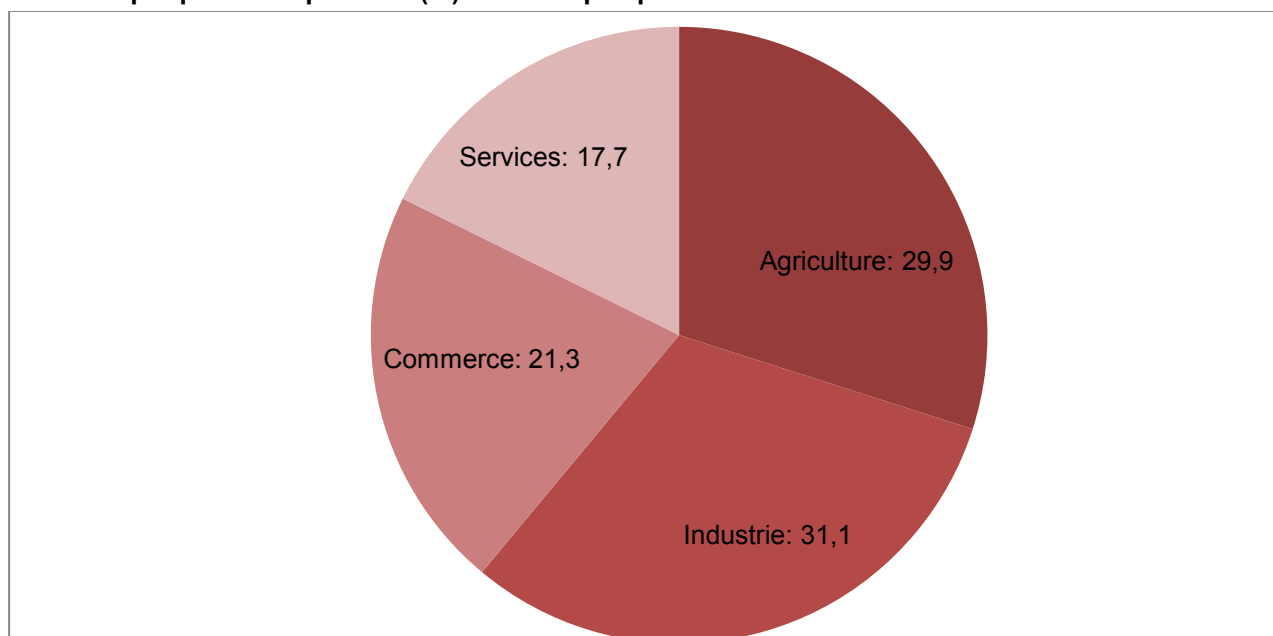
processus de migration des travailleurs des zones rurales vers les zones urbaines.<sup>1</sup> Les données sur les occupés par branche d'activité permettent de suivre cette évolution et d'en comprendre les causes.

La branche d'activité correspond à l'activité de l'établissement au sein duquel un actif a travaillé pendant la période de référence. Elle décrit l'activité de l'établissement, non pas le type de travail que l'individu réalise au sein de cet établissement. Pour classer les activités économiques, il sera utilisé la Classification internationale type, par industrie, de toutes les branches d'activité économiques, CITI Rev 3.1 qui classifie les activités économiques dans les 17 catégories (voir annexe).

Il ressort que 29,7% des occupés exercent dans l'agriculture, chasse et sylviculture, 21,3% dans le Commerce-réparation de véhicules automobiles et d'articles domestiques, 15,4% dans les activités de fabrication.

La figure ci-dessous montre la division de la population active occupée dans quatre catégories larges d'activité économique : agriculture, industrie (activités de fabrication, activités extractives, construction, etc), commerce et services. Il ressort que la part de l'emploi dans l'industrie est la plus élevée (31,1%). Ensuite vient l'agriculture (29,9%). La part des services est toutefois la plus petite (17,7%). Ces résultats peuvent contraster avec ce qui est traditionnellement connu en ce sens que l'agriculture occupe la majeure partie des actifs au Burkina. Seulement, il ne faut pas perdre de vue que l'enquête s'est déroulée en saison sèche.

**Graphique 2.4: Répartition (%) des occupés par branche d'activité**



<sup>1</sup>OIT, *Indicateurs clés du marché du travail*. 7<sup>ème</sup> édition, KILM 4, Genève, 2011.





### 3 LE CHOMAGE

Les chômeurs, selon les normes internationales adoptées par la 13<sup>ème</sup> Conférence International des Statisticiens du Travail (CIST), comprennent toutes les personnes ayant dépassé un âge spécifié qui au cours de la période de référence étaient :

« sans travail », c'est-à-dire qui n'étaient pourvues ni d'un emploi salarié ni d'un emploi non salarié, comme défini plus haut ;

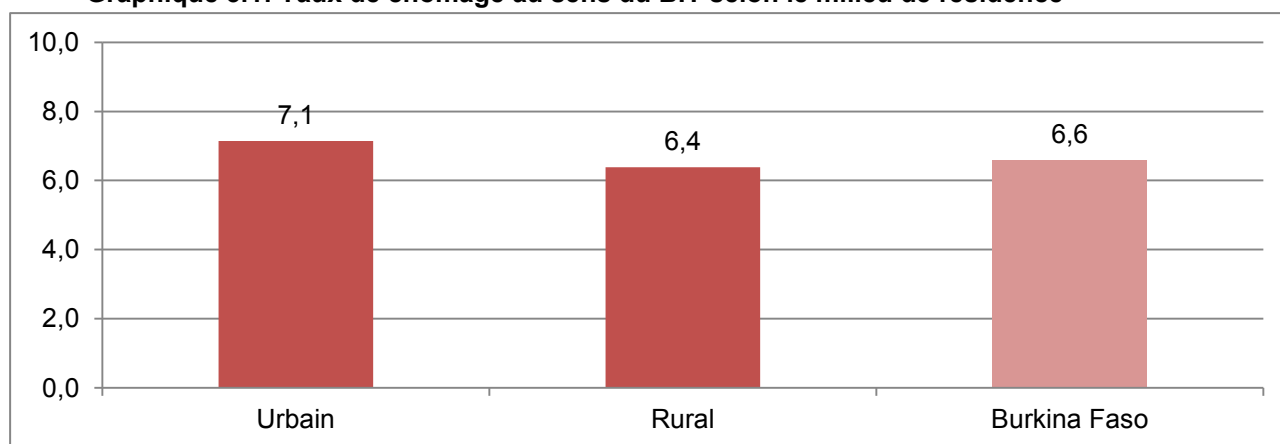
« disponibles pour travailler » là où il existe un emploi salarié ou non salarié durant la période de référence ; et

« à la recherche d'un travail », c'est-à-dire qui avaient pris des dispositions spécifiques au cours d'une période récente spécifiée pour chercher un emploi.

#### 3.1 Le chômage au sens du BIT

Le chômage désigne l'offre de travail non satisfaite. Le taux de chômage est l'indicateur du marché du travail le plus souvent utilisé. Il correspond au pourcentage des personnes de la population active qui sont sans emploi. Le taux de chômage est aussi un indicateur du déséquilibre sur le marché du travail représentant la part de l'offre de travail non utilisée du pays. Il est également utilisé au sens large comme indicateur de la santé de l'économie, et pas simplement du marché du travail. Les taux de chômage pour des catégories spécifiques comme les femmes, les hommes, les jeunes, les adultes, les régions géographiques ou des professions spécifiques et des branches d'activité, jettent la lumière sur les groupes de travailleurs et de secteurs d'activité ou de régions les plus frappées par le chômage. Le taux de chômage au Burkina Faso est de 6,6 % au premier trimestre de 2014. Le taux est plus élevé en milieu urbain qu'en milieu rural.

Graphique 3.1: Taux de chômage au sens du BIT selon le milieu de résidence

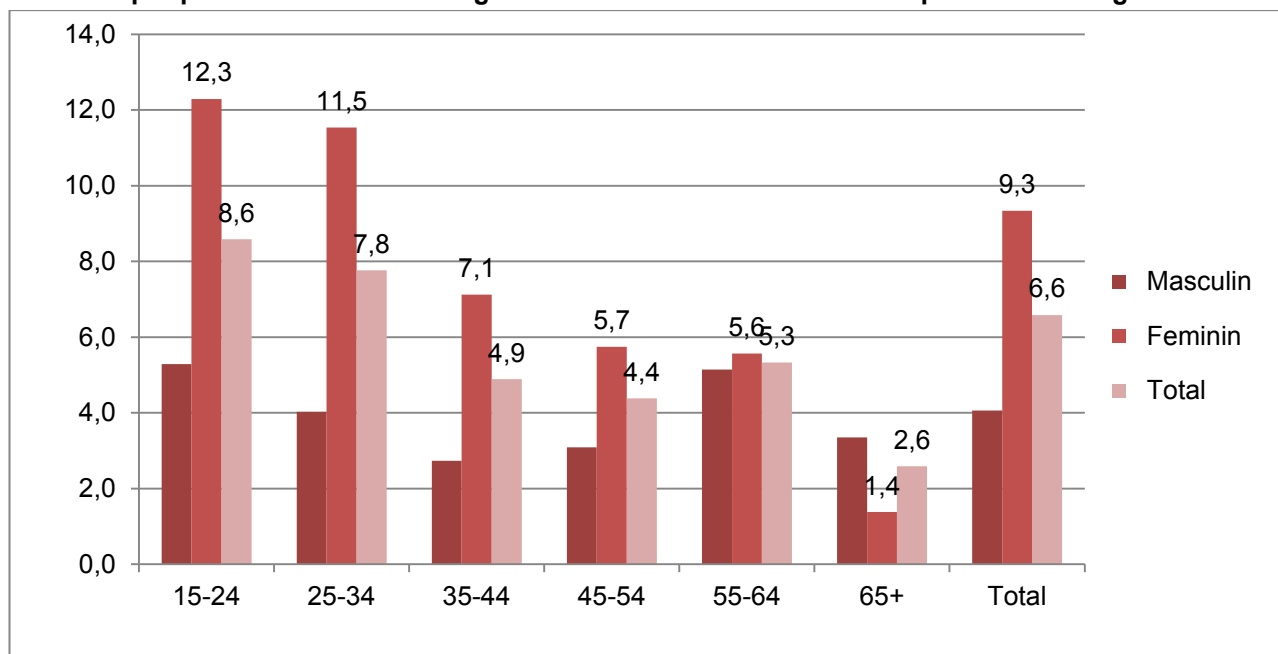


L'analyse du taux de chômage selon le sexe montre qu'il touche au premier trimestre 2014 plus les femmes que les hommes.

#### 3.2 Le chômage des jeunes

Le chômage frappe généralement les jeunes de façon disproportionnée. Il en résulte que le taux de chômage des jeunes est presque toujours supérieur à celui des moins jeunes au 1<sup>er</sup> trimestre 2014. Ce taux diminue avec l'âge. Le taux le plus élevé atteignant 8,6 % parmi les jeunes de 15 à 19 ans, suivi de 7,6% pour la tranche des 20-24 ans.. L'analyse du taux de chômage des jeunes selon le sexe montre qu'il est 3 fois plus élevé chez les jeunes filles que chez les jeunes garçons (15-24 ans).

**Graphique 3.2: Taux de chômage au sens du BIT selon le sexe et par tranche d'âge**



En comparant le taux de chômage des jeunes à celui national au 1er trimestre 2014, on se rend compte qu'il est 1,3 fois supérieur à ce dernier indicateur.

**Tableau 3.1: Rapport taux de chômage des jeunes/taux de chômage national**

| Burkina Faso  | 2014 |
|---|------|
| Taux de chômage des jeunes (15-24 ans)                      | 8,6% |
| Taux de chômage national (15 ans et plus)                   | 6,6% |
| Rapport taux de chômage des jeunes/taux de chômage national | 1,3  |

### 3.3 Le chômage au sens large

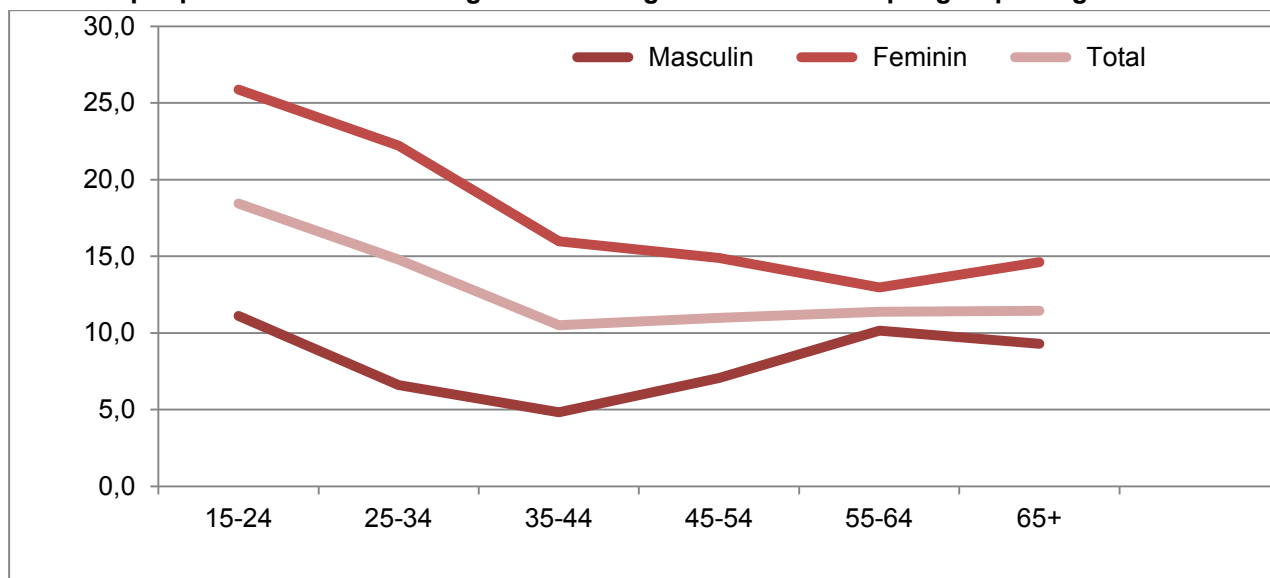
Les chômeurs au sens large sont les personnes qui sont

« sans travail », c'est-à-dire qui n'étaient pourvues ni d'un emploi salarié ni d'un emploi non salarié, comme défini plus haut ;

« disponibles pour travailler » entre 15 jours là où il existe un emploi salarié ou non salarié durant la période de référence.

Au niveau national le taux de chômage au sens large est de 14,1% au premier trimestre de 2014. Ce taux est plus élevé chez les femmes (20,3%) que chez les hommes (8,0%). L'analyse du taux de chômage par groupes d'âge montre qu'il est très élevé pour les jeunes en âges d'entrée dans la vie active comparativement aux âges élevés correspondant aux sorties de la vie active. A tous les âges, le taux de chômage des femmes est plus élevé que celui des hommes.

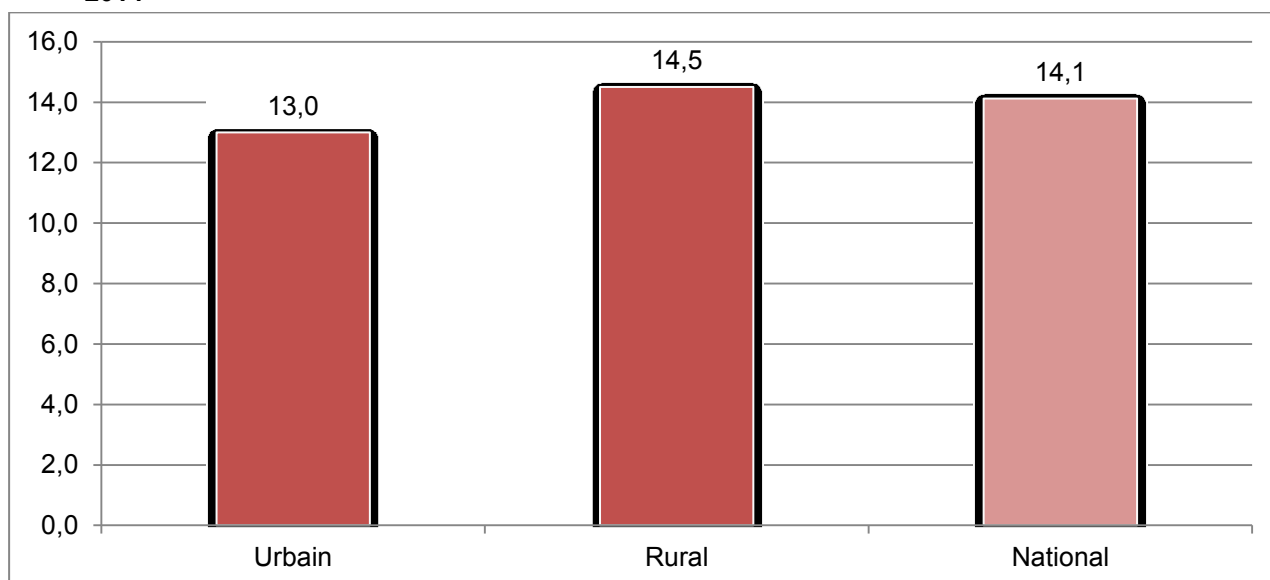
**Graphique 3.3: Taux de chômage au sens large selon le sexe et par groupe d'âge**



### 3.4 Taux de chômage selon le milieu de résidence

La proportion des actifs au chômage est de 14,5% en milieu rural et 13,0% en milieu urbain au premier trimestre de 2014. Le taux de chômage moins élevé en milieu urbain qu'en milieu rural serait dû à la saisonnalité de l'emploi en milieu rural. Dans le monde rural, le taux de chômage est erratique et dépend fortement de la saison de déroulement de l'enquête. Le chômage urbain est un phénomène structurel : La proportion des actifs au chômage en milieu urbain était de 18,3% en 2005, 17,7% en 2007, 18,4% en 2009 et 13% au premier trimestre 2014.

**Graphique 3.4: Taux de chômage au sens large selon le milieu de résidence au 1er trimestre 2014**



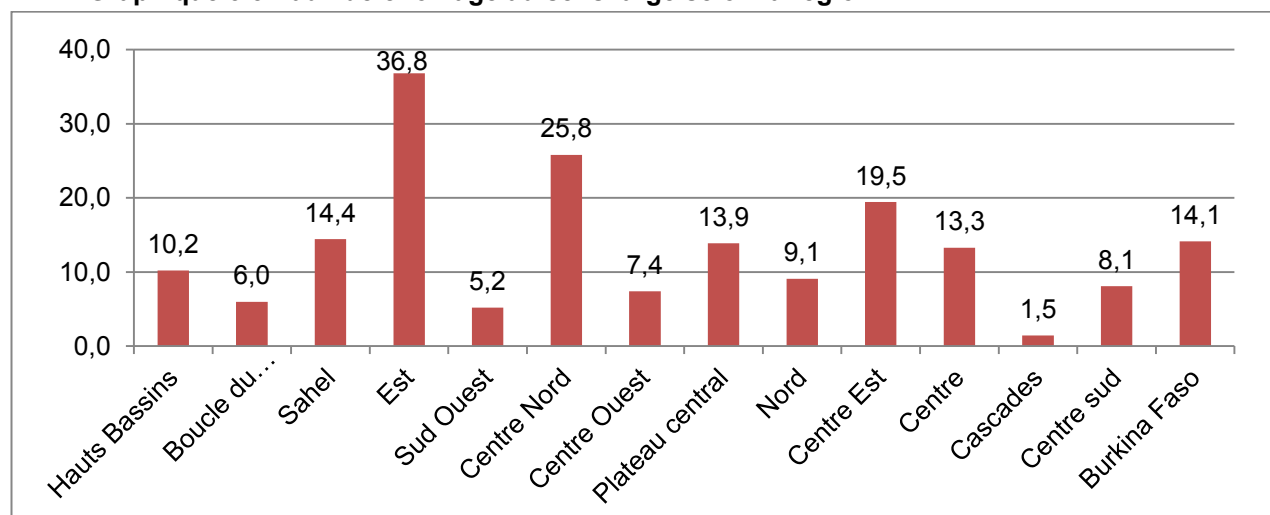
**Tableau 3.2: Evolution du taux de chômage (%) au sens large en milieu urbain**

| Année | Période de référence         | Taux |
|-------|------------------------------|------|
| 2003  | décembre 2002 – janvier 2013 | 13,8 |
| 2005  | août - septembre             | 18,3 |
| 2007  | février - mars               | 17,7 |
| 2009  | juillet - septembre          | 18,4 |
| 2014  | janvier - mars               | 13,0 |

### 3.5 Un taux de chômage au sens large plus élevé dans la région de l'Est

La région de l'Est enregistre le taux de chômage le plus élevé (36,8%). Ce chômage est aussi accentué dans la région du Centre Nord (25,8%). En revanche, les régions des Cascades et du Sud-Ouest enregistrent les proportions des actifs au chômage les plus faibles.

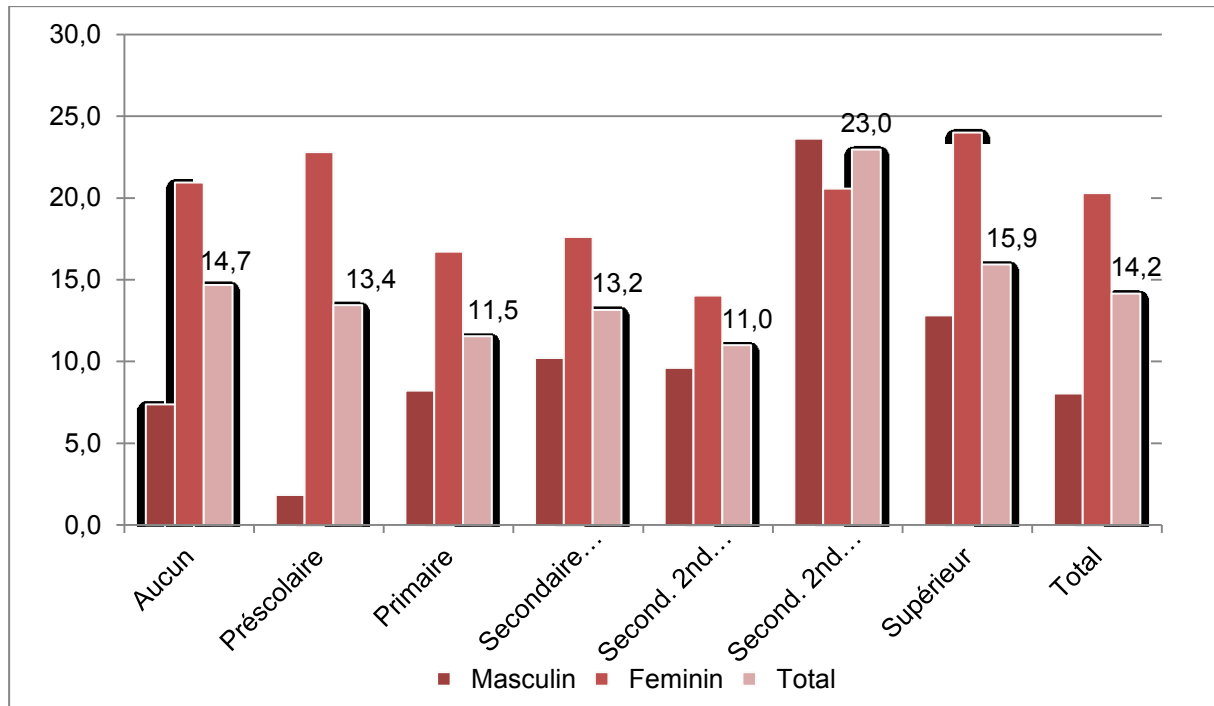
**Graphique 3.5: Taux de chômage au sens large selon la région**



### 3.6 Taux de chômage selon le niveau d'éducation

Le taux de chômage est très accentué chez les actifs ayant le niveau d'éducation secondaire second cycle technique (23,0%) et relativement très faible chez les actifs ayant le niveau d'éducation primaire (11,5%). En général, le type d'emploi recherché par tout actif est fonction de sa formation et de son niveau d'éducation. La hausse du taux de chômage avec le niveau d'éducation pose un problème d'adéquation du système éducatif avec le marché de l'emploi au Burkina Faso.

**Graphique 3.6: Taux (%) de chômage au sens large selon le niveau d'éducation et par sexe**





## 4 LA POPULATION INACTIVE

Au premier trimestre de 2014, la population inactive est estimée à 11 546156 individus, soit 64,6% de la population résidente. On compte généralement dans cette population inactive, les enfants (moins de 15 ans), les élèves et les étudiants à plein temps, les retraités et autres personnes âgées qui sont dans l'incapacité de travailler. De même, les personnes en âges de travailler qui ne sont pas occupés et ne recherchant pas du travail sont comptés parmi les. Inactifs.

### 4.1 Répartition spatiale de la population inactive

Le milieu rural abrite 79,2% de la population inactive, laissant au milieu urbain les 20,8%. Cependant, en termes de proportion, la population inactive représente 66,2% de la population totale en milieu rural et 59,2% en milieu urbain.

Selon la région, la proportion des inactifs est plus élevée dans le Centre Nord (70,4%), à l'Est (69,8%) et au Sahel (69,7%). Il est moins élevé au Centre (58,1%), dans les Cascades (60%) et au Centre Sud (61,7%). Dans toutes les régions, la proportion des inactifs est plus élevée en milieu rural qu'en milieu urbain.

### 4.2 Population inactive par âge et sexe

Les inactifs sont regroupés en trois catégories d'âge : les moins de 15 ans, de 15 à 64 ans et les plus de 64 ans. De l'examen du tableau 4.1, présentant la structure de la population inactive par âge et par sexe, la population inactive est essentiellement constituée d'enfants de moins de 15 ans (74%). Il apparaît que 22,6% sont âgés de 15 à 64 ans et seulement 3,4% ont plus de 64 ans.

Les moins de 15 ans constituent la composante essentielle de la population inactive avec des disparités selon, le genre. En effet, la proportion de ce groupe d'âge est de 81,5% pour les hommes contre 67,5% pour les femmes. Concernant le groupe d'âge 15-64 ans, son poids est plus important au sein des inactifs féminins (28,9%) qu'au sein des inactifs masculins (15,4%).

Tableau 4.1: Répartition des inactifs selon l'âge et le sexe

| Groupe d'âge | Masculin | Féminin | Total |
|--------------|----------|---------|-------|
| Moins de 15  | 81,5     | 67,5    | 74,0  |
| 15-64        | 15,4     | 28,9    | 22,6  |
| 65+          | 3,1      | 3,6     | 3,4   |
| <b>Total</b> | 100,0    | 100,0   | 100,0 |

### 4.3 Niveau d'instruction scolaire des inactifs

Au Burkina Faso, la population inactive est plus instruite que la population active. En effet, il ressort des résultats de la présente enquête que seulement 54,6% des inactifs sont sans instruction contre 75,3% chez les actifs. Dans cette population inactive, 32,1% des individus ont le niveau primaire, 12,3% le niveau secondaire et 1% a atteint le supérieur. La prédominance des moins de 15 ans (74% des inactifs), dont la plupart élèves, expliquerait cette forte proportion d'instruits dans la population inactive.

Comme chez les actifs, le manque d'instruction scolaire des inactifs est beaucoup plus prononcé en zone rurale (63,18% de l'ensemble des inactifs) qu'en milieu urbain (25,1%). Il ressort également que la proportion des inactifs sans niveau d'instruction scolaire est plus élevée chez les femmes (59,8%) que chez les hommes (48,2%).

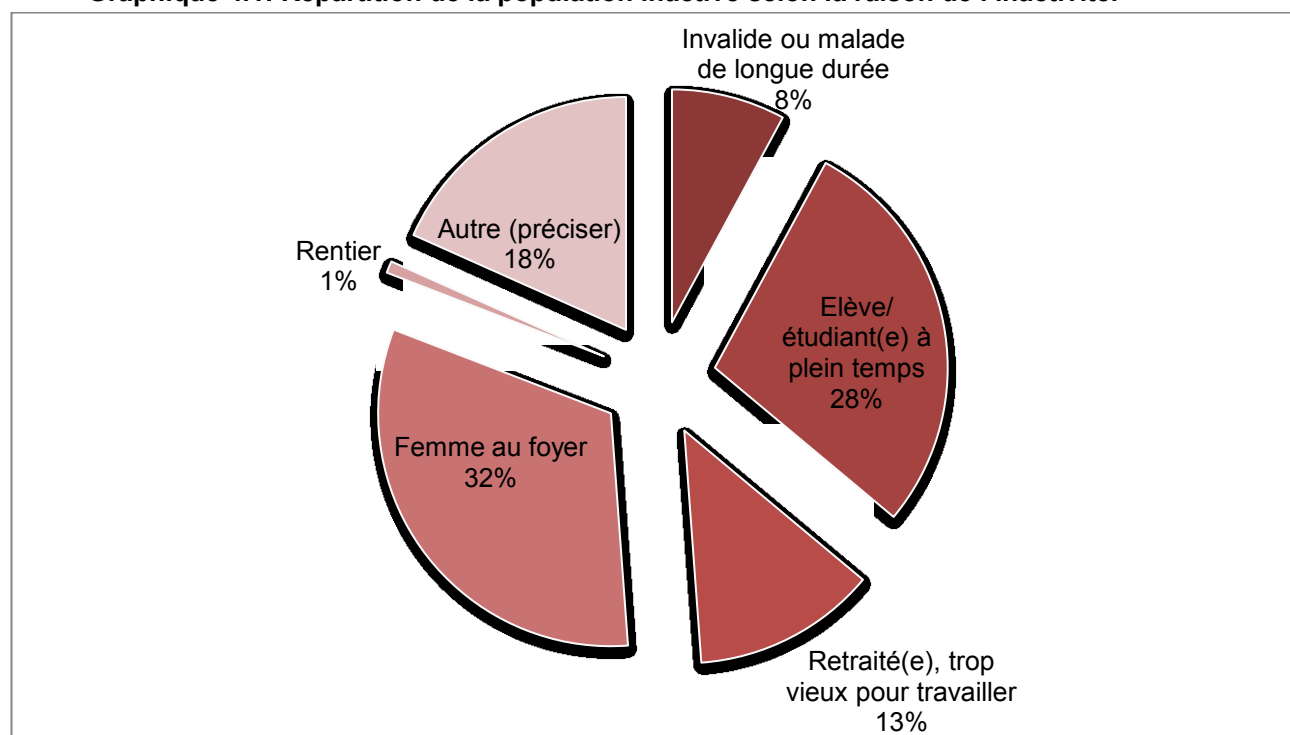
**Tableau 4.2: Répartition de la population inactive selon le niveau d'instruction scolaire par milieu de résidence**

|            | Urbain | Rural | Total |
|------------|--------|-------|-------|
| Aucun      | 25,1   | 63,1  | 54,6  |
| Primaire   | 40,9   | 29,6  | 32,1  |
| Secondaire | 29,8   | 7,3   | 12,3  |
| Supérieur  | 4,2    | 0,1   | 1,0   |
| Total      | 100,0  | 100,0 | 100,0 |

#### 4.4 Les raisons de l'inactivité de la population en âge de travailler

Les raisons de l'inactivité des personnes en âge de travailler sont diverses. En considérant l'ensemble de la population en âge de travailler (15 ans et plus), le constat est que les principaux inactifs sont des femmes au foyer (32%) et des élèves et étudiants à plein temps (28,2%). Les personnes retraitées ou trop vieilles pour travailler représentent 12,8%, les invalides ou malades de longue durée (7,9%) et les autres raisons non précisées représentent 18%.

**Graphique 4.1: Répartition de la population inactive selon la raison de l'inactivité.**



La structure de la population inactive selon la raison d'inactivité varie d'une sous-population à une autre. En milieu urbain, les élèves et étudiants sont majoritaires (49,5%) suivis par les femmes au foyer (22,5%). Par contre en zone rurale, ce sont les femmes au foyer d'abord (36,1%), suivies des autres raisons (20,7%) ; les élèves et étudiants (18,9%) ne venant qu'en troisième position.

Au sein des femmes, la première raison de l'inactivité est le foyer (47,9%) suivi de l'école (20%) tandis que chez les hommes, l'école (44,7%) constitue la première raison de l'inactivité.

Parmi les inactifs âgés de 15 à 24 ans, l'école est la première raison (55,5% d'élèves et étudiants à plein temps) et le foyer (23,7%) vient en deuxième position. Cependant, à partir de 25 ans, le foyer devient la raison première d'inactivité jusqu'à 54 ans, l'âge à partir duquel le foyer cède sa place de première raison d'inactivité à la retraite et la vieillesse.

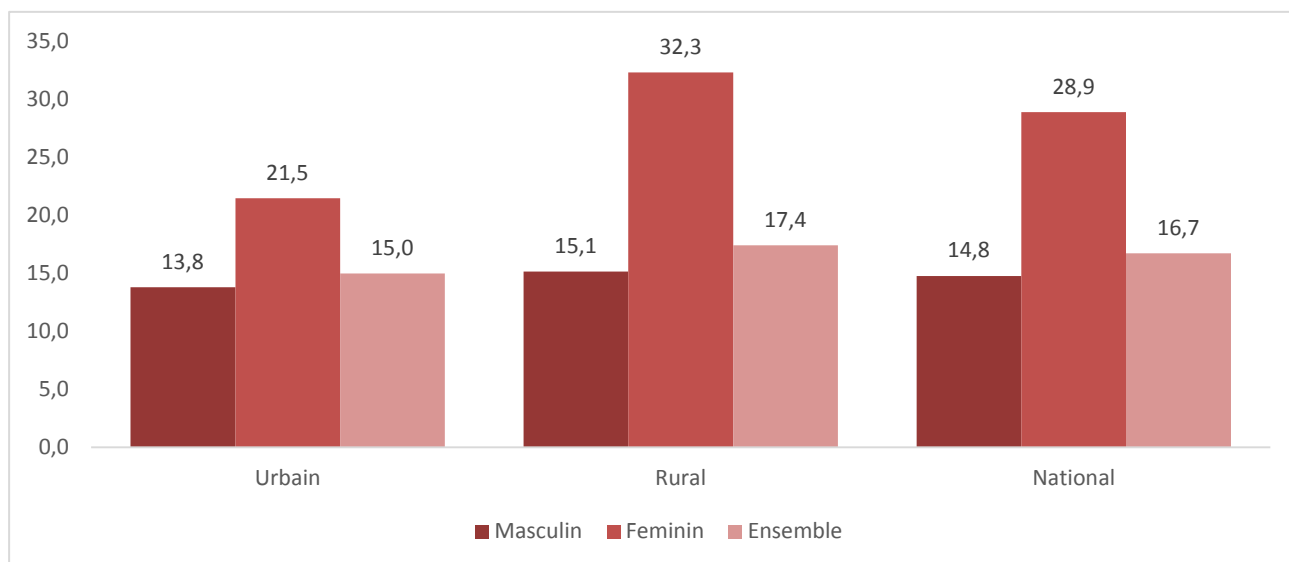


## 4.5 L'inactivité des chefs de ménage

L'inactivité économique touche 16,7% de l'ensemble des chefs de ménage. Cette proportion est de 17,4% en milieu rural et de 15,0% en zone urbaine. L'inactivité économique touche beaucoup plus les chefs de ménage femmes (28,9%) que les chefs de ménage hommes (14,8%).

Les chefs de ménage inactifs sont caractérisés par un âge avancé (61% ont plus de 54 ans) et sont pour la plupart (80,6%) analphabètes. Parmi eux, 13,8% sont physiquement handicapés. Leur inactivité économique est due d'abord à la retraite et la vieillesse (36,9%) et ensuite à l'invalidité ou la maladie (18,8%).

**Graphique 4.2: Taux d'inactivité des chefs de ménage selon le sexe et le milieu de résidence**





## CONCLUSION

La situation de l'emploi dans nos villes et nos campagnes est loin d'être reluisante au premier trimestre de 2014. Selon les premiers résultats de l'EMC, le premier trimestre est caractérisé par un faible niveau de l'activité économique (35,4% d'actifs), surtout en milieu rural (33,8% d'actifs).

La population active reste caractérisée par une extrême jeunesse avec 42,3% d'actifs de moins de 30 ans. Elle est occupée à 93,4% et 6,6% vivent dans le chômage. L'industrie, avec 31,1% des actifs occupés, est le secteur le plus important qui accueille les actifs burkinabé en cette période de l'année.

La situation d'oisiveté au premier trimestre de l'année, serait liée essentiellement à l'absence de pluies en cette période, parce que l'agriculture pluviale constitue en effet la principale occupation des ruraux. L'emploi constituant la principale forme d'insertion sociale et le plus sûr facteur d'amélioration des conditions de vie, il est plus qu'urgent de renforcer les politiques de développement d'activités de contre-saison dans les zones rurales en saison sèche. Le développement du pays devra également passer par une mise à contribution de la population rurale à la création des richesses, même en saison sèche.

Compte tenu de la faible instruction de la main d'œuvre, les efforts sont à redoubler dans le secteur de l'éducation et de la formation professionnelle, en vue de disposer d'une main d'œuvre plus qualifiée et à même d'accroître la productivité dans les différents secteurs de l'économie.



## **ANNEXE**

**Tableau 1: Répartition (%) de la population active selon le groupe d'âge**

|                               | 15-24 | 25-34 | 35-44 | 45-54 | 55-64 | 65+ | Total |
|-------------------------------|-------|-------|-------|-------|-------|-----|-------|
| <b>National</b>               | 27,6  | 28,1  | 19,7  | 13,5  | 7,1   | 4,1 | 100   |
| <b>MILIEU DE RESIDENCE</b>    |       |       |       |       |       |     |       |
| Urbain                        | 24,5  | 32,1  | 20,3  | 13,9  | 6,6   | 2,6 | 100   |
| Rural                         | 28,7  | 26,7  | 19,4  | 13,4  | 7,2   | 4,6 | 100   |
| <b>REGION DE RESIDENCE</b>    |       |       |       |       |       |     |       |
| Boucle du Mouhoun             | 27,7  | 28,3  | 19,9  | 13,1  | 7,3   | 3,7 | 100   |
| Cascades                      | 28,2  | 27,5  | 19,0  | 13,6  | 8,9   | 2,8 | 100   |
| Centre                        | 23,7  | 32,0  | 20,1  | 14,3  | 7,4   | 2,4 | 100   |
| Centre Est                    | 29,5  | 28,6  | 19,9  | 12,3  | 6,4   | 3,3 | 100   |
| Centre Nord                   | 34,1  | 23,9  | 17,6  | 14,0  | 6,2   | 4,1 | 100   |
| Centre Ouest                  | 24,2  | 26,6  | 21,5  | 14,1  | 7,5   | 6,1 | 100   |
| Centre Sud                    | 22,5  | 24,9  | 19,9  | 16,1  | 9,2   | 7,4 | 100   |
| Est                           | 30,0  | 28,6  | 19,8  | 11,3  | 6,4   | 3,9 | 100   |
| Hauts Bassins                 | 26,8  | 30,2  | 20,7  | 13,2  | 5,9   | 3,2 | 100   |
| Nord                          | 32,5  | 26,0  | 18,1  | 12,0  | 6,6   | 4,8 | 100   |
| Plateau Central               | 24,5  | 27,7  | 20,6  | 14,2  | 7,3   | 5,7 | 100   |
| Sahel                         | 32,8  | 25,8  | 17,0  | 12,7  | 7,0   | 4,7 | 100   |
| Sud-Ouest                     | 24,7  | 27,3  | 19,8  | 16,3  | 7,3   | 4,6 | 100   |
| <b>SEXE</b>                   |       |       |       |       |       |     |       |
| Masculin                      | 28,0  | 27,0  | 19,2  | 13,3  | 7,6   | 4,8 | 100   |
| Féminin                       | 27,2  | 29,2  | 20,1  | 13,7  | 6,4   | 3,3 | 100   |
| <b>NIVEAU D'INSTRUCTION</b>   |       |       |       |       |       |     |       |
| Aucun                         | 25,4  | 26,5  | 19,9  | 14,9  | 8,2   | 5,1 | 100   |
| Préscolaire                   | 30,1  | 33,8  | 18,4  | 8,9   | 7,7   | 1,2 | 100   |
| Primaire                      | 39,3  | 30,2  | 16,0  | 8,8   | 4,7   | 1,1 | 100   |
| Secondaire 1er cycle          | 40,2  | 33,6  | 16,4  | 7,1   | 2,1   | 0,5 | 100   |
| Second. 2nd cycle général     | 13,9  | 34,5  | 35,4  | 13,0  | 2,9   | 0,3 | 100   |
| Second. 2nd cycle tech. Prof. | 14,5  | 37,9  | 33,1  | 12,9  | 1,5   | 0,1 | 100   |
| Supérieur                     | 7,8   | 42,3  | 28,1  | 17,7  | 2,4   | 1,8 | 100   |

**Tableau 2: Répartition (%) de la population active**

|                               |              |
|-------------------------------|--------------|
| <b>NATIONAL</b>               | <b>100,0</b> |
| <b>MILIEU DE RESIDENCE</b>    |              |
| Urbain                        | 26,1         |
| Rural                         | 73,9         |
| <b>REGION DE RESIDENCE</b>    |              |
| Boucle du Mouhoun             | 9,5          |
| Cascades                      | 4,5          |
| Centre                        | 16,1         |
| Centre Est                    | 8,5          |
| Centre Nord                   | 7,0          |
| Centre Ouest                  | 8,3          |
| Centre Sud                    | 4,7          |
| Est                           | 7,4          |
| Hauts Bassins                 | 10,5         |
| Nord                          | 8,2          |
| Plateau Central               | 4,7          |
| Sahel                         | 5,9          |
| Sud-Ouest                     | 4,7          |
| <b>SEXE</b>                   |              |
| Masculin                      | 52,2         |
| Féminin                       | 47,8         |
| <b>NIVEAU D'INSTRUCTION</b>   |              |
| Aucun                         | 74,8         |
| Pré-scolaire                  | 0,5          |
| Primaire                      | 12,8         |
| Secondaire 1er cycle          | 7,5          |
| Second. 2nd cycle général     | 2,1          |
| Second. 2nd cycle tech. Prof. | 0,3          |
| Supérieur                     | 2,0          |
| <b>GROUPE D'AGE</b>           |              |
| 15-24                         | 27,6         |
| 25-34                         | 28,1         |
| 35-44                         | 19,7         |
| 45-54                         | 13,5         |
| 55-64                         | 7,1          |
| 65+                           | 4,1          |

**Tableau 3: Répartition (%) de la population active selon la situation de l'activité**

|                               | <b>En emploi</b> | <b>Au chômage</b> | <b>Total</b> |
|-------------------------------|------------------|-------------------|--------------|
| <b>NATIONAL</b>               | 93,4             | 6,6               | 100          |
| <b>MILIEU DE RESIDENCE</b>    |                  |                   |              |
| Urbain                        | 92,9             | 7,1               | 100          |
| Rural                         | 93,6             | 6,4               | 100          |
| <b>REGION DE RESIDENCE</b>    |                  |                   |              |
| Boucle du Mouhoun             | 95,1             | 4,9               | 100          |
| Cascades                      | 99,0             | 1,0               | 100          |
| Centre                        | 93,4             | 6,6               | 100          |
| Centre Est                    | 83,8             | 16,2              | 100          |
| Centre Nord                   | 95,0             | 5,0               | 100          |
| Centre Ouest                  | 97,0             | 3,0               | 100          |
| Centre Sud                    | 95,3             | 4,7               | 100          |
| Est                           | 80,3             | 19,7              | 100          |
| Hauts Bassins                 | 94,5             | 5,5               | 100          |
| Nord                          | 96,2             | 3,8               | 100          |
| Plateau Central               | 95,9             | 4,1               | 100          |
| Sahel                         | 97,2             | 2,8               | 100          |
| Sud-Ouest                     | 98,0             | 2,0               | 100          |
| <b>SEXE</b>                   |                  |                   |              |
| Masculin                      | 95,9             | 4,1               | 100          |
| Féminin                       | 90,7             | 9,3               | 100          |
| <b>NIVEAU D'INSTRUCTION</b>   |                  |                   |              |
| Aucun                         | 93,4             | 6,6               | 100          |
| Préscolaire                   | 97,3             | 2,7               | 100          |
| Primaire                      | 94,1             | 5,9               | 100          |
| Secondaire 1er cycle          | 93,0             | 7,0               | 100          |
| Second. 2nd cycle général     | 94,0             | 6,0               | 100          |
| Second. 2nd cycle tech. Prof. | 81,4             | 18,6              | 100          |
| Supérieur                     | 88,6             | 11,4              | 100          |
| <b>GROUPE D'AGE</b>           |                  |                   |              |
| 15-24                         | 91,4             | 8,6               | 100          |
| 25-34                         | 92,2             | 7,8               | 100          |
| 35-44                         | 95,1             | 4,9               | 100          |
| 45-54                         | 95,6             | 4,4               | 100          |
| 55-64                         | 94,7             | 5,3               | 100          |
| 65+                           | 97,4             | 2,6               | 100          |



**Tableau 4: Répartition de la population active selon le handicap**

|                               | Aucun handicap | Handicapé | Total |
|-------------------------------|----------------|-----------|-------|
| <b>NATIONAL</b>               | 97,8           | 2,2       | 100   |
| <b>MILIEU DE RESIDENCE</b>    |                |           |       |
| Urbain                        | 97,4           | 2,6       | 100   |
| Rural                         | 97,9           | 2,1       | 100   |
| <b>REGION DE RESIDENCE</b>    |                |           |       |
| Boucle du Mouhoun             | 98,2           | 1,8       | 100   |
| Cascades                      | 96,3           | 3,7       | 100   |
| Centre                        | 97,4           | 2,6       | 100   |
| Centre Est                    | 97,8           | 2,2       | 100   |
| Centre Nord                   | 98,1           | 1,9       | 100   |
| Centre Ouest                  | 98,0           | 2,0       | 100   |
| Centre Sud                    | 97,7           | 2,3       | 100   |
| Est                           | 97,7           | 2,3       | 100   |
| Hauts Bassins                 | 98,0           | 2,0       | 100   |
| Nord                          | 98,2           | 1,8       | 100   |
| Plateau Central               | 98,1           | 1,9       | 100   |
| Sahel                         | 97,8           | 2,2       | 100   |
| Sud-Ouest                     | 97,4           | 2,6       | 100   |
| <b>SEXE</b>                   |                |           |       |
| Masculin                      | 97,6           | 2,4       | 100   |
| Féminin                       | 98,0           | 2,0       | 100   |
| <b>NIVEAU D'INSTRUCTION</b>   |                |           |       |
| Aucun                         | 97,8           | 2,2       | 100   |
| Préscolaire                   | 96,6           | 3,4       | 100   |
| Primaire                      | 97,9           | 2,1       | 100   |
| Secondaire 1er cycle          | 98,1           | 1,9       | 100   |
| Second. 2nd cycle général     | 97,5           | 2,5       | 100   |
| Second. 2nd cycle tech. Prof. |                |           |       |
| Supérieur                     | 97,4           | 2,6       | 100   |
| <b>GROUPE D'AGE</b>           |                |           |       |
| 15-24                         | 98,4           | 1,6       | 100   |
| 25-34                         | 98,5           | 1,5       | 100   |
| 35-44                         | 97,7           | 2,3       | 100   |
| 45-54                         | 97,7           | 2,3       | 100   |
| 55-64                         | 95,8           | 4,2       | 100   |
| 65+                           | 92,9           | 7,1       | 100   |

**Tableau 5:Taux d'activité**

|                               | Taux brut d'activité |         |       | Taux net d'activité |         |       |
|-------------------------------|----------------------|---------|-------|---------------------|---------|-------|
|                               | Masculin             | Féminin | Total | Masculin            | Féminin | Total |
| <b>NATIONAL</b>               | 38,0                 | 33,0    | 35,4  | 76,8                | 60,2    | 67,9  |
| <b>MILIEU DE RESIDENCE</b>    |                      |         |       |                     |         |       |
| Urbain                        | 45,1                 | 36,7    | 40,8  | 71,7                | 58,1    | 64,8  |
| Rural                         | 35,9                 | 31,9    | 33,8  | 78,9                | 61,0    | 69,0  |
| <b>REGION DE RESIDENCE</b>    |                      |         |       |                     |         |       |
| Boucle du Mouhoun             | 36,9                 | 30,7    | 33,9  | 76,7                | 57,3    | 66,8  |
| Cascades                      | 40,3                 | 39,8    | 40,0  | 81,0                | 75,4    | 78,0  |
| Centre                        | 46,2                 | 37,9    | 41,9  | 70,7                | 58,2    | 64,3  |
| Centre Est                    | 35,2                 | 40,5    | 37,9  | 79,9                | 75,6    | 77,5  |
| Centre Nord                   | 34,9                 | 24,7    | 29,6  | 77,6                | 47,1    | 60,5  |
| Centre Ouest                  | 34,9                 | 36,6    | 35,8  | 79,3                | 66,5    | 71,8  |
| Centre Sud                    | 37,5                 | 39,1    | 38,3  | 80,4                | 70,9    | 74,9  |
| Est                           | 34,5                 | 25,8    | 30,2  | 80,9                | 53,9    | 66,6  |
| Hauts Bassins                 | 38,8                 | 31,3    | 35,0  | 72,6                | 55,7    | 63,8  |
| Nord                          | 37,5                 | 33,3    | 35,4  | 80,9                | 64,9    | 72,2  |
| Plateau Central               | 34,0                 | 35,5    | 34,8  | 75,2                | 65,3    | 69,5  |
| Sahel                         | 39,9                 | 21,3    | 30,3  | 82,6                | 41,7    | 60,9  |
| Sud-Ouest                     | 38,2                 | 38,4    | 38,3  | 73,8                | 69,2    | 71,4  |
| <b>NIVEAU D'INSTRUCTION</b>   |                      |         |       |                     |         |       |
| Aucun                         | 56,2                 | 47,2    | 51,2  | 83,7                | 63,5    | 71,9  |
| Préscolaire                   | 33,4                 | 29,3    | 31,2  | 91,6                | 55,4    | 68,8  |
| Primaire                      | 26,6                 | 18,9    | 23,0  | 80,7                | 64,2    | 73,6  |
| Secondaire 1er cycle          | 40,9                 | 29,9    | 35,8  | 51,2                | 37,9    | 45,0  |
| Second. 2nd cycle général     | 51,4                 | 39,3    | 46,9  | 51,7                | 39,3    | 47,1  |
| Second. 2nd cycle tech. Prof. | 51,1                 | 36,6    | 46,8  | 51,1                | 37,3    | 47,1  |
| Supérieur                     | 66,3                 | 47,7    | 60,0  | 66,3                | 47,9    | 60,1  |
| <b>GROUPE D'AGE</b>           |                      |         |       |                     |         |       |
| 15-24                         |                      |         |       | 62,7                | 49,3    | 55,6  |
| 25-34                         |                      |         |       | 89,6                | 68,9    | 77,9  |
| 35-44                         |                      |         |       | 92,8                | 74,2    | 82,6  |
| 45-54                         |                      |         |       | 89,2                | 69,2    | 78,2  |
| 55-64                         |                      |         |       | 77,5                | 59,0    | 68,2  |
| 65+                           |                      |         |       | 48,6                | 31,1    | 40,0  |

**Tableau 6: Rapport de dépendance par région**

| Région            | Rapport de dépendance | ratio des enfants à charge | Ratio des personnes âgées à charge |
|-------------------|-----------------------|----------------------------|------------------------------------|
| Boucle du Mouhoun | 1,1                   | 1,0                        | 0,1                                |
| Cascades          | 1,0                   | 1,0                        | 0,0                                |
| Centre            | 0,6                   | 0,6                        | 0,1                                |
| Centre Est        | 1,2                   | 1,1                        | 0,1                                |
| Centre Nord       | 1,2                   | 1,1                        | 0,1                                |
| Centre Ouest      | 1,2                   | 1,1                        | 0,1                                |
| Centre Sud        | 1,2                   | 1,1                        | 0,1                                |
| Est               | 1,4                   | 1,3                        | 0,1                                |
| Hauts Bassins     | 0,9                   | 0,9                        | 0,1                                |
| Nord              | 1,2                   | 1,1                        | 0,1                                |
| Plateau Central   | 1,2                   | 1,1                        | 0,1                                |
| Sahel             | 1,1                   | 1,1                        | 0,1                                |
| Sud-Ouest         | 1,0                   | 0,9                        | 0,1                                |
| <b>Total</b>      | 1,1                   | 1,0                        | 0,1                                |

Tableau 7: Taux de chômage au sens du BIT

|                               | Masculin | Féminin | Total |
|-------------------------------|----------|---------|-------|
| <b>NATIONAL</b>               | 4,1      | 9,3     | 6,6   |
| <b>MILIEU DE RESIDENCE</b>    |          |         |       |
| Urbain                        | 6,0      | 8,5     | 7,1   |
| Rural                         | 3,3      | 9,6     | 6,4   |
| <b>REGION DE RESIDENCE</b>    |          |         |       |
| Boucle du Mouhoun             | 2,2      | 8,3     | 4,9   |
| Cascades                      | 1,4      | 0,7     | 1,0   |
| Centre                        | 6,9      | 6,4     | 6,6   |
| Centre Est                    | 11,8     | 19,6    | 16,2  |
| Centre Nord                   | 3,0      | 7,5     | 5,0   |
| Centre Ouest                  | 1,7      | 4,0     | 3,0   |
| Centre Sud                    | 2,8      | 6,3     | 4,7   |
| Est                           | 7,2      | 36,4    | 19,7  |
| Hauts Bassins                 | 3,2      | 8,3     | 5,5   |
| Nord                          | 1,5      | 6,1     | 3,8   |
| Plateau Central               | 3,0      | 5,0     | 4,1   |
| Sahel                         | 1,2      | 5,7     | 2,8   |
| Sud-Ouest                     | 0,9      | 3,1     | 2,0   |
| <b>NIVEAU D'INSTRUCTION</b>   |          |         |       |
| Aucun                         | 3,6      | 9,4     | 6,6   |
| Préscolaire                   | 0,0      | 5,3     | 2,7   |
| Primaire                      | 4,5      | 8,1     | 5,9   |
| Secondaire 1er cycle          | 5,0      | 10,1    | 7,0   |
| Second. 2nd cycle général     | 5,2      | 7,8     | 6,0   |
| Second. 2nd cycle tech. Prof. | 18,3     | 19,8    | 18,6  |
| Supérieur                     | 9,0      | 17,7    | 11,4  |
| <b>GROUPE D'AGE</b>           |          |         |       |
| 15-24                         | 5,3      | 12,3    | 8,6   |
| 25-34                         | 4,0      | 11,5    | 7,8   |
| 35-44                         | 2,7      | 7,1     | 4,9   |
| 45-54                         | 3,1      | 5,7     | 4,4   |
| 55-64                         | 5,1      | 5,6     | 5,3   |
| 65+                           | 3,4      | 1,4     | 2,6   |

**Tableau 8:Taux de chômage au sens large**

|                               | <b>Masculin</b> | <b>Féminin</b> | <b>Total</b> |
|-------------------------------|-----------------|----------------|--------------|
| <b>NATIONAL</b>               | 8,0             | 20,2           | 14,1         |
| <b>MILIEU DE RESIDENCE</b>    |                 |                |              |
| Urbain                        | 9,9             | 16,5           | 13,0         |
| Rural                         | 7,3             | 21,4           | 14,5         |
| <b>REGION DE RESIDENCE</b>    |                 |                |              |
| Boucle du Mouhoun             | 3,1             | 9,7            | 6,0          |
| Cascades                      | 1,6             | 1,3            | 1,5          |
| Centre                        | 11,8            | 14,9           | 13,3         |
| Centre Est                    | 14,7            | 23,2           | 19,5         |
| Centre Nord                   | 11,3            | 39,3           | 25,8         |
| Centre Ouest                  | 3,6             | 10,4           | 7,4          |
| Centre Sud                    | 5,8             | 9,9            | 8,1          |
| Est                           | 14,7            | 58,1           | 36,8         |
| Hauts Bassins                 | 6,5             | 14,5           | 10,2         |
| Nord                          | 3,4             | 14,6           | 9,1          |
| Plateau Central               | 9,1             | 17,6           | 13,9         |
| Sahel                         | 6,4             | 26,1           | 14,4         |
| Sud-Ouest                     | 3,9             | 6,4            | 5,2          |
| <b>NIVEAU D'INSTRUCTION</b>   |                 |                |              |
| Aucun                         | 7,4             | 21,0           | 14,7         |
| Préscolaire                   | 1,8             | 22,8           | 13,4         |
| Primaire                      | 8,2             | 16,7           | 11,5         |
| Secondaire 1er cycle          | 10,2            | 17,6           | 13,2         |
| Second. 2nd cycle général     | 9,6             | 14,0           | 11,0         |
| Second. 2nd cycle tech. Prof. | 23,6            | 20,6           | 23,0         |
| Supérieur                     | 12,8            | 24,0           | 15,9         |
| <b>GROUPE D'AGE</b>           |                 |                |              |
| 15-24                         | 11,1            | 25,9           | 18,4         |
| 25-34                         | 6,6             | 22,2           | 14,8         |
| 35-44                         | 4,8             | 16,0           | 10,5         |
| 45-54                         | 7,1             | 14,9           | 11,0         |
| 55-64                         | 10,1            | 13,0           | 11,4         |
| 65+                           | 9,3             | 14,6           | 11,4         |

**Tableau 9: Taux de chômage urbain au sens large**

|                               | <b>Masculin</b> | <b>Féminin</b> | <b>Total</b> |
|-------------------------------|-----------------|----------------|--------------|
| <b>NATIONAL</b>               | 9,9             | 16,5           | 13,0         |
| <b>REGION DE RESIDENCE</b>    |                 |                |              |
| Boucle du Mouhoun             | 5,5             | 11,1           | 8,1          |
| Cascades                      | 3,8             | 5,2            | 4,4          |
| Centre                        | 12,7            | 16,1           | 14,3         |
| Centre Est                    | 7,7             | 18,8           | 13,3         |
| Centre Nord                   | 5,7             | 16,1           | 10,9         |
| Centre Ouest                  | 4,9             | 15,4           | 10,2         |
| Centre Sud                    | 9,5             | 7,8            | 8,6          |
| Est                           | 13,3            | 40,0           | 27,0         |
| Hauts Bassins                 | 8,0             | 19,9           | 13,3         |
| Nord                          | 3,3             | 15,9           | 9,0          |
| Plateau Central               | 5,0             | 6,7            | 5,9          |
| Sahel                         | 5,4             | 16,0           | 10,1         |
| Sud-Ouest                     | 5,5             | 14,1           | 9,4          |
| <b>NIVEAU D'INSTRUCTION</b>   |                 |                |              |
| Aucun                         | 6,4             | 15,7           | 11,7         |
| Préscolaire                   | 0,9             | 23,5           | 12,8         |
| Primaire                      | 11,4            | 18,0           | 14,4         |
| Secondaire 1er cycle          | 11,5            | 15,4           | 13,1         |
| Second. 2nd cycle général     | 9,9             | 13,0           | 10,9         |
| Second. 2nd cycle tech. Prof. | 26,2            | 20,9           | 25,0         |
| Supérieur                     | 13,0            | 23,9           | 16,1         |
| <b>GROUPE D'AGE</b>           |                 |                |              |
| 15-24                         | 16,7            | 22,4           | 19,7         |
| 25-34                         | 8,6             | 20,0           | 13,6         |
| 35-44                         | 4,3             | 12,2           | 7,9          |
| 45-54                         | 9,0             | 7,7            | 8,4          |
| 55-64                         | 12,9            | 7,9            | 10,8         |
| 65+                           | 5,8             | 6,7            | 6,2          |

**Tableau 10 : Raison du chômage au sens large**

|                                  | Invalide/<br>malade<br>de<br>longue<br>durée | Elève/<br>étudiant(<br>e) à plein<br>temps | Retraité(<br>e), trop<br>vieux<br>pour<br>travailler | Femme<br>au foyer | Rentier | Autre | Total |
|----------------------------------|--|--|--|-------------------|---------|-------|-------|
| <b>NATIONAL</b>                  | 2,9  | 3,6  | 2,4  | 45,2              | 2,0     | 43,9  | 100   |
| <b>MILIEU DE RESIDENCE</b>       |  |  |  |                   |         |       |       |
| Urbain                           | 2,9  | 11,0                                       | 3,3  | 30,6              | 0,4     | 51,8  | 100   |
| Rural                            | 2,9  | 1,4  | 2,2  | 49,7              | 2,5     | 41,4  | 100   |
| <b>REGION DE RESIDENCE</b>       |  |  |  |                   |         |       |       |
| Boucle du<br>Mouhoun             | 1,3  | 1,4  | 1,4  | 48,9              | 0,1     | 46,9  | 100   |
| Cascades                         | 1,0  | 12,5                                       | 4,1  | 26,7              | 2,7     | 53,0  | 100   |
| Centre                           | 2,3  | 9,9  | 4,0  | 24,5              | 0,2     | 59,2  | 100   |
| Centre Est                       | 8,5  | 1,3  | 2,1  | 54,1              | 0,0     | 33,9  | 100   |
| Centre Nord                      | 0,7  | 1,7  | 0,8  | 47,5              | 0,6     | 48,6  | 100   |
| Centre Ouest                     | 1,7  | 3,8  | 6,3  | 61,4              | 0,4     | 26,4  | 100   |
| Centre Sud                       | 3,1  | 3,5  | 6,6  | 45,9              | 1,1     | 39,9  | 100   |
| Est                              | 3,0  | 2,4  | 2,6  | 56,5              | 7,5     | 28,0  | 100   |
| Hauts Bassins                    | 3,7  | 7,8  | 1,1  | 31,3              | 0,0     | 56,1  | 100   |
| Nord                             | 2,6  | 1,5  | 4,3  | 65,3              | 0,2     | 26,2  | 100   |
| Plateau Central                  | 2,4  | 3,1  | 1,3  | 51,2              | 1,9     | 40,2  | 100   |
| Sahel                            | 1,0  | 0,5  | 0,0  | 15,2              | 0,0     | 83,4  | 100   |
| Sud-Ouest                        | 1,8  | 1,5  | 3,0  | 44,0              | 0,0     | 49,6  | 100   |
| <b>SEXE</b>                      |  |  |  |                   |         |       |       |
| Masculin                         | 5,5  | 8,0  | 4,8  | 0,0               | 5,9     | 75,9  | 100   |
| Féminin                          | 1,9  | 1,9  | 1,5  | 63,1              | 0,4     | 31,2  | 100   |
| <b>NIVEAU D'INSTRUCTION</b>      |  |  |  |                   |         |       |       |
| Aucun                            | 2,9  | 0,2  | 2,6  | 50,7              | 2,2     | 41,3  | 100   |
| Préscolaire                      | 0,0  | 0,0  | 0,0  | 96,7              | 0,0     | 3,3   | 100   |
| Secondaire 1er<br>cycle          | 2,5  | 19,6                                       | 2,4  | 21,5              | 3,8     | 50,2  | 100   |
| Second. 2nd cycle<br>général     | 0,0  | 27,3                                       | 3,2  | 16,6              | 0,0     | 52,9  | 100   |
| Second. 2nd cycle<br>tech. Prof. | 0,0  | 40,6                                       | 0,0  | 12,7              | 0,0     | 46,6  | 100   |
| Supérieur                        | 0,5  | 47,3                                       | 0,0  | 6,1               | 0,0     | 46,2  | 100   |
| <b>GROUPE D'AGE</b>              |  |  |  |                   |         |       |       |
| 15-24                            | 2,8  | 7,5  | 0,0  | 38,6              | 2,5     | 48,6  | 100   |
| 25-34                            | 2,2  | 2,9  | 0,0  | 54,8              | 1,2     | 38,8  | 100   |
| 35-44                            | 2,6  | 0,1  | 0,0  | 53,3              | 0,8     | 43,2  | 100   |
| 45-54                            | 4,3  | 0,0  | 4,1  | 47,2              | 2,5     | 41,9  | 100   |
| 55-64                            | 5,2  | 0,0  | 16,3   | 28,8              | 4,6     | 45,0  | 100   |
| 65+                              | 2,9  | 0,0  | 33,5   | 19,1              | 1,6     | 42,9  | 100   |
| <b>SITUATION DE HANDICAP</b>     |  |  |  |                   |         |       |       |
| Aucun handicap                   | 2,6  | 3,7  | 2,3  | 45,4              | 1,9     | 44,1  | 100   |
| Handicapé                        | 14,3   | 1,0  | 9,0  | 36,8              | 3,4     | 35,5  | 100   |

**Tableau 11: Répartition des jeunes de 15-24 ans qui ne sont ni scolarisés ni dans l'emploi**

|                               | Masculin | Féminin | Total |
|-------------------------------|----------|---------|-------|
| <b>NATIONAL</b>               | 100      | 100     | 100   |
| <b>MILIEU DE RESIDENCE</b>    |          |         |       |
| Urbain                        | 24,3     | 22,8    | 23,2  |
| Rural                         | 75,7     | 77,2    | 76,8  |
| <b>REGION DE RESIDENCE</b>    |          |         |       |
| Boucle du Mouhoun             | 10,2     | 9,5     | 9,6   |
| Cascades                      | 1,7      | 1,8     | 1,8   |
| Centre                        | 17,9     | 13,4    | 14,5  |
| Centre Est                    | 7,5      | 7,2     | 7,3   |
| Centre Nord                   | 8,3      | 11,5    | 10,7  |
| Centre Ouest                  | 5,6      | 4,4     | 4,7   |
| Centre Sud                    | 2,7      | 2,1     | 2,2   |
| Est                           | 8,6      | 12,0    | 11,1  |
| Hauts Bassins                 | 13,7     | 12,2    | 12,6  |
| Nord                          | 4,8      | 6,5     | 6,0   |
| Plateau Central               | 3,8      | 3,1     | 3,3   |
| Sahel                         | 10,3     | 13,5    | 12,7  |
| Sud-Ouest                     | 5,0      | 2,8     | 3,4   |
| <b>NIVEAU D'INSTRUCTION</b>   |          |         |       |
| Aucun                         | 66,4     | 77,6    | 74,7  |
| Préscolaire                   | 0,0      | 0,8     | 0,6   |
| Primaire                      | 18,1     | 12,3    | 13,8  |
| Secondaire 1er cycle          | 10,0     | 8,6     | 8,9   |
| Second. 2nd cycle général     | 3,7      | 0,4     | 1,2   |
| Second. 2nd cycle tech. Prof. | 0,7      | 0,1     | 0,3   |
| Supérieur                     | 1,2      | 0,2     | 0,5   |
| <b>SITUATION DE HANDICAP</b>  |          |         |       |
| Aucun handicap                | 94,4     | 98,0    | 97,1  |
| Handicapé                     | 5,5      | 1,8     | 2,8   |



Tableau 12: Répartition des inactifs (BIT) selon le sexe

|                               | Masculin | Féminin | Total |
|-------------------------------|----------|---------|-------|
| <b>NATIONAL</b>               | 100      | 100     | 100   |
| <b>MILIEU DE RESIDENCE</b>    |          |         |       |
| Urbain                        | 20,3     | 21,2    | 20,8  |
| Rural                         | 79,7     | 78,8    | 79,2  |
| <b>REGION DE RESIDENCE</b>    |          |         |       |
| Boucle du Mouhoun             | 10,8     | 9,6     | 10,1  |
| Cascades                      | 3,9      | 3,6     | 3,7   |
| Centre                        | 11,7     | 12,7    | 12,2  |
| Centre Est                    | 8,2      | 7,2     | 7,7   |
| Centre Nord                   | 8,7      | 9,6     | 9,2   |
| Centre Ouest                  | 8,3      | 8,0     | 8,2   |
| Centre Sud                    | 4,2      | 4,2     | 4,2   |
| Est                           | 9,5      | 9,4     | 9,5   |
| Hauts Bassins                 | 10,6     | 10,8    | 10,7  |
| Nord                          | 8,2      | 8,2     | 8,2   |
| Plateau Central               | 4,9      | 4,7     | 4,8   |
| Sahel                         | 6,7      | 8,1     | 7,4   |
| Sud-Ouest                     | 4,3      | 4,0     | 4,1   |
| <b>NIVEAU D'INSTRUCTION</b>   |          |         |       |
| Aucun                         | 47,4     | 59,1    | 53,8  |
| Préscolaire                   | 0,8      | 0,8     | 0,8   |
| Primaire                      | 36,8     | 28,3    | 32,1  |
| Secondaire 1er cycle          | 11,1     | 9,4     | 10,2  |
| Second. 2nd cycle général     | 2,4      | 1,4     | 1,8   |
| Second. 2nd cycle tech. Prof. | 0,4      | 0,2     | 0,3   |
| Supérieur                     | 1,2      | 0,8     | 1,0   |
| <b>GROUPE D'AGE</b>           |          |         |       |
| 0-14                          | 81,5     | 67,5    | 74,0  |
| 15-64                         | 15,4     | 28,9    | 22,6  |
| 65+                           | 3,1      | 3,6     | 3,4   |

**Tableau 13: Répartition des inactifs (BIT) selon le groupe d'âge**

| Groupe d'âge                  | 0-14 | 15-64 | 65+  | Total |
|-------------------------------|------|-------|------|-------|
| <b>NATIONAL</b>               | 74,0 | 22,6  | 3,4  | 100   |
| <b>MILIEU DE RESIDENCE</b>    |      |       |      |       |
| Urbain                        | 62,5 | 34,2  | 3,3  | 100   |
| Rural                         | 77,1 | 19,6  | 3,4  | 100   |
| <b>REGION DE RESIDENCE</b>    |      |       |      |       |
| Boucle du Mouhoun             | 74,5 | 22,2  | 3,3  | 100   |
| Cascades                      | 81,2 | 16,7  | 2,0  | 100   |
| Centre                        | 60,0 | 36,3  | 3,7  | 100   |
| Centre Est                    | 82,2 | 14,1  | 3,7  | 100   |
| Centre Nord                   | 72,6 | 23,3  | 4,1  | 100   |
| Centre Ouest                  | 78,2 | 17,9  | 4,0  | 100   |
| Centre Sud                    | 79,2 | 16,8  | 4,1  | 100   |
| Est                           | 78,3 | 19,1  | 2,5  | 100   |
| Hauts Bassins                 | 69,4 | 28,1  | 2,5  | 100   |
| Nord                          | 79,0 | 16,8  | 4,2  | 100   |
| Plateau Central               | 76,6 | 19,7  | 3,7  | 100   |
| Sahel                         | 72,1 | 25,4  | 2,4  | 100   |
| Sud-Ouest                     | 75,1 | 21,8  | 3,1  | 100   |
| <b>SEXE</b>                   |      |       |      |       |
| Masculin                      | 81,5 | 15,4  | 3,1  | 100   |
| Féminin                       | 67,5 | 28,9  | 3,6  | 100   |
| <b>NIVEAU D'INSTRUCTION</b>   |      |       |      |       |
| Aucun                         | 59,1 | 32,9  | 8,0  | 100   |
| Préscolaire                   | 79,5 | 15,7  | 4,9  | 100   |
| Primaire                      | 89,2 | 10,4  | 0,4  | 100   |
| Secondaire 1er cycle          | 31,9 | 67,5  | 0,6  | 100   |
| Second. 2nd cycle général     | 0,7  | 98,9  | 0,4  | 100   |
| Second. 2nd cycle tech. Prof. | 1,1  | 96,3  | 2,5  | 100   |
| Supérieur                     | 0,4  | 97,8  | 1,8  | 100   |
| <b>SITUATION DE HANDICAP</b>  |      |       |      |       |
| Aucun handicap                | 75,0 | 22,2  | 2,7  | 100   |
| Handicapé                     | 34,7 | 38,8  | 26,6 | 100   |

**Tableau 14: Raison d'inactivité des personnes en âge de travailler (BIT)**

|                               | Invalide /malade de longue durée | Elève/ étudiant (e) à plein temps | Retraité(e), trop vieux pour travailler | Femme au foyer | Rentier | Autre | Total |
|-------------------------------|----------------------------------|-----------------------------------|---|----------------|---------|-------|-------|
| <b>NATIONAL</b>               | 7,9                              | 28,2                              | 12,8                                    | 32,0           | 0,8     | 18,3  | 100   |
| <b>MILIEU DE RESIDENCE</b>    |                                  |                                   |   |                |         |       |       |
| Urbain                        | 4,3                              | 49,5                              | 10,7                                    | 22,5           | 0,2     | 12,8  | 100   |
| Rural                         | 9,4                              | 18,9                              | 13,7                                    | 36,1           | 1,1     | 20,7  | 100   |
| <b>REGION DE RESIDENCE</b>    |                                  |                                   |   |                |         |       |       |
| Boucle du Mouhoun             | 9,5                              | 17,3                              | 9,8                                     | 38,0           | 4,2     | 21,1  | 100   |
| Cascades                      | 5,2                              | 47,3                              | 11,8                                    | 24,1           | 0,1     | 11,4  | 100   |
| Centre                        | 4,1                              | 48,1                              | 11,9                                    | 20,9           | 0,2     | 15,0  | 100   |
| Centre Est                    | 19,9                             | 26,1                              | 18,0                                    | 24,9           | 0,6     | 10,6  | 100   |
| Centre Nord                   | 4,8                              | 15,6                              | 13,1                                    | 39,4           | 0,3     | 26,9  | 100   |
| Centre Ouest                  | 12,0                             | 33,2                              | 12,5                                    | 31,4           | 0,2     | 10,6  | 100   |
| Centre Sud                    | 12,1                             | 35,6                              | 18,4                                    | 20,7           | 2,0     | 11,2  | 100   |
| Est                           | 7,8                              | 15,7                              | 12,7                                    | 48,3           | 0,5     | 15,1  | 100   |
| Hauts Bassins                 | 4,6                              | 30,0                              | 9,3                                     | 32,1           | 0,9     | 23,1  | 100   |
| Nord                          | 12,1                             | 23,0                              | 17,3                                    | 36,8           | 0,1     | 10,6  | 100   |
| Plateau Central               | 9,2                              | 35,6                              | 12,7                                    | 27,7           | 0,5     | 14,3  | 100   |
| Sahel                         | 4,4                              | 6,8                               | 14,9                                    | 43,8           | 0,3     | 29,8  | 100   |
| Sud-Ouest                     | 15,0                             | 28,0                              | 12,0                                    | 18,7           | 0,4     | 25,9  | 100   |
| <b>SEXE</b>                   |                                  |                                   |   |                |         |       |       |
| Masculin                      | 10,8                             | 44,7                              | 15,0                                    | 0,0            | 2,1     | 27,5  | 100   |
| Féminin                       | 6,5                              | 20,0                              | 11,7                                    | 47,9           | 0,2     | 13,8  | 100   |
| <b>NIVEAU D'INSTRUCTION</b>   |                                  |                                   |   |                |         |       |       |
| Aucun                         | 11,3                             | 2,2                               | 18,9                                    | 44,0           | 1,1     | 22,4  | 100   |
| Pré-scolaire                  | 9,9                              | 3,3                               | 13,7                                    | 57,6           | 4,4     | 11,1  | 100   |
| Primaire                      | 5,9                              | 36,4                              | 5,0                                     | 26,5           | 1,0     | 25,2  | 100   |
| Secondaire 1er cycle          | 1,2                              | 81,3                              | 1,5                                     | 9,3            | 0,2     | 6,6   | 100   |
| Second. 2nd cycle général     | 0,3                              | 88,7                              | 2,7                                     | 2,1            | 0,0     | 6,3   | 100   |
| Second. 2nd cycle tech. Prof. | 2,1                              | 89,4                              | 4,5                                     | 1,3            | 0,0     | 2,7   | 100   |
| Supérieur                     | 0,0                              | 82,8                              | 3,1                                     | 2,1            | 0,0     | 12,0  | 100   |
| <b>GROUPE D'AGE</b>           |                                  |                                   |   |                |         |       |       |
| 15-24                         | 2,2                              | 55,5                              | 0,0                                     | 23,7           | 0,2     | 18,4  | 100   |
| 25-34                         | 6,5                              | 11,6                              | 0,0                                     | 59,5           | 0,9     | 21,5  | 100   |
| 35-44                         | 8,1                              | 1,9                               | 0,0                                     | 61,8           | 2,8     | 25,4  | 100   |
| 45-54                         | 15,2                             | 0,3                               | 14,8                                    | 44,3           | 1,5     | 23,8  | 100   |
| 55-64                         | 18,9                             | 0,2                               | 41,8                                    | 21,9           | 2,3     | 14,9  | 100   |
| 65+                           | 19,7                             | 1,3                               | 66,9                                    | 4,2            | 0,3     | 7,7   | 100   |
| <b>SITUATION DE HANDICAP</b>  |                                  |                                   |   |                |         |       |       |
| Aucun handicap                | 5,4                              | 29,6                              | 11,7                                    | 33,7           | 0,8     | 18,8  | 100   |
| Handicapé                     | 44,0                             | 8,3                               | 26,9                                    | 9,0            | 0,7     | 11,2  | 100   |

**Tableau 15: Répartition de la population à charge (BIT) selon le groupe d'âge**

| Groupe d'âge                  | 0-14 | 15-64 | 65+  | Total |
|-------------------------------|------|-------|------|-------|
| <b>NATIONAL</b>               | 71,4 | 25,3  | 3,3  | 100   |
| <b>MILIEU DE RESIDENCE</b>    |      |       |      |       |
| Urbain                        | 59,5 | 37,3  | 3,2  | 100   |
| Rural                         | 74,6 | 22,1  | 3,3  | 100   |
| <b>REGION DE RESIDENCE</b>    |      |       |      |       |
| Boucle du Mouhoun             | 72,7 | 24,0  | 3,2  | 100   |
| Cascades                      | 80,7 | 17,3  | 2,0  | 100   |
| Centre                        | 57,2 | 39,2  | 3,5  | 100   |
| Centre Est                    | 74,8 | 21,6  | 3,6  | 100   |
| Centre Nord                   | 71,1 | 24,8  | 4,1  | 100   |
| Centre Ouest                  | 76,9 | 19,2  | 3,9  | 100   |
| Centre Sud                    | 76,9 | 18,9  | 4,2  | 100   |
| Est                           | 72,2 | 25,4  | 2,4  | 100   |
| Hauts Bassins                 | 67,4 | 30,1  | 2,4  | 100   |
| Nord                          | 77,4 | 18,4  | 4,2  | 100   |
| Plateau Central               | 75,0 | 21,5  | 3,6  | 100   |
| Sahel                         | 71,3 | 26,3  | 2,4  | 100   |
| Sud-Ouest                     | 74,2 | 22,8  | 3,1  | 100   |
| <b>SEXE</b>                   |      |       |      |       |
| Masculin                      | 79,5 | 17,4  | 3,1  | 100   |
| Féminin                       | 64,5 | 32,0  | 3,4  | 100   |
| <b>NIVEAU D'INSTRUCTION</b>   |      |       |      |       |
| Aucun                         | 55,3 | 37,1  | 7,6  | 100   |
| Pré-scolaire                  | 78,5 | 16,6  | 4,9  | 100   |
| Primaire                      | 87,7 | 11,9  | 0,4  | 100   |
| Secondaire 1er cycle          | 30,7 | 68,7  | 0,5  | 100   |
| Second. 2nd cycle général     | 0,6  | 98,8  | 0,6  | 100   |
| Second. 2nd cycle tech. Prof. | 1,0  | 96,8  | 2,2  | 100   |
| Supérieur                     | 0,3  | 98,1  | 1,5  | 100   |
| <b>SITUATION DU HANDICAP</b>  |      |       |      |       |
| Aucun handicap                | 72,4 | 24,9  | 2,7  | 100   |
| Handicapé                     | 33,8 | 40,0  | 26,2 | 100   |

**Tableau 1: Répartition des occupés selon la branche d'activité**

|                               | Primaire | Industrie | Commerce | Service | Total |
|-------------------------------|----------|-----------|----------|---------|-------|
| <b>NATIONAL</b>               | 29,9     | 31,1      | 21,3     | 17,7    | 100   |
| <b>MILIEU DE RESIDENCE</b>    |          |           |          |         |       |
| Urbain                        | 6,9      | 21,6      | 33,2     | 38,3    | 100   |
| Rural                         | 37,9     | 34,5      | 17,1     | 10,5    | 100   |
| <b>REGION DE RESIDENCE</b>    |          |           |          |         |       |
| Boucle du Mouhoun             | 32,3     | 32,2      | 20,1     | 15,4    | 100   |
| Cascades                      | 52,8     | 24,3      | 12,0     | 10,9    | 100   |
| Centre                        | 5,6      | 18,7      | 32,4     | 43,3    | 100   |
| Centre Est                    | 28,3     | 26,0      | 25,7     | 20,0    | 100   |
| Centre Nord                   | 24,8     | 52,1      | 16,7     | 6,3     | 100   |
| Centre Ouest                  | 35,5     | 27,7      | 19,5     | 17,3    | 100   |
| Centre Sud                    | 32,4     | 21,4      | 29,1     | 17,1    | 100   |
| Est                           | 50,6     | 21,1      | 18,6     | 9,7     | 100   |
| Hauts Bassins                 | 28,8     | 24,7      | 29,0     | 17,5    | 100   |
| Nord                          | 37,5     | 45,4      | 11,3     | 5,9     | 100   |
| Plateau Central               | 33,5     | 32,8      | 23,4     | 10,3    | 100   |
| Sahel                         | 35,4     | 46,5      | 10,2     | 7,8     | 100   |
| Sud-Ouest                     | 31,9     | 51,4      | 7,0      | 9,7     | 100   |
| <b>SEXE</b>                   |          |           |          |         |       |
| Masculin                      | 36,6     | 30,8      | 17,3     | 15,4    | 100   |
| Féminin                       | 22,2     | 31,5      | 25,9     | 20,4    | 100   |
| <b>NIVEAU D'INSTRUCTION</b>   |          |           |          |         |       |
| Aucun                         | 35,1     | 32,4      | 20,4     | 12,0    | 100   |
| Pré-scolaire                  | 27,6     | 23,9      | 29,8     | 18,7    | 100   |
| Primaire                      | 19,6     | 32,0      | 25,4     | 22,9    | 100   |
| Secondaire 1er cycle          | 12,0     | 25,9      | 27,9     | 34,2    | 100   |
| Second. 2nd cycle général     | 4,5      | 15,4      | 12,5     | 67,6    | 100   |
| Second. 2nd cycle tech. Prof. | 1,9      | 22,3      | 20,6     | 55,3    | 100   |
| Supérieur                     | 2,8      | 11,6      | 6,2      | 79,4    | 100   |
| <b>GROUPE D'AGE</b>           |          |           |          |         |       |
| 15-24                         | 31,2     | 35,3      | 17,5     | 16,1    | 100   |
| 25-34                         | 24,7     | 31,0      | 24,8     | 19,5    | 100   |
| 35-44                         | 27,7     | 30,8      | 22,3     | 19,2    | 100   |
| 45-54                         | 31,6     | 29,0      | 21,0     | 18,5    | 100   |
| 55-64                         | 38,1     | 25,3      | 21,4     | 15,2    | 100   |
| 65+                           | 47,2     | 24,1      | 17,9     | 10,8    | 100   |
| <b>SITUATION DE HANDICAP</b>  |          |           |          |         |       |
| Aucun handicap                | 29,9     | 31,2      | 21,3     | 17,6    | 100   |
| Handicapé                     | 32,0     | 28,5      | 19,5     | 20,0    | 100   |

Tableau 17: Répartition des occupés selon la nature du paiement

|  | Espèce | Nature | Avantages sociaux | Non rémunérée | Total |
|--|--------|--------|-------------------|---------------|-------|
| <b>NATIONAL</b>                                  | 45,1   | 3,3    | 0,6               | 51,0          | 100   |
| <b>MILIEU DE RESIDENCE</b>                       |        |        |                   |               |       |
| Urbain   | 67,4   | 1,4    | 0,5               | 30,7          | 100   |
| Rural  | 37,3   | 4,0    | 0,7               | 58,0          | 100   |
| <b>REGION DE RESIDENCE</b>                       |        |        |                   |               |       |
| Boucle du Mouhoun                                | 52,8   | 0,2    | 0,6               | 46,4          | 100   |
| Cascades   | 33,5   | 17,6   | 3,1               | 45,7          | 100   |
| Centre   | 74,6   | 0,4    | 0,4               | 24,6          | 100   |
| Centre Est                                       | 61,5   | 4,3    | 0,3               | 33,9          | 100   |
| Centre Nord                                      | 34,5   | 2,5    | 0,9               | 62,2          | 100   |
| Centre Ouest                                     | 27,0   | 0,3    | 0,4               | 72,3          | 100   |
| Centre Sud                                       | 54,8   | 19,1   | 0,9               | 25,2          | 100   |
| Est  | 22,7   | 1,9    | 1,4               | 74,0          | 100   |
| Hauts Bassins                                    | 41,8   | 2,1    | 0,2               | 55,9          | 100   |
| Nord   | 29,4   | 0,3    | 0,3               | 70,0          | 100   |
| Plateau Central                                  | 26,1   | 0,5    | 0,3               | 73,2          | 100   |
| Sahel  | 19,0   | 7,4    | 0,5               | 73,0          | 100   |
| Sud-Ouest  | 72,4   | 1,0    | 0,1               | 26,6          | 100   |
| <b>Sexe</b>                                      | 45,1   | 3,3    | 0,6               | 51,0          | 100   |
| Masculin   | 43,3   | 3,4    | 0,7               | 52,6          | 100   |
| Féminin  | 47,2   | 3,2    | 0,5               | 49,1          | 100   |
| <b>NIVEAU D'INSTRUCTION</b>                      |        |        |                   |               |       |
| Aucun  | 38,9   | 3,8    | 0,6               | 56,7          | 100   |
| Préscolaire                                      | 35,2   | 2,1    | 0,1               | 62,6          | 100   |
| Primaire   | 54,9   | 2,3    | 0,5               | 42,3          | 100   |
| Secondaire 1er cycle                             | 64,0   | 1,5    | 0,7               | 33,7          | 100   |
| Second. 2nd cycle général                        | 86,4   | 1,2    | 0,5               | 11,9          | 100   |
| Second. 2nd cycle tech. Prof.                    | 87,2   | 0,0    | 0,0               | 12,8          | 100   |
| Supérieur  | 95,2   | 0,1    | 0,6               | 4,1           | 100   |
| <b>GROUPE D'AGE</b>                              |        |        |                   |               |       |
| 15-24  | 39,0   | 3,7    | 1,3               | 56,1          | 100   |
| 25-34  | 49,3   | 2,9    | 0,4               | 47,4          | 100   |
| 35-44  | 47,3   | 3,0    | 0,4               | 49,3          | 100   |
| 45-54  | 48,5   | 2,9    | 0,1               | 48,4          | 100   |
| 55-64  | 42,4   | 4,4    | 0,3               | 52,9          | 100   |
| 65+  | 40,5   | 4,3    | 1,0               | 54,2          | 100   |
| <b>CATEGORIE SOCIO-PROFESSIONNELLE</b>           |        |        |                   |               |       |
| Cadre supérieur, ingénieur et assimilé           | 96,0   | 0,6    | 0,3               | 3,1           | 100   |
| Cadre moyen, agent de maîtrise                   | 97,3   | 0,8    | 0,0               | 1,9           | 100   |
| Employé administratif cadre subalterne de bureau | 96,9   | 0,0    | 0,0               | 3,0           | 100   |

**Tableau 18: Répartition des occupés selon la nature du paiement (Suite et fin)**

|   | Espèce | Nature | Avantages sociaux | Non rémunérée | Total |
|---|--------|--------|-------------------|---------------|-------|
| Ouvrier                                     | 89,3   | 0,4    | 2,0               | 8,3           | 100   |
| Manœuvre + personnel domestique             | 84,2   | 0,8    | 0,1               | 14,9          | 100   |
| Patron, employeur                           | 60,8   | 0,1    | 0,4               | 38,7          | 100   |
| Travailleur à son propre compte             | 42,3   | 4,8    | 0,4               | 52,5          | 100   |
| Associé                                     | 69,2   | 3,5    | 0,0               | 27,3          | 100   |
| Apprenti                                    | 53,2   | 3,7    | 1,0               | 42,0          | 100   |
| Travailleurs familiaux entreprise familiale | 35,0   | 2,4    | 0,9               | 61,8          | 100   |
| <b>BRANCHE D'ACTIVITE</b>                   |        |        |                   |               |       |
| Primaire                                    | 21,8   | 6,3    | 0,8               | 71,1          | 100   |
| Industrie                                   | 45,1   | 3,0    | 0,4               | 51,5          | 100   |
| Commerce                                    | 54,9   | 1,2    | 0,4               | 43,6          | 100   |
| Service                                     | 72,7   | 1,4    | 1,0               | 24,9          | 100   |

**Tableau 19: Répartition des occupés selon le groupe d'âge**

| Groupe d'âge                  | 15-64 | 65+  | Total |
|-------------------------------|-------|------|-------|
| <b>NATIONAL</b>               | 95,8  | 4,2  | 100   |
| <b>MILIEU DE RESIDENCE</b>    |       |      |       |
| Urbain                        | 97,3  | 2,7  | 100   |
| Rural                         | 95,2  | 4,8  | 100   |
| <b>REGION DE RESIDENCE</b>    |       |      |       |
| Boucle du Mouhoun             | 96,2  | 3,8  | 100   |
| Cascades                      | 97,2  | 2,8  | 100   |
| Centre                        | 97,4  | 2,6  | 100   |
| Centre Est                    | 96,5  | 3,5  | 100   |
| Centre Nord                   | 95,8  | 4,2  | 100   |
| Centre Ouest                  | 93,7  | 6,3  | 100   |
| Centre Sud                    | 92,7  | 7,3  | 100   |
| Est                           | 95,3  | 4,7  | 100   |
| Hauts Bassins                 | 96,7  | 3,3  | 100   |
| Nord                          | 95,1  | 4,9  | 100   |
| Plateau Central               | 94,1  | 5,9  | 100   |
| Sahel                         | 95,2  | 4,8  | 100   |
| Sud-Ouest                     | 95,3  | 4,7  | 100   |
| <b>SEXE</b>                   |       |      |       |
| Masculin                      | 95,2  | 4,8  | 100   |
| Féminin                       | 96,4  | 3,6  | 100   |
| <b>NIVEAU D'INSTRUCTION</b>   |       |      |       |
| Aucun                         | 94,7  | 5,3  | 100   |
| Préscolaire                   | 99,0  | 1,0  | 100   |
| Primaire                      | 98,9  | 1,1  | 100   |
| Secondaire 1er cycle          | 99,5  | 0,5  | 100   |
| Second. 2nd cycle général     | 99,9  | 0,1  | 100   |
| Second. 2nd cycle tech. Prof. | 99,9  | 0,1  | 100   |
| Supérieur                     | 97,9  | 2,1  | 100   |
| <b>SITUATION DE HANDICAP</b>  |       |      |       |
| Aucun handicap                | 96,0  | 4,0  | 100   |
| Handicapé                     | 86,9  | 13,1 | 100   |



**Tableau 20: Répartition des chefs de ménage inactifs selon le milieu de résidence**

|   | Urbain | Rural | Total |
|---|--------|-------|-------|
| <b>NATIONAL</b>                         | 100    | 100   | 100   |
| <b>REGION DE RESIDENCE</b>              |        |       |       |
| Boucle du Mouhoun                       | 5,0    | 12,5  | 10,6  |
| Cascades                                | 2,9    | 2,6   | 2,7   |
| Centre                                  | 50,7   | 4,7   | 16,4  |
| Centre Est                              | 3,5    | 8,5   | 7,2   |
| Centre Nord                             | 2,9    | 13,5  | 10,8  |
| Centre Ouest                            | 5,2    | 7,8   | 7,1   |
| Centre Sud                              | 1,4    | 3,7   | 3,1   |
| Est                                     | 2,2    | 9,7   | 7,8   |
| Hauts Bassins                           | 19,4   | 9,8   | 12,2  |
| Nord                                    | 2,6    | 8,8   | 7,2   |
| Plateau Central                         | 1,1    | 6,1   | 4,8   |
| Sahel                                   | 0,9    | 5,9   | 4,6   |
| Sud-Ouest                               | 2,2    | 6,6   | 5,5   |
| <b>SEXE</b>                             |        |       |       |
| Masculin                                | 77,9   | 75,4  | 76,0  |
| Féminin                                 | 22,1   | 24,6  | 24,0  |
| <b>NIVEAU D'INSTRUCTION</b>             |        |       |       |
| Aucun                                   | 49,6   | 90,6  | 80,2  |
| Pré-scolaire                            | 0,2    | 0,5   | 0,4   |
| Primaire                                | 15,1   | 6,1   | 8,4   |
| Secondaire 1er cycle                    | 14,9   | 2,2   | 5,4   |
| Second. 2nd cycle général               | 7,9    | 0,6   | 2,5   |
| Second. 2nd cycle tech. Prof.           | 3,2    | 0,0   | 0,8   |
| Supérieur                               | 9,0    | 0,0   | 2,3   |
| <b>GROUPE D'AGE</b>                     |        |       |       |
| 15-24                                   | 10,3   | 2,8   | 4,7   |
| 25-34                                   | 6,9    | 9,5   | 8,9   |
| 35-44                                   | 5,9    | 12,6  | 10,9  |
| 45-54                                   | 13,1   | 15,1  | 14,6  |
| 55-64                                   | 25,1   | 18,0  | 19,8  |
| 65+                                     | 38,5   | 42,0  | 41,1  |
| <b>SITUATION DE HANDICAP</b>            |        |       |       |
| Aucun handicap                          | 88,6   | 85,4  | 86,2  |
| Handicapé                               | 11,4   | 14,6  | 13,8  |
| <b>RAISON DE L'INACTIVITE</b>           |        |       |       |
| Invalide ou malade de longue durée      | 14,2   | 20,3  | 18,8  |
| Elève/ étudiant(e) à plein temps        | 12,9   | 2,3   | 5,0   |
| Retraité(e), trop vieux pour travailler | 51,4   | 31,9  | 36,9  |
| Femme au foyer                          | 4,5    | 8,6   | 7,5   |
| Rentier                                 | 1,6    | 3,8   | 3,2   |
| Autre (préciser)                        | 15,3   | 33,1  | 28,5  |

**Tableau 21: Proportion des chefs de ménage inactifs selon le sexe**

|                               | Masculin | Féminin | Total |
|-------------------------------|----------|---------|-------|
| <b>NATIONAL</b>               | 14,8     | 28,9    | 16,7  |
| <b>MILIEU DE RESIDENCE</b>    |          |         |       |
| Urbain                        | 13,8     | 21,5    | 15,0  |
| Rural                         | 15,1     | 32,3    | 17,4  |
| <b>REGION DE RESIDENCE</b>    |          |         |       |
| Boucle du Mouhoun             | 18,6     | 36,6    | 20,4  |
| Cascades                      | 9,0      | 11,9    | 9,5   |
| Centre                        | 14,4     | 22,1    | 15,6  |
| Centre Est                    | 11,9     | 23,2    | 14,4  |
| Centre Nord                   | 20,5     | 57,9    | 25,8  |
| Centre Ouest                  | 11,8     | 26,3    | 14,4  |
| Centre Sud                    | 10,1     | 16,8    | 11,4  |
| Est                           | 13,9     | 42,7    | 16,1  |
| Hauts Bassins                 | 17,0     | 26,0    | 17,9  |
| Nord                          | 16,9     | 49,3    | 20,3  |
| Plateau Central               | 17,0     | 31,9    | 18,9  |
| Sahel                         | 11,8     | 29,3    | 12,8  |
| Sud-Ouest                     | 15,0     | 30,0    | 18,0  |
| <b>NIVEAU D'INSTRUCTION</b>   |          |         |       |
| Aucun                         | 15,5     | 30,5    | 17,8  |
| Préscolaire                   | 8,3      | 46,0    | 16,9  |
| Primaire                      | 11,9     | 20,4    | 12,7  |
| Secondaire 1er cycle          | 12,9     | 24,4    | 14,5  |
| Second. 2nd cycle général     | 11,6     | 13,8    | 11,8  |
| Second. 2nd cycle tech. Prof. | 20,7     | 22,6    | 20,8  |
| Supérieur                     | 11,3     | 12,7    | 11,4  |
| <b>GROUPE D'AGE</b>           |          |         |       |
| 15-24                         | 15,9     | 24,3    | 17,3  |
| 25-34                         | 5,6      | 16,8    | 6,8   |
| 35-44                         | 6,5      | 16,3    | 7,6   |
| 45-54                         | 9,1      | 24,5    | 11,5  |
| 55-64                         | 21,3     | 30,5    | 22,8  |
| 65+                           | 47,4     | 59,5    | 49,6  |



DSCVM/EMC-2014/05  
Novembre 2015

Institut national de la statistique et de la démographie (INSD)  
Avenue Pascal ZAGRE, Ouaga 2000  
01 B.P : 374 Ouagadougou 01 – Burkina Faso  
Tél : (00226) 25 37 62 04 -Fax : (00226) 25 37 62 26  
Site internet : [www.insd.bf](http://www.insd.bf)- Email : [insd@insd.bf](mailto:insd@insd.bf) ou [insbf@yahoo.fr](mailto:insbf@yahoo.fr)