

BURKINA FASO

MINISTRE DE L'ECONOMIE, DES FINANCES ET DU DEVELOPPEMENT

INSTITUT NATIONAL DE LA STATISTIQUE ET DE LA DEMOGRAPHIE

MOIS D'AVRIL 2018

AVERTISSEMENT

L'Institut National de la Statistique et de la Démographie (INSD) a le plaisir de mettre à la disposition des utilisateurs l'Indice Harmonisé des Prix à la Consommation (IHPC).

Cet indice est harmonisé car le même instrument de suivi de l'évolution des prix a été mis en place dans les pays membres de l'Union Economique et Monétaire Ouest-Africaine (UEMOA).

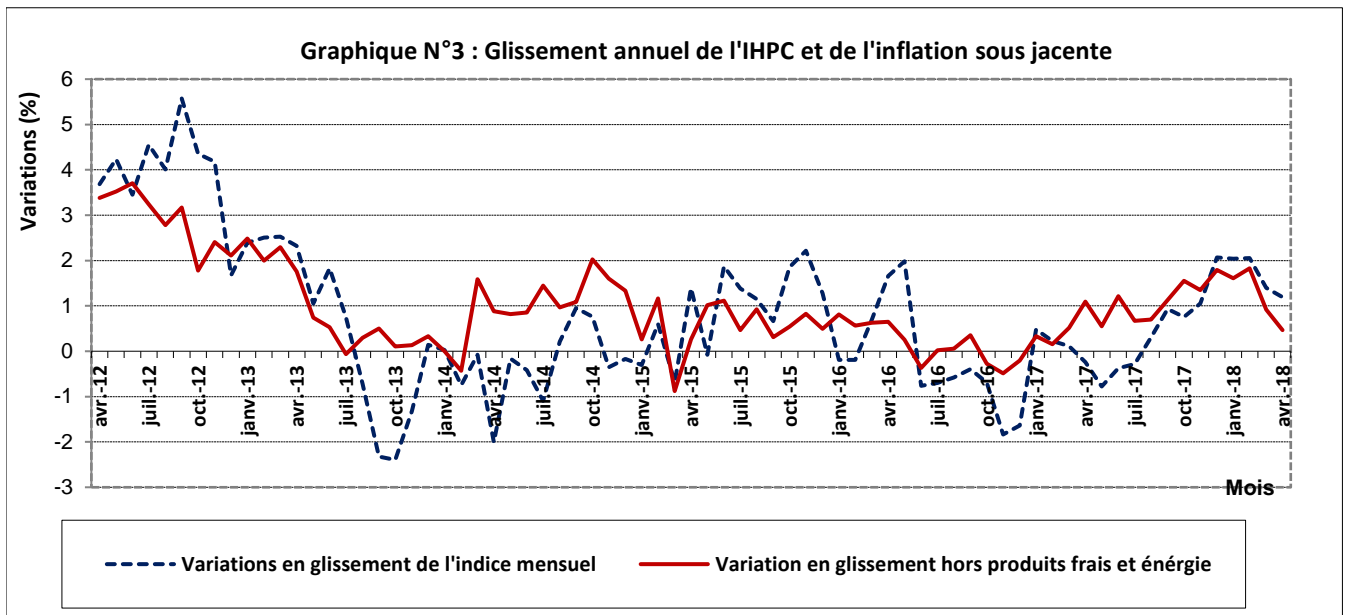
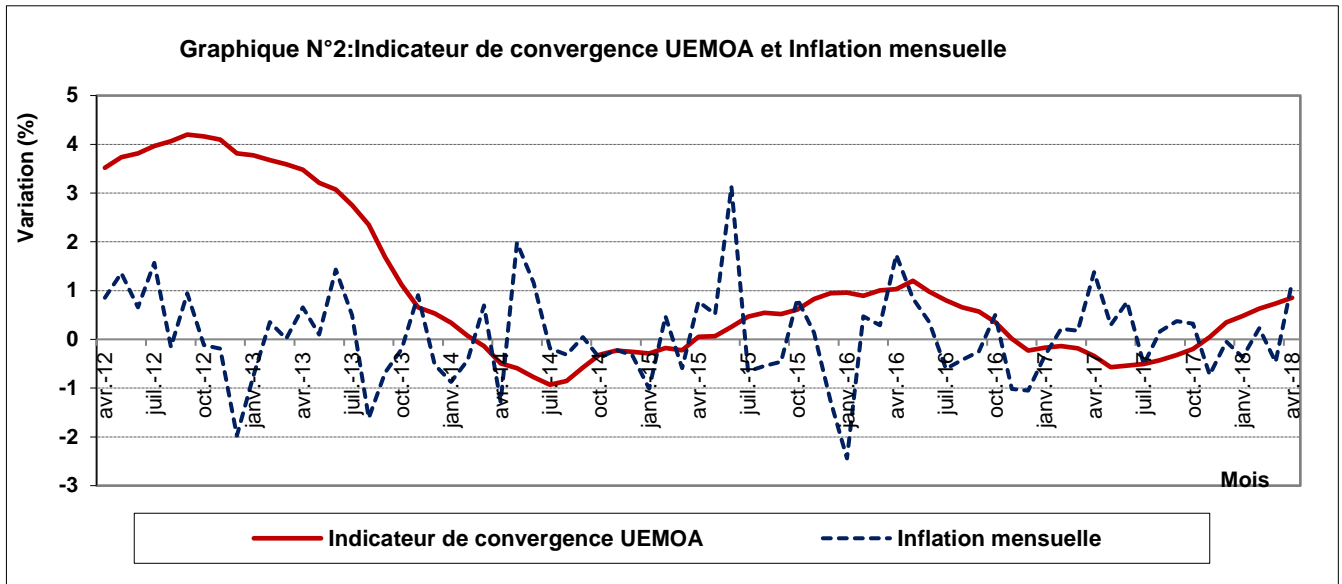
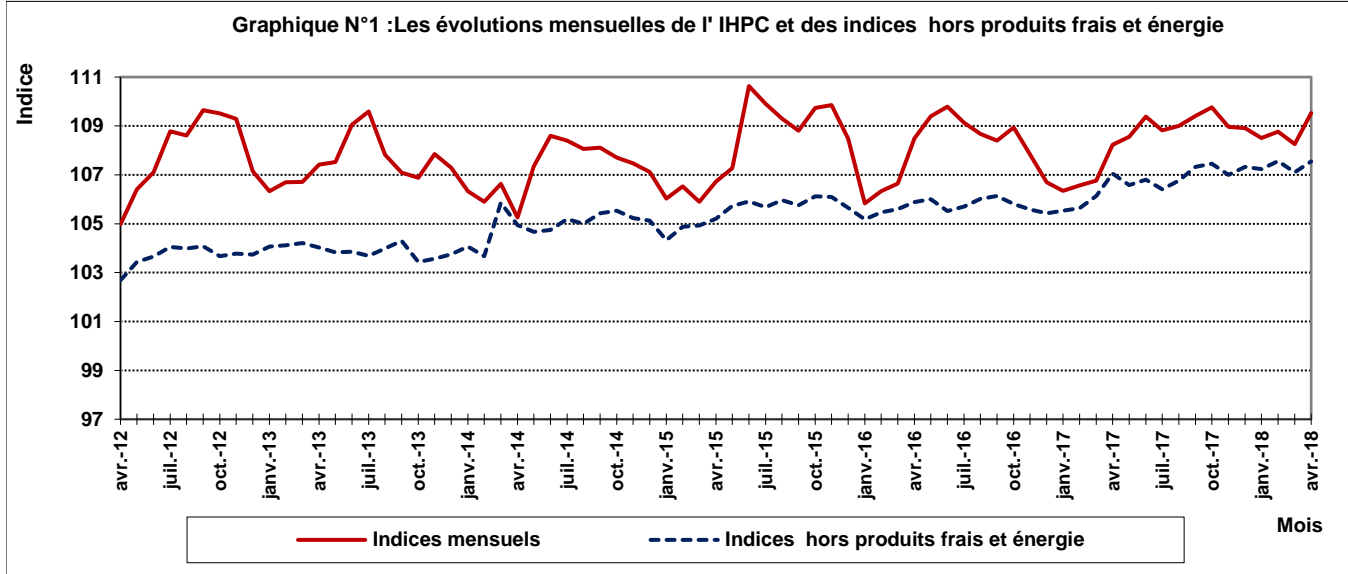
L'IHPC a pour population de référence l'ensemble des ménages de l'agglomération de Ouagadougou. Le panier de la ménagère comprend 722 variétés suivies dans 919 points d'observation. Plus de 8064 relevés de prix sont effectués chaque mois par les enquêteurs de l'INSD. La période de base de l'IHPC est l'année 2008 et les pondérations de l'indice proviennent d'une enquête sur les dépenses des ménages réalisée en 2008.

Indice Harmonisé des Prix à la Consommation (I.H.P.C)

(Base 100 : année 2008)

	Pondération	Indice pour les mois de					Variations en % depuis		
		avr-17	janv-18	févr-18	mars-18	avr-18	le dernier mois	les 3 derniers mois	les 12 derniers mois
INDICE GLOBAL	10 000	108,2	108,5	108,8	108,3	109,5	1,2	0,9	1,2
Produits alimentaires et boissons non alcoolisées	3 685	117,8	117,3	118,1	116,4	119,7	2,8	2,0	1,6
Boissons alcoolisées, Tabac et stupéfiants	187	100,0	102,1	101,3	106,5	109,1	2,4	6,8	9,1
Articles d'habillement et chaussures	704	102,0	102,0	102,0	102,0	102,0	0,0	0,0	0,0
Logement, eau, gaz, électricité et autres combustibles	959	118,6	119,0	118,9	118,9	119,0	0,0	-0,1	0,3
Meubles, articles de ménage et entretien courant du foyer	350	98,2	98,2	98,2	98,2	98,2	0,0	0,0	0,0
Santé	272	101,3	101,3	101,3	101,3	101,3	0,0	0,0	0,0
Transports	1 321	104,8	104,9	104,9	104,9	104,9	0,0	0,0	0,0
Communication	717	64,2	64,2	64,2	64,2	64,2	0,0	0,0	0,0
Loisirs et culture	239	97,3	97,3	97,3	97,3	97,3	0,0	0,0	-0,1
Enseignement	291	108,6	110,7	110,7	110,7	110,7	0,0	0,0	2,0
Restaurants et Hôtels	904	114,6	118,1	118,1	118,1	118,1	0,0	0,0	3,1
Biens et services divers	371	105,3	105,3	105,3	105,3	105,3	0,0	0,0	0,0

LES GRAPHIQUES DES PRINCIPAUX INDICATEURS



LES EVOLUTIONS DE L'IHPC DU MOIS D'AVRIL 2018

«Le niveau général des prix renoue avec la hausse.»

Le niveau général des prix à la consommation de ce mois d'avril 2018 mesuré par l'Indice Harmonisé des Prix à la Consommation (IHPC) se situe à 109,5 indiquant ainsi une augmentation de 1,2% par rapport au mois de mars 2018 et par rapport au mois d'avril 2017.

En avril 2017, l'indice présentait une variation mensuelle en hausse de 1,4% et un glissement annuel en baisse de 0,2%.

Le regain à la hausse du niveau général des prix en avril 2018 résulte principalement de la montée des prix des fonctions « Produits alimentaires et boissons non alcoolisées » et « Boissons alcoolisées, tabac et stupéfiants » (Voir graphiques N°5 et N°6 à la page 5).

Le renchérissement des produits de la fonction « Produits alimentaires et boissons non alcoolisées » est consécutif à l'augmentation des prix des céréales non transformées, à celle des prix des viandes, des poissons, des légumes frais, des sels et épices ainsi que des tubercules et plantain.

L'augmentation des prix de la bière locale (dolo), du tabac local à chiquer et de la noix de cola a pour conséquence la hausse du niveau des prix de la fonction « Boissons alcoolisées, Tabac et stupéfiants ».

Les autres fonctions de consommation sont restées quasi stables dans l'évolution de leur prix.

Selon l'origine des produits, la hausse du niveau général des prix à la consommation est influencée par la montée des prix des produits locaux et celle des prix des produits importés.

Les produits frais et les produits « hors énergie et produits frais » se renchérissent, influençant ainsi l'augmentation du niveau général des prix à la consommation.

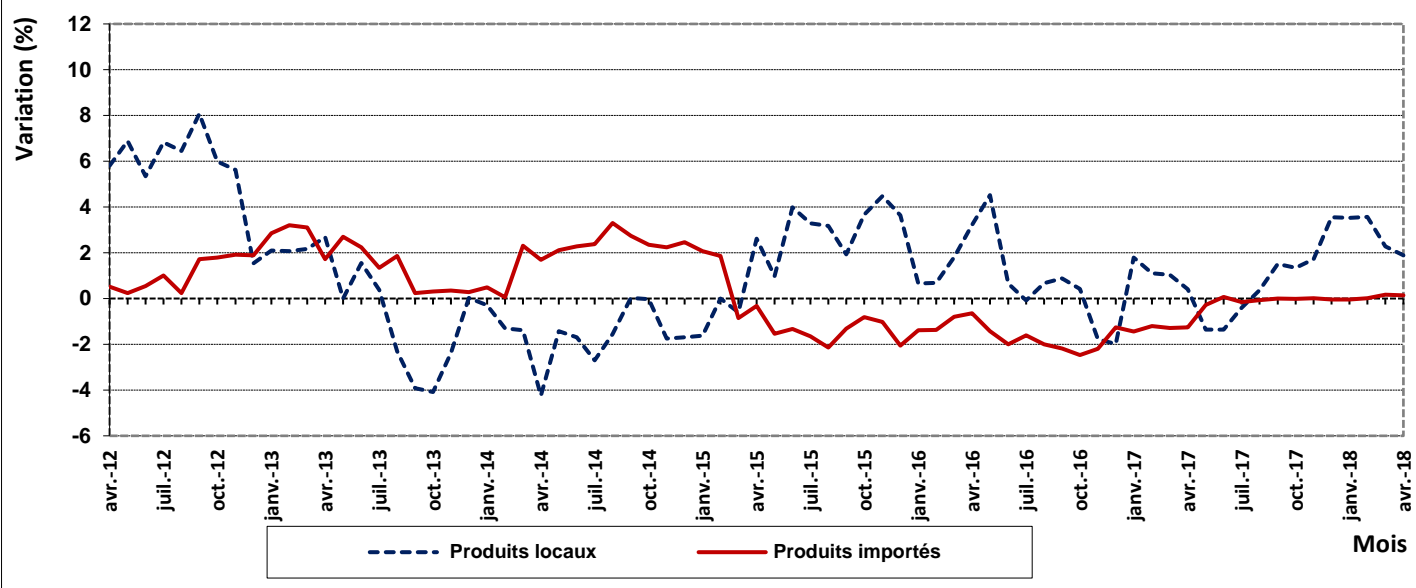
Selon le secteur de production et la durabilité, seuls les produits du primaire et non durables connaissent l'augmentation de leur prix.

L'indicateur de convergence de l'UEMOA (moyenne des indices des 12 derniers mois comparée à celle des 12 derniers mois précédents) est de 0,9% indiquant ainsi une poursuite de la remontée de l'indicateur depuis décembre 2017. En avril 2017, cet indicateur était de -0,34%.

INDICES DES NOMENCLATURES SECONDAIRES BASE 2008

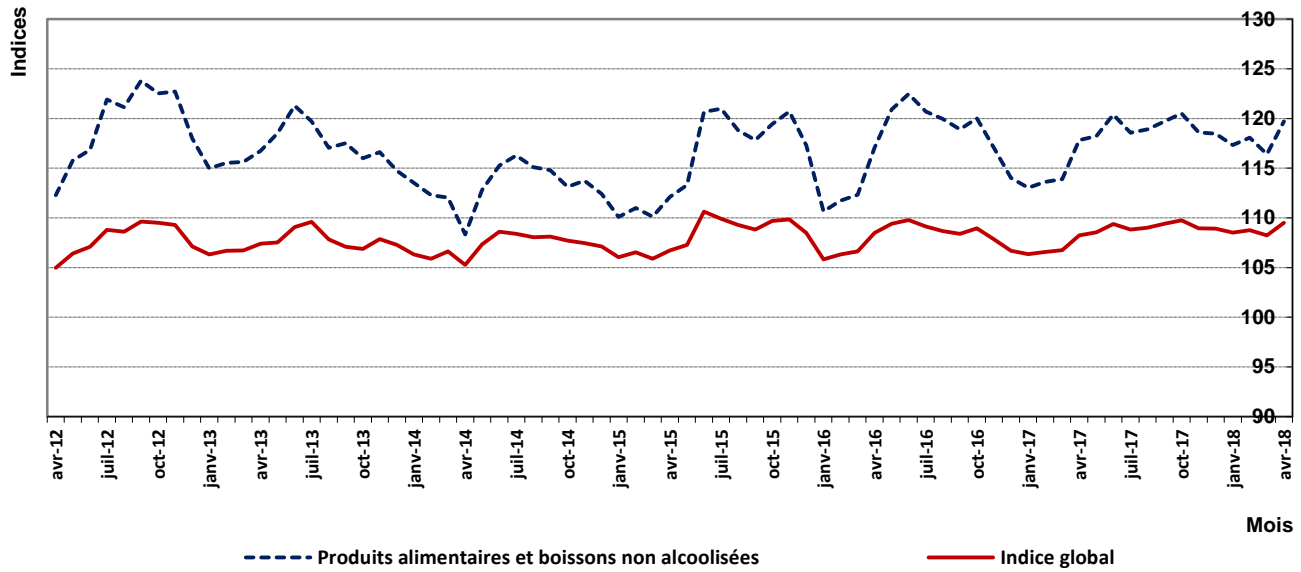
INDICE GENERAL	Pondérations*	Indice pour les mois de					Variations en % depuis		
		avr-17	janv-18	févr-18	mars-18	avr-18	1 mois	3 mois	12 mois
	10 000	108,2	108,5	108,8	108,3	109,5	1,2	0,9	1,2
Importé	3 947	105,3	105,3	105,4	105,3	105,4	0,2	0,1	0,1
local	6 054	110,4	111,0	111,4	110,6	112,5	1,7	1,3	1,9
Energie	1 220	105,0	105,4	105,2	105,3	105,3	0,0	-0,1	0,3
Produits frais	2 297	113,9	114,9	115,2	114,2	118,1	3,4	2,8	3,7
Hors produits frais et energie	6 484	107,1	107,2	107,6	107,1	107,6	0,4	0,3	0,5
Primaire	2 748	124,2	123,8	124,1	122,4	126,6	3,5	2,3	2,0
Secondaire	3 938	104,6	105,7	106,1	106,0	106,0	0,0	0,3	1,4
Tertiaire	3 315	99,7	99,9	99,9	99,9	99,9	0,0	0,0	0,2
Durable	398	127,9	127,9	127,9	127,9	127,9	0,0	0,0	0,0
Non Durable	5 429	113,5	114,1	114,6	113,6	115,8	1,9	1,5	2,1
Semi Durable	859	100,6	100,6	100,6	100,6	100,6	0,0	0,0	0,0
Service	3 315	99,7	99,9	99,9	99,9	99,9	0,0	0,0	0,2

Graphique N°4: Glissement annuel des indices produits locaux et des indices produits importés

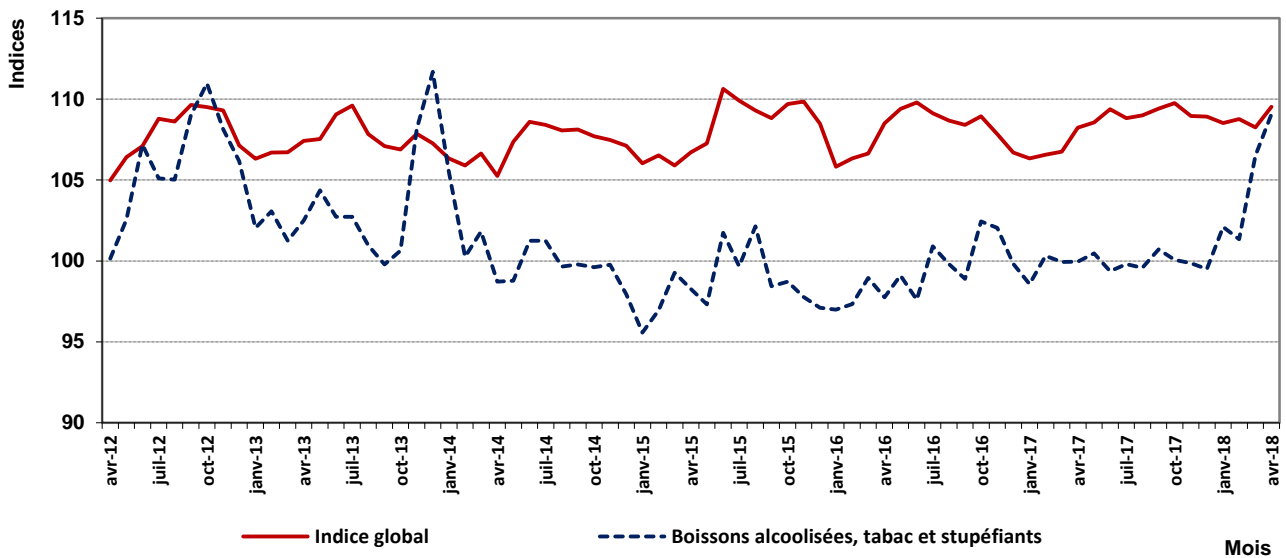


LES GRAPHIQUES DU MOIS

Graphique N° 5 : Evolution mensuelle de l'indice global , et de l'indice de la fonction "Produits alimentaires et boissons non alcoolisées"



Graphique N° 6 : Evolution mensuelle de l' indice global et de l' indice de la fonction "Boissons alcoolisées, tabac et stupéfiants"



INDICES SUIVANT LES GROUPES DES FONCTIONS DE LA NCOA-IHPC

Code-grp	code_fct	libellé_fonction	code_grp	libellé_groupe	Indices					variation			
					avr-17	janv-18	févr-18	mars-18	avr-18	1 mois	3 mois	12 mois	
	01	Produits alimentaires et boissons non alcoolisées											
011			011	Produits alimentaires	118,4	117,9	118,7	116,9	120,4	3,0	2,1	1,7	
012			012	Boissons non alcoolisées	106,4	106,4	106,4	106,4	106,4	0,0	0,0	0,0	
	02	Boissons alcoolisées, Tabac et stupéfiants											
021			021	Boissons alcoolisées	104,4	103,5	105,6	103,7	104,3	0,5	0,8	-0,2	
022			022	Tabacs et stupéfiants	96,3	101,0	97,9	108,8	113,0	3,9	11,9	17,3	
	03	Articles d'habillement et chaussures											
031			031	Articles d'habillement	102,4	102,4	102,4	102,4	102,4	0,0	0,0	0,0	
032			032	Chaussures	100,1	100,1	100,1	100,1	100,1	0,0	0,0	0,0	
	04	Logement, eau, gaz, électricité et autres combustibles											
041			041	Loyers effectifs	100,3	100,3	100,3	100,3	100,3	0,0	0,0	0,0	
043			043	Entretien et réparation des logements	103,3	103,2	103,2	103,2	103,2	0,0	0,0	-0,2	
044			044	Alimentation en eau et services divers lié au logement	114,3	114,3	114,3	114,3	114,3	0,0	0,0	0,0	
045			045	Electricite, gaz et autres combustibles	131,4	132,3	132,0	132,1	132,1	0,1	-0,1	0,6	
	05	Meubles, articles de ménage et entretien courant du foyer											
051			051	Meubles, articles d'ameublement, tapis et autres revêtement	98,2	98,2	98,2	98,2	98,2	0,0	0,0	0,0	
052			052	Articles de ménage en textiles	99,0	99,0	99,0	99,0	99,0	0,0	0,0	0,0	
053			053	Appareils ménagers	99,9	99,9	99,9	99,9	99,9	0,0	0,0	0,0	
054			054	Verrerie, vaisselle et ustensiles de menag	100,5	100,5	100,5	100,5	100,5	0,0	0,0	0,0	
055			055	Outillage et autre matériel pour la maison et le jardin	106,1	106,1	106,1	106,1	106,1	0,0	0,0	0,0	
056			056	Biens et services liés à l'entretien courant du foyer	96,9	96,9	96,9	96,9	96,9	0,0	0,0	0,0	
	06	Santé											
061			061	Produits, appareils et matériels médicaux	99,6	99,6	99,6	99,6	99,6	0,0	0,0	0,0	
062			062	Services ambulatoires	102,5	102,5	102,5	102,5	102,5	0,0	0,0	0,0	
063			063	Services hospitaliers	106,3	106,3	106,3	106,3	106,3	0,0	0,0	0,0	
	07	Transports											
071			071	Achat de véhicules	146,6	146,6	146,6	146,6	146,6	0,0	0,0	0,0	
072			072	Dépenses d'utilisation des véhicules	92,4	92,5	92,5	92,5	92,5	0,0	0,0	0,1	
073			073	Services de transport	117,0	117,0	117,0	117,0	117,0	0,0	0,0	0,0	
	08	Communication											
081			081	Services postaux	100,0	100,0	100,0	100,0	100,0	0,0	0,0	0,0	
082			082	Matériel de téléphonie et de télécopie	85,7	85,7	85,7	85,7	85,7	0,0	0,0	0,0	
083			083	Services de téléphonie et de télécopie	61,4	61,4	61,4	61,4	61,4	0,0	0,0	0,0	
	09	Loisirs et culture											
091			091	Matériel audiovisuel, photographique et de traitement de l'image et du son	87,8	87,8	87,8	87,8	87,8	0,0	0,0	0,0	
093			093	Autres articles et matériel de loisirs, de jardinage et anim	99,4	99,4	99,4	99,4	99,4	0,0	0,0	0,0	
094			094	Services récréatifs et culturels	98,4	98,4	98,4	98,4	98,4	0,0	0,0	0,0	
095			095	Journaux, livres et articles de papeterie	103,4	103,4	103,4	103,4	103,4	0,0	0,0	0,0	
096			096	Forfaits touristiques	109,5	108,2	108,2	108,2	108,2	0,0	0,0	-1,2	
	10	Enseignement											
101			101	Enseignement pré-élémentaire et primaire	110,6	112,2	112,2	112,2	112,2	0,0	0,0	1,5	
102			102	Enseignement secondaire	101,9	105,3	105,3	105,3	105,3	0,0	0,0	3,3	
104			104	Enseignement supérieur	124,2	124,2	124,2	124,2	124,2	0,0	0,0	0,0	
105			105	Enseignement post-secondaire non supérieur et Enseignement non défini par niveau	104,9	107,3	107,3	107,3	107,3	0,0	0,0	2,3	
	11	Restaurants et Hôtels											
111			111	Services de restauration	114,8	118,3	118,3	118,3	118,3	0,0	0,0	3,1	
112			112	Services d'hébergement	103,3	103,3	103,3	103,3	103,3	0,0	0,0	0,0	
	12	Biens et services divers											
121			121	Soins corporels	101,2	101,2	101,2	101,2	101,2	0,0	0,0	0,0	
123			123	Effets personnels n,c,a	118,6	118,6	118,6	118,6	118,6	0,0	0,0	0,0	
124			124	Protection sociale et assurance	100,0	100,0	100,0	100,0	100,0	0,0	0,0	0,0	
126			126	Services financiers	163,7	163,7	163,7	163,7	163,7	0,0	0,0	0,0	
127			127	Autres services n,c,a	104,4	104,4	104,4	104,4	104,4	0,0	0,0	0,0	

COORDONNEES DE L'INSD

Adresse : Institut National de la Statistique et de la Démographie: Avenue Pascal Zagré, Ouaga 2000, 01 B,P 374 Ouaga 01

Tél : (226) 50 37 62 04 Fax: (226) 50 37 62 26 E-mail : insdbf@yahoo.fr Site web: www.insd,bf

Directeur de la publication : INSD

Rédacteur en chef : Lucien BELEMKOABGA,

Rédacteurs : Paul TIENDREBEOGO, Sampawindé Lydie ZONGO/OUEDRAOGO, Angèle SAWADOGO/KINDA

Equipe de collecte : Yacouba SERE, Aboudouramane KABORE, Moussa OUEDRAOGO, Dieuonné KOURAOGO, Seydou ILBOUDO, Iréné T. SOURWEMA,

Saisie des données : Kassongo SAWADOGO, Hamado SAMBARE,

S'adresser au Service des prix à la Consommation ou à la Direction de l'Administration et des Finances pour tout abonnement,