

BURKINA FASO

MINISTRE DE L'ECONOMIE, DES FINANCES ET DU DEVELOPPEMENT

INSTITUT NATIONAL DE LA STATISTIQUE ET DE LA DEMOGRAPHIE

MOIS DE JANVIER 2017

AVERTISSEMENT

L'Institut National de la Statistique et de la Démographie (INSD) a le plaisir de mettre à la disposition des utilisateurs l'Indice Harmonisé des Prix à la Consommation (IHPC).

Cet indice est harmonisé car le même instrument de suivi de l'évolution des prix a été mis en place dans les pays membres de l'Union Economique et Monétaire Ouest-Africaine (UEMOA).

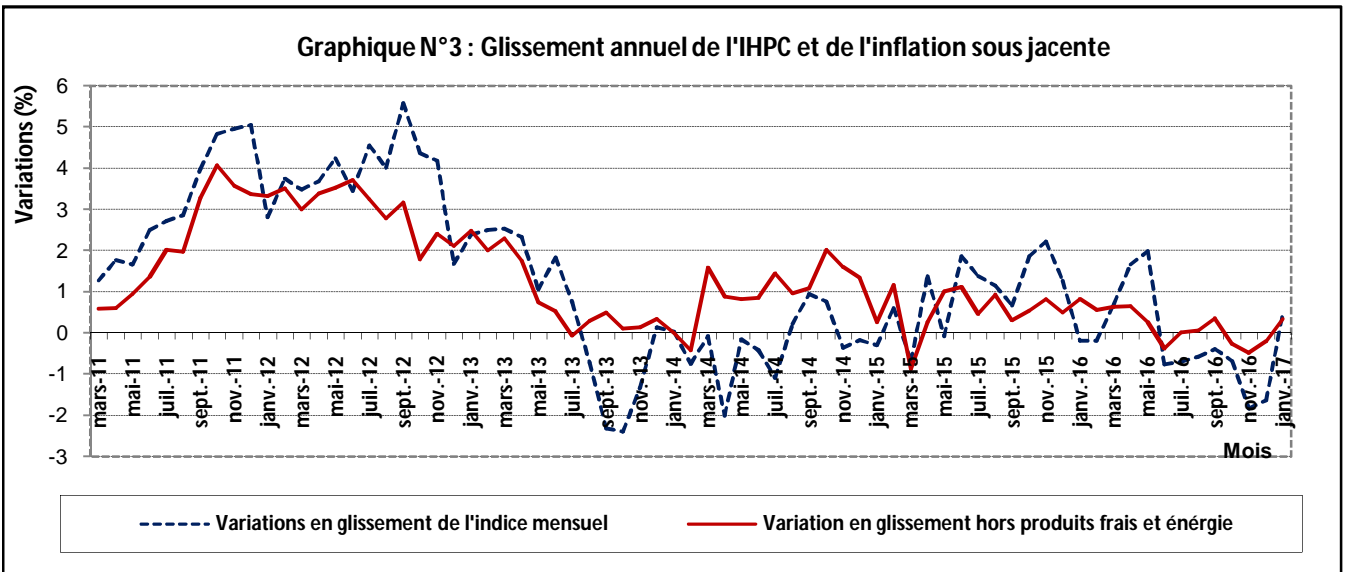
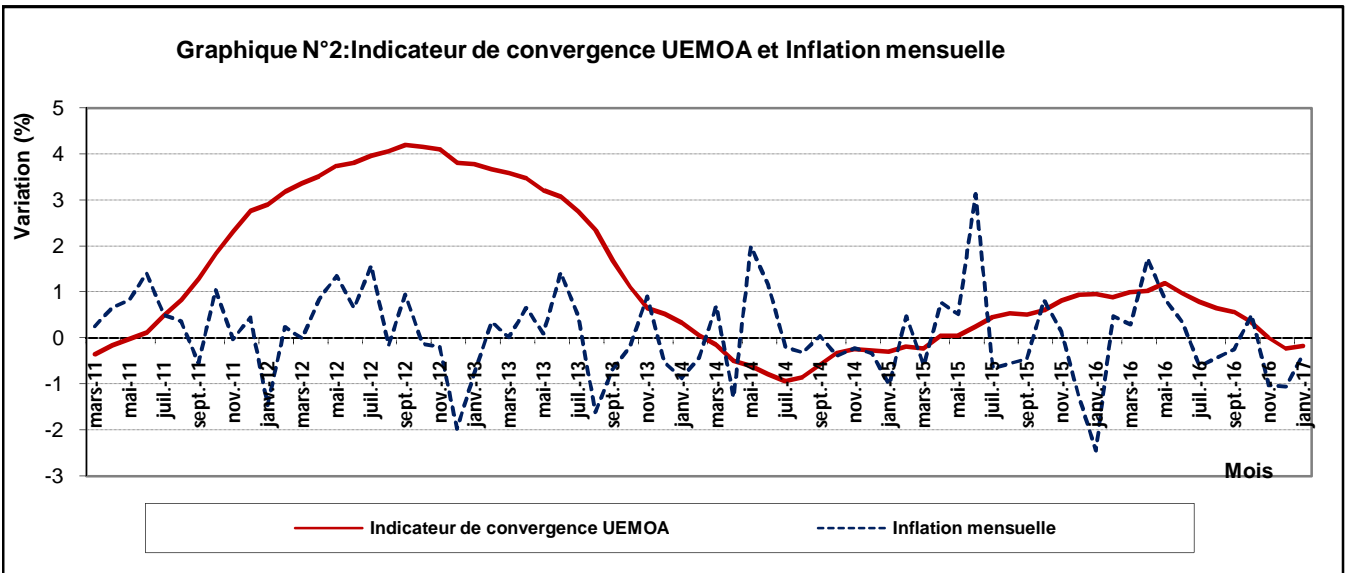
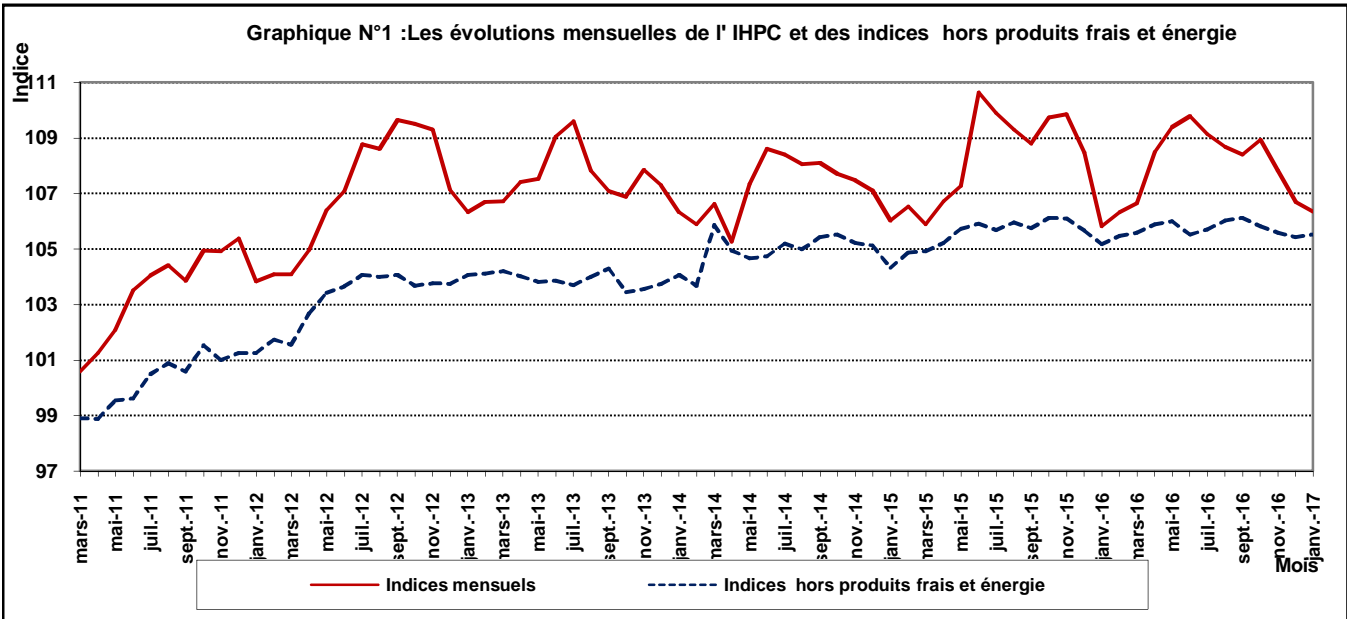
L'IHPC a pour population de référence l'ensemble des ménages de l'agglomération de Ouagadougou. Le panier de la ménagère comprend 722 variétés suivies dans 919 points d'observation. Plus de 8064 relevés de prix sont effectués chaque mois par les enquêteurs de l'INSD. La période de base de l'IHPC est l'année 2008 et les pondérations de l'indice proviennent d'une enquête sur les dépenses des ménages réalisée en 2008.

Indice Harmonisé des Prix à la Consommation (I.H.P.C)

(Base 100 : année 2008)

	Pondération	Indice pour les mois de					Variations en % depuis		
		janv-16	oct-16	nov-16	déc-16	janv-17	le dernier mois	les 3 derniers mois	les 12 derniers mois
INDICE GLOBAL	10 000	105,8	108,9	107,8	106,7	106,3	-0,3	-2,4	0,5
Produits alimentaires et boissons non alcoolisées	3 685	110,7	120,0	117,0	114,0	113,0	-0,9	-5,8	2,1
Boissons alcoolisées, Tabac et stupéfiants	187	97,0	102,4	102,0	99,8	98,6	-1,3	-3,8	1,6
Articles d'habillement et chaussures	704	101,8	102,0	102,0	102,0	102,0	0,0	0,0	0,1
Logement, eau, gaz, électricité et autres combustibles	959	119,1	119,1	119,1	119,3	119,6	0,3	0,4	0,4
Meubles, articles de ménage et entretien courant du foyer	350	97,9	97,9	97,9	97,9	97,9	0,0	0,0	0,0
Santé	272	101,3	101,3	101,3	101,3	101,3	0,0	0,0	0,0
Transports	1 321	108,9	104,8	104,8	104,8	104,8	0,0	0,0	-3,7
Communication	717	64,2	64,2	64,2	64,2	64,2	0,0	0,0	0,0
Loisirs et culture	239	97,2	97,3	97,3	97,3	97,3	0,0	0,0	0,1
Enseignement	291	108,6	108,6	108,6	108,6	108,6	0,0	0,0	0,0
Restaurants et Hôtels	904	111,8	112,6	112,6	112,6	112,6	0,0	0,0	0,7
Biens et services divers	371	104,9	105,3	105,3	105,3	105,3	0,0	0,0	0,3

LES GRAPHIQUES DES PRINCIPAUX INDICATEURS



LES EVOLUTIONS DE L'IHPC DU MOIS DE JANVIER 2017

«Poursuite de la baisse du niveau général des prix »

Le niveau général des prix à la consommation du mois de janvier 2017 se situe à 106,3 marquant ainsi une baisse de 0,3% par rapport au mois précédent. En comparaison avec son niveau de janvier 2016, il est en augmentation de 0,5%.

Le niveau général des prix du mois de janvier 2016 a enregistré une variation mensuelle en recul de 2,4% et une variation annuelle en baisse de 0,3%.

En janvier 2017, la baisse du niveau général des prix par rapport à celui de décembre 2016 est essentiellement induite par la poursuite des baisses notées le mois précédent sur les fonctions « produits alimentaires et boissons non alcoolisées » et « boissons alcoolisées, tabac et stupéfiants » malgré la hausse des prix de la fonction « Logement, eau, gaz, électricité et autres combustibles ». (Voir graphiques 5, 6 et 7 à la page 5).

La baisse des prix de la fonction « produits alimentaires et boissons non alcoolisées » est marquée par la chute des prix des légumes frais en feuilles, fruits ou racines, de certaines viandes (bœuf et volaille), des fruits secs, des sel et épices en dépit de la remontée des prix des céréales non transformées, des fruits frais et des farines, semoules et gruaux.

La chute des prix de la fonction « boissons alcoolisées, tabac et stupéfiants » est causée par la baisse du prix des tabac et stupéfiants (tabac local à chiquer) et de la bière locale (dolo) malgré une remontée du prix de la noix de cola.

L'augmentation des prix de la fonction « Logement, eau, gaz, électricité et autres combustibles » fait suite à celle des combustibles solides (charbon de bois et bois de chauffe arbre de brousse).

Les autres fonctions de consommation sont restées quasi stables dans l'évolution de leur prix.

Selon l'origine des produits, les prix en janvier 2017 comparés à ceux de décembre 2016 sont en baisse pour les produits locaux et hausse pour les produits importés.

Selon la volatilité des prix des produits, les produits frais voient leurs prix chuter tandis que les prix de l'énergie (notamment les prix des combustibles solides) et ceux des hors produits frais et énergie renouent avec la hausse en janvier 2017 par rapport au mois précédent.

Selon le secteur de production, les prix sont en baisse au niveau du secteur primaire mais en hausse au niveau du secteur secondaire, alors qu'au niveau du secteur tertiaire les prix sont encore restés stables dans leur évolution en janvier 2017.

En termes de durabilité des produits, c'est toujours les prix des produits non durables qui connaissent une baisse de leur prix en janvier 2017.

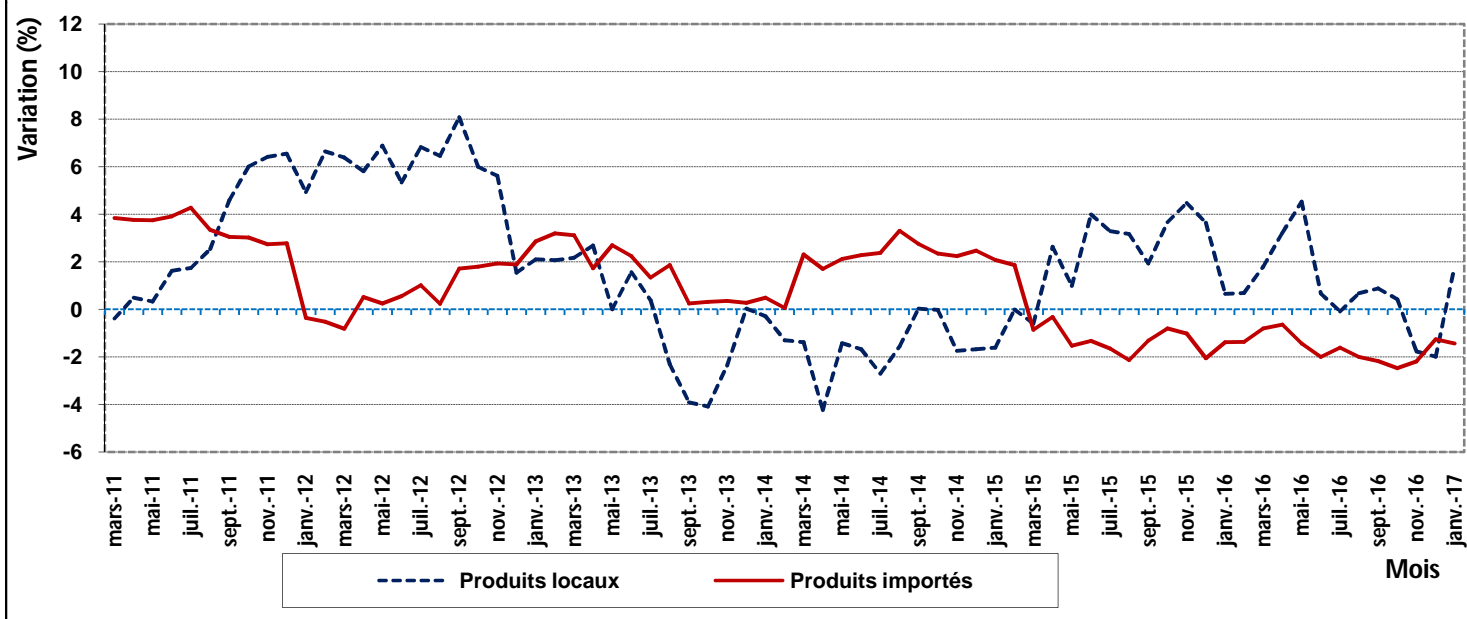
L'indicateur de convergence de l'UEMOA (moyenne des indices des 12 derniers mois comparée à celle des 12 derniers mois précédents) est de -0,17% indiquant ainsi une remontée de l'indicateur qui avait connu une baisse continue depuis juin 2016.

En janvier 2016, cet indicateur était de 1%.

INDICES DES NOMENCLATURES SECONDAIRES BASE 2008

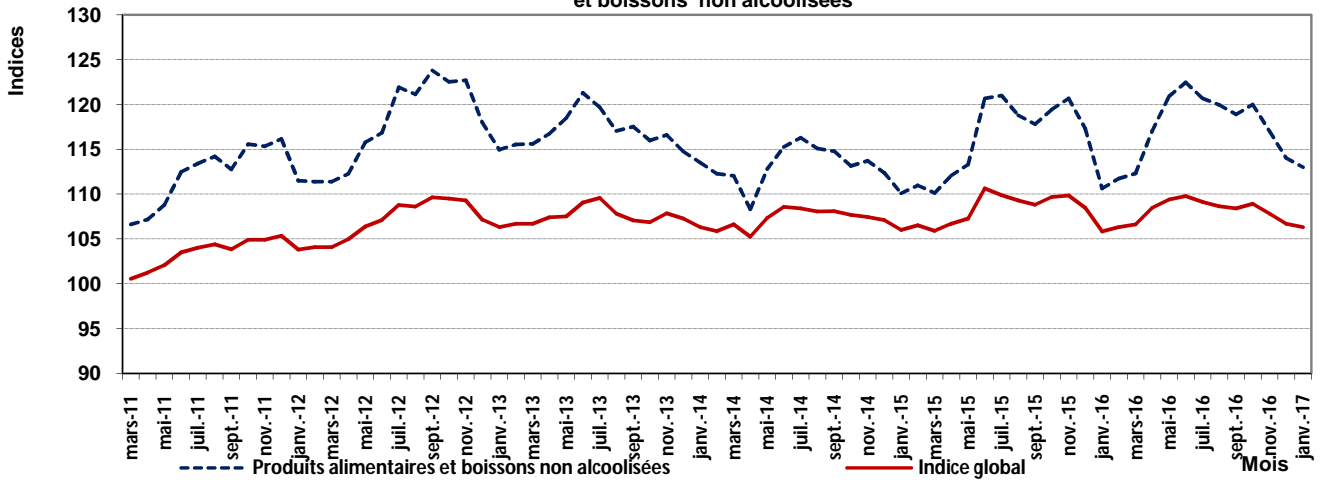
INDICE GENERAL	Pondérations*	Indice pour les mois de					Variations en % depuis		
		janv-16	oct-16	nov-16	déc-16	janv-17	1 mois	3 mois	12 mois
	10 000	105,8	108,9	107,8	106,7	106,3	-0,3	-2,4	0,5
Importé	3 947	106,9	105,4	105,4	105,3	105,4	0,1	0,0	-1,4
local	6 054	105,4	111,5	109,6	107,8	107,2	-0,5	-3,8	1,8
Energie	1 220	109,3	105,4	105,4	105,5	105,8	0,2	0,4	-3,2
Produits frais	2 297	106,5	120,3	116,0	111,3	109,7	-1,5	-8,8	2,9
Hors produits frais et energie	6 484	105,2	105,8	105,6	105,4	105,5	0,1	-0,3	0,3
Primaire	2 748	115,5	127,8	123,4	119,9	118,5	-1,1	-7,3	2,6
Secondaire	3 938	105,0	104,1	104,3	103,9	104,1	0,2	0,0	-0,9
Tertiaire	3 315	99,2	99,3	99,3	99,3	99,3	0,0	0,0	0,2
Durable	398	127,9	127,9	127,9	127,9	127,9	0,0	0,0	0,0
Non Durable	5 429	109,3	115,0	112,9	110,7	110,2	-0,5	-4,1	0,8
Semi Durable	859	100,9	100,6	100,6	100,6	100,6	0,0	0,0	-0,3
Service	3 315	99,2	99,3	99,3	99,3	99,3	0,0	0,0	0,2

Graphique N°4: Glissement annuel des indices produits locaux et des indices produits importés

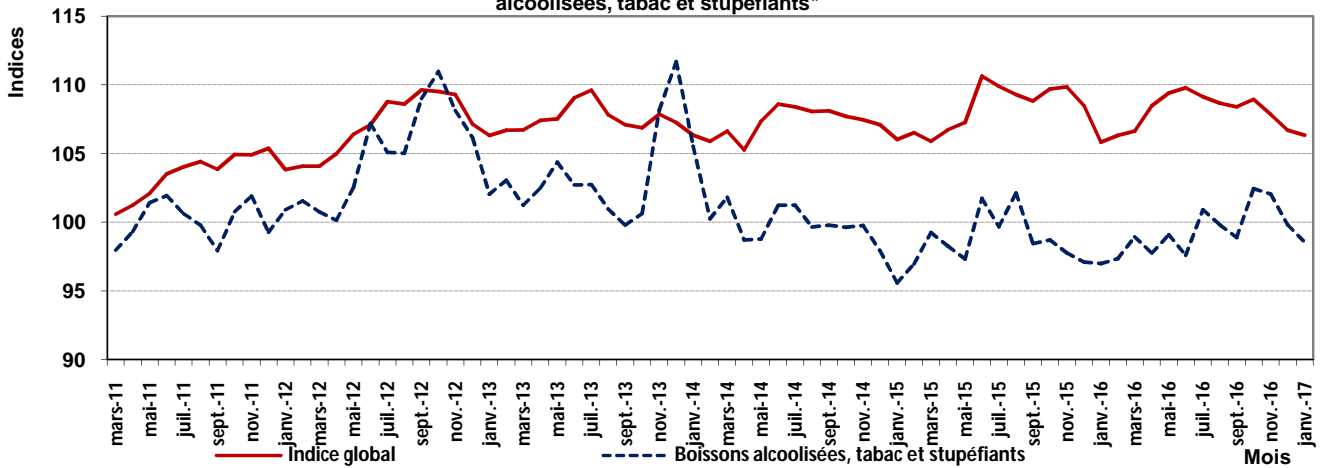


LES GRAPHIQUES DU MOIS

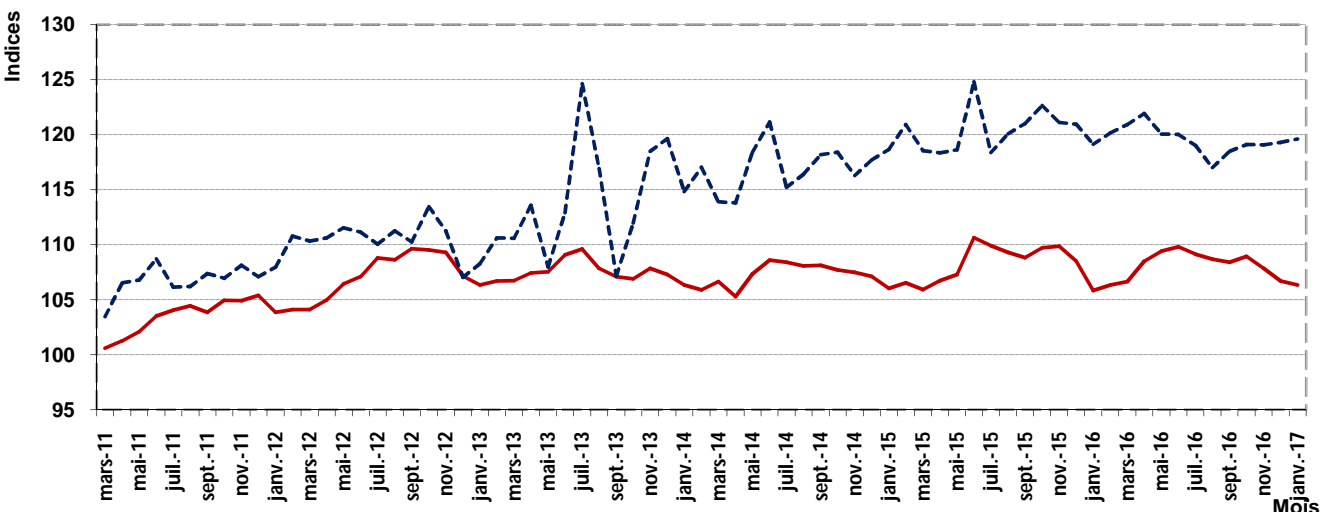
Graphique N° 5 : Evolution mensuelle de l' indice global et de l' indice de la fonction "Produits alimentaires et boissons non alcoolisées"



Graphique N° 6 : Evolution mensuelle de l' indice global et de l' indice de la fonction "Boissons alcoolisées, tabac et stupéfiants"



Graphique N°7 : Evolution mensuelle de l'indice global, et de l' indice de la fonction "Logement, eau, gaz, électricité et autres combustibles"



INDICES SUIVANT LES GROUPES DES FONCTIONS DE LA NCOA-IHPC

Code-grp	code_fct	libellé_fonction	code_grp	libellé_groupe	Indices					variation			
					janv-16	oct-16	nov-16	déc-16	janv-17	1 mois	3 mois	12 mois	
	01	Produits alimentaires et boissons non alcoolisées											
011			011	Produits alimentaires	110,9	120,8	117,6	114,5	113,4	-0,9	-6,1	2,2	
012			012	Boissons non alcoolisées	105,6	105,6	105,6	105,6	105,6	0,0	0,0	0,0	
	02	Boissons alcoolisées, Tabac et stupéfiants											
021			021	Boissons alcoolisées	98,0	104,9	106,2	103,0	101,4	-1,6	-3,3	3,5	
022			022	Tabacs et stupéfiants	96,2	100,5	98,7	97,2	96,2	-1,0	-4,2	0,0	
	03	Articles d'habillement et chaussures											
031			031	Articles d'habillement	102,2	102,4	102,4	102,4	102,4	0,0	0,0	0,2	
032			032	Chaussures	100,1	100,1	100,1	100,1	100,1	0,0	0,0	0,0	
	04	Logement, eau, gaz, électricité et autres combustibles											
041			041	Loyers effectifs	100,3	100,3	100,3	100,3	100,3	0,0	0,0	0,0	
043			043	Entretien et réparation des logements	105,8	103,3	103,3	103,3	103,3	0,0	0,0	-2,3	
044			044	Alimentation en eau et services divers lié au logement	114,3	114,3	114,3	114,3	114,3	0,0	0,0	0,0	
045			045	Electricite, gaz et autres combustibles	131,8	132,4	132,3	132,8	133,4	0,5	0,8	1,3	
	05	Meubles, articles de ménage et entretien courant du foyer											
051			051	Meubles, articles d'ameublement, tapis et autres revêtement	98,2	98,2	98,2	98,2	98,2	0,0	0,0	0,0	
052			052	Articles de ménage en textiles	99,0	99,0	99,0	99,0	99,0	0,0	0,0	0,0	
053			053	Appareils ménagers	99,9	99,9	99,9	99,9	99,9	0,0	0,0	0,0	
054			054	Verrerie, vaisselle et ustensiles de menag	100,5	100,5	100,5	100,5	100,5	0,0	0,0	0,0	
055			055	Outils et autre matériel pour la maison et le jardin	106,1	106,1	106,1	106,1	106,1	0,0	0,0	0,0	
056			056	Biens et services liés à l'entretien courant du foyer	96,4	96,4	96,4	96,4	96,4	0,0	0,0	0,0	
	06	Santé											
061			061	Produits, appareils et matériels médicaux	99,6	99,6	99,6	99,6	99,6	0,0	0,0	0,0	
062			062	Services ambulatoires	102,5	102,5	102,5	102,5	102,5	0,0	0,0	0,0	
063			063	Services hospitaliers	106,3	106,3	106,3	106,3	106,3	0,0	0,0	0,0	
	07	Transports											
071			071	Achat de véhicules	146,7	146,7	146,7	146,7	146,7	0,0	0,0	0,0	
072			072	Dépenses d'utilisation des véhicules	97,7	92,4	92,4	92,4	92,4	0,0	0,0	-5,4	
073			073	Services de transport	119,8	117,0	117,0	117,0	117,0	0,0	0,0	-2,3	
	08	Communication											
081			081	Services postaux	100,0	100,0	100,0	100,0	100,0	0,0	0,0	0,0	
082			082	Matériel de téléphonie et de télécopie	85,7	85,7	85,7	85,7	85,7	0,0	0,0	0,0	
083			083	Services de téléphonie et de télécopie	61,4	61,4	61,4	61,4	61,4	0,0	0,0	0,0	
	09	Loisirs et culture											
091			091	Matériel audiovisuel, photographique et de traitement de l'image et du son	87,8	87,7	87,7	87,8	87,8	0,0	0,0	0,0	
093			093	Autres articles et matériel de loisirs, de jardinage et anim	99,4	99,4	99,4	99,4	99,4	0,0	0,0	0,0	
094			094	Services récréatifs et culturels	98,4	98,4	98,4	98,4	98,4	0,0	0,0	0,0	
095			095	Journaux, livres et articles de papeterie	103,4	103,4	103,4	103,4	103,4	0,0	0,0	0,0	
096			096	Forfaits touristiques	107,2	109,5	109,5	109,5	109,5	0,0	0,0	2,1	
	10	Enseignement											
101			101	Enseignement pré-élémentaire et primaire	110,6	110,6	110,6	110,6	110,6	0,0	0,0	0,0	
102			102	Enseignement secondaire	101,9	101,9	101,9	101,9	101,9	0,0	0,0	0,0	
104			104	Enseignement supérieur	124,2	124,2	124,2	124,2	124,2	0,0	0,0	0,0	
105			105	Enseignement post-secondaire non supérieur et Enseignement non défini par niveau	104,9	104,9	104,9	104,9	104,9	0,0	0,0	0,0	
	11	Restaurants et Hôtels											
111			111	Services de restauration	111,9	112,7	112,7	112,7	112,7	0,0	0,0	0,7	
112			112	Services d'hébergement	103,3	103,3	103,3	103,3	103,3	0,0	0,0	0,0	
	12	Biens et services divers											
121			121	Soins corporels	100,8	101,2	101,2	101,2	101,2	0,0	0,0	0,5	
123			123	Effets personnels n,c,a	118,6	118,6	118,6	118,6	118,6	0,0	0,0	0,0	
124			124	Protection sociale et assurance	100,0	100,0	100,0	100,0	100,0	0,0	0,0	0,0	
126			126	Services financiers	163,7	163,7	163,7	163,7	163,7	0,0	0,0	0,0	
127			127	Autres services n,c,a	104,4	104,4	104,4	104,4	104,4	0,0	0,0	0,0	

COORDONNEES DE L'INSD

Adresse : Institut National de la Statistique et de la Démographie: Avenue Pascal Zagré, Ouaga 2000, 01 B,P 374 Ouaga 01

Tél : (226) 50 37 62 04 Fax: (226) 50 37 62 26 E-mail : insdbf@yahoo,fr Site web: www.insd,bf

Directeur de la publication : INSD

Rédacteur en chef : Lucien BELEMKOABGA,

Rédacteurs : Paul TIENDREBEGO, Sampawindé Lydie ZONGO/OUEDRAOGO, Angèle SAWADOGO/KINDA

Equipe de collecte : Yacouba SERE, Aboudouramane KABORE, Moussa OUEDRAOGO, Dieudonné KOURAOGO, Seydou ILBOUDO, Iréné T. SOURWEMA,

Saisie des données : Kassongo SAWADOGO, Hamado SAMBARE,

S'adresser au Service des prix à la Consommation ou à la Direction de l'Administration et des Finances pour tout abonnement,