



ENQUETE NATIONALE SUR L'EMPLOI ET
LE SECTEUR INFORMEL (ENESI-2015)
Phase 1

Thème 2 : Caractéristiques sociodémographiques

Décembre 2016

Ministère de l'Economie, des Finances et
du Développement

Secrétariat Général

Institut national de la statistique
et de la démographie

Burkina Faso
Unité – Justice – Progrès



ENQUETE NATIONALE SUR L'EMPLOI ET
LE SECTEUR INFORMEL (ENESI-2015)
Phase 1

Thème 2 : Caractéristiques sociodémographiques

Décembre 2016

TABLE DES MATIERES

TABLE DES MATIERES	5
SIGLES ET ABREVIATIONS	6
LISTE DES TABLEAUX INTERNES	7
LISTE DES GRAPHIQUES INTERNES	7
LISTE DES TABLEAUX ANNEXES	8
Résumé exécutif	9
2.1 Caractéristiques des ménages	10
2.1.1 Répartition spatiale des ménages	10
2.1.2 Taille et composition des ménages	11
2.1.2.1 Taille du ménage	11
2.1.2.2 Typologie des ménages	12
2.1.3 Caractéristiques du chef de ménage	13
2.1.3.1. Le sexe du chef de ménage	13
2.1.3.2 Age moyen du chef de ménage	14
2.1.3.3 Situation matrimoniale du chef de ménage	15
2.1.3.4 Niveau d'instruction des chefs de ménage	15
2.2 Caractéristiques de la population	17
2.2.1 Répartition spatiale de la population	17
2.2.2 Structure de la population par sexe et par âge	18
2.2.2.1 Structure par sexe	18
2.2.2.2 Structure par âge	18
2.2.2.3 Structure par situation matrimoniale	20
2.2.2.4 Structure par nationalité	21
2.2.2.5 Structure par religion	22
2.2.2.1 Structure par situation d'handicap	22
2.2.3 Statut migratoire de la population	24
2.3 Alphabétisation, scolarisation et formation professionnelle	26
2.3.1 Alphabétisation	26
2.3.2 Scolarisation	28
2.3.2.1 Taux net de scolarisation (TNS) dans le primaire	28
2.3.2.2 Taux net de scolarisation (TNS) au secondaire	28
2.3.3.3 Raisons d'abandon ou de non fréquentation	29
2.3.4 Niveau d'instruction	30
2.3.5 Formation professionnelle	30
ANNEXES STATISTIQUES	32

SIGLES ET ABREVIATIONS

BIT : Bureau International du Travail

CEDEAO : Communauté Economique des Etats de l'Afrique de l'Ouest

EDS : Enquête Démographique et de Santé

EICVM : Enquête Intégrale sur les Conditions de Vie des Ménages

EMC : Enquête Multisectorielle Continue

ENESI : Enquête Nationale sur l'Emploi et le Secteur Informel

INSD : Institut national de la statistique et de la démographie

RGPH : Recensement Général de Population et de l'Habitation

TNS : Taux net de scolarisation

UEMOA : Union Economique et Monétaire Ouest Africaine

LISTE DES TABLEAUX INTERNES

Tableau 1: Répartition (%) des ménages par région selon le type de ménage	13
Tableau 2: Répartition des ménages par sexe du chef de ménage selon le milieu résidence et la région	14
Tableau 3: Répartition des ménages suivant la situation matrimoniale du chef de ménage par région	15
Tableau 4:Caractéristiques du chef de ménage selon certaines variables sociodémographiques	16
Tableau 5: répartition de la population par sexe selon la région et le milieu de résidence	18
Tableau 6:Age moyen et âge médian par sexe selon le milieu de résidence	19
Tableau 7: Répartition (en %) de la population par région selon les groupes d'âges	19
Tableau 8 : Répartition de la population selon le statut matrimonial	21
Tableau 9 : Répartition de la population étrangère selon la nationalité	21
Tableau 10 : Répartition de la population selon la religion	22
Tableau 11 : Répartition (%) de la population vivant avec un handicap selon le type d'handicap	23
Tableau 12 : Répartition (%) de la population ayant déjà changé de localité selon la raison du changement	25
Tableau 13: Raisons d'abandon ou de non fréquentation scolaire chez les 6 ans ou plus	29
Tableau 14: Niveau d'éducation de la population de 10 ans ou plus	30
Tableau 15: Formation professionnelle de la population de 10 ans ou plus	31

LISTE DES GRAPHIQUES INTERNES

Figure 1 : Répartition (%) des ménages par région et selon le milieu de résidence	11
Figure 2 : Taille du ménage	12
Figure 3 : Age moyen du chef	14
Figure 4: Répartition de la population par région selon le milieu de résidence	17
Figure 5: Pyramide des âges de la population	20
Figure 6 : Proportion (%) de la population vivant avec un handicap	23
Figure 7 :Proportion(%) de la population ayant déjà changé de localité selon la région	24
Figure 8 : Taux d'alphabétisation(en %) de la population de 15 ans ou plus selon les enquêtes	26
Figure 9 : Taux d'alphabétisation (%) de la population de 15 ans ou plus par région	27
Figure 10 : Taux (%) net de scolarisation au primaire par région	28
Figure 11 : Taux (%) net de scolarisation au secondaire par région selon le milieu de résidence	29

LISTE DES TABLEAUX ANNEXES

Annexes 2. 1 : Taille moyenne des ménages	33
Annexes 2. 2 : Répartition des ménages par classe de taille de ménage	33
Annexes 2. 3 : Annexes 2.A.101: Typologie des ménages	34
Annexes 2. 4 : Répartition des ménages selon le sexe du chef	35
Annexes 2. 5 : Age moyen du chef	35
Annexes 2. 6 : Annexes 2.A.101: Répartition des ménages selon l'âge du chef	36
Annexes 2. 7 : Répartition des ménages selon la situation matrimoniale du chef	36
Annexes 2. 8 : Répartition des ménages selon le niveau d'instruction du chef	37
Annexes 2. 9 : Répartition de la population selon la situation matrimoniale	38
Annexes 2. 10 : Répartition de la population étrangère selon la nationalité d'origine	38
Annexes 2. 11 :: Répartition (%)de la population selon la religion	39
Annexes 2. 12 :: Proportion (%) de la population vivant avec un handicap	39
Annexes 2. 13 : Répartition (%) des personnes vivant avec un handicap selon type d'handicap	40
Annexes 2. 14 : Répartition (%) de la population ayant changé de localité	40
Annexes 2. 15 : Répartition (%) de la population ayant changé de localité selon les raisons	41
Annexes 2. 16 : Taux d'alphabétisation des adultes de 15 ans ou plus	42
Annexes 2. 17 : Taux net de scolarisation au primaire	42
Annexes 2. 18 : Taux net de scolarisation au secondaire	43

CHAPITRE II : CARACTÉRISTIQUES SOCIODÉMOGRAPHIQUES

En 2015, le Burkina Faso compte plus de trois millions de ménages. La taille moyenne d'un ménage est de six individus, au même niveau qu'en 2006.

La population totale est estimée à 18 450 494 dont 24% vivent en milieu urbain. L'âge moyen est de 21 ans.

Ce chapitre fait une description des ménages et de la population. Il traite des aspects liés aux caractéristiques des ménages, à la migration, à la scolarisation et à la formation professionnelle. Ces aspects sont analysés suivant la région, le sexe ou le milieu de résidence.

Résumé exécutif

L'enquête nationale sur l'emploi et le secteur informel (ENESI) estime à 3 147 850, le nombre de ménages résidant au Burkina Faso en 2015 avec près de 71 % de ménages ruraux. Cette proportion dépasse 90% dans certaines régions. La taille moyenne des ménages, estimée à 6 personnes, n'a pas significativement varié depuis 2006. Les ménages sont de taille plus grande

en milieu rural comparativement au milieu urbain. Deux ménages sur cinq sont des ménages élargis et 42% sont des ménages nucléaires complets. Les ménages sont dirigés majoritairement par des hommes et les femmes dirigent principalement les ménages monoparentaux de taille faible. Deux tiers des chefs de ménage sont sans instruction formelle et ce chiffre atteint 80% en milieu rural. Par ailleurs, la proportion des chefs de ménage sans instruction formelle croît avec l'âge et atteint 90% dans le groupe des 65 ans et plus

La population totale est estimée à 18 450 494 personnes avec un taux d'urbanisation de 24% et un rapport de masculinité de 93,6%. Cette population est caractérisée par une extrême jeunesse, l'âge moyen étant de 21 ans et une personne sur deux ayant au plus 16 ans. Une personne sur dix a déjà changé de localité de résidence pour rejoindre la famille ou pour des raisons d'emploi.

Le taux d'alphabétisation de la population connaît une faible progression entre 2014 et 2015 et demeure plus important en milieu urbain qu'en milieu rural. L'enquête révèle aussi que le taux d'alphabétisation est plus élevé chez les hommes que chez les femmes et baisse également avec l'âge.

Parmi les différentes raisons d'abandon de l'école par les enfants, le manque de moyens financiers constitue la principale raison quels que soient le sexe et le milieu de résidence.

2.1 Caractéristiques des ménages

Avant d'aborder les caractéristiques des ménages, cette section présente la répartition des ménages par région et milieu de résidence. Les caractéristiques abordées portent sur la taille et la composition du ménage ainsi que le profil de son chef.

On distingue deux types de ménages :

- **Les ménages collectifs** constitués de Groupe de personnes généralement sans lien de parenté entre elles, habitant ensemble dans des conditions spéciales, c'est-à-dire utilisant principalement les installations qu'un établissement met à leur disposition pour subvenir à leurs besoins essentiels (repas, logement, soins). Des exemples de ménages collectifs sont: Casernes militaires, prisons, couvents, orphelinats, internats scolaires, etc.
- **Les ménages ordinaires** qui regroupent les unités socio-économiques de base au sein de laquelle un ou plusieurs membres, apparentés ou non, vivent dans la même maison ou concession, mettent en commun leurs ressources et satisfont en commun à l'essentiel de leurs besoins alimentaires et autres besoins vitaux, sous l'autorité de l'un d'entre eux appelé chef de ménage.

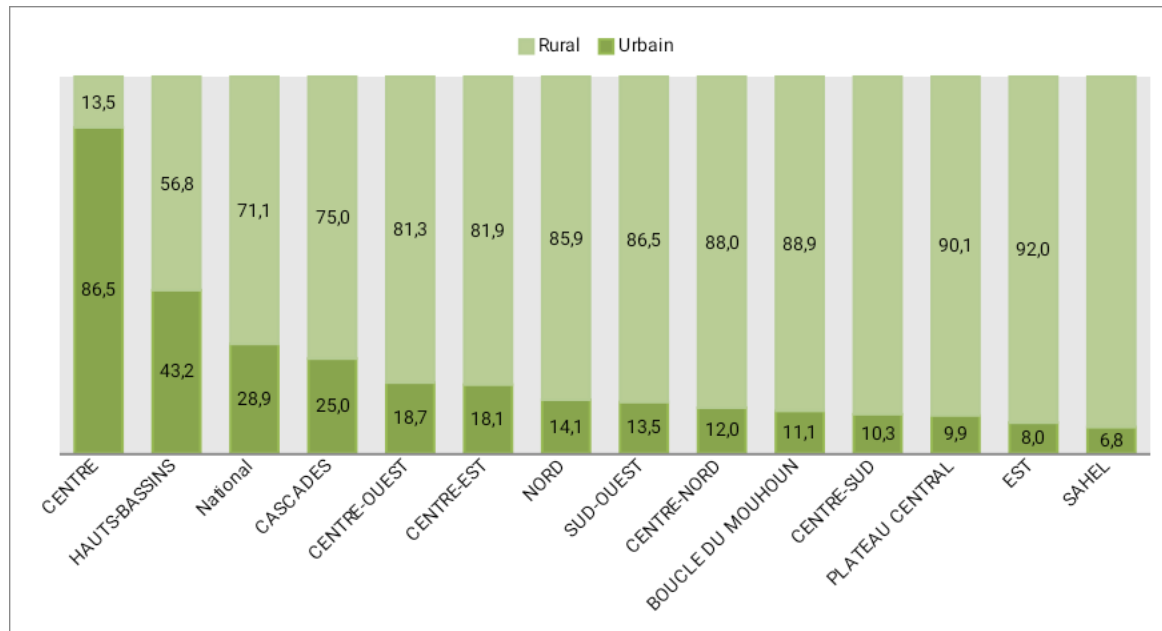
L'enquête nationale sur l'emploi et le secteur informel (ENESI) 2015 a concerné uniquement les ménages ordinaires.

2.1.1 Répartition spatiale des ménages

Sept ménages sur dix résident en milieu rural

L'enquête nationale sur l'emploi et le secteur informel (ENESI) estime à 3 147 850 le nombre de ménages résidant au Burkina Faso en 2015 avec une large majorité résidant en milieu rural. Au niveau national, plus de 71,1% des ménages résident en milieu rural contre 28,9% en milieu urbain. Les plus fortes proportions de ménages ruraux concernent les régions du Sahel (93,2%), de l'Est (92,0%) et le plateau central (90,1%). Les plus fortes proportions de ménages urbains se rencontrent dans les régions du Centre (86,5%) et des Hauts bassins (43,2%).

Figure 1 : Répartition (%) des ménages par région et selon le milieu de résidence



Source : INSD, 2015, Enquête nationale sur l'emploi et le secteur informel

2.1.2 Taille et composition des ménages

Des ménages en majorité nucléaires complets constitués de couples avec ou sans enfants et de taille moyenne quasi-stable depuis 2006

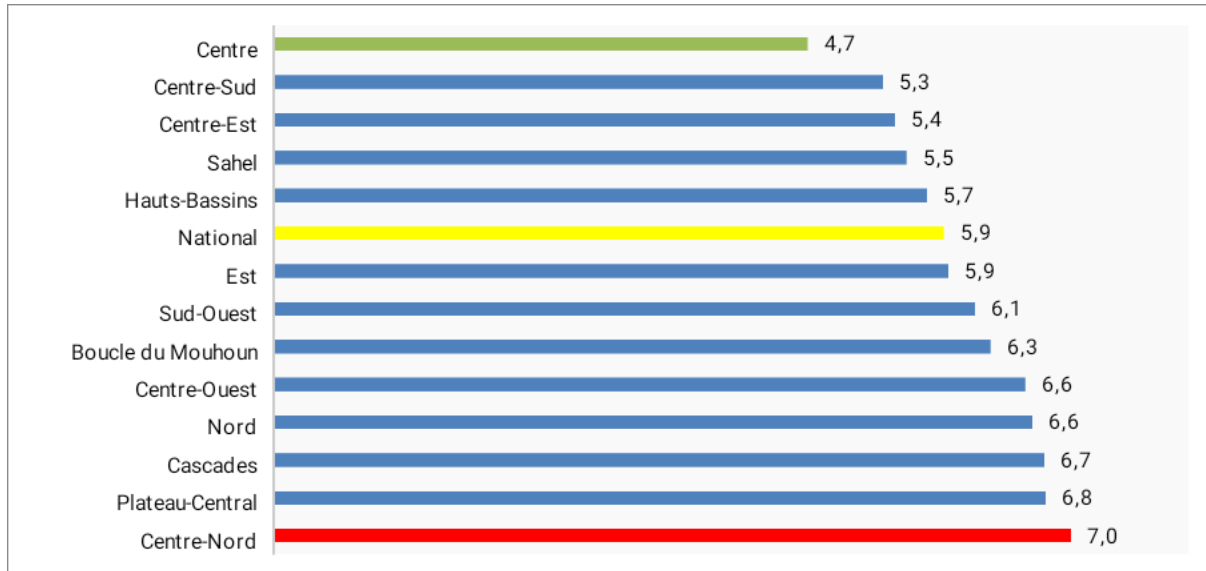
2.1.2.1 Taille du ménage

Des ménages de taille plus grande en milieu rural qu'en milieu urbain

La taille moyenne des ménages est estimée à 5,9. Cette taille demeure quasiment stable depuis 2006 : 5,7 pour l'Enquête démographique et de santé (EDS) de 2010 et 5,9 pour le RGPH 2006. Au niveau national, on dénombre sept personnes ou plus dans un tiers des ménages contre 14,5% de ménages unipersonnels.

Par rapport au milieu de résidence, les ménages sont de taille plus grande en milieu rural qu'en milieu urbain. En moyenne, on dénombre 6,3 personnes par ménage en milieu rural contre 4,8 en milieu urbain.

Figure 2 : Taille du ménage



Source : INSD, 2015, *Enquête nationale sur l'emploi et le secteur informel*

En milieu urbain, on compte pratiquement autant de ménages à une personne (21,2%) que de ménages de sept personnes ou plus (22,1%). Plus du tiers (37,1%) des ménages vivant en milieu rural sont constitués de sept personnes ou plus.

Par rapport à la région administrative, la taille moyenne des ménages est plus élevée dans le Centre Nord (7 personnes) que dans les autres régions. Le Centre avec 4,7 personnes par ménage enregistre la taille moyenne la plus faible.

2.1.2.2 Typologie des ménages

Deux ménages sur cinq sont des ménages élargis

Les ménages nucléaires complets (42,2%) constituent le type de ménage prédominant au Burkina Faso. Ils regroupent l'ensemble des ménages constitués de couples avec enfants ou sans enfants. Les ménages nucléaires complets sont suivis par les ménages élargis (39,2%) constitués des familles élargies qui sont soit des ménages polygames, soit des couples avec ou sans enfants et qui vivent avec d'autres membres de ménages. Les ménages unipersonnels (5,1%) et les ménages monoparentaux (13,6%) sont les moins nombreux. En 2006, les résultats du RGPH affichaient 47,8% de ménages nucléaires complets contre 36,4% de ménages élargis.

En milieu urbain, tout comme en milieu rural, les couples avec enfants et les ménages élargis sont prépondérants. Les proportions les plus élevées de ménages élargis concernent les régions du Plateau central (51,4%) et des cascades (53,3%).

Tableau 1: Répartition (%) des ménages par région selon le type de ménage

	Ménage unipersonnel	Couple sans enfants	Couples avec enfants	Ménage nucléaire monoparental	Ménage monoparental élargi	Ménage élargi	National
National	5,1	5,3	36,9	8,3	5,3	39,2	100,0
Milieu de résidence							
Urbain	10,6	4,5	35,1	8,4	8,2	33,1	100,0
Rural	2,8	5,6	37,6	8,2	4,1	41,7	100,0
Région							
Boucle du Mouhoun	4,6	5,0	39,9	5,7	3,9	40,7	100,0
Cascades	5,9	3,8	28,0	5,2	4,9	52,3	100,0
Centre	10,6	4,4	37,4	8,1	7,6	31,8	100,0
Centre-Est	4,0	4,4	34,8	17,8	6,6	32,4	100,0
Centre-Nord	3,8	3,2	33,6	7,9	3,4	48,1	100,0
Centre-Ouest	5,7	3,6	30,6	10,2	5,0	44,8	100,0
Centre-Sud	2,3	5,1	42,2	12,9	7,6	29,9	100,0
Est	2,8	8,6	39,9	5,7	3,8	39,1	100,0
Hauts-Bassins	4,8	5,4	40,4	7,2	4,0	38,2	100,0
Nord	2,8	2,2	34,2	7,1	5,4	48,2	100,0
Plateau-Central	3,2	9,4	27,9	5,3	2,8	51,4	100,0
Sahel	2,0	9,5	50,6	4,6	3,6	29,7	100,0
Sud-Ouest	5,5	5,3	23,8	8,8	9,0	47,7	100,0
Sexe du chef de ménage							
Homme	4,2	6,3	43,8	1,1	1,2	43,4	100,0
Femme	9,7	0,0	0,5	45,7	26,9	17,2	100,0

Source: INSD, 2015, Enquête nationale sur l'emploi et le secteur informel

2.1.3 Caractéristiques du chef de ménage

Les ménages sont en majorité dirigés par des hommes sans instruction scolaire

Le chef de ménage est une personne de référence du ménage reconnue comme telle par les autres membres. Les caractéristiques du chef de ménage qui sont abordées concernent le sexe, l'âge, la situation matrimoniale et le niveau d'instruction.

2.1.3.1. Le sexe du chef de ménage

Les femmes chefs de ménage dirigent pour la plupart des ménages monoparentaux de petite taille

Au Burkina Faso, les ménages sont majoritairement dirigés par les hommes. Dans l'ensemble, les femmes dirigent seulement 16% des ménages. La proportion de ménages dirigés par une femme varie selon le milieu de résidence et la région.

En milieu urbain, 20% des ménages ont un chef de sexe féminin contre 14,4% en milieu rural. La proportion des ménages dirigés par une femme est plus élevée dans le Centre Est (30,9%) que dans les autres régions. Cette proportion est par contre plus faible dans la région de l'Est (9,2%).

L'analyse suivant la taille et la typologie du ménage révèle que les femmes dirigent principalement les ménages monoparentaux de petite taille. En effet, la taille moyenne d'un ménage dirigé par une femme est de quatre personnes contre six personnes dans les ménages dirigés par les hommes. Par ailleurs, quatre ménages monoparentaux sur cinq sont dirigés par

des femmes.

Tableau 2: Répartition des ménages par sexe du chef de ménage selon le milieu résidence et la région

	masculin	Féminin	Total
National	84,0	16,0	100,0
Milieu de résidence			
Urbain	80,1	19,9	100,0
Rural	85,6	14,4	100,0
Région			
Boucle du Mouhoun	89,9	10,1	100,0
Cascades	87,9	12,1	100,0
Centre	80,6	19,4	100,0
Centre-Est	69,1	30,9	100,0
Centre-Nord	86,8	13,2	100,0
Centre-Ouest	79,6	20,4	100,0
Centre-Sud	80,2	19,8	100,0
Est	90,8	9,2	100,0
Hauts-Bassins	88,6	11,4	100,0
Nord	83,7	16,3	100,0
Plateau-Central	88,8	11,2	100,0
Sahel	88,4	11,6	100,0
Sud-Ouest	81,4	18,6	100,0

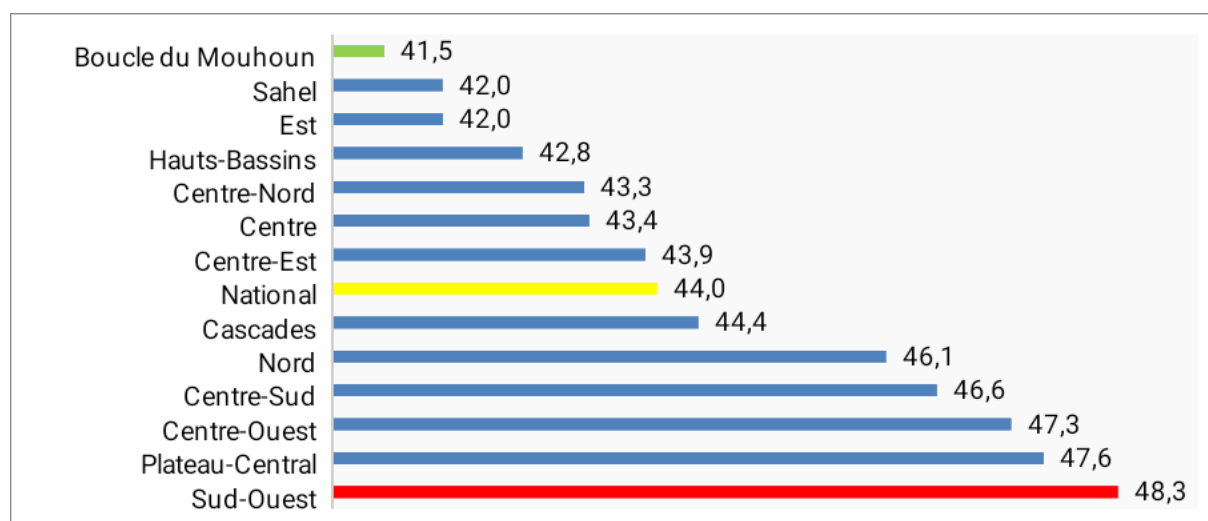
Source : INSD, 2015, Enquête nationale sur l'emploi et le secteur informel

2.1.3.2 Age moyen du chef de ménage

Sur le plan national, l'âge moyen des chefs de ménage est de 44 ans. Cet âge est de 44,6 ans en milieu rural et de 42,4 ans en milieu urbain. Il est également plus élevé chez les femmes (46,5 ans) que chez les hommes (43,5 ans).

Les chefs de ménage de la région du Sud-Ouest (48,3 ans) enregistrent la moyenne d'âge la plus élevée. Dans la boucle du Mouhoun, la moyenne d'âge des chefs de ménages est par contre la plus faible (41,5 ans).

Figure 3 : Age moyen du chef



Source : INSD, 2015, Enquête nationale sur l'emploi et le secteur informel

2.1.3.3 Situation matrimoniale du chef de ménage

Quatre chefs de ménage sur cinq sont mariés

Les ménages sont essentiellement dirigés par des personnes mariées ou en union libre. En effet 58,8% des chefs de ménage sont mariés monogames, 23,1% mariés polygames et 3,2% vivent en union libre. Les chefs de ménage célibataires représentent 6,1% contre 8,8% de chefs de ménage divorcés ou veufs.

La proportion des chefs de ménages veufs est particulièrement importante au niveau des ménages dirigés par des femmes. On note que les veuves représentent 43,4% des femmes chefs de ménage contre seulement 1% de veufs chez les hommes chefs de ménage.

Selon la région, exception faite de la région des cascades où les mariés polygames viennent en première position, dans toutes les autres régions, les chefs de ménage mariés monogames sont dominants. Ils sont suivis par les mariés polygames dans ces régions à l'exception du Centre où les célibataires (13,3%) viennent en deuxième position. Par ailleurs, la région du Centre détient à la fois la plus forte proportion de chefs de ménage célibataires et la plus faible proportion de chefs de ménage mariés polygames. Il ressort également que les chefs de ménage veufs sont particulièrement importants dans les régions du Sud-Ouest (15,9%), du Centre-Est (10,8%) et du Centre-Ouest (10,1%).

Tableau 3: Répartition des ménages suivant la situation matrimoniale du chef de ménage par région

	célibataire	marié(e) monogame	marié(e) polygame	veuf	divorcé(e) /séparé	union libre
National	6,1	58,8	23,1	7,8	1,0	3,2
BOUCLE DU						
MOUHOUN	5,9	61,4	23,3	6,4	1,4	1,7
CASCADES	8,5	41,2	41,9	6,2	1,5	0,7
CENTRE	13,3	64,2	7,3	9,2	1,8	4,1
CENTRE-EST	1,5	60,1	26,1	10,8	0,4	1,2
CENTRE-NORD	3,6	55,0	33,3	7,4	0,4	0,3
CENTRE-OUEST	9,0	50,6	29,2	10,1	0,6	0,6
CENTRE-SUD	1,3	54,6	22,6	5,8	2,0	13,7
EST	4,2	52,7	25,6	5,3	0,3	11,9
HAUTS-BASSINS	7,4	60,9	22,8	6,3	1,3	1,2
NORD	3,5	55,0	35,5	5,7	0,2	0,1
PLATEAU CENTRAL	2,6	59,2	25,4	7,9	0,3	4,6
SAHEL	1,7	75,2	17,4	5,3	0,4	0,0
SUD-OUEST	6,1	53,4	19,5	15,9	2,9	2,2

Source : INSD, 2015, Enquête nationale sur l'emploi et le secteur informel

2.1.3.4 Niveau d'instruction des chefs de ménage

Deux tiers des chefs de ménage sont sans instruction formelle

L'examen du niveau d'instruction révèle que deux tiers (68%) des chefs de ménages n'ont aucun niveau d'instruction. Cette proportion était de 79% en 2006. En outre 16,7% des chefs de ménage ont un niveau d'instruction primaire et 3,6% sont de niveau supérieur.

La proportion des chefs de ménage sans aucun niveau d'instruction est plus élevée en milieu

rural (81,2%) qu'en milieu urbain (35,8%).

La proportion des chefs de ménage sans instruction formelle est très élevée dans les régions du Sahel (86,7%) et de l'Est (82,7%). Cette proportion est plus faible dans les régions du Centre (36,5%) et des Hauts bassins (57,5%).

Parmi les chefs de ménages de sexe masculin, 66,8% sont sans instruction contre 74,5% parmi les chefs de ménage féminins.

Par ailleurs, la proportion de chefs de ménage sans instruction formelle croît avec l'âge ; elle passe de 50,3% chez les moins de 25 ans à 91,4% chez les plus de 65 ans.

Tableau 4: Caractéristiques du chef de ménage selon certaines variables sociodémographiques

	Aucun	Primaire	Post primaire	Secondaire	Supérieur
National	68,0	16,7	7,8	3,8	3,6
BOUCLE DU MOUHOUN	69,8	18,4	7,3	3,4	1,2
CASCADES	69,7	18,1	7,0	4,0	1,2
CENTRE	36,5	24,7	16,3	8,4	14,1
CENTRE-EST	80,7	10,9	5,8	1,9	0,7
CENTRE-NORD	79,0	12,7	5,9	1,8	0,6
CENTRE-OUEST	72,5	15,7	4,6	3,8	3,4
CENTRE-SUD	80,4	13,8	3,5	1,6	0,7
EST	82,7	10,5	3,2	2,9	0,7
HAUTS-BASSINS	57,5	24,8	10,3	4,6	2,8
NORD	71,4	19,0	5,5	2,0	2,1
PLATEAU CENTRAL	75,9	12,2	7,4	3,4	1,0
SAHEL	86,7	7,2	4,1	1,3	0,7
SUD-OUEST	77,8	10,2	7,4	3,0	1,6

Source : INSD, 2015, *Enquête nationale sur l'emploi et le secteur informel*

2.2 Caractéristiques de la population

2.2.1 Répartition spatiale de la population

La répartition spatiale porte sur la distribution de la population entre les milieux de résidence d'une part et des régions d'autre part. Elle traite également du **taux d'urbanisation** qui mesure le rapport entre la population qui vit en milieu urbain et la population totale.

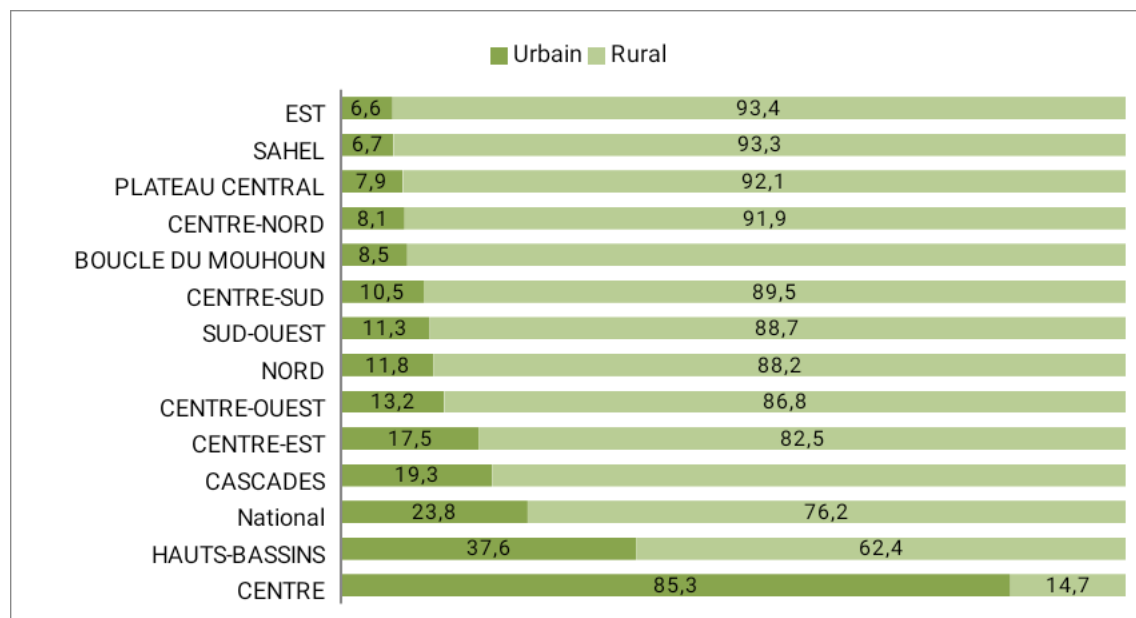
Un taux d'urbanisation toujours faible (23,8%)

En 2015, la population totale est estimée à 18 450 494 personnes. La distribution de la population suivant le milieu de résidence révèle que 23,8% de la population vit en milieu urbain contre 76,2% en milieu rural. En 2006, le taux d'urbanisation était de 22,7%, révélant une faible évolution de l'urbanisation au Burkina Faso.

Dans les régions du Centre (85,3%) et des Hauts bassins (37,6%), la proportion de personnes vivant en milieu urbain est plus importante que dans les autres régions. Aussi, le taux d'urbanisation dans les autres régions demeure en dessous du taux d'urbanisation au niveau national. Les régions des Cascades (19,3%) et du Centre - Est (17,5) sont les plus proches du niveau national.

Les régions de l'Est (6,6%) et du Sahel (6,7%) enregistrent par contre les plus faibles taux d'urbanisation.

Figure 4: Répartition de la population par région selon le milieu de résidence



Source : INSD, 2015, Enquête nationale sur l'emploi et le secteur informel

2.2.2 Structure de la population par sexe et par âge

2.2.2.1 Structure par sexe

Une persistance de la prédominance des femmes au sein de la population

La structure de la population par sexe révèle une prédominance des femmes avec un taux de masculinité de 93,6%. En 2006, ce taux était évalué à 93,4%. Les résultats de l'ENESI 2015 montrent que les hommes représentent 48,4% de la population et les femmes 51,6%.

La proportion des femmes est pratiquement identique aussi bien en milieu urbain (51,8%) qu'en milieu rural (51,6%). Cette proportion est par ailleurs plus élevée dans les régions des cascades (53,8%), du Centre Est (53,7%) et du Nord (53,5%) et plus faible dans le sahel (48,0%) qui constitue la seule région où la proportion de femmes est inférieure à celle des hommes.

Tableau 5: répartition de la population par sexe selon la région et le milieu de résidence

	Urbain		Rural		Ensemble	
	Masculin	Féminin	Masculin	Féminin	Masculin	Féminin
National	48,2	51,8	48,4	51,6	48,4	51,6
Région						
BOUCLE DU MOUHOUN	49,8	50,2	49,7	50,3	49,7	50,3
CASCADES	48,4	51,6	45,6	54,4	46,2	53,8
CENTRE	48,2	51,8	46,8	53,2	48,0	52,0
CENTRE-EST	46,2	53,8	46,4	53,6	46,3	53,7
CENTRE-NORD	50,3	49,7	47,0	53,0	47,2	52,8
CENTRE-OUEST	48,2	51,8	47,5	52,5	47,6	52,4
CENTRE-SUD	46,1	53,9	49,5	50,5	49,1	50,9
EST	49,3	50,7	49,8	50,2	49,8	50,2
HAUTS-BASSINS	49,3	50,7	49,3	50,7	49,3	50,7
NORD	45,7	54,3	46,6	53,4	46,5	53,5
PLATEAU CENTRAL	42,4	57,6	48,9	51,1	48,4	51,6
SAHEL	51,0	49,0	52,0	48,0	52,0	48,0
SUD-OUEST	49,6	50,4	47,3	52,7	47,6	52,4

Source : INSD, 2015, Enquête nationale sur l'emploi et le secteur informel

2.2.2.2 Structure par âge

Une population jeune

La population est caractérisée par sa jeunesse. L'âge moyen est de 21 ans et une personne sur deux a au plus 16 ans. L'âge moyen varie selon le milieu de résidence. La population urbaine est plus âgée que celle rurale. En milieu urbain l'âge moyen est de 23 ans et l'âge médian est de 20 ans tandis qu'en milieu rural, l'âge moyen est de 21 ans et l'âge médian est de 14 ans. La population féminine est plus âgée que celle masculine : l'âge moyen chez les hommes est de 20,8 ans et l'âge médian est de 14 ans tandis que chez les femmes l'âge moyen est 22,3 ans et l'âge médian de 18 ans.

Tableau 6: Age moyen et âge médian par sexe selon le milieu de résidence

Indicateur Milieu de résidence	Age moyen			Age médian		
	Urbain	rural	Ensemble	Urbain	rural	Ensemble
National	23,1	21,1	21,5	20	14	16
Région						
BOUCLE DU MOUHOUN	22,4	19,6	19,8	19	14	14
CASCADES	22,7	20,7	21,1	19	15	16
CENTRE	23,9	25,4	24,1	21	19	21
CENTRE-EST	21,5	20,7	20,9	16	14	14
CENTRE-NORD	22,8	19,4	19,7	18	13	14
CENTRE-OUEST	24,0	22,4	22,6	21	15	16
CENTRE-SUD	23,7	22,5	22,7	18	16	16
EST	21,9	20,1	20,2	18	14	14
HAUTS-BASSINS	22,5	21,2	21,7	19	16	17
NORD	21,6	21,4	21,4	18	14	14
PLATEAU CENTRAL	21,8	22,3	22,3	16	15	15
SAHEL	21,0	19,9	20,0	17	14	15
SUD-OUEST	23,6	23,9	23,9	18	15	16

Source : INSD, 2015, *Enquête nationale sur l'emploi et le secteur informel*

La population est constituée de 32,9% de personnes de moins de 10 ans, 9,5% de personnes de 10 à 14 ans et 57,6% de personnes de 15 ans ou plus ou en âge de travailler (au sens du BIT).. La population en âge de travailler est plus importante en milieu urbain (64,2%) qu'en milieu rural (55,4%). Elle est également plus importante chez les femmes (60,2%) que chez les hommes (54,8%).

Par ailleurs, les personnes en âge de travailler sont plus nombreuses dans les régions du Centre (66,3%), du Centre Ouest (62,5%) et des Hauts Bassins (61,5%) par rapport aux autres régions.

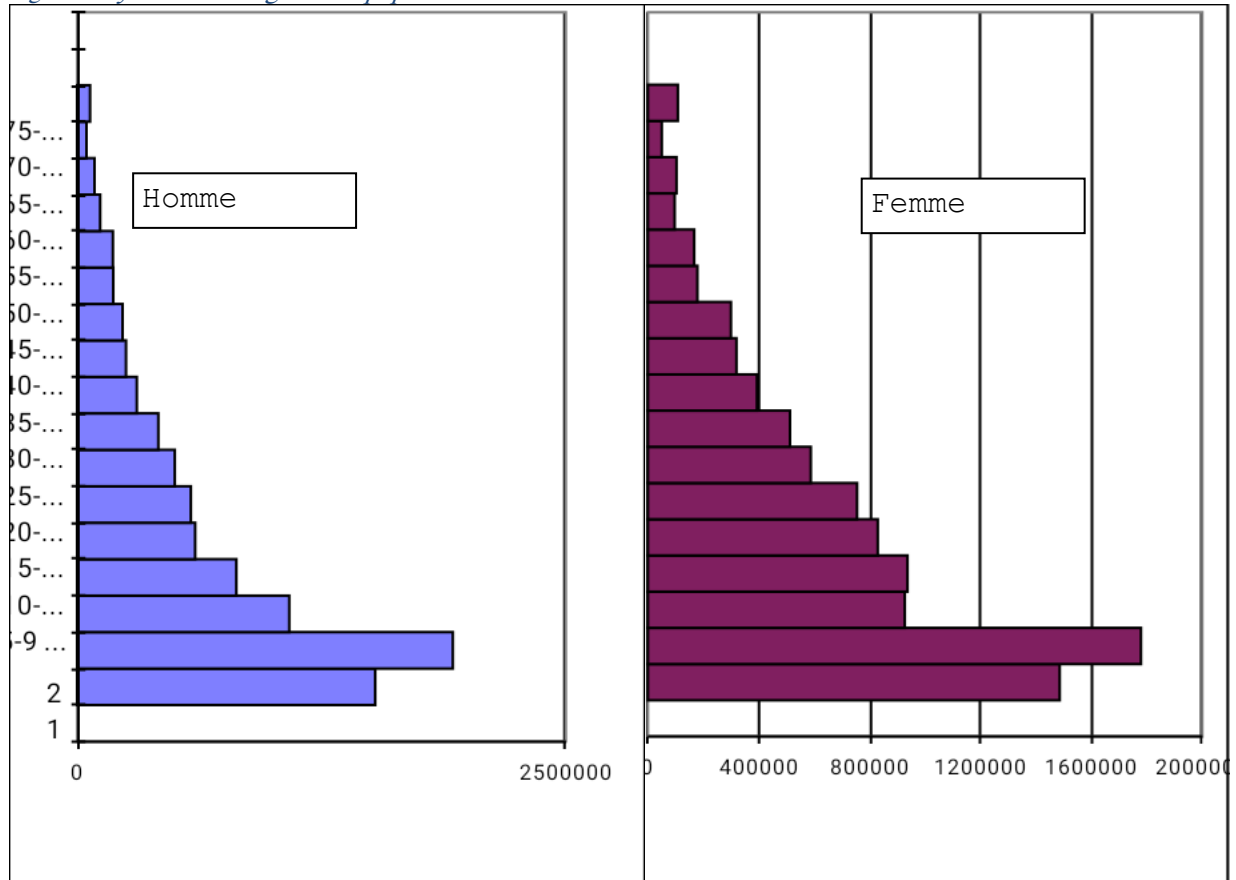
Tableau 7: Répartition (en %) de la population par région selon les groupes d'âges

	Moins de 10 ans	10-14 ans	15-24 ans	25-34 ans	35-64 ans	65 ans et plus	Total
National	32,9	9,5	15,3	12,1	16,5	13,6	100,0
Milieu de résidence							
Urbain	26,1	9,7	19,3	15,9	18,7	10,3	100,0
Rural	35,1	9,5	14,1	10,9	15,8	14,7	100,0
Région							
Boucle du Mouhoun	37,8	8,7	15,5	12,3	15,4	10,3	100,0
Cascades	31,9	9,5	15,8	12,3	15,5	15,1	100,0
Centre	24,4	9,3	18,9	16,4	19,5	11,4	100,0
Centre-Est	37,1	9,8	13,8	12,2	15,5	11,5	100,0
Centre-Nord	36,3	10,3	14,6	10,8	14,1	13,9	100,0
Centre-Ouest	28,4	9,1	13,3	9,6	14,5	25,0	100,0
Centre-Sud	29,9	11,3	15,6	10,3	17,5	15,3	100,0
Est	37,9	9,4	14,0	12,6	14,7	11,3	100,0
Hauts-Bassins	32,6	9,8	17,3	13,2	18,4	8,7	100,0
Nord	33,7	10,3	14,3	9,8	16,0	15,9	100,0
Plateau-Central	30,1	8,4	12,0	8,6	15,6	25,2	100,0
Sahel	37,4	9,2	15,6	13,0	16,6	8,2	100,0
Sud-Ouest	31,6	9,2	13,5	9,3	20,1	16,2	100,0

Source : ENESI 2015, Phase 1, INSD

La pyramide des âges de la population du Burkina Faso, comme illustrée ci-dessous (figure 3), est la caractéristique d'une population essentiellement jeune avec des niveaux de fécondité et de mortalité élevés. La pyramide a donc une base élargie et un rétrécissement progressif et régulier au fur et à mesure que l'on avance en âge.

Figure 5: Pyramide des âges de la population



Source : INSD, 2015, Enquête nationale sur l'emploi et le secteur informel

2.2.2.3 Structure selon la situation matrimoniale

Plus de la moitié de la population de 12 ans ou plus sont mariés

Les investigations sur la situation matrimoniale concernaient la population âgée de 12 ans ou plus. Au niveau national, plus de la moitié (58,1%) de la population de 12 ans ou plus sont mariés ou en union libre. En effet, 36,1% des individus sont mariés monogames, 20,0% mariés polygames et 2,0% en union libre. Par ailleurs, 36% de la population sont célibataires, 5,2% sont veufs et 0,8% sont divorcés. Au regard du sexe, la proportion de célibataires est plus importante chez les hommes (45,6%) que chez les femmes (27,4%). On rencontre cependant plus de veuves (9%) que de veufs (0,7%).

En 2006, la proportion de personnes de plus de 12 ans mariées ou en union libre était de 60,4% et celle des célibataires était de 35,7%. On note donc une baisse de la proportion de personnes mariées ou en union libre et une baisse de la proportion du célibat.

En milieu urbain, les célibataires (46,1%) sont prédominants suivis des mariés monogames (38,6%) et des mariés polygames (7,1%). En milieu rural par contre, 32,2% des individus sont célibataires, 38,6% des mariés monogames et 24,8% des mariés polygames.

Tableau 8 : Répartition de la population selon le statut matrimonial

	Célibataire	Marié(e) monogame	Marié(e) polygame	Veuf	Divorcé(e) /Separé	Union libre	Total
National	36,0	36,1	20,0	5,2	0,8	2,0	100,0
Milieu de résidence							
Urbain	46,1	38,6	7,1	4,6	1,0	2,6	100,0
Rural	32,2	35,2	24,8	5,4	0,7	1,7	100,0
Région							
Boucle du Mouhoun	31,4	40,7	22,3	4,1	0,8	0,8	100,0
Cascades	37,8	24,9	33,1	2,9	0,8	0,6	100,0
Centre	45,8	39,3	6,1	4,9	1,0	2,8	100,0
Centre-Est	30,8	40,8	20,9	6,2	0,4	0,8	100,0
Centre-Nord	33,9	31,6	28,0	6,1	0,3	0,2	100,0
Centre-Ouest	39,4	27,2	26,4	6,3	0,4	0,3	100,0
Centre-Sud	33,3	35,7	16,2	4,9	0,9	8,9	100,0
Est	30,6	32,8	23,0	5,1	0,5	8,0	100,0
Hauts-Bassins	38,7	37,0	18,4	4,0	1,1	0,7	100,0
Nord	35,5	31,6	27,7	5,0	0,2	0,0	100,0
Plateau-Central	33,2	35,6	21,9	6,0	0,3	2,9	100,0
Sahel	29,0	50,2	16,4	3,3	1,1	0,0	100,0
Sud-Ouest	33,3	33,5	18,1	11,0	2,9	1,3	100,0

Source : INSD, 2015, Enquête nationale sur l'emploi et le secteur informel

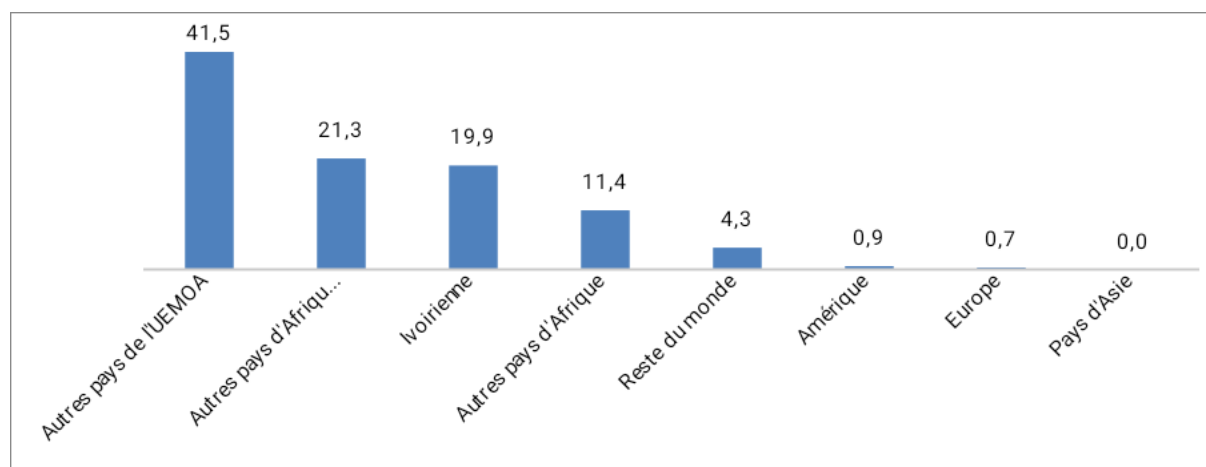
2.2.2.4 Structure selon la nationalité

Plus de trois étrangers sur cinq, résidant au Burkina Faso, sont ressortissants de pays de l'UEMOA

La population étrangère résidant en 2015 au Burkina Faso est estimée à 64 905 personnes soit 0,4% de la population totale. Elle est constituée de 54,8% de personnes de sexe féminin contre 45,2% de personnes de sexe masculin. Elle réside principalement en milieu urbain (77,7%).

Les étrangers résidant au Burkina sont principalement originaires des pays d'Afrique de l'Ouest. En effet, plus de quatre étrangers sur cinq (82,7%) résidant au Burkina sont de nationalité de pays d'Afrique de l'Ouest. Par ailleurs, les ressortissants des pays de l'UEMOA sont les plus rencontrés : trois étrangers sur cinq sont ressortissants des pays de l'UEMOA. La forte présence des pays voisins d'Afrique de l'Ouest s'explique par la bonne intégration au sein des espaces UEMOA et CEDEAO. Les ivoiriens (19,9%) constituent la plus forte communauté étrangère au Burkina Faso.

Tableau 9 : Répartition de la population étrangère selon la nationalité



Source : INSD, 2015, *Enquête nationale sur l'emploi et le secteur informel*

2.2.2.5 Structure selon la religion

Une prédominance de la religion musulmane (63,7%) sur les autres religions

La communauté musulmane constitue la plus forte communauté religieuse au Burkina Faso. En effet, 63,7% de la population déclarent être de confession religieuse musulmane. La religion catholique (20,4%) arrive en deuxième position suivi de l'animisme (9,3%) et de la religion protestante (5,9%).

Au regard du milieu de résidence, la proportion de personnes de religion catholique est plus forte en milieu urbain qu'en milieu rural. A contrario, la proportion d'animistes est nettement plus élevée en milieu rural. Les autres confessions religieuses présentent moins ces disparités selon le lieu de résidence.

Tableau 10 : Répartition de la population selon la religion

	Catholique	Protestant	Autre Chrétien	Musulman	Animiste	Sans religion	Autre religion	Total
National	20,4	5,9	0,3	63,7	9,3	0,3	0,0	100,0
Milieu de résidence								
Urbain	29,5	6,5	0,2	62,5	1,1	0,1	0,0	100,0
Rural	17,6	5,7	0,4	64,0	11,9	0,4	0,0	100,0
Région								
Boucle du Mouhoun	15,2	3,9	0,0	68,3	11,8	0,7	0,0	100,0
Cascades	6,9	2,0	0,0	78,8	12,0	0,3	0,0	100,0
Centre	37,3	8,0	0,2	53,7	0,7	0,1	0,0	100,0
Centre-Est	24,4	1,4	0,0	73,5	0,6	0,1	0,0	100,0
Centre-Nord	21,3	5,6	0,3	67,3	5,6	0,0	0,0	100,0
Centre-Ouest	25,7	10,3	0,1	48,0	15,6	0,0	0,3	100,0
Centre-Sud	25,4	7,9	0,3	49,6	16,6	0,3	0,0	100,0
Est	19,5	14,4	0,0	50,5	15,6	0,0	0,0	100,0
Hauts-Bassins	11,5	4,5	2,4	76,1	4,2	1,4	0,0	100,0
Nord	16,0	2,3	0,0	72,6	8,4	0,7	0,0	100,0
Plateau-Central	29,5	4,1	0,2	64,4	1,8	0,0	0,0	100,0
Sahel	0,6	0,7	0,0	98,6	0,0	0,0	0,0	100,0
Sud-Ouest	21,4	9,3	0,0	11,6	57,3	0,4	0,0	100,0

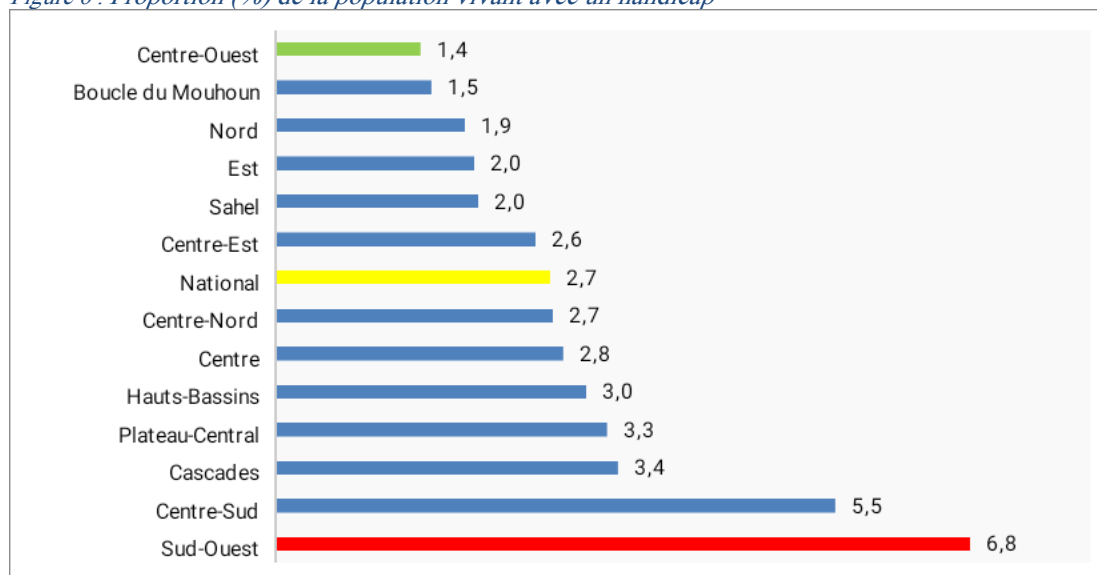
Source : INSD, 2015, *Enquête nationale sur l'emploi et le secteur informel*

2.2.2.1 Structure selon la situation d'handicap

La proportion de personnes en situation d'handicap est plus importante dans les régions du Sud-Ouest (6,8%) et du Centre-Sud (5,5%).

En 2015, 2,7% de la population vivent avec un handicap, soit près de 497 111 personnes. Les résultats de l'enquête indiquent qu'on rencontre autant de personnes vivant avec un handicap en milieu urbain (2,9%) qu'en milieu rural (2,6%). La proportion de la population vivant avec un handicap est plus importante dans les régions du Sud-Ouest (6,8%) et du Centre-Sud (5,5%) par rapport aux autres régions. Elle est par contre moins importante dans les régions du Centre-Ouest (1,4%) et de la Boucle du Mouhoun (1,5%).

Figure 6 : Proportion (%) de la population vivant avec un handicap



Source : INSD, 2015, Enquête nationale sur l'emploi et le secteur informel

Le handicap visuel (38,7%) est le plus couramment rencontré

La répartition de la population vivant avec un handicap suivant le type d'handicap révèle que la plupart souffre de problèmes visuels (38,8%). Le handicap visuel est suivi par le handicap moteur (28,3%) et le handicap auditif (16,6%).

La proportion d'handicap moteur et d'handicap de la parole est plus importante en milieu urbain par rapport au milieu rural. Par contre, pour les handicaps visuels, auditif et mental, c'est l'inverse.

Tableau 11 : Répartition (%) de la population vivant avec un handicap selon le type d'handicap

	Handicap visuel	Handicap de la parole	Handicap auditif	Handicap moteur	Handicap mental
National	38,8	6,9	16,6	28,3	10,2
Milieu de résidence					
Urbain	37,6	9,0	13,9	30,2	9,6
Rural	39,2	6,2	17,6	27,6	10,4
Région					
Boucle du Mouhoun	28,2	8,3	18,7	36,7	2,6
Cascades	40,8	4,6	14,2	31,4	0,2
Centre	38,9	8,9	12,9	31,2	9,7
Centre-Est	52,6	5,4	12,6	19,3	4,9
Centre-Nord	39,3	0,4	24,6	33,7	11,1
Centre-Ouest	36,2	17,8	20,2	29,1	19,2
Centre-Sud	27,3	6,6	16,9	15,1	15,6
Est	56,7	6,8	20,7	22,4	5,1
Hauts-Bassins	42,2	6,0	19,9	23,6	9,0
Nord	34,5	11,9	17,0	15,5	18,2
Plateau-Central	21,4	11,6	7,0	59,7	14,7
Sahel	35,7	7,7	15,4	24,9	10,3
Sud-Ouest	41,7	2,2	16,0	31,7	11,7
Sexe					
Masculin	37,5	8,8	14,4	31,0	10,8
Féminin	40,0	5,1	18,8	25,7	9,6

Source : INSD, 2015, *Enquête nationale sur l'emploi et le secteur informel*

2.2.3 Statut migratoire de la population

Une personne sur dix a déjà changé de localité de résidence pour rejoindre la famille ou pour des raisons d'emploi

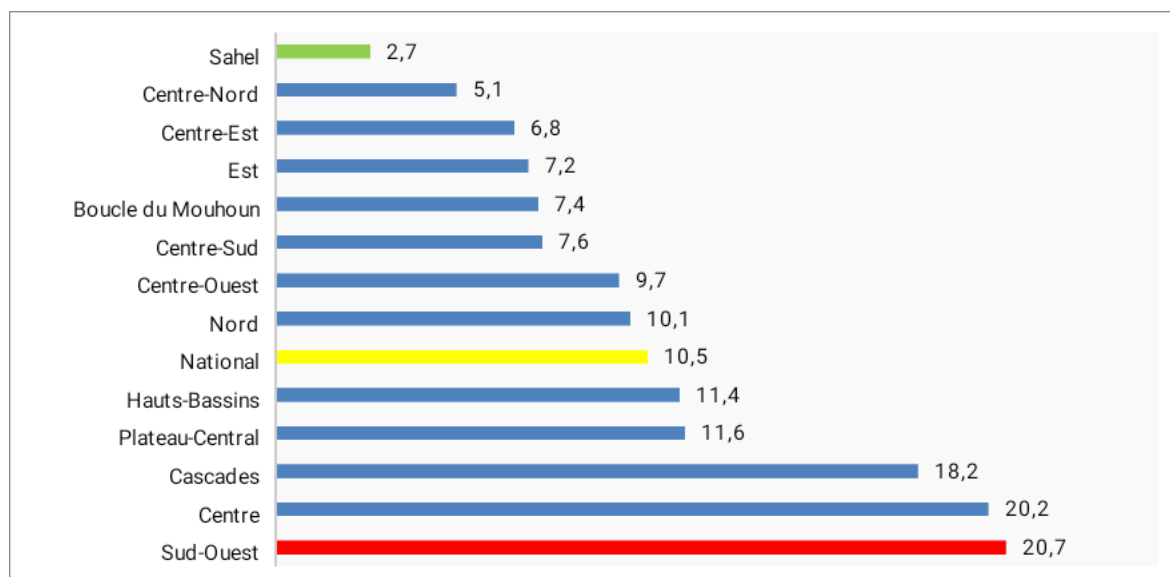
L'analyse ici ne concernera pas tout le phénomène migratoire car les personnes ayant quitté le ménage ne sont pas prises en compte. La migration porte uniquement sur les personnes qui ne sont pas nées ou n'ont pas toujours vécu de manière continue dans la province où elles résident au moment de l'enquête.

Les résultats de cette analyse indiquent que la proportion de la population n'ayant pas toujours vécu de manière continue dans leur localité de résidence est de 10,5%. On note que la migration à destination du milieu urbain (20,5%) est plus importante que vers le milieu rural (7,5%). Par ailleurs, les femmes migrent autant que les hommes.

L'immigration (et la migration de retour) est plus importante dans les régions du Centre (20,2%), du Sud-Ouest (20,7%) et des Cascades (18,2%). Le phénomène est cependant très faible dans les régions du Sahel (2,7%) et du centre Nord (5,1%).

Au regard de l'âge, le changement de localité est moins important chez les jeunes de moins de 30 ans où la proportion des cas est de 13,3%. Le phénomène croît avec le niveau d'instruction. En effet, il est en dessous de la moyenne nationale pour les personnes de niveau primaire (8,6%) ou sans instruction (9,7%), et atteint 29% pour le niveau secondaire et 42,5% pour le niveau supérieur.

Figure 7 : Proportion (%) de la population ayant déjà changé de localité selon la région



Source : INSD, 2015, *Enquête nationale sur l'emploi et le secteur informel*

Les principaux motifs de migration demeurent le regroupement familial (63,3%) et le travail

ou la recherche d'emploi (20%). Les études ou apprentissage (7%) et les problèmes de santé et autres (9,5%) sont également des motifs de migration.

Les principales raisons évoquées varient suivant le sexe. En effet, près de trois quarts (74,5%) des femmes migrantes évoquent le regroupement familial quand les hommes citent le travail ou la recherche d'emploi (30%) en plus du regroupement familial (50%).

En milieu rural, 70,6% des migrants évoquent le regroupement familial et 15,3% les raisons de travail ou de recherche d'emploi. En milieu urbain 54,0% citent le regroupement familial, 25,8% les raisons de travail ou de recherche d'emploi et 13,4% pour des études ou apprentissages.

Selon le niveau d'éducation, la migration est plus motivée par le travail ou recherche d'emploi et les études chez les personnes de niveau secondaire et plus.

Tableau 12 : Répartition (%) de la population ayant déjà changé de localité selon la raison du changement

	Travail	Recherche d'emploi	Problème de santé	Etudes/Apprentissage	Problème de logement	Suivre ou rejoindre la famille	Retraite	Autre à préciser	Total
National	11,7	8,4	1,1	7,0	0,2	63,2	0,2	8,3	100,0
Milieu de résidence									
Urbain	15,7	10,1	0,6	13,4	0,3	54,0	0,4	5,4	100,0
Rural	8,4	6,9	1,6	1,8	0,1	70,6	0,0	10,7	100,0
Région									
Boucle du Mouhoun	9,8	14,0	0,2	4,4	0,1	66,4	0,1	5,0	100,0
Cascades	13,4	9,5	0,5	3,3	0,1	65,2	0,0	7,9	100,0
Centre	14,0	10,5	0,7	15,1	0,5	53,8	0,4	5,0	100,0
Centre-Est	11,8	1,5	0,8	2,4	0,0	70,8	0,4	12,3	100,0
Centre-Nord	6,9	2,5	1,2	4,3	0,7	78,3	0,0	6,0	100,0
Centre-Ouest	9,1	5,7	2,2	9,2	0,0	63,6	0,2	10,0	100,0
Centre-Sud	21,1	1,1	0,0	3,3	0,0	60,7	0,8	13,0	100,0
Est	16,3	13,8	0,4	2,4	0,2	60,8	0,0	6,0	100,0
Hauts-Bassins	12,2	13,5	1,3	4,4	0,0	63,0	0,1	5,5	100,0
Nord	9,7	3,2	1,0	2,5	0,0	70,9	0,0	12,7	100,0
Plateau-Central	6,6	2,9	3,4	1,6	0,0	74,1	0,0	11,4	100,0
Sahel	14,0	1,2	0,2	9,9	0,0	69,2	0,5	5,0	100,0
Sud-Ouest	6,6	8,1	2,7	4,3	0,0	61,9	0,1	16,4	100,0
Sexe									
Masculin	18,1	12,1	1,8	9,1	0,1	50,7	0,4	7,8	100,0
Féminin	5,7	4,9	0,6	5,0	0,2	74,7	0,1	8,8	100,0

Source : INSD, 2015, Enquête nationale sur l'emploi et le secteur informel

2.3 Alphabétisation, scolarisation et formation professionnelle

2.3.1 Alphabétisation

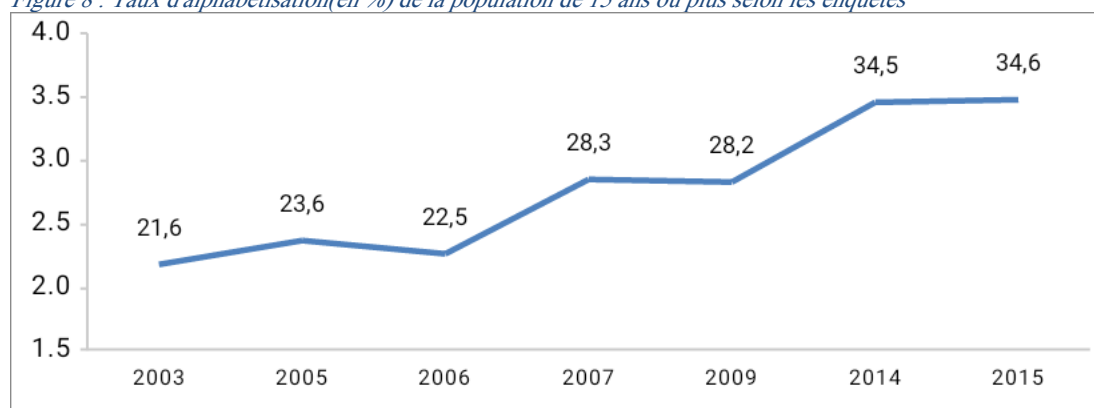
L'alphabétisation désigne l'ensemble des activités éducatives et de formations destinées à des jeunes et à des adultes en vue d'assurer l'acquisition de compétences de base dans une langue donnée et qui vise l'autonomie de l'apprenant. Elle est une composante de l'éducation non formelle.

Le taux d'alphabétisation mesure le rapport entre le nombre de personnes capables de lire et écrire en le comprenant, un exposé simple et bref de faits en rapport avec leur vie quotidienne et la population totale. On s'intéressera ici au taux d'alphabétisation de la population adulte ou âgée de 15 ans ou plus.

Le taux d'alphabétisation des adultes connaît une faible progression et demeure plus important en milieu urbain qu'en milieu rural. Il ressort de même que les hommes sont alphabétisés que les femmes

Le tableau 8 donne les taux d'alphabétisation selon les régions et le milieu de résidence. Le taux d'alphabétisation de la population de 15 ans ou plus est de 34,6%, soit une progression de 0,1 point par rapport à l'enquête multisectorielle continue de 2014 (34,5%). Ce taux se situe à 64,0% en milieu urbain et à 20,5% en milieu rural.

Figure 8 : Taux d'alphabétisation(en %) de la population de 15 ans ou plus selon les enquêtes

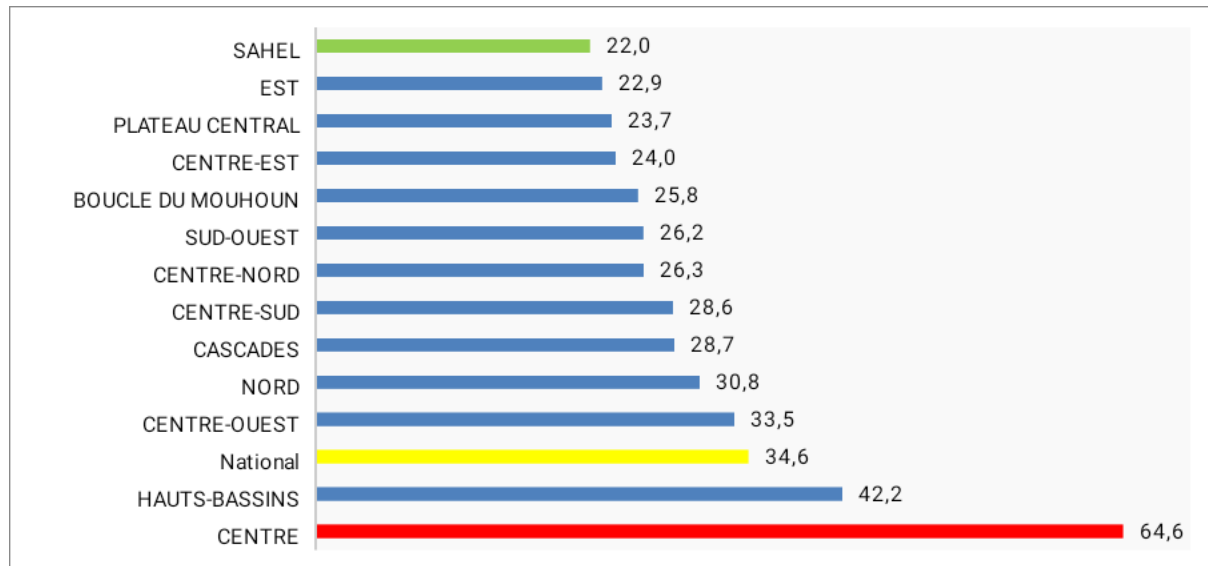


Source : INSD, 2015, *Enquête nationale sur l'emploi et le secteur informel*

Le taux d'alphabétisation est plus élevé dans les régions du Centre (64,6%) et des Hauts bassins (42,2%) comparativement aux autres régions. Il est par contre plus faible dans les régions du Sahel (22%), de l'Est (22,9%) et du Plateau Central (23,7%).

L'enquête révèle aussi que le taux d'alphabétisation est plus élevé chez les hommes (44,2%) que chez les femmes (26,8%). Le taux d'alphabétisation baisse également avec l'âge, il est de 53,6% chez les personnes de 15 à 25 ans et est quasiment nul chez les personnes de 65 ans ou plus.

Figure 9 : Taux d'alphabétisation (%) de la population de 15 ans ou plus par région



Source : INSD, 2015, Enquête nationale sur l'emploi et le secteur informel

2.3.2 Scolarisation

Cette section aborde le taux net de scolarisation au primaire et le taux net de scolarisation au secondaire. Aussi, par définition :

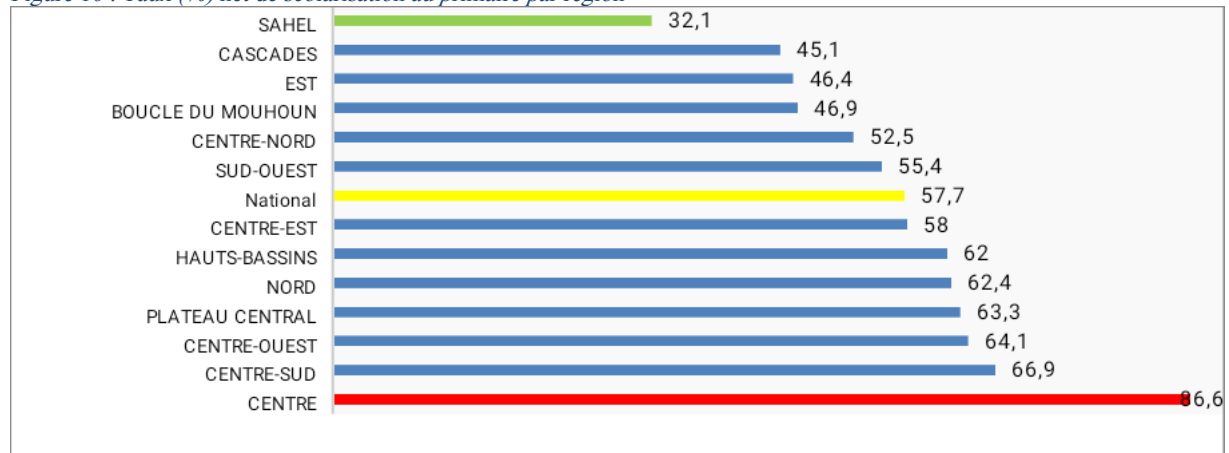
Le taux net de scolarisation au primaire est le rapport entre le nombre d'enfants âgés de 6 à 11 ans fréquentant le cycle primaire et le nombre total d'enfants 6 à 11 ans.

Le taux net de scolarisation au secondaire est le rapport entre le nombre d'enfants âgés de 12 à 18 ans fréquentant l'école secondaire et le nombre total d'enfants de 12 à 18 ans.

2.3.2.1 Taux net de scolarisation (TNS) dans le primaire

Le taux net de scolarisation (TNS) au primaire des 6-11 ans est de 57,7%. Ce taux n'est pas très différent entre les garçons (58,7%) et les filles (56,5%). Toutefois, des disparités importantes existent selon le milieu de résidence. Il est de 84,0% pour le milieu urbain et de 51,6% pour le milieu rural. La région du Centre (86,6%) est celle qui enregistre le taux net de scolarisation le plus élevé. A contrario, les régions comme le Sahel (32,1%), les Cascades (45,1%), l'Est (46,4%) et la Boucle du Mouhoun (46,9%) se trouvent avec un taux net de scolarisation au primaire inférieur à 50%.

Figure 10 : Taux (%) net de scolarisation au primaire par région



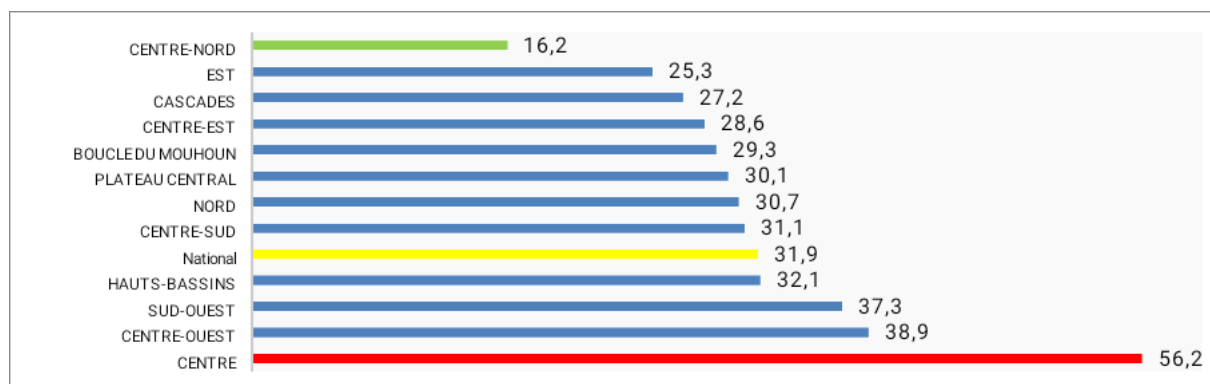
Source : INSD, 2015, *Enquête nationale sur l'emploi et le secteur informel*

2.3.2.2 Taux net de scolarisation (TNS) au secondaire

Le taux net de scolarisation au secondaire est de 31,9%. Ce qui signifie que près de deux tiers de la population âgée de 12 à 18 ans ne fréquentent pas le secondaire. Il existe des disparités selon la région et le milieu de résidence.

En effet, le taux net de scolarisation au secondaire est de 53,4% en milieu urbain contre 24,9% en milieu rural. Il est plus élevé dans la région du Centre (56,2%) et le plus faible taux est relevé dans le Sahel avec 10,9%.

Figure 11 : Taux (%) net de scolarisation au secondaire par région selon le milieu de résidence



Source : INSD, 2015, Enquête nationale sur l'emploi et le secteur informel

2.3.3.3 Raisons d'abandon ou de non fréquentation

Parmi les différentes raisons d'abandon et de non fréquentation scolaire, le manque de moyens financiers constitue la principale quelle que soient le sexe et le milieu de résidence.

L'analyse des raisons de la non fréquentation ou d'abandon scolaire montre que le manque de moyens financiers (36,8%) est la principale raison évoquée pour justifier la non fréquentation ou l'abandon scolaire des personnes de 6 ans ou plus ayant arrêté leurs études ou qui n'ont jamais été à l'école. Les autres raisons majeures sont : la préférence pour un apprentissage ou un travail (12,6%), la distance du fait de l'éloignement de l'école (10,7%), l'échec scolaire (7,3%), la jeunesse (7,1%).

Tableau 13: Raisons d'abandon ou de non fréquentation scolaire chez les 6 ans ou plus

Raison d'arrêt d'étude ou de n'avoir jamais été à l'école	Sexe		Milieu de résidence		National
	Masculin	Féminin	Urbain	Rural	
Manque de moyens financiers	36,0	37,4	35,7	37,1	36,8
Préférence pour un apprentissage ou un travail	15,9	9,8	21,4	10,2	12,6
Ecoles trop éloignés	9,9	11,4	2,9	12,9	10,7
Echec scolaire	9,1	5,8	13,0	5,8	7,3
Trop jeune	7,9	6,4	3,2	8,2	7,1
Grossesse, mariage	0,0	3,0	2,7	1,4	1,7
Handicap, maladie	1,1	0,7	1,2	0,8	0,9
Etudes achevées	1,0	0,4	2,1	0,3	0,7
Autre	19,1	24,9	18,0	23,4	22,3

Source : INSD, 2015, Enquête nationale sur l'emploi et le secteur informel

Une différenciation de certaines raisons évoquées est observée selon le sexe. Il s'agit de la préférence pour un apprentissage pour les garçons et de la survenance d'une grossesse ou

d'un mariage pour les filles. Le manque de moyens financiers demeure la raison prédominante aussi bien en milieu urbain qu'en milieu rural.

2.3.4 Niveau d'instruction

Une population en majorité non instruite.

En 2015, plus de la moitié de la population de dix (10) ans ou plus est non scolarisée au Burkina Faso. En effet l'analyse des résultats de l'enquête selon le niveau d'instruction montre que les non instruits représentent 57,2%, les personnes de niveau d'instruction primaire constituent 23,6% et ceux du supérieur 2,2%.

En milieu rural, 68% de la population est non scolarisée contre 28,4% en milieu urbain. .

Tableau 14: Niveau d'éducation de la population de 10 ans ou plus

	Aucun	Primaire	Post primaire	Secondaire	Supérieur
National	57,2	23,6	13,7	3,4	2,2
BOUCLE DU MOUHOUN	67,1	19,3	11,0	2,1	0,5
CASCADES	62,6	21,8	12,7	2,4	0,5
CENTRE	28,3	28,1	24,5	9,1	10,1
CENTRE-EST	64,7	21,3	11,9	1,7	0,3
CENTRE-NORD	64,6	25,7	8,0	1,5	0,2
CENTRE-OUEST	57,1	23,7	14,8	3,1	1,4
CENTRE-SUD	60,9	26,9	10,4	1,3	0,5
EST	71,3	17,5	9,0	1,9	0,3
HAUTS-BASSINS	49,9	27,9	16,3	4,2	1,6
NORD	57,0	27,3	12,5	2,4	0,8
PLATEAU CENTRAL	64,5	21,4	12,1	1,7	0,3
SAHEL	76,1	17,2	5,1	1,3	0,4
SUD-OUEST	64,3	19,1	13,8	2,3	0,5

Source : INSD, 2015, *Enquête nationale sur l'emploi et le secteur informel*

2.3.5 Formation professionnelle

La formation professionnelle est l'ensemble des activités visant à assurer l'acquisition des connaissances, de qualifications et d'aptitudes nécessaires pour exercer une profession ou une fonction avec compétence et efficacité.

Le tableau ci-dessous donne la répartition de la population de 10 ans et plus selon le type de formation professionnelle suivi. Dans l'ensemble, 47% de la population n'a pas bénéficié de formation professionnelle et 14,3% ont bénéficié d'une formation sur le tas.

A peine 3% de la population a suivi une formation professionnelle dans le supérieur ou dans un institut de formation.

Pour ce qui est du milieu de résidence, 23,8% de personnes qui résident en milieu urbain sont sans formation professionnelle et 11% ont eu une formation sur le tas. En milieu rural, 55,5% de la population sont sans formation et 15,5% ont bénéficié d'une formation sur le tas. Cette situation se justifierait par une plus forte offre de formation en milieu urbain.

Tableau 15: Formation professionnelle de la population de 10 ans ou plus

	Sur le tas	Institut/Centre de formation	Primaire et post-primaire	Secondaire 1er cycle	Secondaire 2nd cycle	Supérieure	Sans formation
National	14,3	0,9	20,7	12,5	2,6	2,1	47,0
BOUCLE DU MOUHOUN	11,4	0,9	17,5	9,4	1,5	0,5	58,9
CASCADES	2,6	0,4	19,9	13,3	1,6	0,7	61,4
CENTRE	10,3	2,3	23,9	23,0	7,1	9,5	23,8
CENTRE-EST	20,5	0,3	20,8	10,3	1,4	0,8	45,9
CENTRE-NORD	31,5	0,1	23,5	7,3	0,7	0,2	36,6
CENTRE-OUEST	5,2	0,4	22,4	14,5	2,6	1,3	53,6
CENTRE-SUD	2,3	0,4	24,0	9,8	1,0	0,4	62,1
EST	16,3	0,6	15,1	8,3	1,5	0,4	57,8
HAUTS-BASSINS	14,0	1,1	22,3	13,7	3,2	1,6	44,0
NORD	13,8	1,8	22,6	10,8	2,0	0,6	48,4
PLATEAU CENTRAL	0,6	0,2	20,3	11,9	1,2	0,5	65,2
SAHEL	12,2	0,1	16,1	4,5	1,0	0,4	65,7
SUD-OUEST	49,9	0,7	13,6	11,4	1,5	0,9	21,9

Source : INSD, 2015, *Enquête nationale sur l'emploi et le secteur informel*

Dans la région du Centre, 9,5% de la population a bénéficié d'un enseignement supérieur et 2,3% a été dans un institut ou centre de formation. Les populations du Sud-Ouest (49,9%), du Centre-Nord (31,5%) et du Centre-Est (20,5%) ont le plus suivi les formations sur le tas.

Les hommes bénéficient plus de formation professionnelle que les femmes. En effet, 39,9% des hommes sont sans formation contre 53,1% de femmes.

ANNEXES STATISTIQUES

Annexes 2. 1 : Taille moyenne des ménages

	Urbain	Rural	National
National	4,8	6,3	5,9
Région			
Boucle du Mouhoun	4,8	6,5	6,3
Cascades	5,2	7,3	6,7
Centre	4,6	5,1	4,7
Centre-Est	5,3	5,5	5,4
Centre-Nord	4,7	7,3	7,0
Centre-Ouest	4,6	7,0	6,6
Centre-Sud	5,5	5,3	5,3
Est	4,8	6,0	5,9
Hauts-Bassins	5,0	6,3	5,7
Nord	5,5	6,8	6,6
Plateau-Central	5,4	6,9	6,8
Sahel	5,4	5,5	5,5
Sud-Ouest	5,2	6,3	6,1
Sexe du chef de ménage			
Homme	5,0	6,7	6,2
Femme	4,1	3,9	4,0
Groupe matrimonial du chef de ménage			
Célibataire	2,0	3,2	2,4
Marié/union libre	5,4	6,6	6,3
Divorcé/séparé	4,5	4,1	4,2
Niveau d'instruction du chef de ménage			
Aucun	5,6	6,4	6,3
Primaire	5,0	6,1	5,6
Post primaire	4,1	4,7	4,3
Secondaire	4,2	3,8	4,1
Supérieur	3,8	5,6	3,9
Tranche d'âge de l'enquêté			
15-29 ans	2,6	3,8	3,5
30-49 ans	4,9	6,6	6,1
50-64 ans	6,2	7,5	7,2
65 ans et plus	5,7	6,7	6,5

Annexes 2. 2 : Répartition des ménages par classe de taille de ménage

	Une ou deux personnes	Trois ou quatre personnes	Cinq ou six personnes	Sept personnes ou plus	Total
National	14,5	27,8	25,0	32,8	100
Milieu de résidence					
Urbain	21,2	31,5	25,2	22,1	100,0
Rural	11,7	26,3	24,9	37,1	100,0
Région					
Boucle du Mouhoun	12,9	28,8	21,6	36,7	100,0
Cascades	13,0	22,2	18,2	46,7	100,0
Centre	21,0	33,3	25,6	20,1	100,0
Centre-Est	14,5	30,1	27,5	28,0	100,0
Centre-Nord	9,0	23,1	24,8	43,1	100,0
Centre-Ouest	16,5	24,4	21,9	37,2	100,0
Centre-Sud	12,0	28,0	31,7	28,3	100,0
Est	13,6	25,9	24,9	35,6	100,0
Hauts-Bassins	12,4	29,7	26,3	31,5	100,0
Nord	9,4	25,7	27,1	37,8	100,0
Plateau-Central	16,3	18,0	22,4	43,3	100,0
Sahel	14,2	29,4	25,3	31,2	100,0
Sud-Ouest	15,2	25,6	22,8	36,4	100,0
Sexe du chef de ménage					
Homme	12,0	25,7	25,5	36,8	100,0
Femme	27,5	39,0	21,9	11,6	100,0

Annexes 2.3 : Annexes 2.A.101: Typologie des ménages

	Ménage unipersonnel	Couple sans enfants	Couples avec enfants	Ménage nucléaire monoparental	Ménage monoparental élargi	Ménage élargi	National
National	5,1	5,3	36,9	8,3	5,3	39,2	100,0
Milieu de résidence							
Urbain	10,6	4,5	35,1	8,4	8,2	33,1	100,0
Rural	2,8	5,6	37,6	8,2	4,1	41,7	100,0
Région							
Boucle du Mouhoun	4,6	5,0	39,9	5,7	3,9	40,7	100,0
Cascades	5,9	3,8	28,0	5,2	4,9	52,3	100,0
Centre	10,6	4,4	37,4	8,1	7,6	31,8	100,0
Centre-Est	4,0	4,4	34,8	17,8	6,6	32,4	100,0
Centre-Nord	3,8	3,2	33,6	7,9	3,4	48,1	100,0
Centre-Ouest	5,7	3,6	30,6	10,2	5,0	44,8	100,0
Centre-Sud	2,3	5,1	42,2	12,9	7,6	29,9	100,0
Est	2,8	8,6	39,9	5,7	3,8	39,1	100,0
Hauts-Bassins	4,8	5,4	40,4	7,2	4,0	38,2	100,0
Nord	2,8	2,2	34,2	7,1	5,4	48,2	100,0
Plateau-Central	3,2	9,4	27,9	5,3	2,8	51,4	100,0
Sahel	2,0	9,5	50,6	4,6	3,6	29,7	100,0
Sud-Ouest	5,5	5,3	23,8	8,8	9,0	47,7	100,0
Sexe du chef de ménage							
Homme	4,2	6,3	43,8	1,1	1,2	43,4	100,0
Femme	9,7	0,0	0,5	45,7	26,9	17,2	100,0
Groupe matrimonial du chef de ménage							
Célibataire	46,7	0,0	0,0	4,5	5,1	43,7	100,0
Marié/union libre	1,4	6,2	43,4	5,5	2,8	40,8	100,0
Divorcé/séparé	11,7	0,0	0,0	37,7	29,8	20,9	100,0
Niveau d'instruction du chef de ménage							
Aucun	2,9	4,8	37,0	9,2	5,5	40,6	100,0
Primaire	4,6	6,8	42,1	6,1	4,3	36,0	100,0
Post primaire	11,7	6,1	36,7	7,7	5,0	32,8	100,0
Secondaire	16,7	6,7	24,1	5,3	7,1	40,0	100,0
Supérieur	21,8	3,8	24,6	4,2	4,2	41,4	100,0
Tranche d'âge de l'enquêté							
15-29 ans	10,9	15,0	36,6	8,1	3,0	26,4	100,0
30-49 ans	3,7	2,6	43,8	9,8	4,3	35,7	100,0
50-64 ans	2,4	1,7	31,7	7,3	7,8	49,1	100,0
65 ans et plus	5,9	6,3	20,6	4,6	8,0	54,5	100,0

Annexes 2. 4 : Répartition des ménages selon le sexe du chef

	masculin	feminin	Total
National	84,0	16,0	100,0
Milieu de résidence			
Urbain	80,1	19,9	100,0
Rural	85,6	14,4	100,0
Région			
Boucle du Mouhoun	89,9	10,1	100,0
Cascades	87,9	12,1	100,0
Centre	80,6	19,4	100,0
Centre-Est	69,1	30,9	100,0
Centre-Nord	86,8	13,2	100,0
Centre-Ouest	79,6	20,4	100,0
Centre-Sud	80,2	19,8	100,0
Est	90,8	9,2	100,0
Hauts-Bassins	88,6	11,4	100,0
Nord	83,7	16,3	100,0
Plateau-Central	88,8	11,2	100,0
Sahel	88,4	11,6	100,0
Sud-Ouest	81,4	18,6	100,0
Typologie des ménages			
Ménage unipersonnel	69,5	30,5	100,0
Couple sans enfants	100,0	0,0	100,0
Couples avec enfants	99,8	0,2	100,0
Ménage nucléaire monoparental	11,4	88,6	100,0
Ménage monoparental élargi	18,6	81,4	100,0
Ménage élargi	93,0	7,0	100,0
Taille des ménages			
Une ou deux personnes	69,6	30,4	100,0
Trois ou quatre personnes	77,5	22,5	100,0
Cinq ou six personnes	85,9	14,1	100,0
Sept personnes ou plus	94,3	5,7	100,0

Annexes 2. 5 : Age moyen du chef

	Urbain	Rural	Total
National	42,4	44,6	44,0
Milieu de résidence			
Urbain	42,4		42,4
Rural		44,6	44,6
Région			
Boucle du Mouhoun	40,4	41,6	41,5
Cascades	42,5	45,0	44,4
Centre	42,7	48,0	43,4
Centre-Est	42,3	44,3	43,9
Centre-Nord	41,7	43,6	43,3
Centre-Ouest	42,3	48,4	47,3
Centre-Sud	45,7	46,7	46,6
Est	40,8	42,1	42,0
Hauts-Bassins	42,5	43,0	42,8
Nord	40,6	47,0	46,1
Plateau-Central	43,9	48,0	47,6
Sahel	41,0	42,1	42,0
Sud-Ouest	44,6	48,8	48,3
Typologie des ménages			
Ménage unipersonnel	35,9	43,2	38,8
Couple sans enfants	35,5	37,1	36,7
Couples avec enfants	41,2	41,5	41,4
Ménage nucléaire monoparental	43,6	40,5	41,4
Ménage monoparental élargi	48,7	50,8	49,8
Ménage élargi	44,9	48,8	47,8
Taille des ménages			
Une ou deux personnes	36,1	40,8	38,8
Trois ou quatre personnes	39,0	40,6	40,1
Cinq ou six personnes	45,3	44,0	44,4
Sept personnes ou plus	50,0	49,1	49,3

Annexes 2. 6 : Annexes 2.A.101: Répartition des ménages selon l'âge du chef

	15-19 ans	20-24 ans	25-29 ans	30-39 ans	40-49 ans	50-59 ans	60 ans et plus	Total
National	1,3	5,7	12,3	26,8	19,3	15,7	18,9	100,0
Milieu de résidence								
Urbain	1,0	5,4	12,1	30,9	21,7	14,9	14,1	100,0
Rural	1,4	5,8	12,4	25,1	18,3	16,1	20,9	100,0
Région								
Boucle du Mouhoun	1,4	8,7	15,1	28,9	16,2	14,5	15,1	100,0
Cascades	0,6	6,7	11,0	24,6	19,8	20,0	17,3	100,0
Centre	0,8	4,9	11,2	30,3	21,6	15,9	15,2	100,0
Centre-Est	2,2	7,2	9,8	27,7	18,8	12,2	22,3	100,0
Centre-Nord	1,5	4,3	14,1	27,6	19,3	14,6	18,6	100,0
Centre-Ouest	0,7	5,7	10,3	21,1	19,5	15,8	26,9	100,0
Centre-Sud	1,8	4,9	8,0	22,3	22,6	14,7	25,6	100,0
Est	1,4	5,9	18,1	29,5	15,1	12,8	17,1	100,0
Hauts-Bassins	0,4	4,8	14,2	28,2	21,0	18,6	12,8	100,0
Nord	1,7	4,4	8,5	25,0	21,1	17,1	22,2	100,0
Plateau-Central	0,1	5,8	11,2	21,3	16,2	16,6	28,7	100,0
Sahel	2,3	7,1	14,8	26,5	17,8	15,5	16,1	100,0
Sud-Ouest	1,9	3,4	8,2	21,2	19,7	20,3	25,3	100,0
Typologie des ménages								
Ménage unipersonnel	7,9	13,5	20,0	23,8	10,0	6,6	18,2	100,0
Couple sans enfants	5,8	20,5	28,5	18,2	5,0	5,4	16,5	100,0
Couples avec enfants	0,1	5,1	14,0	32,5	22,3	13,5	12,6	100,0
Ménage nucléaire monoparental	2,6	6,8	9,5	32,1	22,5	14,7	11,9	100,0
Ménage monoparental élargi	0,3	2,2	8,4	17,8	19,7	24,6	27,1	100,0
Ménage élargi	0,8	3,6	8,6	23,1	18,9	19,5	25,6	100,0
Taille des ménages								
Une ou deux personnes	6,6	17,0	21,9	19,4	7,6	8,3	19,1	100,0
Trois ou quatre personnes	0,8	9,5	20,6	30,8	12,3	10,1	16,0	100,0
Cinq ou six personnes	0,4	1,6	9,3	33,8	22,5	15,2	17,2	100,0
Sept personnes ou plus	0,0	0,6	3,2	21,3	28,0	24,2	22,6	100,0
Sexe								
masculin	1,0	5,7	13,0	27,6	19,6	15,2	17,9	100,0
Feminin	2,7	5,8	8,4	22,8	17,6	18,5	24,3	100,0

Annexes 2. 7 : Répartition des ménages selon la situation matrimoniale du chef

	Célibataire	Marié(e) monogame	Marié(e) polygame	Veuf	Divorcé(e) /Separé	Union libre	Total
National	6,1	58,8	23,1	7,8	1,0	3,2	100,0
Milieu de résidence							
Urbain	14,2	62,5	8,6	9,0	1,7	3,9	100,0
Rural	2,8	57,3	28,9	7,3	0,8	2,9	100,0
Région							
Boucle du Mouhoun	5,9	61,4	23,3	6,4	1,4	1,7	100,0
Cascades	8,5	41,2	41,9	6,2	1,5	0,7	100,0
Centre	13,3	64,2	7,3	9,2	1,8	4,1	100,0
Centre-Est	1,5	60,1	26,1	10,8	0,4	1,2	100,0
Centre-Nord	3,6	55,0	33,3	7,4	0,4	0,3	100,0
Centre-Ouest	9,0	50,6	29,2	10,1	0,6	0,6	100,0
Centre-Sud	1,3	54,6	22,6	5,8	2,0	13,7	100,0
Est	4,2	52,7	25,6	5,3	0,3	11,9	100,0
Hauts-Bassins	7,4	60,9	22,8	6,3	1,3	1,2	100,0
Nord	3,5	55,0	35,5	5,7	0,2	0,1	100,0
Plateau-Central	2,6	59,2	25,4	7,9	0,3	4,6	100,0
Sahel	1,7	75,2	17,4	5,3	0,4	0,0	100,0
Sud-Ouest	6,1	53,4	19,5	15,9	2,9	2,2	100,0
Typologie des ménages							
Ménage unipersonnel	56,4	15,9	4,6	17,3	3,0	2,8	100,0
Couple sans enfants	0,0	88,5	2,7	0,0	0,0	8,9	100,0
Couples avec enfants	0,0	90,7	5,4	0,0	0,0	3,9	100,0
Ménage nucléaire monoparental	3,3	36,4	16,8	33,7	6,5	3,3	100,0
Ménage monoparental élargi	5,9	27,3	15,0	46,4	3,2	2,3	100,0
Ménage élargi	6,8	39,4	47,2	4,2	0,5	1,9	100,0
Taille des ménages							
Une ou deux personnes	28,4	44,5	4,8	14,5	2,7	5,1	100,0
Trois ou quatre personnes	4,6	71,1	9,0	10,1	1,5	3,7	100,0

	Célibataire	Marié(e) monogame	Marié(e) polygame	Veuf	Divorcé(e) /Separé	Union libre	Total
Cinq ou six personnes	1,6	72,4	15,3	6,4	0,5	3,7	100,0
Sept personnes ou plus	1,0	44,4	48,9	3,9	0,3	1,4	100,0
Sexe du chef							
masculin	6,0	64,7	24,3	1,0	0,7	3,3	100,0
feminin	7,1	28,2	16,4	43,4	2,7	2,3	100,0
Age du chef							
15-19 ans	42,3	51,8	0,3	0,0	0,0	5,5	100,0
20-24 ans	26,0	66,5	4,2	0,9	0,1	2,3	100,0
25-29 ans	15,6	69,2	8,5	0,5	0,9	5,4	100,0
30-39 ans	5,4	68,6	17,4	3,0	0,8	4,8	100,0
40-49 ans	2,4	59,6	28,9	5,6	1,3	2,1	100,0
50-59 ans	1,2	49,2	33,0	13,9	1,7	1,0	100,0
60 ans et plus	0,5	43,7	33,5	19,0	1,0	2,4	100,0

Annexes 2.8 : Répartition des ménages selon le niveau d'instruction du chef

	Aucun	Primaire	Postprimaire	Secondaire	Supérieur	Total
National	68,0	16,7	7,8	3,8	3,6	100,0
Milieu de résidence						
Urbain	35,8	24,0	17,6	10,6	12,0	100,0
Rural	81,2	13,7	3,9	1,0	0,2	100,0
Région						
Boucle du Mouhoun	69,8	18,4	7,3	3,4	1,2	100,0
Cascades	69,7	18,1	7,0	4,0	1,2	100,0
Centre	36,5	24,7	16,3	8,4	14,1	100,0
Centre-Est	80,7	10,9	5,8	1,9	0,7	100,0
Centre-Nord	79,0	12,7	5,9	1,8	0,6	100,0
Centre-Ouest	72,5	15,7	4,6	3,8	3,4	100,0
Centre-Sud	80,4	13,8	3,5	1,6	0,7	100,0
Est	82,7	10,5	3,2	2,9	0,7	100,0
Hauts-Bassins	57,5	24,8	10,3	4,6	2,8	100,0
Nord	71,4	19,0	5,5	2,0	2,1	100,0
Plateau-Central	75,9	12,2	7,4	3,4	1,0	100,0
Sahel	86,7	7,2	4,1	1,3	0,7	100,0
Sud-Ouest	77,8	10,2	7,4	3,0	1,6	100,0
Typologie des ménages						
Ménage unipersonnel	38,7	15,1	18,1	12,5	15,6	100,0
Couple sans enfants	61,9	21,5	9,1	4,9	2,6	100,0
Couples avec enfants	68,2	19,0	7,8	2,5	2,4	100,0
Ménage nucléaire	76,0	12,4	7,3	2,4	1,8	100,0
monoparental	70,9	13,7	7,4	5,1	2,9	100,0
Ménage monoparental élargi	70,4	15,3	6,6	3,9	3,8	100,0
Taille des ménages						
Une ou deux personnes	53,3	16,4	13,2	8,1	9,0	100,0
Trois ou quatre personnes	63,6	18,1	10,3	3,9	3,9	100,0
Cinq ou six personnes	69,2	16,5	7,3	3,9	3,2	100,0
Sept personnes ou plus	77,4	15,7	3,8	1,7	1,4	100,0
Sexe du chef						
masculin	66,8	17,7	8,0	3,8	3,7	100,0
feminin	74,5	11,4	7,3	3,6	3,2	100,0
Age du chef						
15-19 ans	37,5	21,4	33,1	7,7	0,4	100,0
20-24 ans	53,1	19,6	15,5	6,5	5,3	100,0
25-29 ans	53,8	25,0	10,9	4,9	5,5	100,0
30-39 ans	59,5	19,9	10,5	5,3	4,8	100,0
40-49 ans	68,2	16,3	7,7	4,0	3,8	100,0
50-59 ans	77,2	14,1	3,6	2,4	2,7	100,0
60 ans et plus	88,3	8,0	1,8	0,9	1,0	100,0

Annexes 2.9 : Répartition de la population selon la situation matrimoniale

	Célibataire	Marié(e) monogame	Marié(e) polygame	Veuf	Divorcé(e) /Separé	Union libre	Total
National	36,0	36,1	20,0	5,2	0,8	2,0	100,0
Milieu de résidence							
Urbain	46,1	38,6	7,1	4,6	1,0	2,6	100,0
Rural	32,2	35,2	24,8	5,4	0,7	1,7	100,0
Région							
Boucle du Mouhoun	31,4	40,7	22,3	4,1	0,8	0,8	100,0
Cascades	37,8	24,9	33,1	2,9	0,8	0,6	100,0
Centre	45,8	39,3	6,1	4,9	1,0	2,8	100,0
Centre-Est	30,8	40,8	20,9	6,2	0,4	0,8	100,0
Centre-Nord	33,9	31,6	28,0	6,1	0,3	0,2	100,0
Centre-Ouest	39,4	27,2	26,4	6,3	0,4	0,3	100,0
Centre-Sud	33,3	35,7	16,2	4,9	0,9	8,9	100,0
Est	30,6	32,8	23,0	5,1	0,5	8,0	100,0
Hauts-Bassins	38,7	37,0	18,4	4,0	1,1	0,7	100,0
Nord	35,5	31,6	27,7	5,0	0,2	0,0	100,0
Plateau-Central	33,2	35,6	21,9	6,0	0,3	2,9	100,0
Sahel	29,0	50,2	16,4	3,3	1,1	0,0	100,0
Sud-Ouest	33,3	33,5	18,1	11,0	2,9	1,3	100,0
Sexe							
Masculin	45,9	37,5	13,3	0,7	0,6	2,1	100,0
Feminin	27,4	34,9	25,8	9,0	1,0	1,9	100,0
Tanche d'âge							
Moins de 10 ans	0,0	0,0	0,0	0,0	0,0	0,0	0,0
10-14 ans	99,8	0,1	0,1	0,0	0,0	0,0	100,0
15-24 ans	63,4	26,3	8,1	0,3	0,3	1,6	100,0
25-34 ans	15,0	56,3	23,5	0,6	0,8	3,8	100,0
35-64 ans	2,5	50,5	34,2	9,7	1,4	1,8	100,0
65 ans et plus	36,5	28,4	25,3	6,7	1,0	2,1	100,0
Jeune de 15 à 24 ans							
15-24 ans	65,5	24,7	7,7	0,2	0,3	1,6	100,0
25ans et plus	8,1	49,2	30,2	8,7	1,2	2,6	100,0
Jeune de 15 à 34 ans							
15-34 ans	44,5	37,6	14,4	0,4	0,6	2,5	100,0
35ans et plus	2,9	46,1	34,4	13,4	1,3	1,9	100,0

Annexes 2.10 : Répartition de la population étrangère selon la nationalité d'origine

	Ivoirienne	Autres pays de l'UEMOA	Autres pays d'Afrique de l'Ouest	Autres pays d'Afrique	Europe	Pays d'Asie	Amérique	Reste du monde	Total
National	19,9	41,5	21,3	11,4	0,7	0,0	0,9	4,3	94,8
Milieu de résidence									
Urbain	12,7	47,0	21,4	14,7	0,9	0,0	1,1	2,2	100,0
Rural	45,2	22,3	20,8	0,0	0,0	0,0	0,0	11,7	100,0
Région									
Boucle du Mouhoun	29,5	40,9	29,5	0,0	0,0	0,0	0,0	0,0	100,0
Cascades	15,7	81,7	2,6	0,0	0,0	0,0	0,0	0,0	100,0
Centre	9,6	44,1	24,2	17,3	1,1	0,0	1,3	2,4	100,0
Centre-Est	80,0	6,9	7,2	0,0	0,0	0,0	0,0	5,9	100,0
Centre-Nord	0,0	100,0	0,0	0,0	0,0	0,0	0,0	0,0	100,0
Centre-Ouest	6,0	30,3	63,7	0,0	0,0	0,0	0,0	0,0	100,0
Centre-Sud	0,0	0,0	100,0	0,0	0,0	0,0	0,0	0,0	100,0
Est	9,6	57,7	29,3	3,4	0,0	0,0	0,0	0,0	100,0
Hauts-Bassins	45,6	22,8	3,2	0,0	0,0	0,0	0,0	28,3	100,0
Nord	0,0	23,1	0,0	0,0	0,0	0,0	0,0	76,9	100,0
Plateau-Central	100,0	0,0	0,0	0,0	0,0	0,0	0,0	0,0	100,0
Sahel	61,1	38,9	0,0	0,0	0,0	0,0	0,0	0,0	100,0
Sud-Ouest	100,0	0,0	0,0	0,0	0,0	0,0	0,0	0,0	100,0
Sexe									
Masculin	18,5	40,8	20,0	16,0	0,3	0,0	0,1	4,2	100,0
Feminin	21,1	42,1	22,3	7,6	1,0	0,0	1,5	4,4	100,0
Tanche d'âge									
Moins de 10 ans	30,7	41,5	15,6	6,6	0,0	0,0	1,6	4,0	100,0
10-14 ans	7,5	46,5	9,1	17,7	0,0	0,0	0,0	19,2	100,0

	Ivoirienne	Autres pays de l'UEMOA	Autres pays d'Afrique de l'Ouest	Autres pays d'Afrique	Europe	Pays d'Asie	Amérique	Reste du monde	Total
15-24 ans	27,2	50,7	12,2	7,2	0,0	0,0	0,0	2,6	100,0
25-34 ans	11,2	44,5	14,1	27,5	0,0	0,0	1,9	0,8	100,0
35-64 ans	17,8	41,1	31,3	6,8	2,9	0,0	0,1	0,0	100,0
65 ans et plus	0,0	5,7	81,3	1,5	2,4	0,0	0,0	9,0	100,0
Jeune de 15 à 24 ans									
15-24 ans	24,7	46,0	18,8	6,6	0,0	0,0	0,0	3,9	100,0
25ans et plus	12,8	38,6	26,3	16,3	1,6	0,0	0,9	3,4	100,0
Jeune de 15 à 34 ans									
15-34 ans	17,8	44,3	18,5	16,2	0,0	0,0	0,9	2,3	100,0
35ans et plus	15,0	34,7	34,8	6,1	3,2	0,0	0,1	6,1	100,0

Annexes 2. 11 :: Répartition (%) de la population selon la religion

	Catholique	Protestant	Autre Chrétien	Musulman	Animiste	Sans religion	Autre religion	Total
National	20,4	5,9	0,3	63,7	9,3	0,3	0,0	100,0
Milieu de résidence								
Urbain	29,5	6,5	0,2	62,5	1,1	0,1	0,0	100,0
Rural	17,6	5,7	0,4	64,0	11,9	0,4	0,0	100,0
Région								
Boucle du Mouhoun	15,2	3,9	0,0	68,3	11,8	0,7	0,0	100,0
Cascades	6,9	2,0	0,0	78,8	12,0	0,3	0,0	100,0
Centre	37,3	8,0	0,2	53,7	0,7	0,1	0,0	100,0
Centre-Est	24,4	1,4	0,0	73,5	0,6	0,1	0,0	100,0
Centre-Nord	21,3	5,6	0,3	67,3	5,6	0,0	0,0	100,0
Centre-Ouest	25,7	10,3	0,1	48,0	15,6	0,0	0,3	100,0
Centre-Sud	25,4	7,9	0,3	49,6	16,6	0,3	0,0	100,0
Est	19,5	14,4	0,0	50,5	15,6	0,0	0,0	100,0
Hauts-Bassins	11,5	4,5	2,4	76,1	4,2	1,4	0,0	100,0
Nord	16,0	2,3	0,0	72,6	8,4	0,7	0,0	100,0
Plateau-Central	29,5	4,1	0,2	64,4	1,8	0,0	0,0	100,0
Sahel	0,6	0,7	0,0	98,6	0,0	0,0	0,0	100,0
Sud-Ouest	21,4	9,3	0,0	11,6	57,3	0,4	0,0	100,0
Sexe								
Masculin	20,0	5,7	0,3	64,1	9,5	0,4	0,0	100,0
Feminin	20,9	6,1	0,4	63,2	9,1	0,3	0,0	100,0
Tanche d'âge								
Moins de 10 ans	18,6	5,4	0,5	65,9	9,3	0,4	0,0	100,0
10-14 ans	21,5	6,6	0,3	62,5	8,7	0,5	0,0	100,0
15-24 ans	20,9	6,8	0,3	64,5	6,9	0,4	0,1	100,0
25-34 ans	21,0	6,7	0,6	64,2	7,3	0,3	0,0	100,0
35-64 ans	21,6	6,0	0,2	62,0	9,7	0,4	0,0	100,0
65 ans et plus	21,5	4,8	0,1	60,2	13,3	0,1	0,0	100,0
Jeune de 15 à 24 ans								
15-24 ans	21,0	6,9	0,3	64,0	7,4	0,4	0,1	100,0
25ans et plus	21,8	5,9	0,3	61,9	9,8	0,3	0,0	100,0
Jeune de 15 à 34 ans								
15-34 ans	21,0	6,6	0,4	64,1	7,4	0,4	0,1	100,0
35ans et plus	22,2	5,6	0,2	60,5	11,1	0,4	0,0	100,0

Annexes 2. 12 :: Proportion (%) de la population vivant avec un handicap

	Urbain	Rural	Ensemble
National	2,9	2,6	2,7
Milieu de résidence			
Urbain	2,9		2,9
Rural		2,6	2,6
Région			
Boucle du Mouhoun	1,9	1,5	1,5
Cascades	3,6	3,3	3,4
Centre	2,7	3,4	2,8
Centre-Est	4,1	2,2	2,6
Centre-Nord	1,6	2,8	2,7
Centre-Ouest	1,0	1,5	1,4
Centre-Sud	4,5	5,6	5,5

	Urbain	Rural	Ensemble
Est	1,0	2,0	2,0
Hauts-Bassins	3,9	2,5	3,0
Nord	2,2	1,8	1,9
Plateau-Central	4,4	3,2	3,3
Sahel	2,1	2,0	2,0
Sud-Ouest	5,8	7,0	6,8
Sexe			
Masculin	2,6	2,7	2,7
Feminin	3,2	2,5	2,7
Tanche d'âge			
Moins de 10 ans	0,9	0,6	0,6
10-14 ans	2,3	1,2	1,4
15-24 ans	1,6	1,2	1,3
25-34 ans	2,1	1,9	2,0
35-64 ans	4,9	4,8	4,8
65 ans et plus	7,6	6,4	6,6
Jeune de 15 à 24 ans			
15-24 ans	1,5	1,3	1,4
25ans et plus	5,3	6,1	5,9
Jeune de 15 à 34 ans			
15-34 ans	1,8	1,6	1,7
35ans et plus	7,6	8,2	8,1

Annexes 2. 13 : Répartition (%) des personnes vivant avec un handicap selon type d'handicap

	Handicap visuel	Handicap de la parole	Handicap auditif	Handicap moteur	Handicap mental
National	38,8	6,9	16,6	28,3	10,2
Milieu de résidence					
Urbain	37,6	9,0	13,9	30,2	9,6
Rural	39,2	6,2	17,6	27,6	10,4
Région					
Boucle du Mouhoun	28,2	8,3	18,7	36,7	2,6
Cascades	40,8	4,6	14,2	31,4	0,2
Centre	38,9	8,9	12,9	31,2	9,7
Centre-Est	52,6	5,4	12,6	19,3	4,9
Centre-Nord	39,3	0,4	24,6	33,7	11,1
Centre-Ouest	36,2	17,8	20,2	29,1	19,2
Centre-Sud	27,3	6,6	16,9	15,1	15,6
Est	56,7	6,8	20,7	22,4	5,1
Hauts-Bassins	42,2	6,0	19,9	23,6	9,0
Nord	34,5	11,9	17,0	15,5	18,2
Plateau-Central	21,4	11,6	7,0	59,7	14,7
Sahel	35,7	7,7	15,4	24,9	10,3
Sud-Ouest	41,7	2,2	16,0	31,7	11,7
Sexe					
Masculin	37,5	8,8	14,4	31,0	10,8
Feminin	40,0	5,1	18,8	25,7	9,6
Tanche d'âge					
Moins de 10 ans	15,8	20,7	24,3	24,6	11,2
10-14 ans	20,5	13,9	25,1	14,8	20,3
15-24 ans	16,5	12,2	28,2	31,5	9,5
25-34 ans	27,0	6,3	15,6	20,5	14,3
35-64 ans	38,9	3,0	12,7	30,9	10,8
65 ans et plus	47,4	4,8	14,0	29,3	6,8
Jeune de 15 à 24 ans					
15-24 ans	14,7	11,5	24,1	29,1	7,9
25ans et plus	45,5	4,3	14,5	29,3	9,6
Jeune de 15 à 34 ans					
15-34 ans	19,9	8,3	18,2	26,3	12,4
35ans et plus	48,8	4,1	14,7	30,1	8,6

Annexes 2. 14 : Répartition (%) de la population ayant changé de localité

	Urbain	Rural	Ensemble
National	20,5	7,5	10,5
Milieu de résidence			
Urbain	20,5		20,5
Rural		7,5	7,5
Région			
Boucle du Mouhoun	20,4	6,2	7,4

	Urbain	Rural	Ensemble
Cascades	27,3	16,1	18,2
Centre	22,6	6,7	20,2
Centre-Est	13,3	5,4	6,8
Centre-Nord	8,5	4,8	5,1
Centre-Ouest	19,2	8,3	9,7
Centre-Sud	11,6	7,1	7,6
Est	21,6	6,2	7,2
Hauts-Bassins	18,5	7,4	11,4
Nord	22,6	8,4	10,1
Plateau-Central	19,3	11,0	11,6
Sahel	19,8	1,5	2,7
Sud-Ouest	22,4	20,5	20,7
Sexe			
Masculin	20,0	7,8	10,6
Feminin	21,0	7,3	10,5
Tanche d'âge			
Moins de 10 ans	5,1	1,2	1,9
10-14 ans	12,5	2,8	5,2
15-24 ans	23,0	7,2	11,9
25-34 ans	31,7	14,2	19,4
35-64 ans	36,9	18,4	23,2
65 ans et plus	17,7	9,1	10,6
Jeune de 15 à 24 ans			
15-24 ans	21,6	7,2	11,4
25ans et plus	33,8	16,3	20,8
Jeune de 15 à 34 ans			
15-34 ans	25,4	10,2	14,6
35ans et plus	36,3	17,5	22,0

Annexes 2. 15 : Répartition (%) de la population ayant changé de localité selon les raisons

	Travail	Recherche d'emploi	Problème de santé	Etudes/Apprentissage	Problème de logement	Suivre ou rejoindre la famille	Retraite	Autre à préciser	Total
National	11,7	8,4	1,1	7,0	0,2	63,2	0,2	8,3	100,0
Milieu de résidence									
Urbain	15,7	10,1	0,6	13,4	0,3	54,0	0,4	5,4	100,0
Rural	8,4	6,9	1,6	1,8	0,1	70,6	0,0	10,7	100,0
Région									
Boucle du Mouhoun	9,8	14,0	0,2	4,4	0,1	66,4	0,1	5,0	100,0
Cascades	13,4	9,5	0,5	3,3	0,1	65,2	0,0	7,9	100,0
Centre	14,0	10,5	0,7	15,1	0,5	53,8	0,4	5,0	100,0
Centre-Est	11,8	1,5	0,8	2,4	0,0	70,8	0,4	12,3	100,0
Centre-Nord	6,9	2,5	1,2	4,3	0,7	78,3	0,0	6,0	100,0
Centre-Ouest	9,1	5,7	2,2	9,2	0,0	63,6	0,2	10,0	100,0
Centre-Sud	21,1	1,1	0,0	3,3	0,0	60,7	0,8	13,0	100,0
Est	16,3	13,8	0,4	2,4	0,2	60,8	0,0	6,0	100,0
Hauts-Bassins	12,2	13,5	1,3	4,4	0,0	63,0	0,1	5,5	100,0
Nord	9,7	3,2	1,0	2,5	0,0	70,9	0,0	12,7	100,0
Plateau-Central	6,6	2,9	3,4	1,6	0,0	74,1	0,0	11,4	100,0
Sahel	14,0	1,2	0,2	9,9	0,0	69,2	0,5	5,0	100,0
Sud-Ouest	6,6	8,1	2,7	4,3	0,0	61,9	0,1	16,4	100,0
Sexe									
Masculin	18,1	12,1	1,8	9,1	0,1	50,7	0,4	7,8	100,0
Feminin	5,7	4,9	0,6	5,0	0,2	74,7	0,1	8,8	100,0
Tanche d'âge									
Moins de 10 ans	0,7	1,0	0,7	2,7	0,0	84,9	0,0	10,0	100,0
10-14 ans	3,1	1,8	0,4	8,1	0,1	80,0	0,0	6,5	100,0
15-24 ans	5,8	6,4	0,3	14,9	0,2	66,1	0,0	6,2	100,0
25-34 ans	14,9	9,4	0,8	10,0	0,0	57,8	0,1	7,0	100,0
35-64 ans	19,0	13,0	1,5	3,2	0,4	54,1	0,2	8,7	100,0
65 ans et plus	9,0	6,6	1,9	3,4	0,0	66,3	0,9	11,9	100,0
Jeune de 15 à 24 ans									
15-24 ans	5,4	6,0	0,4	14,1	0,2	67,1	0,0	6,9	100,0
25ans et plus	16,3	11,1	1,6	5,2	0,2	56,9	0,3	8,4	100,0
Jeune de 15 à 34 ans									
15-34 ans	10,1	7,6	0,6	11,7	0,1	62,8	0,0	7,1	100,0

35ans et plus	17,4	12,1	2,0	2,7	0,3	55,9	0,5	9,1	100,0
---------------	------	------	-----	-----	-----	------	-----	------------	--------------

Annexes 2. 16 : Taux d'alphabétisation des adultes de 15 ans ou plus

	Urbain	Rural	Ensemble
National	64,7	23,1	34,6
Milieu de résidence			
Urbain	64,7		64,7
Rural		23,1	23,1
Région			
Boucle du Mouhoun	63,7	21,5	25,8
Cascades	63,5	18,8	28,7
Centre	69,7	31,1	64,6
Centre-Est	42,7	19,7	24,0
Centre-Nord	53,5	23,4	26,3
Centre-Ouest	67,0	27,2	33,5
Centre-Sud	55,0	25,2	28,6
Est	61,3	19,7	22,9
Hauts-Bassins	61,6	29,1	42,2
Nord	65,0	25,3	30,8
Plateau-Central	56,8	20,6	23,7
Sahel	62,6	18,6	22,0
Sud-Ouest	49,3	22,8	26,2
Sexe			
Masculin	73,1	32,2	44,2
Feminin	57,1	15,8	26,8
Tanche d'âge			
15-24 ans	79,2	43,0	53,6
25-34 ans	69,0	19,1	34,5
35-64 ans	59,6	14,2	26,7
65 ans et plus	39,2	7,6	14,8

Annexes 2. 17 : Taux net de scolarisation au primaire

	Urbain	Rural	Ensemble
National	84,0	51,6	57,7
Milieu de résidence			
Urbain	84,0		84,0
Rural		51,6	51,6
Région			
Boucle du Mouhoun	77,3	44,9	46,9
Cascades	81,4	38,6	45,1
Centre	87,9	80,4	86,6
Centre-Est	74,7	54,7	58,0
Centre-Nord	80,9	50,3	52,5
Centre-Ouest	86,1	61,7	64,1
Centre-Sud	84,8	65,1	66,9
Est	81,3	44,6	46,4
Hauts-Bassins	80,9	52,8	62,0
Nord	88,4	59,7	62,4
Plateau-Central	86,1	61,3	63,3
Sahel	67,4	30,0	32,1
Sud-Ouest	84,8	52,7	55,4
Sexe			
Masculin	84,7	53,0	58,7
Feminin	83,3	50,0	56,5
Tanche d'âge			

Annexes 2. 18 : Taux net de scolarisation au secondaire

	Urbain	Rural	Ensemble
National	53,4	24,9	31,9
Milieu de résidence			
Urbain	53,4		53,4
Rural		24,9	24,9
Région			
Boucle du Mouhoun	53,2	26,6	29,3
Cascades	50,2	21,0	27,2
Centre	58,7	42,4	56,2
Centre-Est	43,5	25,2	28,6
Centre-Nord	38,1	14,3	16,2
Centre-Ouest	58,1	36,2	38,9
Centre-Sud	56,1	28,3	31,1
Est	57,9	22,0	25,3
Hauts-Bassins	44,7	25,2	32,1
Nord	53,0	27,6	30,7
Plateau-Central	59,5	26,6	30,1
Sahel	39,1	8,2	10,9
Sud-Ouest	45,4	36,0	37,3
Sexe			
Masculin	56,7	26,7	33,4
Féminin	50,6	22,9	30,5

DSSE/SCEAM/2016/05
Décembre 2016

Institut national de la statistique et de la démographie (INSD)
Avenue Pascal ZAGRE, Ouaga 2000
01 BP : 374 Ouagadougou 01 – Burkina Faso
Tél : +226 25 37 62 04 - Fax : +226 25 37 62 26
Site internet : www.insd.bf - Email : insdbf@yahoo.fr ou insd@insd.bf